

Ledningsarbete inom enskilda vägar

Hur ledningen ska förläggas för att bevara vägens skick

Innehåll

Inledning	2
Begreppsförklaringar.....	3
Innan arbete påbörjas	3
Teckna avtal.....	3
Skyndsam reparation.....	4
Varför är det viktigt att kontakta anläggningsägaren?	4
Bro	4
Samförläggning.....	4
När avtalet är tecknat	5
Förändring under arbetets gång.....	5
Påföljder om avtalet inte följs.....	5
Korsande ledning.....	6
Genomgrävning.....	6
Längsgående ledning.....	7
Placering och utrymme	7
Varför ställer den enskilde väghållaren dessa krav?	7
Återställning av vägområdet	8
När arbetet är klart	8
Garantibesiktning.....	8
Trafikverkets utredare inom enskild väg	9

Inledning

Denna broschyr är till för att vägleda vid ledningsförläggning inom det enskilda vägområdet och den riktar sig både till dig som är ägare av och/eller väghållare för enskild väg och till dig som projekterar och/eller utför ledningsarbeten. Syftet är att förläggningen ska utföras på ett lämpligt sätt. Det innebär att ledningsägare behöver ta hänsyn till faktorer som kan inverka på valet av material och arbetsutförande, så att sättningar, ojämna tjällyft, ledningsbrott, läckage och frysning undviks.

Att tänka på

Det är viktigt att det finns en noggrann och färdigställd arbetsbeskrivning som kan presenteras för väghållaren inför avtalsskrivning.

Begreppsförklaringar

Anläggningsägare: den som äger vägen/ vägområdet, kan vara en förening eller privatperson på enskild väg.

Sidotrumma: rör genom anslutande väg, exempelvis infart, avsett att leda bort vatten.

Väghållare: den som har ansvar för att vägen sköts och är farbar. I normalfallet är det väghållaren som äger vägen.

Vägområde: hela det område som har tagits i anspråk för vägen, det vill säga vägbana, slänter, diken och kantrensor. Till vägområdet hör också rastplats, parkeringsficka och busshållplats.

Väggkant: vid belagd väg räknas väggkanten från beläggningskant eller tänkt beläggningskant och vid grusväg från där vägbanan övergår i slänt.

Vägtrumma: rör genom vägbana avsett att leda bort vatten.

Innan arbete påbörjas

Teckna avtal

Förläggning av ny ledning eller arbete på en befintlig ledning inom det enskilda vägområdet ska utföras enligt avtal mellan vägens ägare och ledningsägare. Utan ett sådant avtal kan ledningsägaren inte få tillträde till vägområdet.

I avtalet bör det framgå hur, när och var inom vägområdet arbetet ska utföras för att upprätthålla god trafiksäkerhet.

Särskild hänsyn bör tas till framkomligheten på vägen så att negativ påverkan för exempelvis räddningstjänst, kollektivtrafik och andra trafikanter minimeras.

En tidig information till berörda parter om att ett arbete planeras bidrar också till en bättre arbetsmiljö för den som har vägen som sin arbetsplats och informationen underlättar för boende och övriga trafikanter.

Att tänka på

Avtal och andra dokument som gäller för arbetet ska kunna visas upp på begäran under tiden som ledningsarbetet utförs.

Skyndsam reparation

Om en skada som kräver skyndsam reparation uppstår på en ledning inom vägområdet ska den som utför arbetet snarast möjligt kontakta väghållaren eller vägens ägare. Lämna då kontaktuppgifter till ledningsägaren och till eventuellt ombud.

Att tänka på

Uppdatera kontaktperson för väghållaren/ anläggningsägaren. Kontakta alltid väghållaren vid arbete.

Skäl till skyndsam reparation är arbeten som inte är möjliga att förutse och planera för, exempelvis vattenläcka eller elavbrott. Planerade underhållsarbeten eller mindre skador klassas inte som skyndsamma reparationer. I de fallen ska ledningsägaren kontakta anläggningsägaren innan arbetet påbörjas.

Varför är det viktigt att kontakta anläggningsägaren?

Det är viktigt att anmäla arbetet till vägens ägare så att denne dels vet vem som arbetar på vägen och har möjlighet att meddela medlemmar och andra berörda, till exempel boende och kollektivtrafik.

Bro

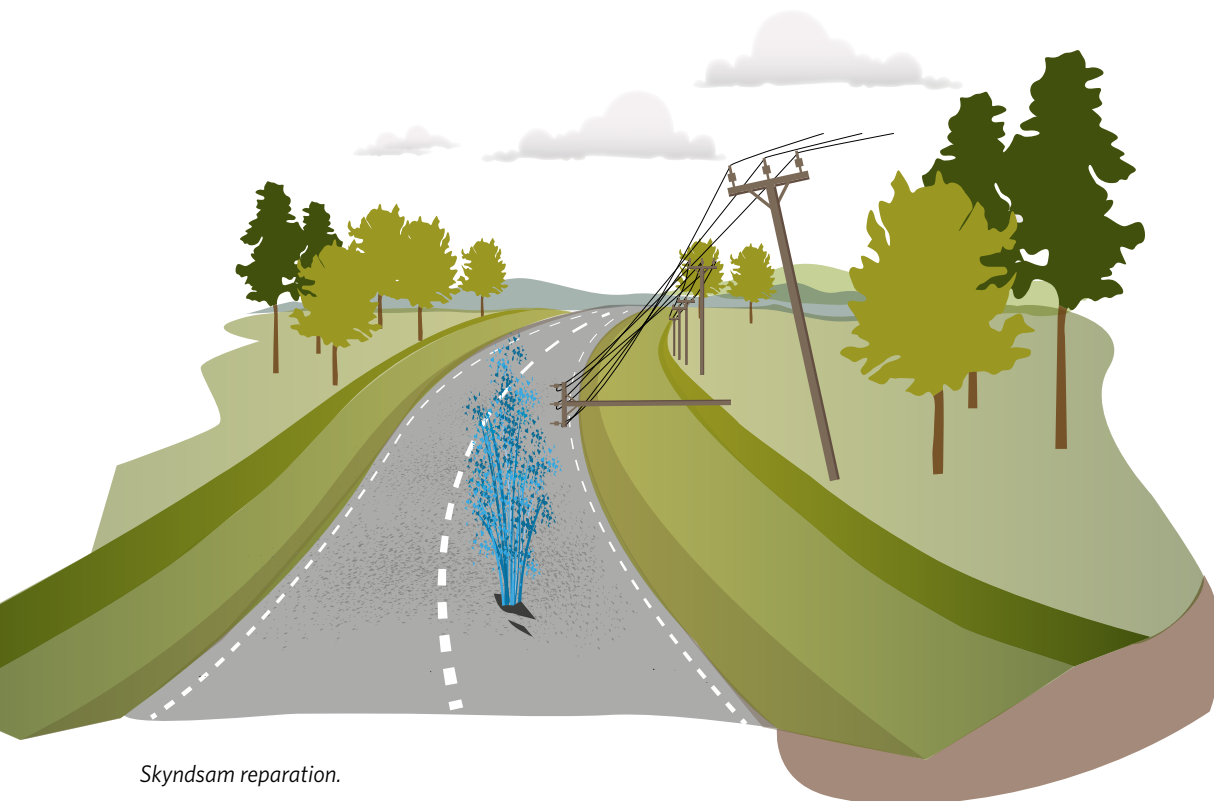
Eftersträva att i första hand lägga ledningen minst 4 meter från bron.

Om ledningsarbetet berör en bro, bör vägens ägare eller väghållaren kontakta Trafikverkets utredare för råd och stöd om en lämplig åtgärd för bron. Kontakta Trafikverkets utredare via telefon 0771-921 921.

För att Trafikverkets utredare ska kunna vara ett stöd åt väghållaren bör det finnas en ritning över hur ledningspassagen kommer utföras på bron.

Samförläggning

Samförläggning är när flera ledningar från olika ledningsägare läggs i samma schakt, och en av förläggarna är huvudförläggare och utför arbetet. Samtliga ledningsägare måste ha separata avtal innan arbetet påbörjas.



Skyndsam reparation.

När avtalet är tecknat

Det är viktigt att berörda kontrollerar att alla uppgifter i avtalet stämmer, till exempel vägnummer och avtalets giltighetstid. Det är också viktigt att den som ska utföra arbetet förstår villkoren för placering inom vägområdet samt kraven på återställning.

Förändring under arbetets gång

Om arbetet av någon anledning inte kan starta som planerat, eller om det drar ut på tiden, ska ledningsägaren kontakta anläggningsägaren innan det ursprungliga avtalet slutar gälla.

Om det blir förändringar eller tillägg ska ledningsägaren alltid kontakta väghållaren eller den som äger vägen för att teckna ett nytt avtal.

Att tänka på

Vid frågor eller avvikelser under arbetets gång
- kontakta genast väghållaren.

Påföljder om avtalet inte följs

Väghållaren bör följa upp arbetet så att det utförs enligt avtal. Om avtalet inte följs bör arbetet stoppas. Om ledningen är felaktigt förlagd bör väghållaren kräva att ledningen flyttas och placeras korrekt enligt avtal. Ledningsägaren måste också återställa skador som uppstått på grund av den felaktiga förläggningen.

Att tänka på

Kontakta alltid väghållaren innan du påbörjar arbetet.

Syftet med kontakten är att:

- meddela när ledningsarbetet är tänkt att starta
- koordinera med andra arbeten

Dessutom kan boende och andra berörda förvarnas om begränsad framkomlighet.

Korsande ledning

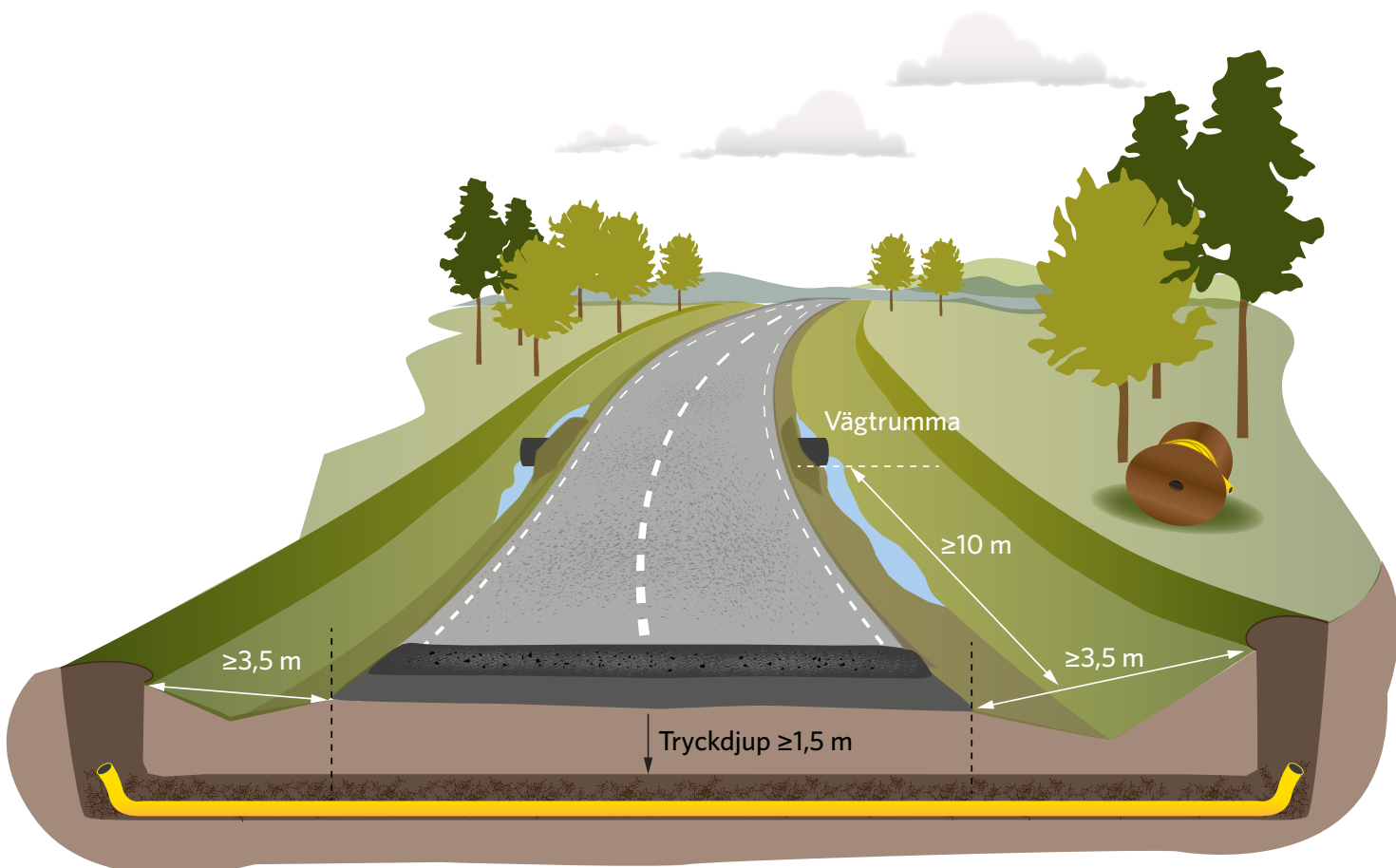
Tryck- eller borrhöpar ska placeras från dikesbotten eller släntfot och utåt. Minsta avstånd ska dock vara 3,5 m från väggkant till närmaste schaktkant. Avvikande placering bör undvikas. Kontakta väghållaren före tryckning.

Vid tryckning eller borrhörning av rör genom väggkropp ska ledningar tryckas på ett djup av minst 1,5 m under vägens yta. Vid vägar med större överbyggnad kan det krävas ett djup som är mer än 1,5 m under vägens yta. Tryckdjupet under vägens yta bör framgå i avtalet.

Där ledningen korsar vägen ska avståndet till vägtrummor vara minst 10 meter, och avståndet till änden på sidotrummor ska vara minst 3 meter.

Genomgrävning

Grävning i väggkroppen kan medföra framtida problem med vägens konstruktion och dess dränerande egenskaper. Genomgrävning tillåts därför endast i särskilda fall.



Korsande ledning, visar generellt tryckdjup.

Längsgående ledning

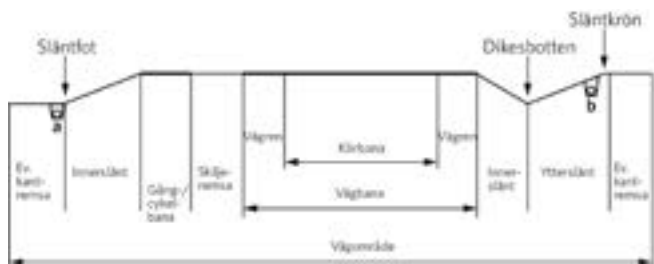
Ledningen ska placeras på ett sådant sätt att den inte skadas vid framtida drift- och underhållsarbete, till exempel vid urgrävning, djupfräsning, trumbyte och uppsättning av vägräckan, snöstörar, kantstolpar eller annan vägutrustning.

Fyllningshöjden för längsgående ledning ska vara minst 0,55 meter under marknivå oavsett läge inom vägområdet. Under öppet dike gäller måttet i förhållande till dikesbotten i väl rensat skick.

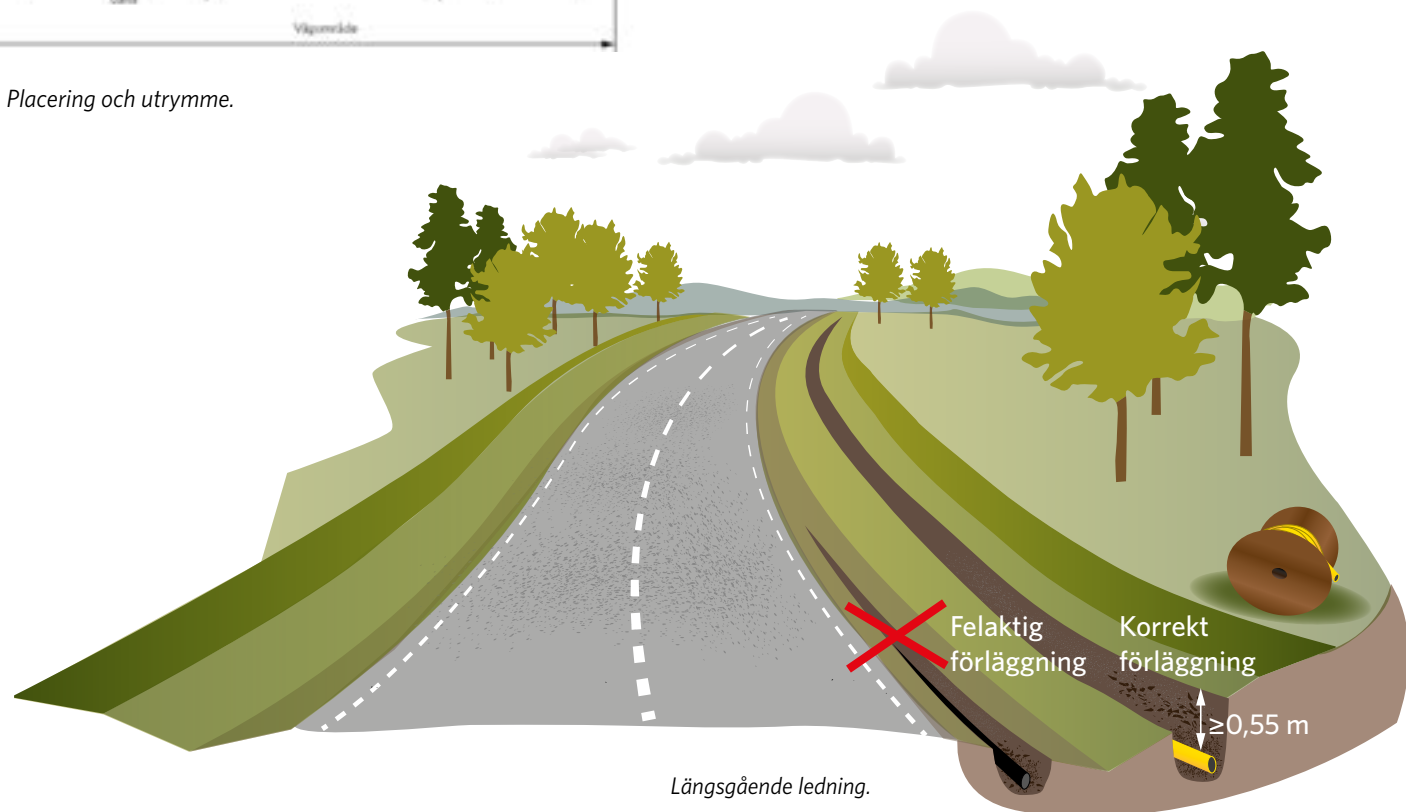
Ledningar ska passera trummyrning, vägtrummor och sidotrummor på ett sådant sätt och med ett sådant avstånd att trummorna kan bytas i framtiden, utan att ledningen utgör något hinder.

Placering och utrymme

I avtalet ska placering av ledning framgå. I första hand ska ledningar förläggas i slänt-fot (a) eller i ytterslänt mot släntkrön (b). Avvikande placering ska godkännas av anläggningsägaren och ska särskilt framgå av avtalet. I figuren nedan visas lägen för schaktgravar enligt förordad förläggning.



Placering och utrymme.



Längsgående ledning.

I första hand ska kabelskåp eller liknande placeras utanför vägområdet. Trafiksäkerheten ska alltid beaktas. Inom detaljplanerat område ska kommun kontaktas och utanför detaljplanerat område ska länsstyrelsen kontaktas.

Varför ställer den enskilde väghållaren dessa krav?

Den enskilde väghållaren värnar om vägen och dess livslängd. Kraven förebygger att skador uppstår i vägen genom oaktsamt utförande i vägkonstruktionen. Vägens uppbyggnad och hållfasthet kan påverkas av en felaktigt schaktad slänt, vilket kan orsaka sättningar och skador som blir kostsamma att återställa.

Det är viktigt att ledningen förläggs på korrekt djup och med rätt placering. Kraven är ställda för att underlätta vid drift och underhåll inom vägområdet, bland annat vid hantering av vägräckan, kantstolpar, snöskäppar, urgrävning, djupfräsning och diken, samt för att undvika kabelbrott. De krav som ställs på avstånd till trummor syftar till att undvika kabelflytt vid framtida trumbyten.

Villkorens syfte är att minska risken för skador på vägkroppen och att resultatet blir så hållbart som möjligt för både ledningsägaren och väghållaren.

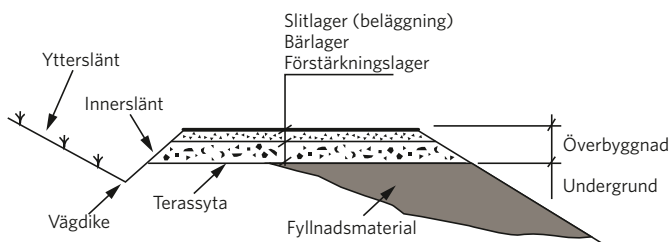
Återställning av vägområdet

För att behålla vägens bärighet är det viktigt att vägområdet återställs korrekt. Ledningsägaren ansvarar för att återställa vägområdet i det skick som det befann sig i före arbetets början.

Vägområdet bör besiktas före och efter arbetets utförande. Dokumentera gärna med foto eller film.

Att tänka på

Ledningsägaren ansvarar för skador som uppstår under garanti- och preskriptionstiden enligt avtal.



Exempel på vägens konstruktion.

När arbetet är klart

När arbetet är klart och vägområdet är återställt, ska det anmälas för slutbesiktning. Anmäl till väghållaren.

Att tänka på

Använd gärna fotodokumentation eller film under arbetets gång och särskilt vid besiktning.

Garantibesiktning

Garantibesiktning bör utföras efter 5 år, vid garantitidens slut, och ska omfatta samtliga ledningsarbeten inom vägområdet.

Ledningsägare och ombud har möjlighet att närvara vid kontrollen. I vissa fall kan väghållaren komma att begära kabelutsättning inför en kontroll.

Eventuella anmärkningar ska åtgärdas snarast.

Att tänka på

Garantitiden startar först när slutbesiktningen är godkänd.

Trafikverkets utredare inom enskild väg

Du hittar kontaktuppgifter till Trafikverkets utredare inom enskild väg via Trafikverkets kontaktcenter på telefon 0771-921 921.

