

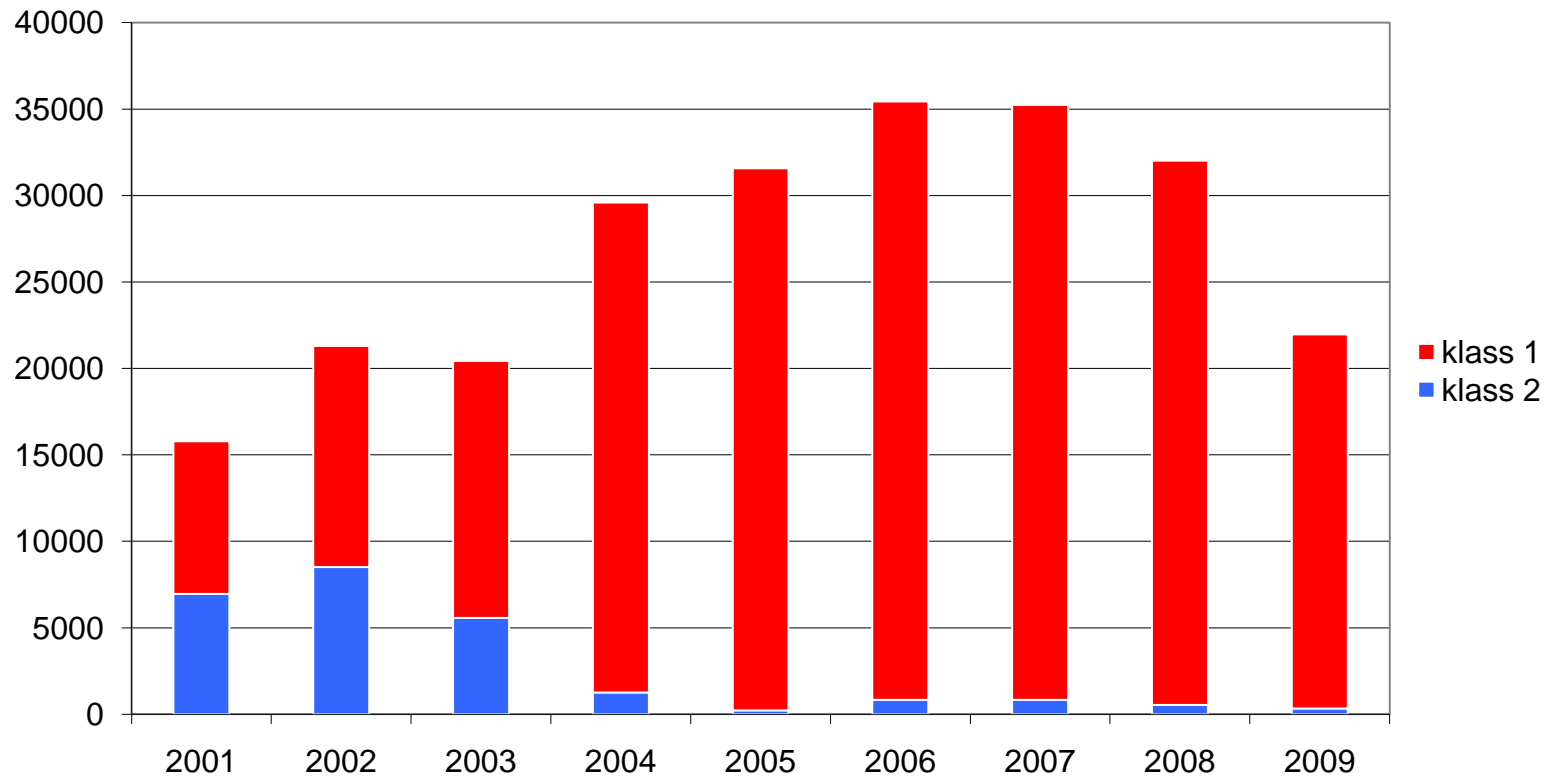
**Olycksutveckling
Moped**



TRAFIKVERKET

Moped - allmänt

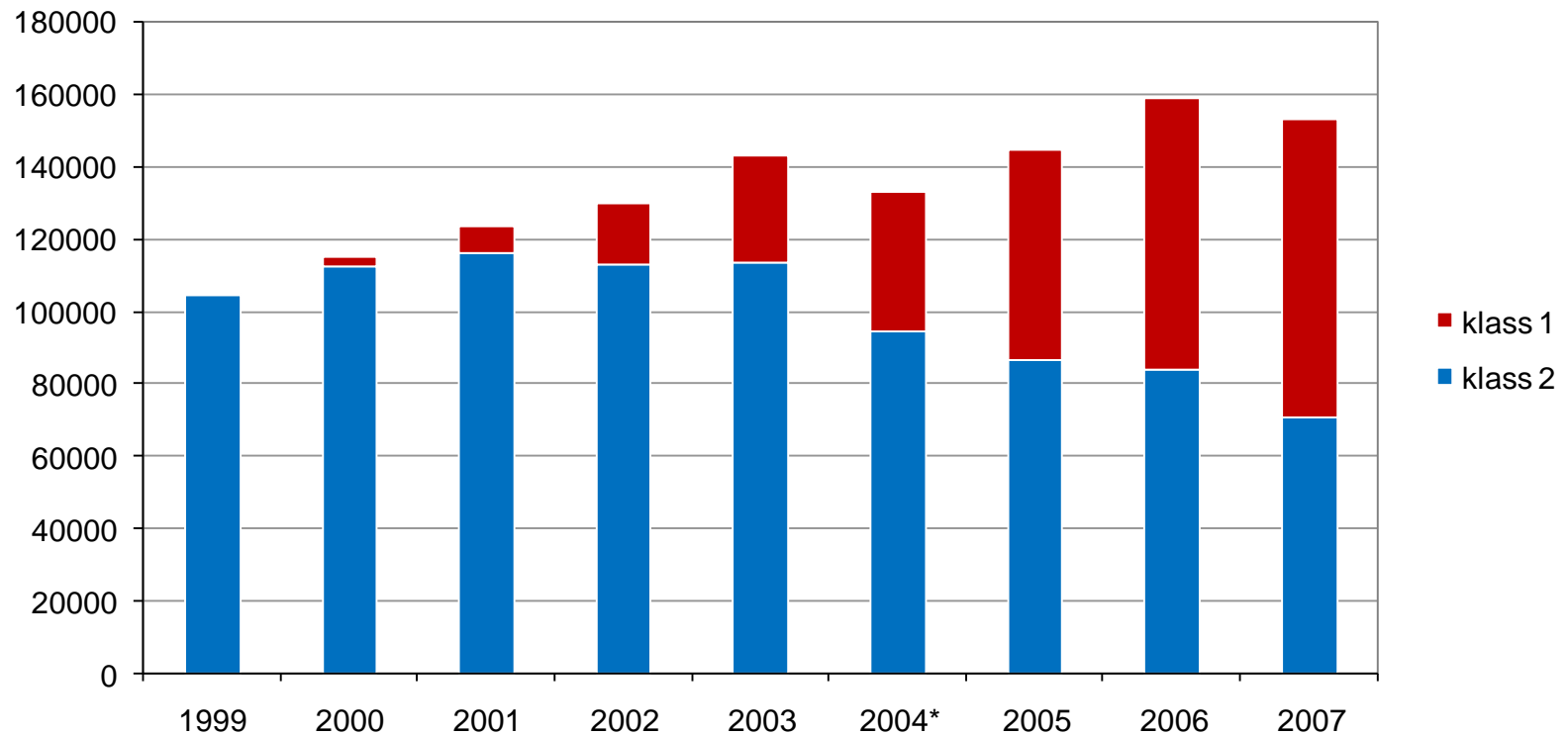
Försäljning av mopeder 2001-2009



* Källa: McRF

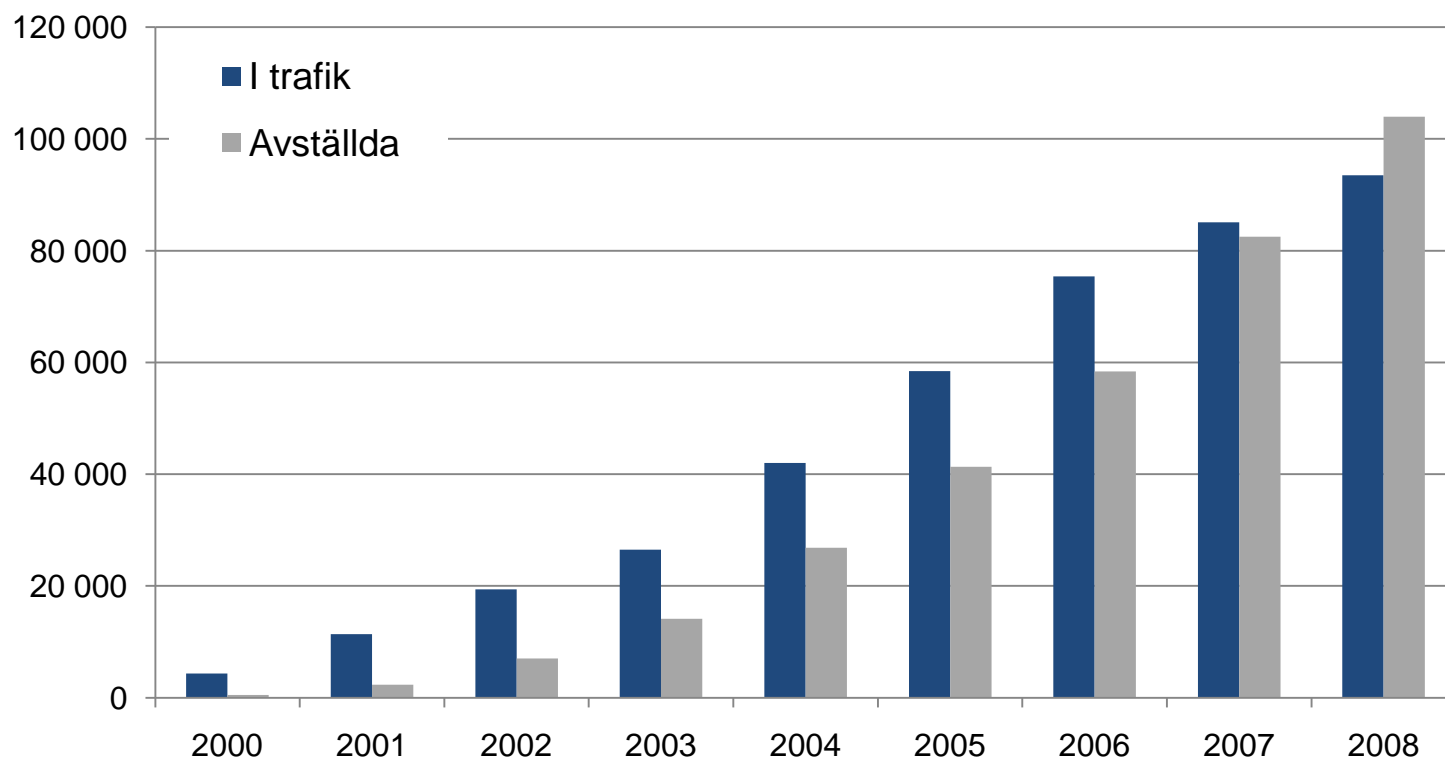
Trafikförsäkrade mopeder

*From 2004 trafikförsäkrade per sista december



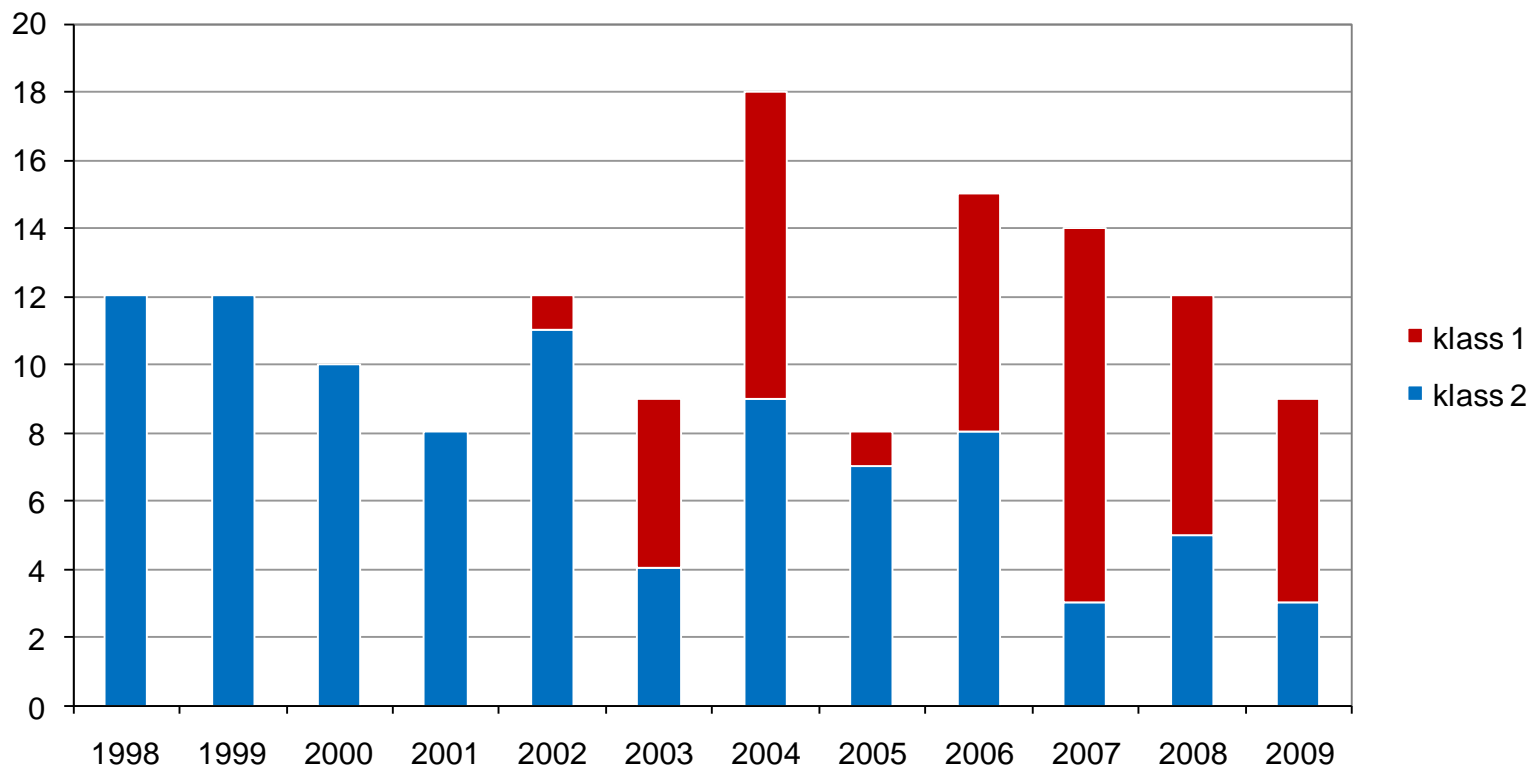
Källa: Försäkringsförbundet

Antal registrerade respektive avställda mopeder klass 1



* Källa: Transportstyrelsen och SCB

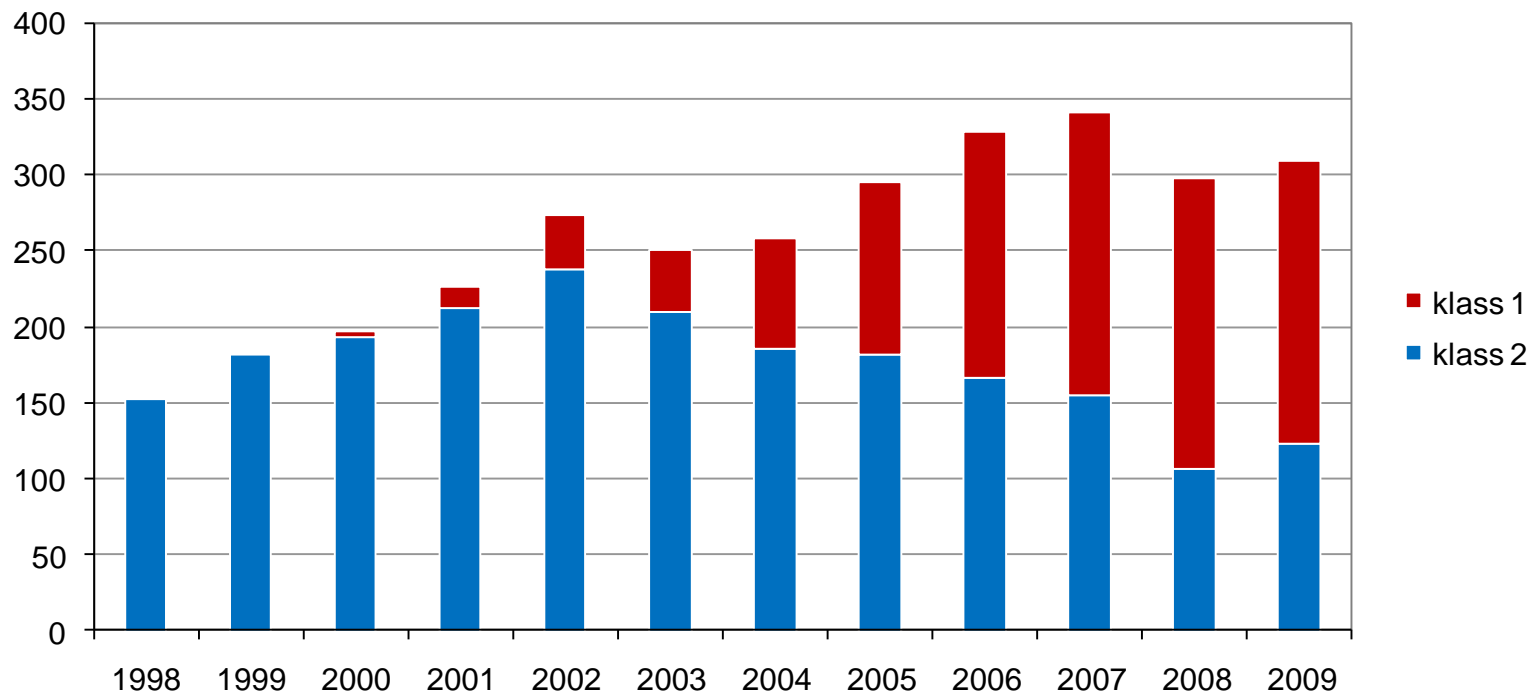
Utveckling av antalet omkomna mopedister



De senaste tio åren har ca 12 mopedister omkommit per år.

Under de senaste åren omkom flest på klass 1 mopeder.

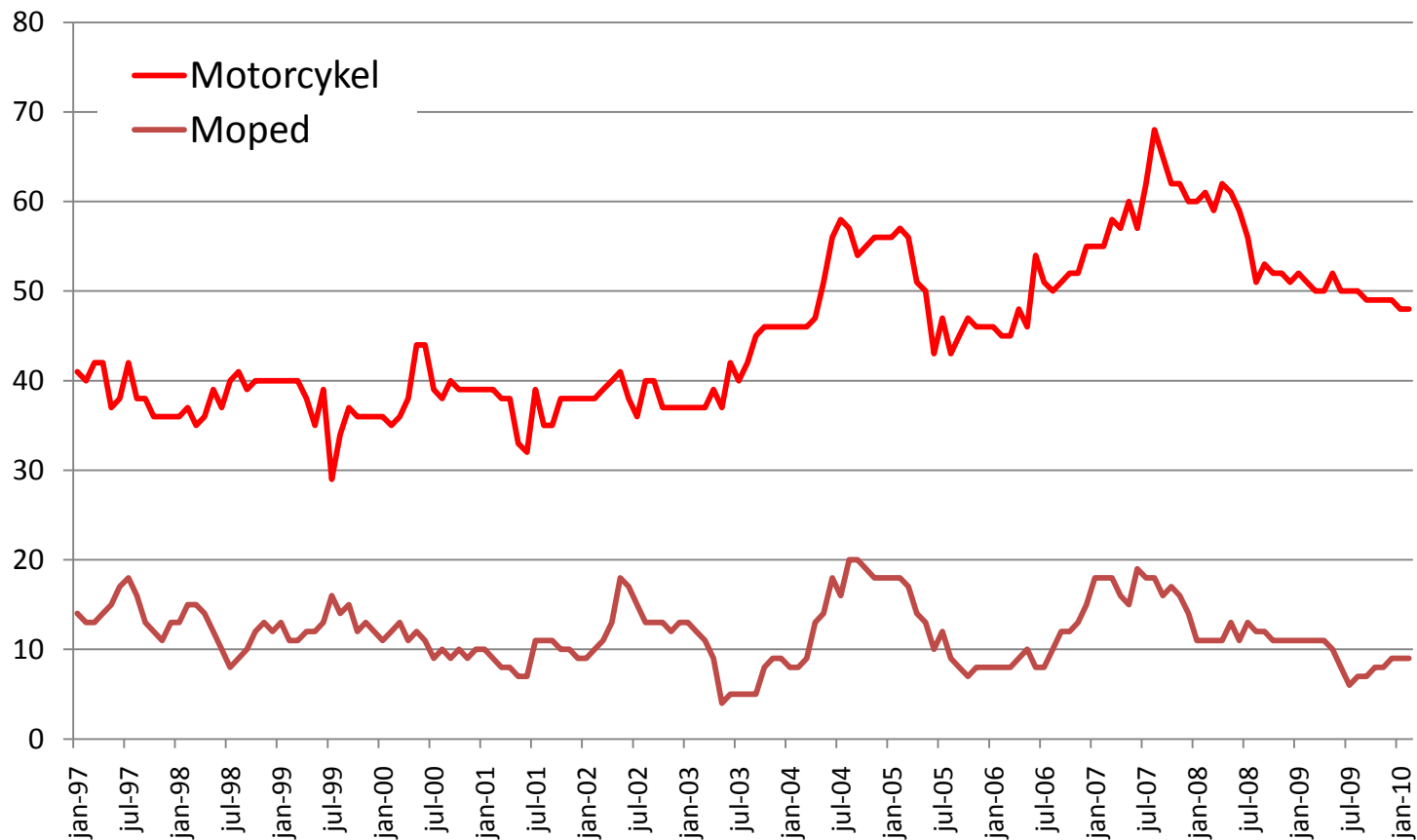
Utveckling av antalet svårt skadade mopedister



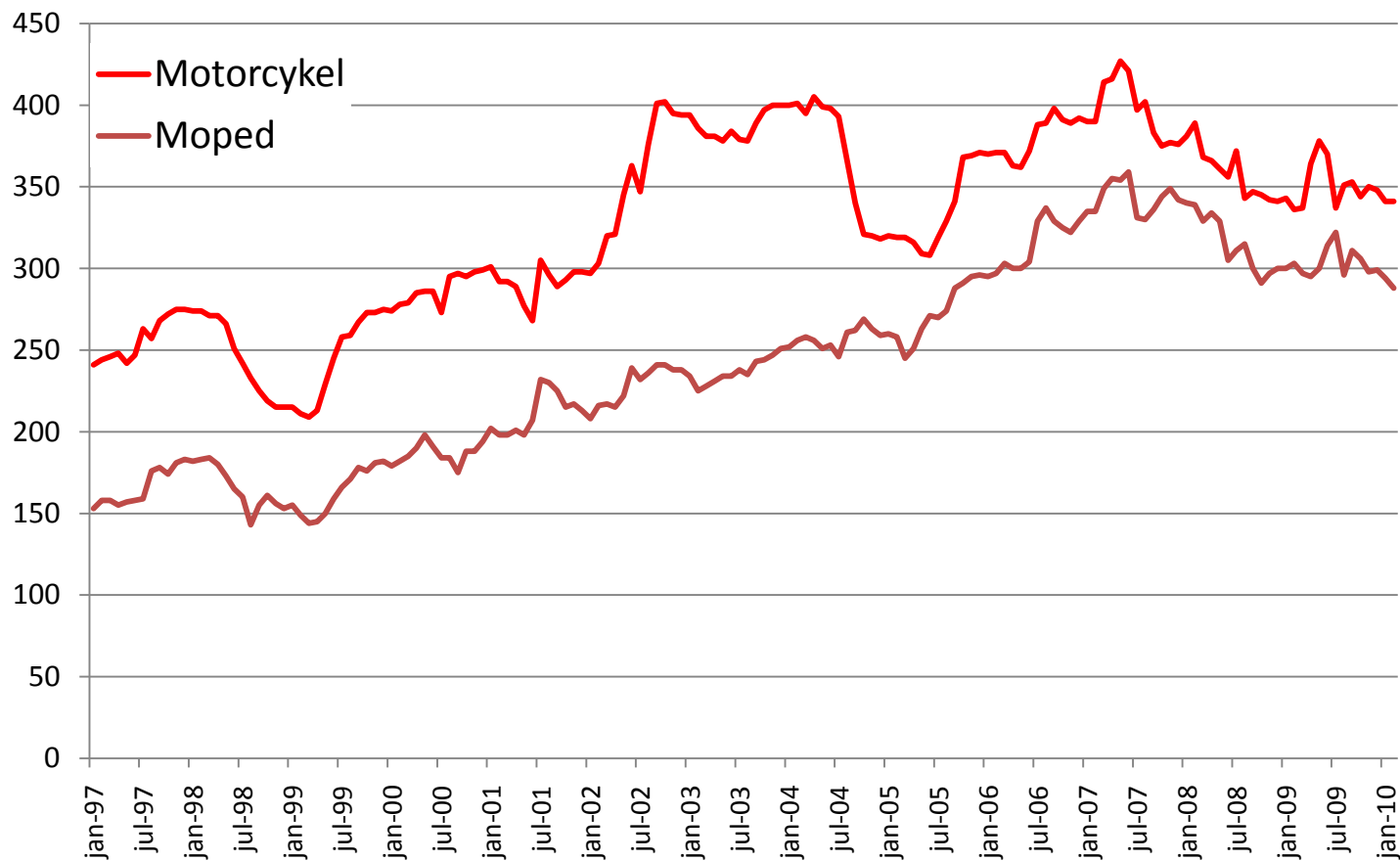
Antalet svårt skadade mopedister har fördubblats de senaste tio åren.

Under de senaste åren skadades flest svårt på klass 1 mopeder.

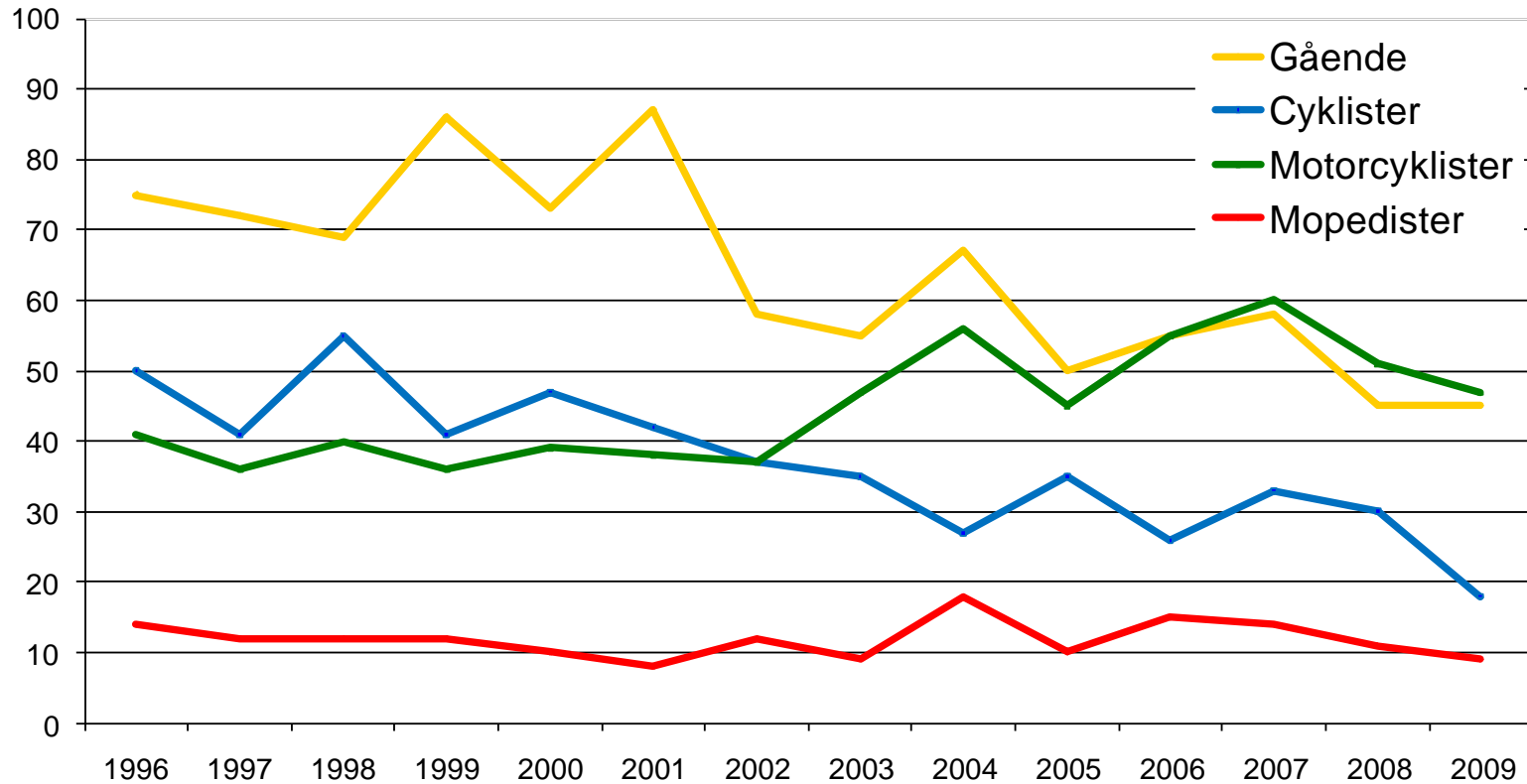
Utveckling av antalet omkomna motorcyklister och mopedister i trafiken enligt officiell statistik under de senaste 12 månaderna



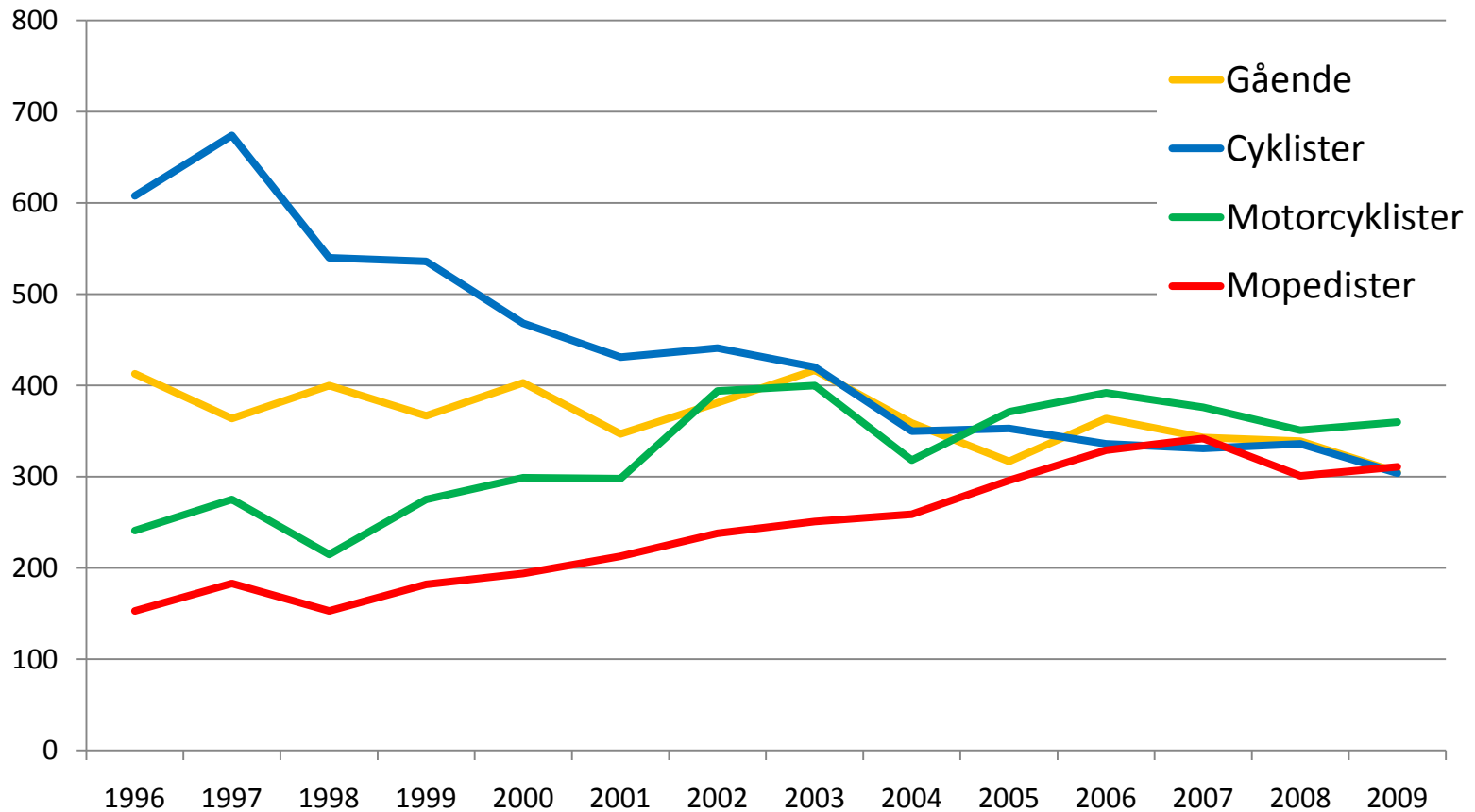
Utveckling av antalet svårt skadade motorcyklister och mopedister i trafiken enligt polisuppgifter under de senaste 12 månaderna



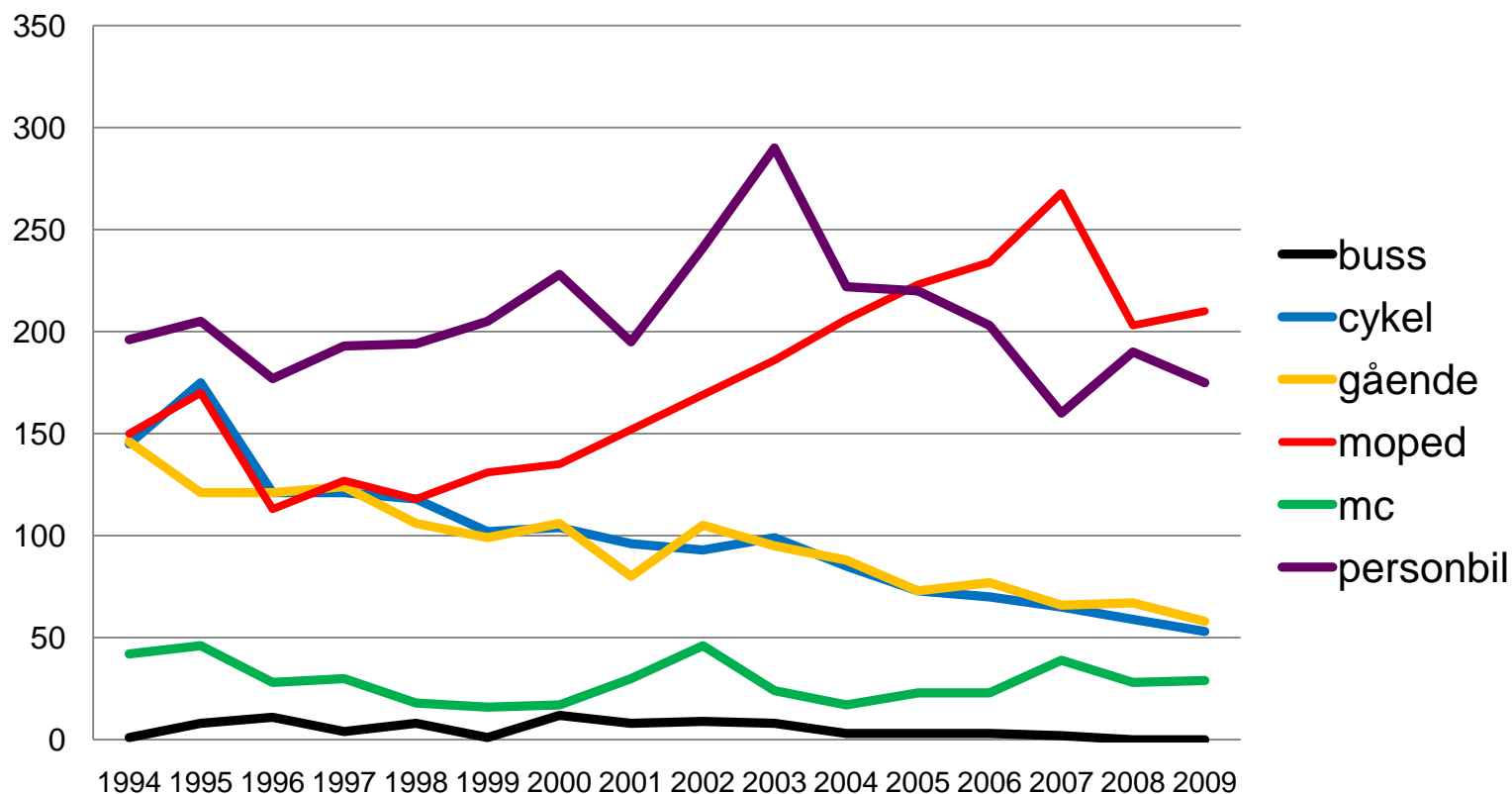
Utveckling av antalet omkomna oskyddade trafikanter enligt officiell statistik



Utveckling av antalet svårt skadade oskyddade trafikanter enligt polisuppgifter



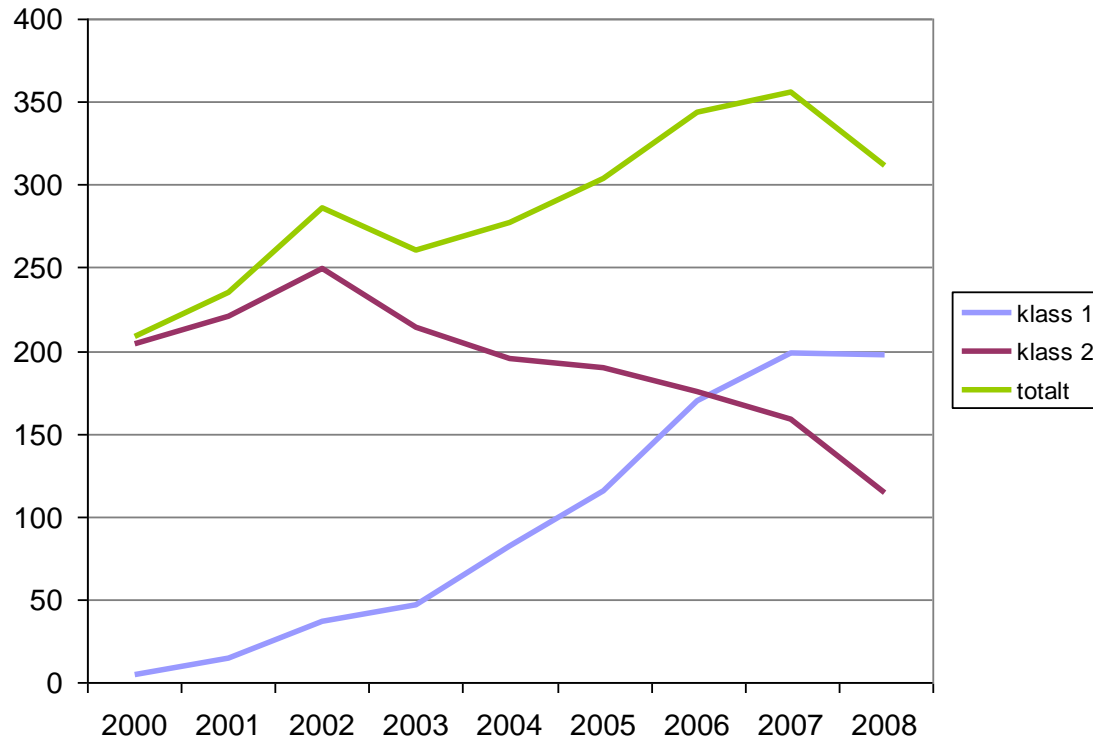
Antal omkomna och svårt skadade barn (0-17 år) i trafiken enligt polisuppgifter per trafikantkategori



Antalet svårt skadade barn under 18 på moped har fortsatt öka under de senaste åren.

Moped är det färdssättet som ger upphov till flest svårt skadade barn i trafiken.

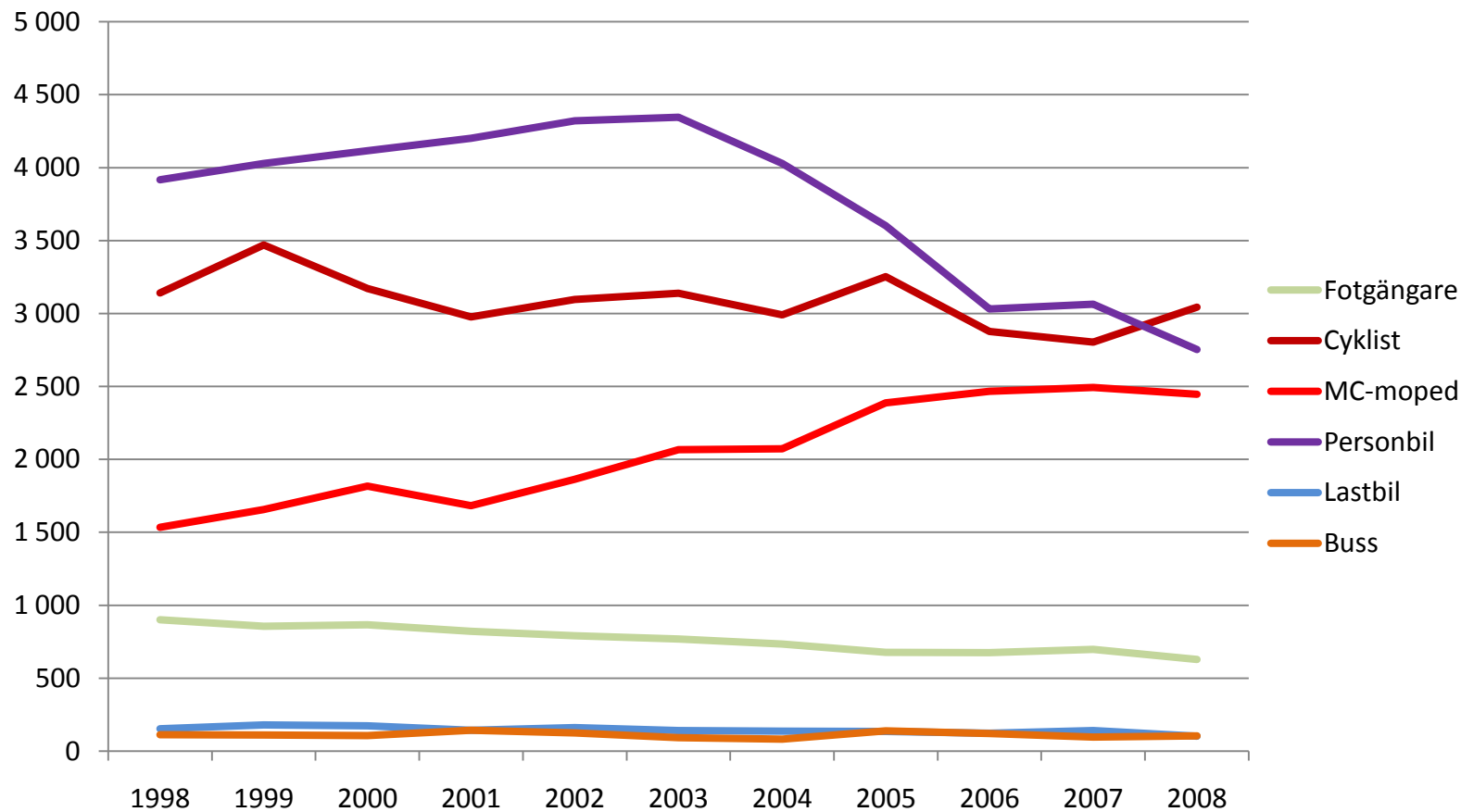
Utveckling av antalet omkomna och svårt skadade mopedister per mopedklass



Det totala antalet omkomna och svårt skadade mopedister har ökat. Ökningen står klass 1 mopederna för.

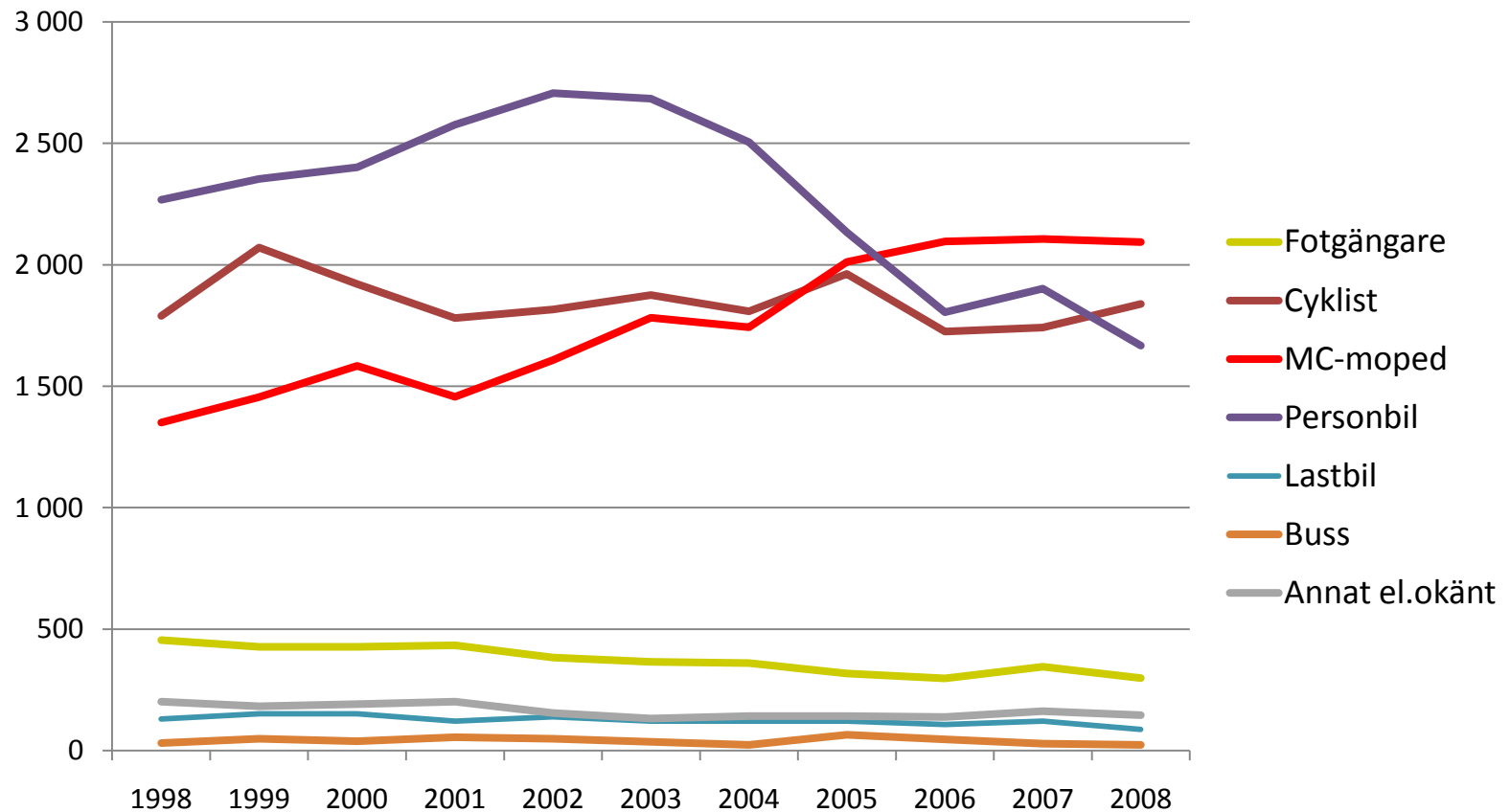
Källa: polisrapporterade trafikolyckor

Utveckling av antalet svårt skadade enligt sjukvård (PAR) per trafikantgrupp



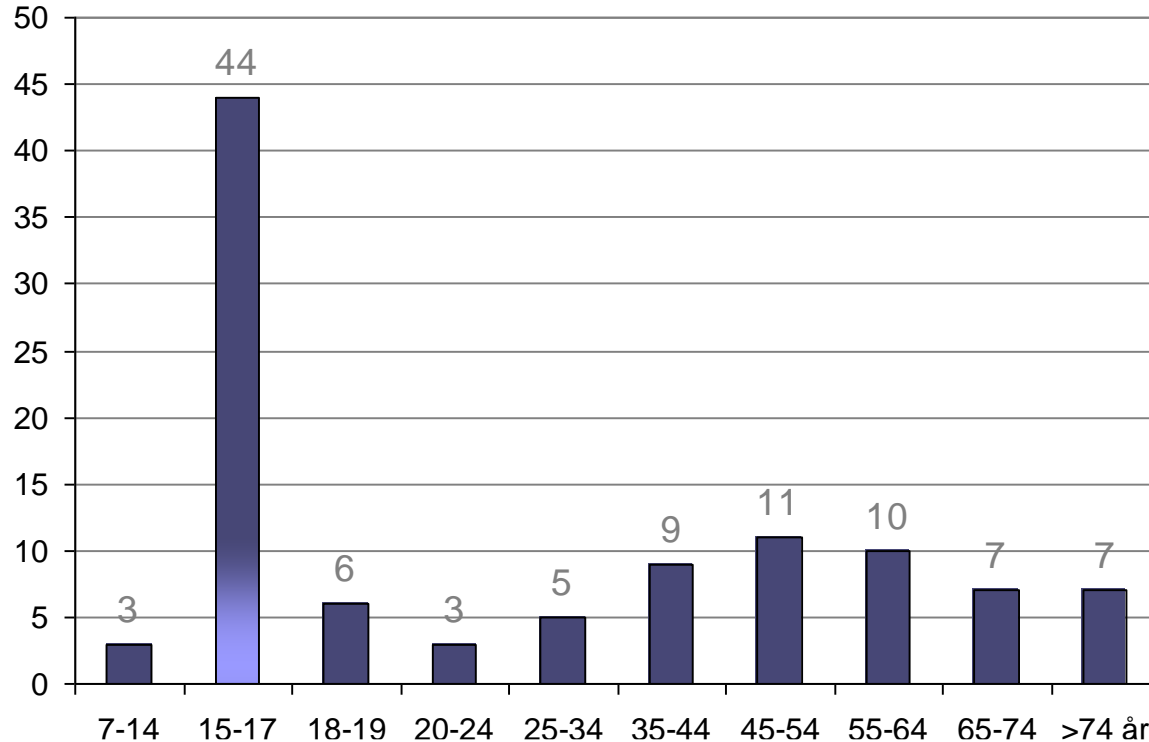
Källa: SIKAs statistik 2009:24

Utveckling av antalet svårt skadade **MÄN** enligt sjukvård (PAR) per trafikantgrupp



Källa: SIKA statistik 2009:24

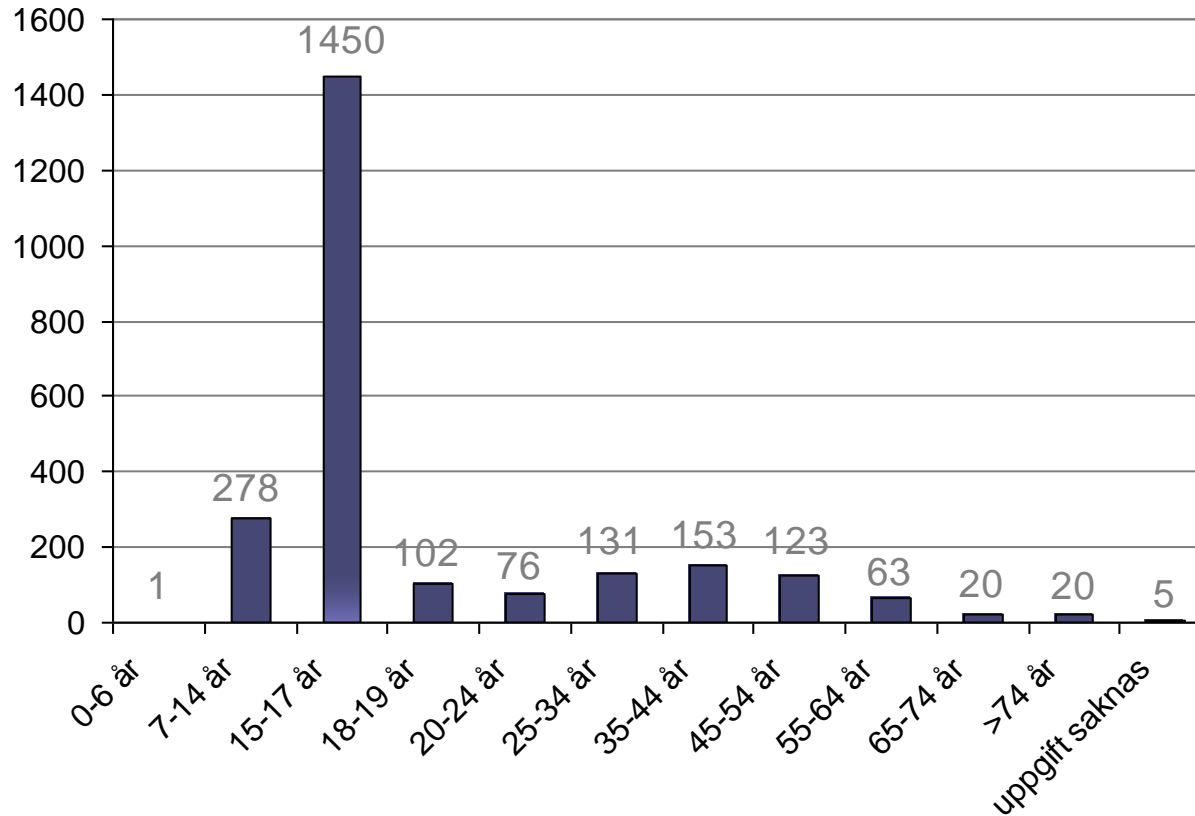
Antal omkomna mopedister 2000-2008 (105 omkomna) per åldersgrupp



Nästan hälften av de omkomna mopedisterna var yngre än 18 år

Källa: polisrapporterade trafikolyckor

Antal svårt skadade mopedister 2000-2008 (2422 personer) per åldersgrupp

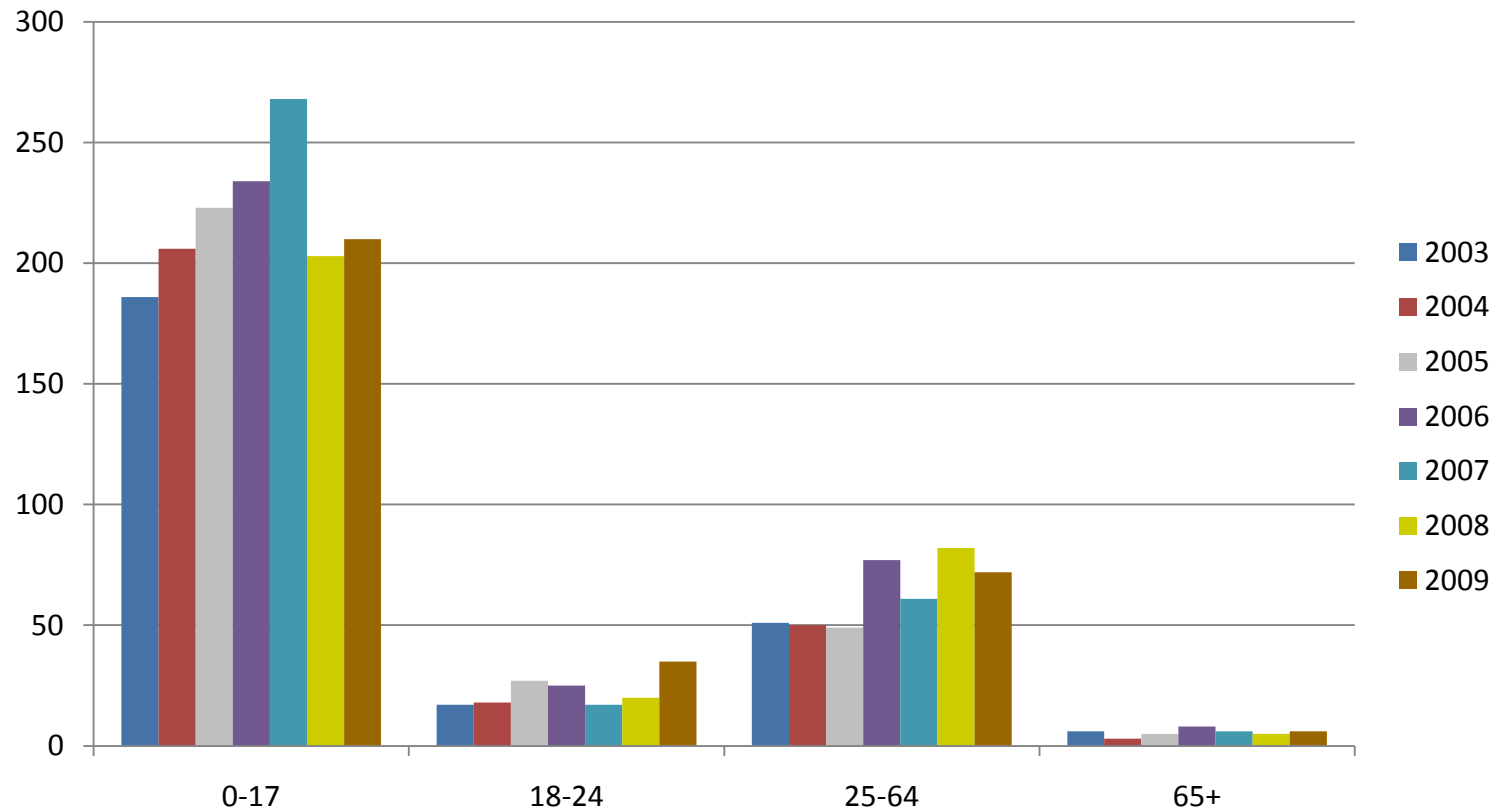


7 av 10 av alla svårt skadade mopedister var yngre än 18 år.

Källa: polisrapporterade trafikolyckor

Åldersutveckling

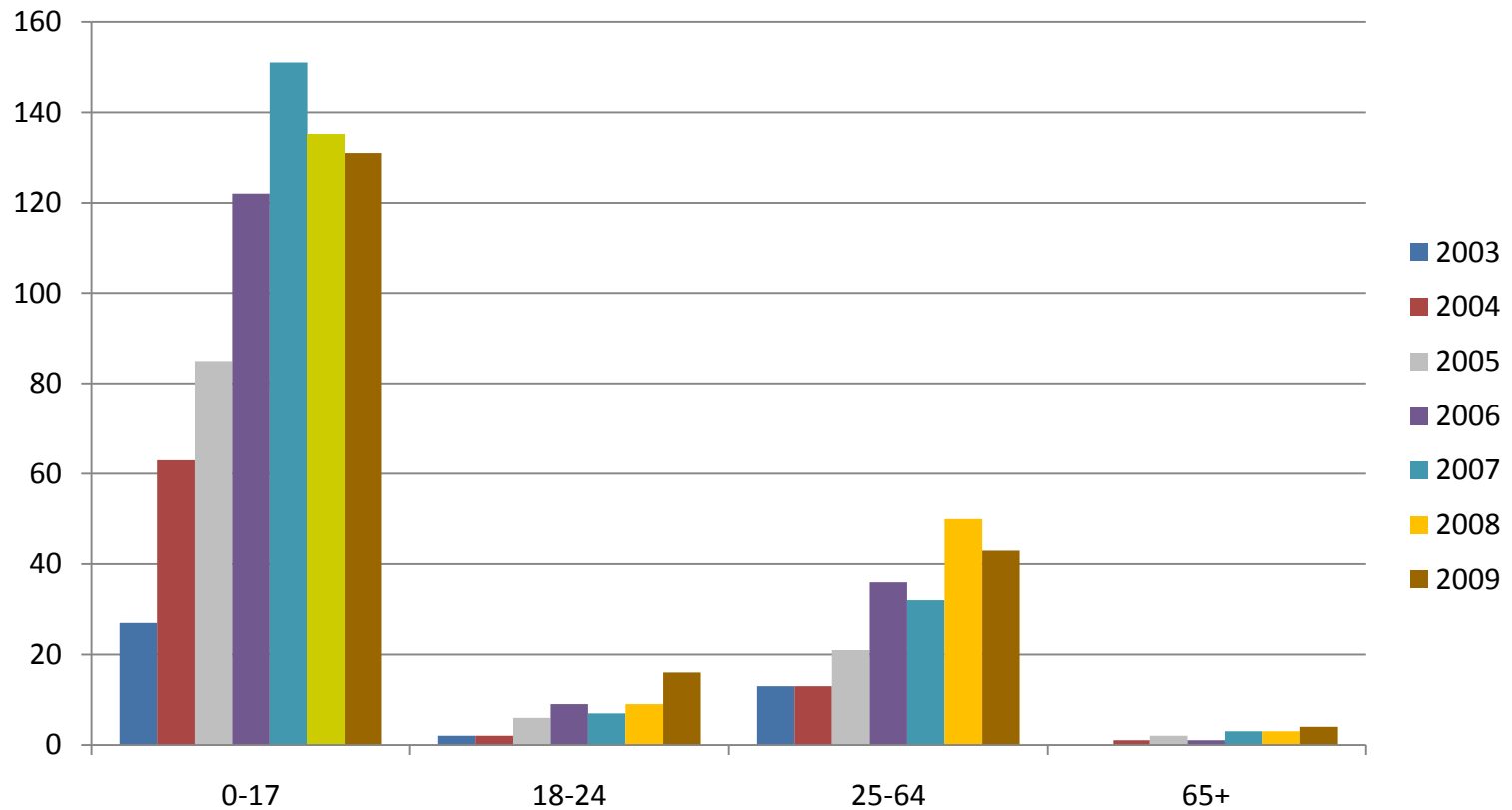
2170 omkomna och svårt skadade mopedister 2003 – 2009



Mopedskador drabbar främst barn. Antalet skadade ökar i åldersgruppen.

Åldersutveckling – klass 1

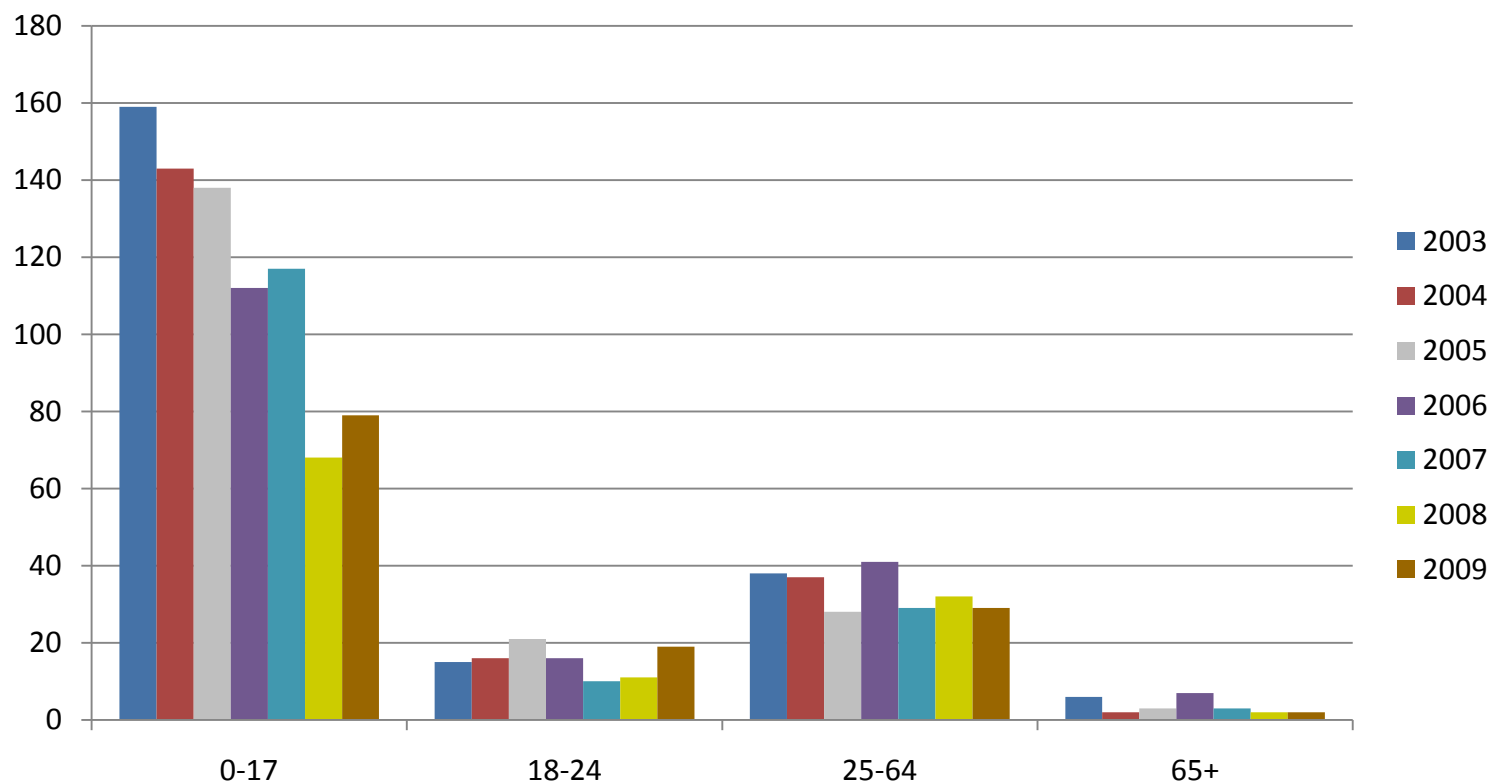
987 omkomna och svårt skadade mopedister 2003 – 2009



Skador med klass 1 mopeder drabbar främst barn. Antalet skadade ökar i alla åldersgruppen.

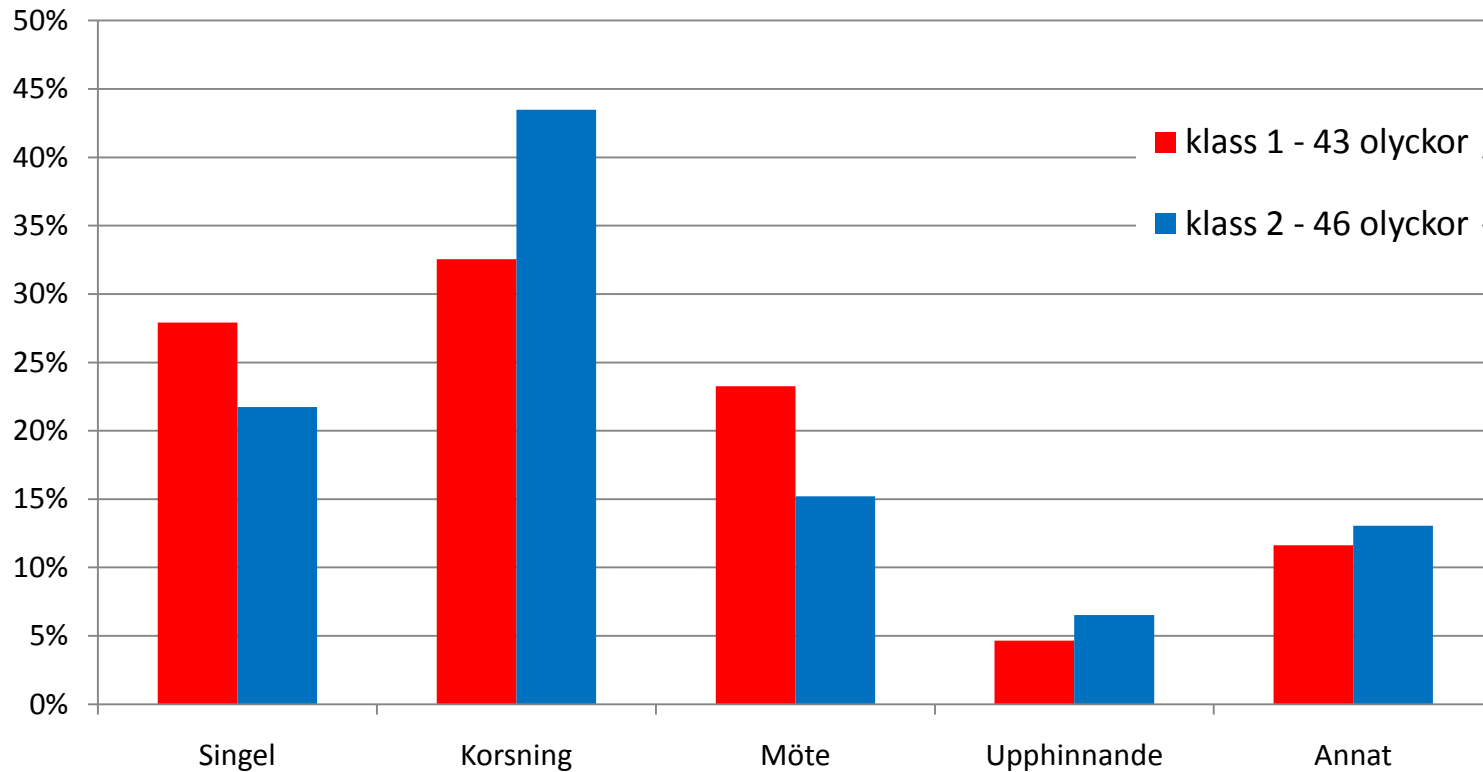
Åldersutveckling – klass 2

1183 omkomna och svårt skadade mopedister 2003 - 2009



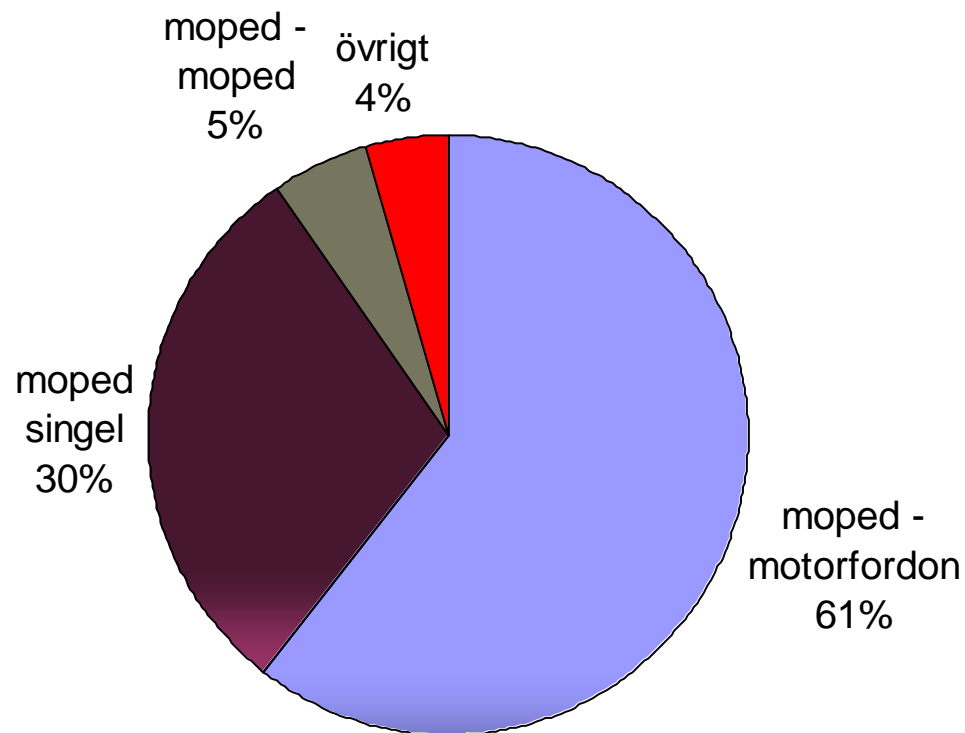
Skador med klass 2 mopeder drabbar främst barn. Antalet skadade minskar i denna åldersgrupp.

Andel olyckstyp i dödsolyckor med mopeder 2000-2008 (89 olyckor) per mopedklass



Olyckstyperna skiljer sig inte mycket åt mellan de två mopedklasserna.

Andel olyckstyp i dödliga och svåra olyckor med mopeder 2003-2008 (1852 olyckor)

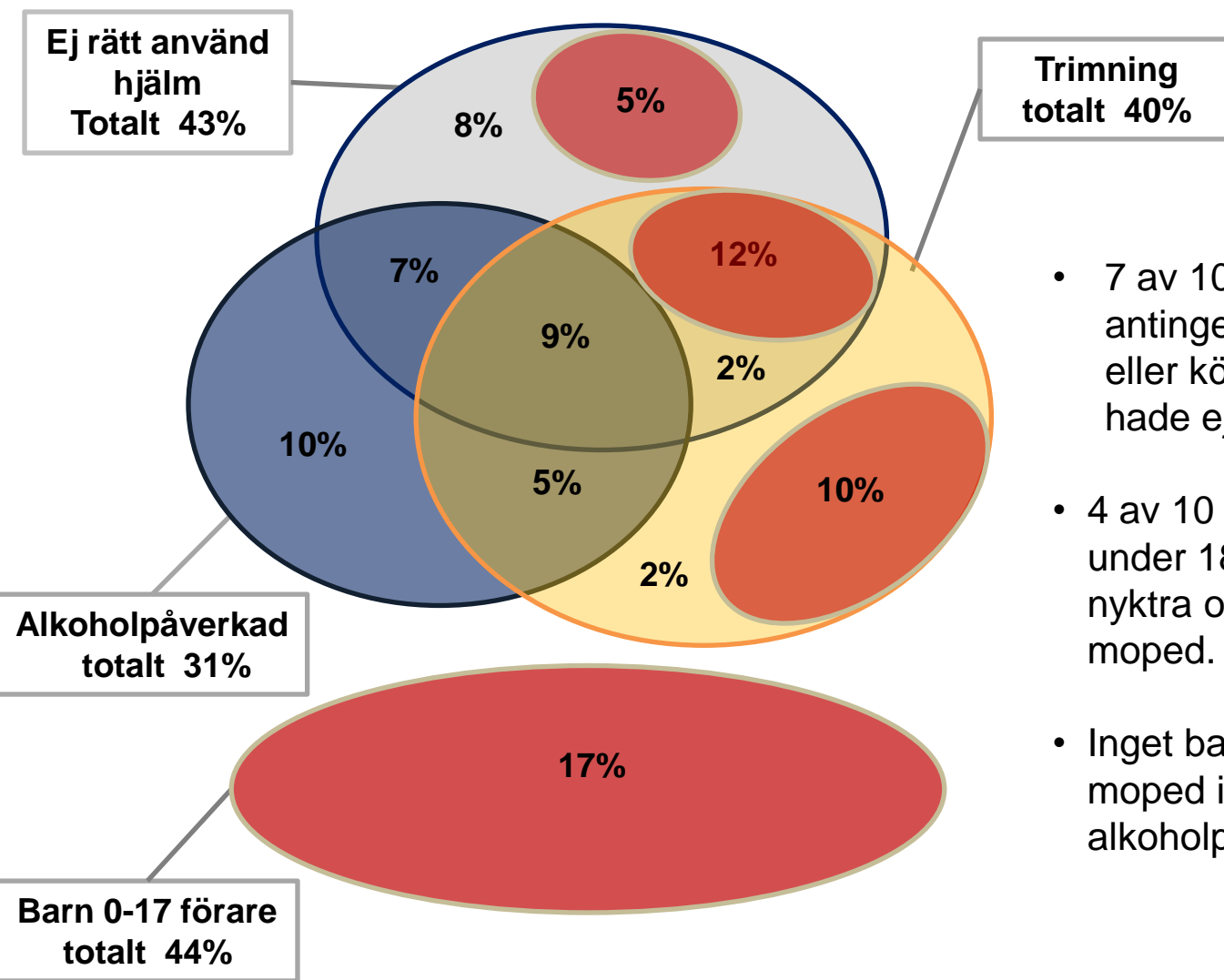


	Antal
Moped-mf	1120
Moped singel	553
Moped-moped	97
Övrigt	82

2 av 3 dödsolyckor skedde i kollision med annat motordrivet fordon.

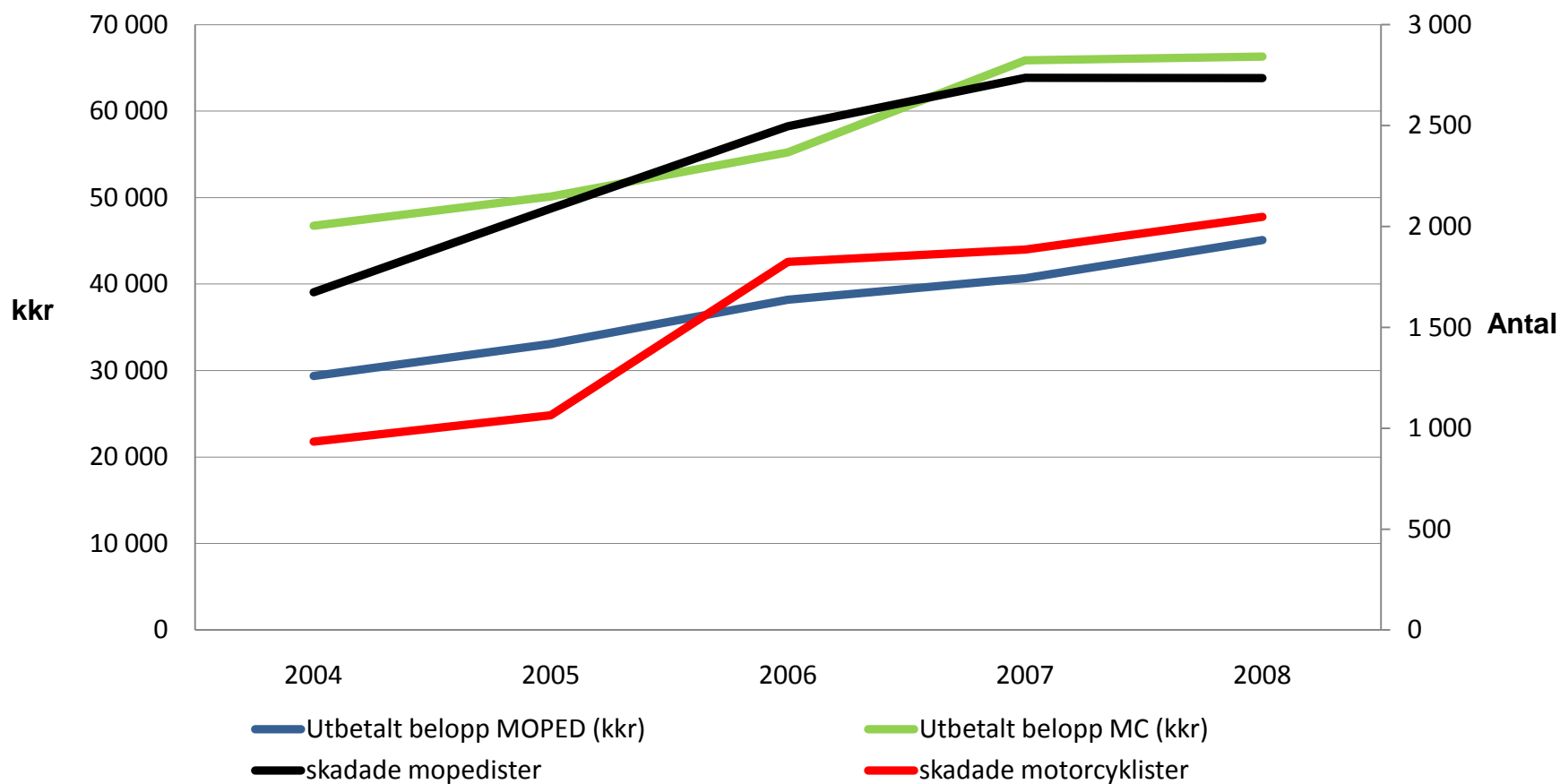
Källa: polisrapporterade trafikolyckor

Korrelationer hjälm, trimning, alkohol, ålder i dödsolyckor med mopeder 2005-2008



- 7 av 10 omkomna mopedister antingen var alkoholpåverkade eller körde en trimmad moped eller hade ej rätt använd hjälm.
- 4 av 10 omkomna mopedister under 18 år använde hjälm rätt, var nyktra och hade en otrimmad moped.
- Inget barn under 18 år som kört moped i dödsolyckor var alkoholpåverkat.

Utbetalda trafikskadekostnaderna samt antal trafikskador i trafikförsäkringen, för mc och moped

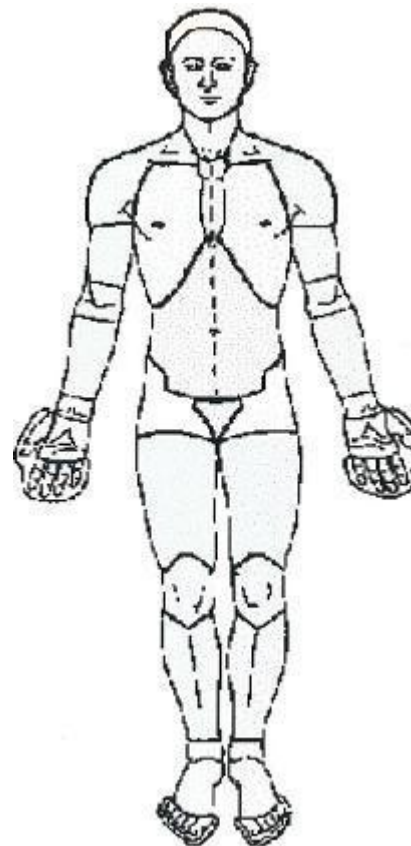


Källa: Försäkringsförbundet

Svåra skador – mopedister

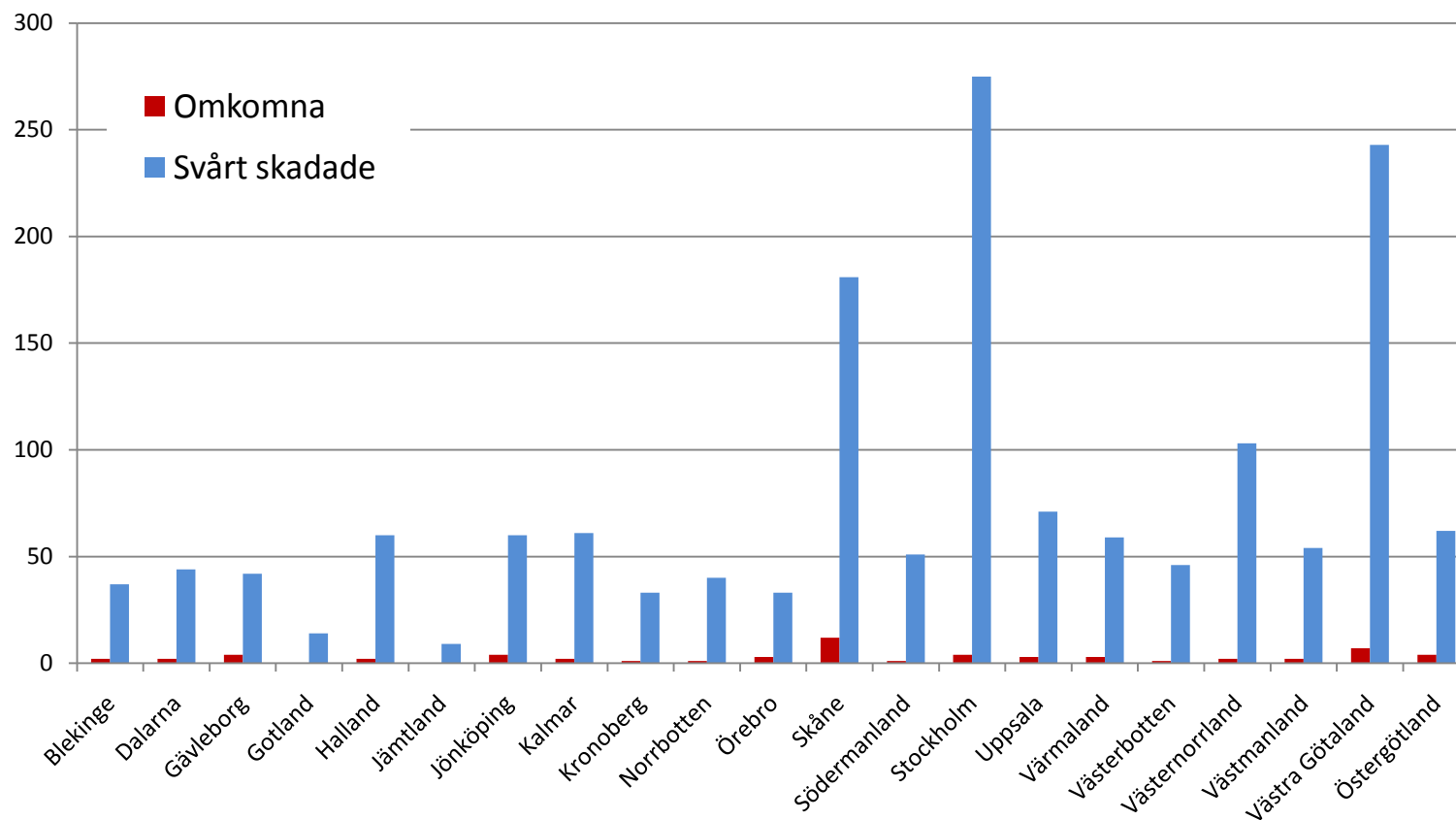
Andel svåra skador (AIS 3-5) per kroppsregion i icke dödliga trafikolyckor*

<i>Kroppsregion</i>	
Ben	37%
Huvud exkl ansikte	22%
Bröstkorg	16%
Hand	10%
Arm	4%
Fot	3%
Buk	3%
Nacke	1%
Axel	1%
Ansikte	1%
Rygg	1%



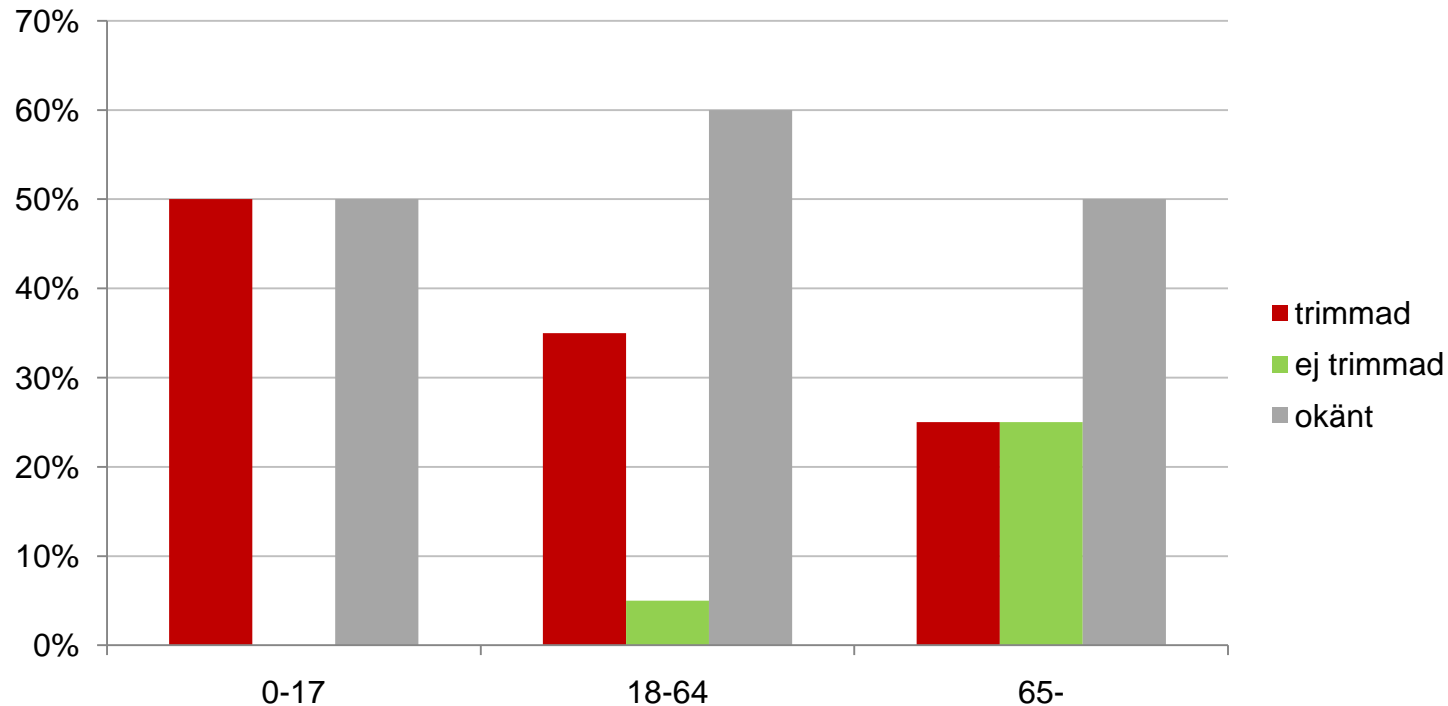
*Källa: STRADA sjukvård

Omkomna och svårt skadade mopedister under de senaste 5 åren, per län



Moped – fordon

Andel omkomna mopedister kontra trimning 2005-2008

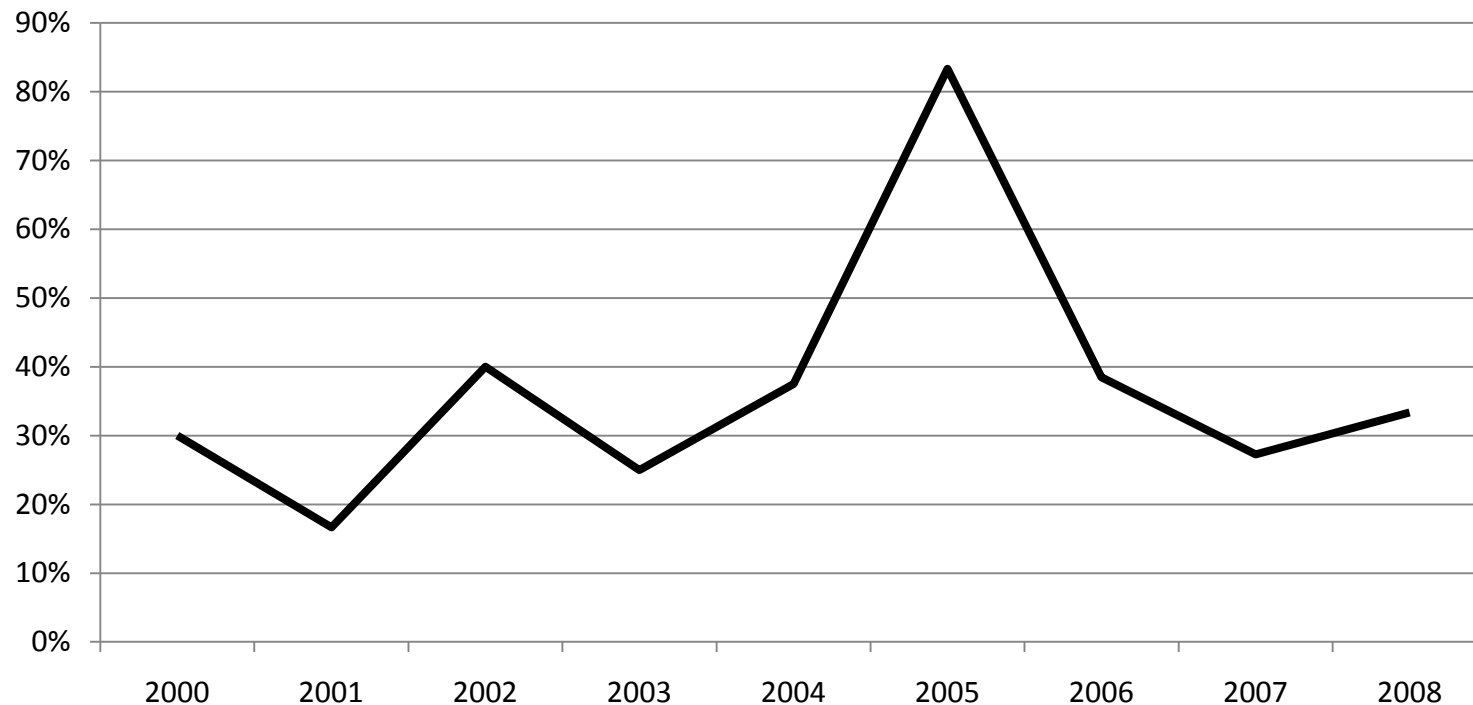


Minst 4 av 10 mopeder inblandade i dödsolyckor var trimmade.

I dödsolyckor där föraren var under 18 var minst hälften av mopederna trimmade.

Källa: djupstudier av dödsolyckor

Utveckling av andelen konstaterad trimning på mopeder inblandade i dödsolyckor

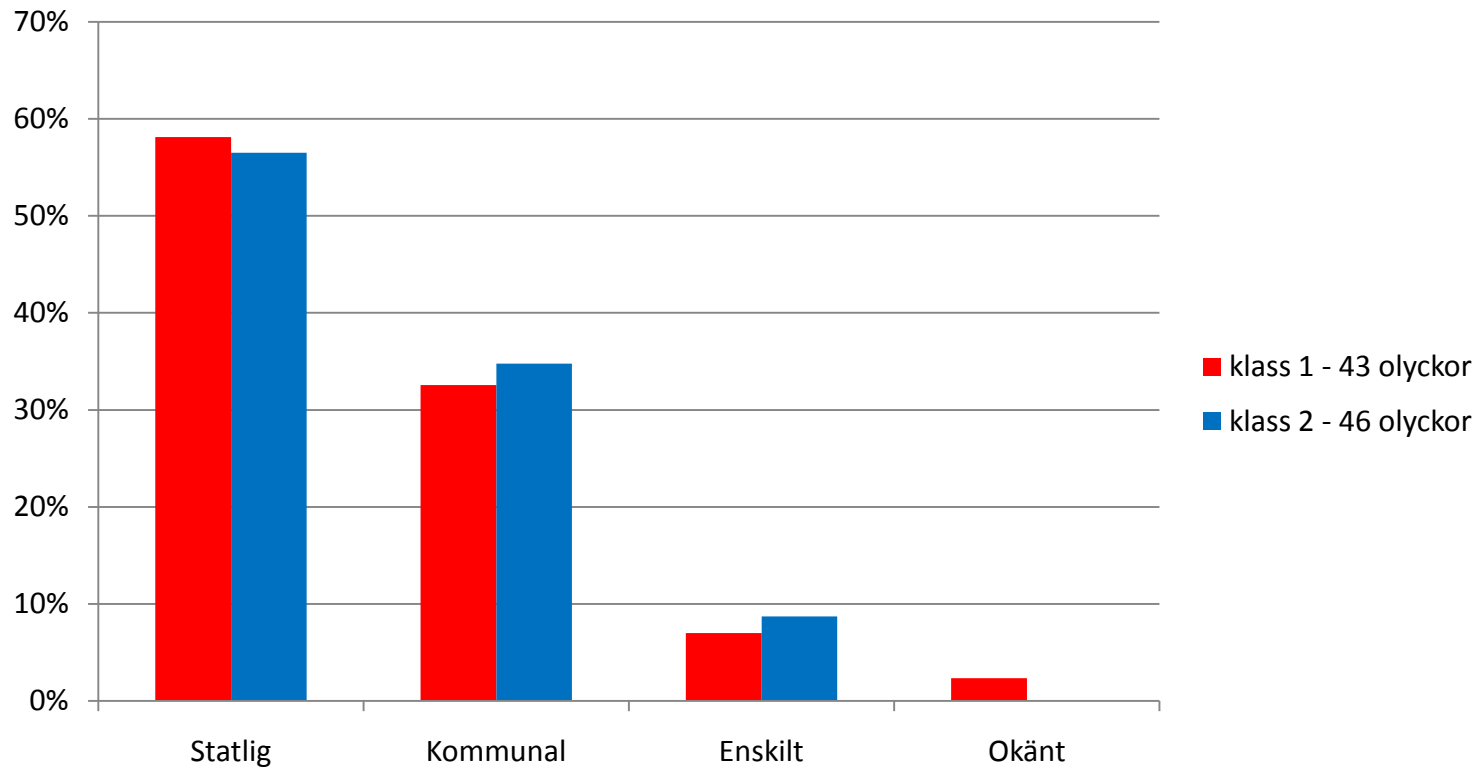


Minst 4 av 10 mopeder inblandade i dödsolyckor var trimmade.

Källa: djupstudier av dödsolyckor

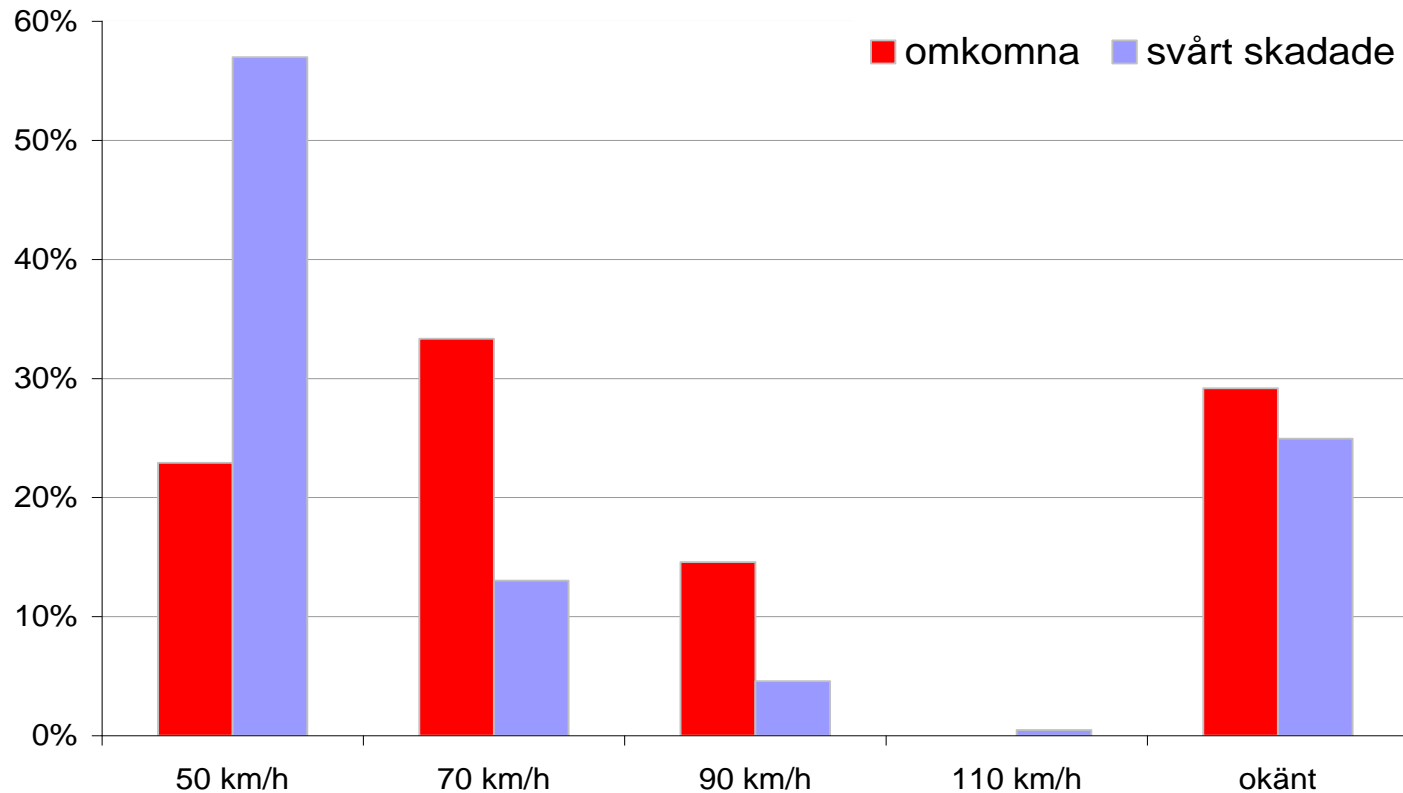
Moped – väg

Väghållare i dödsolyckor med mopeder 2000-2008 (89 olyckor)



Flest mopedister omkommer på det statliga vägnätet.

Andel omkomna och svårt skadade mopedister 2005-2008 per hastighetsgräns

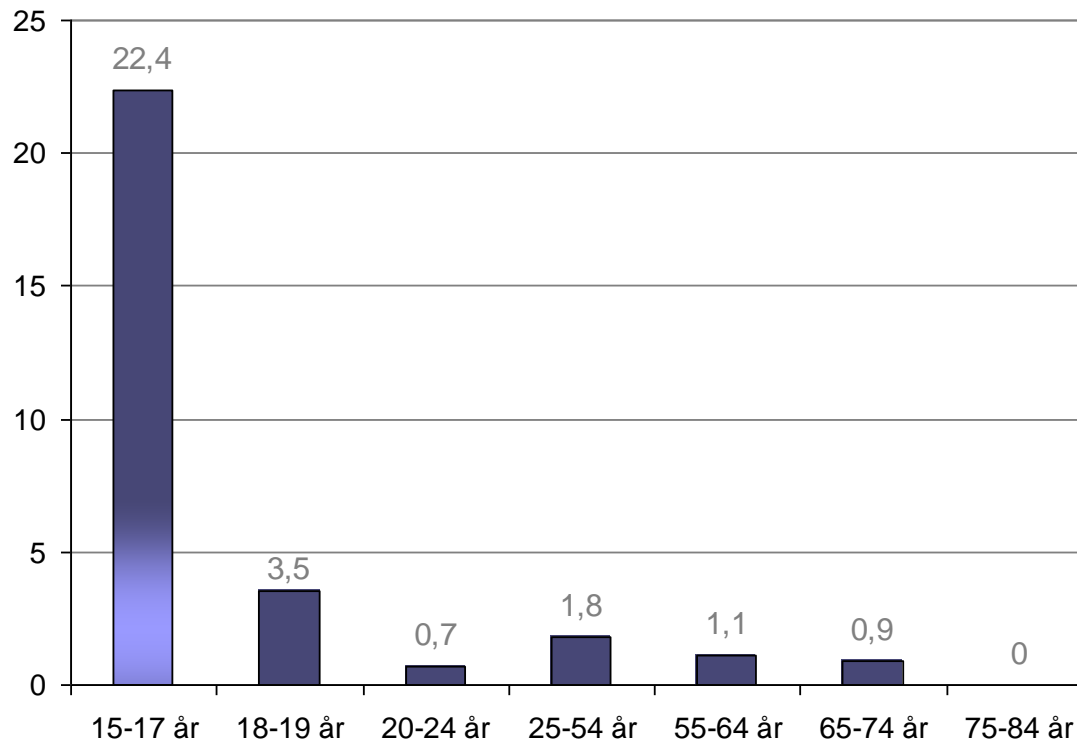


De flesta omkommer på vägar med hastighetsgräns 70 km/h. De flesta skadas svårt på vägar/gator med hastighetsgräns 50 km/h.

Källa: polisrapporterade trafikolyckor

Moped - användning

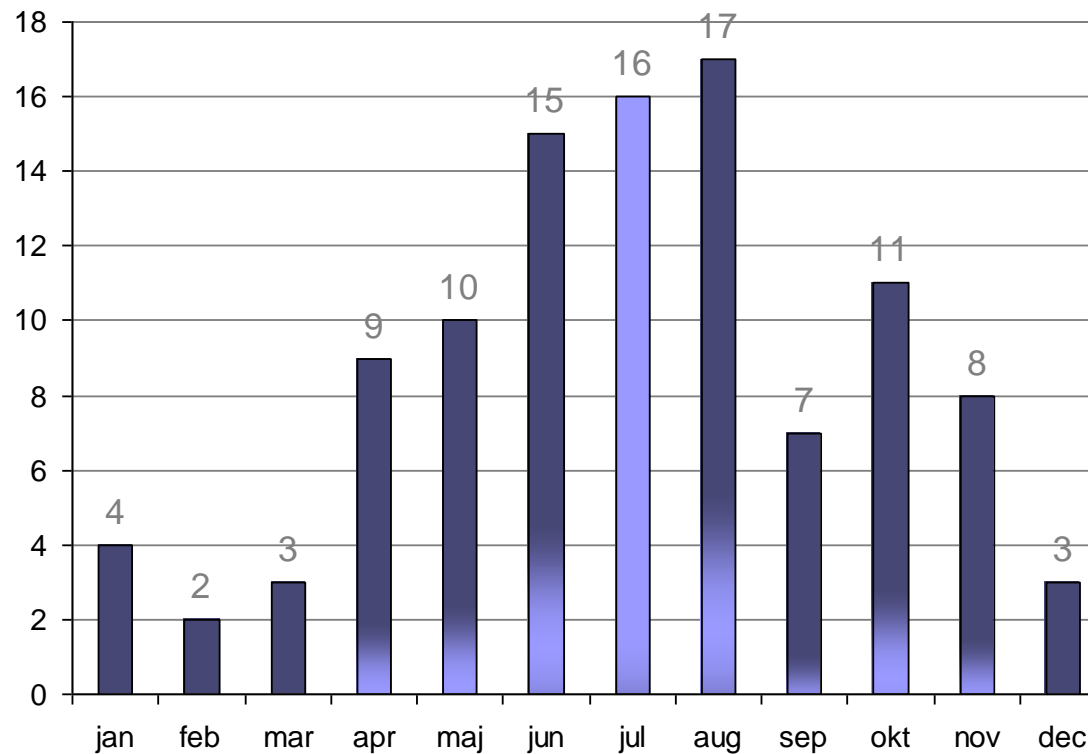
Andel personer som använder moped en gång i veckan eller oftare år 2008, per åldersgrupp



Var femte 15-17-åring använder moped oftare än en gång i veckan.

Källa: Vägverkets trafiksäkerhetsenkät 2008

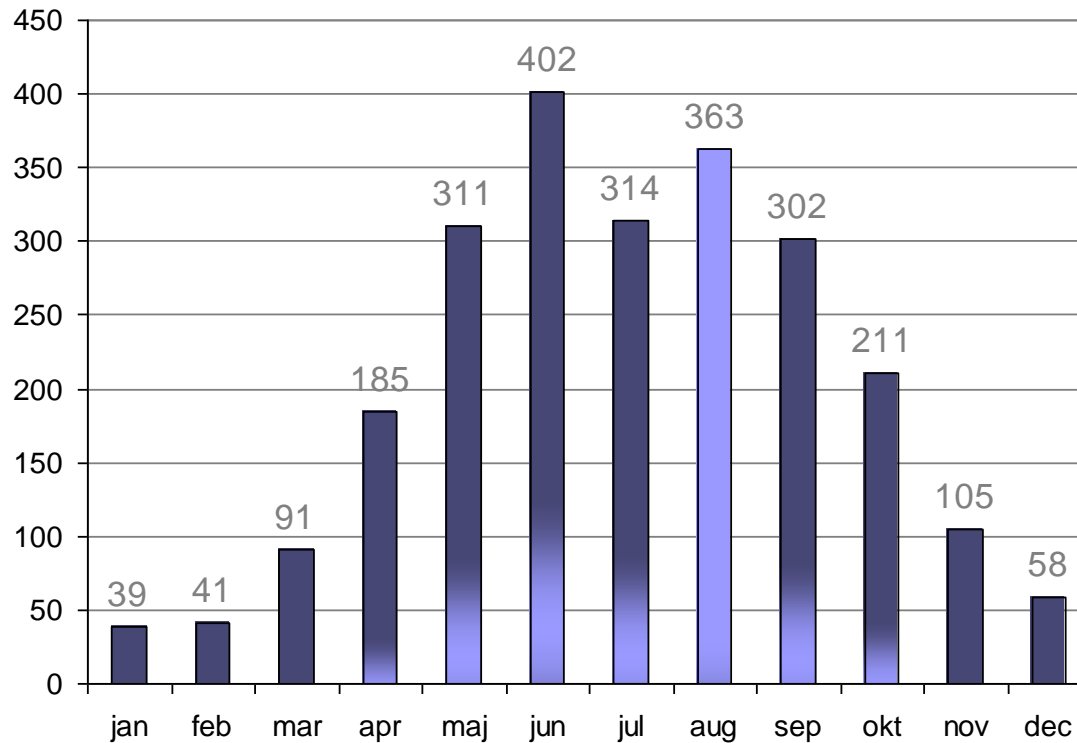
Antal omkomna mopedister 2000-2008 (105 omkomna) per månad



Nästan hälften av de omkomna mopedisterna dog under juni-augusti.

Källa: polisrapporterade trafikolyckor

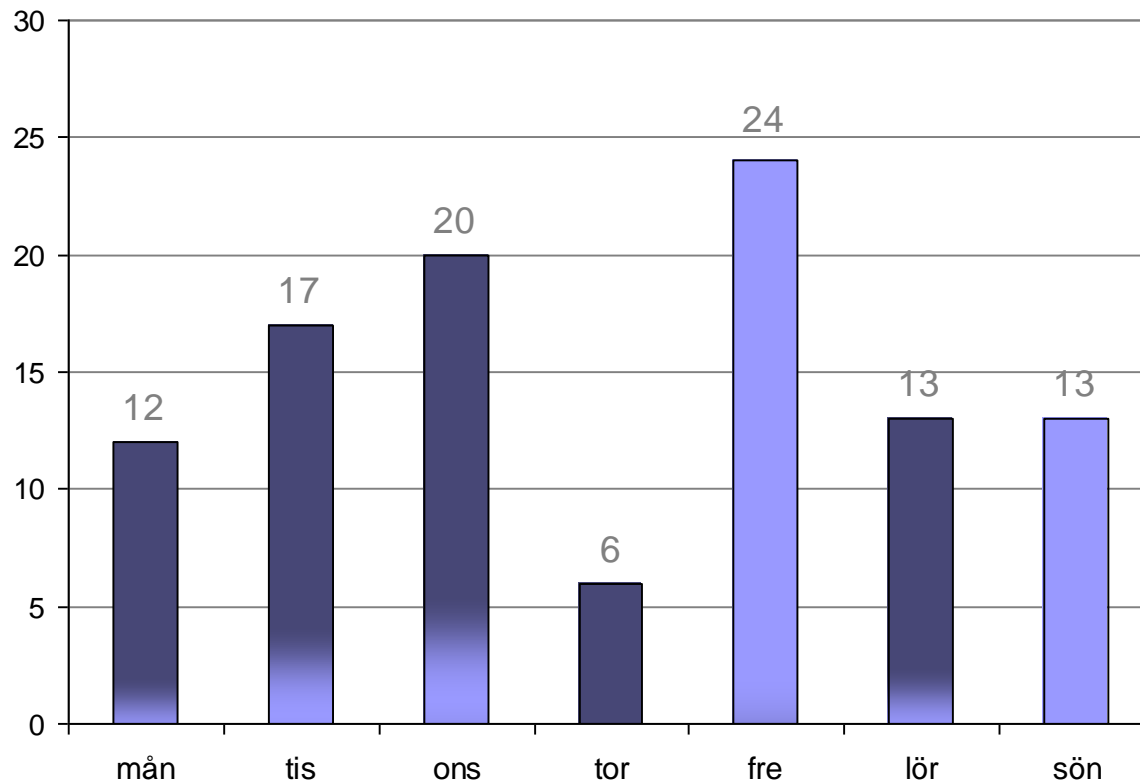
Antal svårt skadade mopedister 2000-2008 per månad



Nästan hälften av de svårt skadade mopedisterna skadades under juni-augusti.

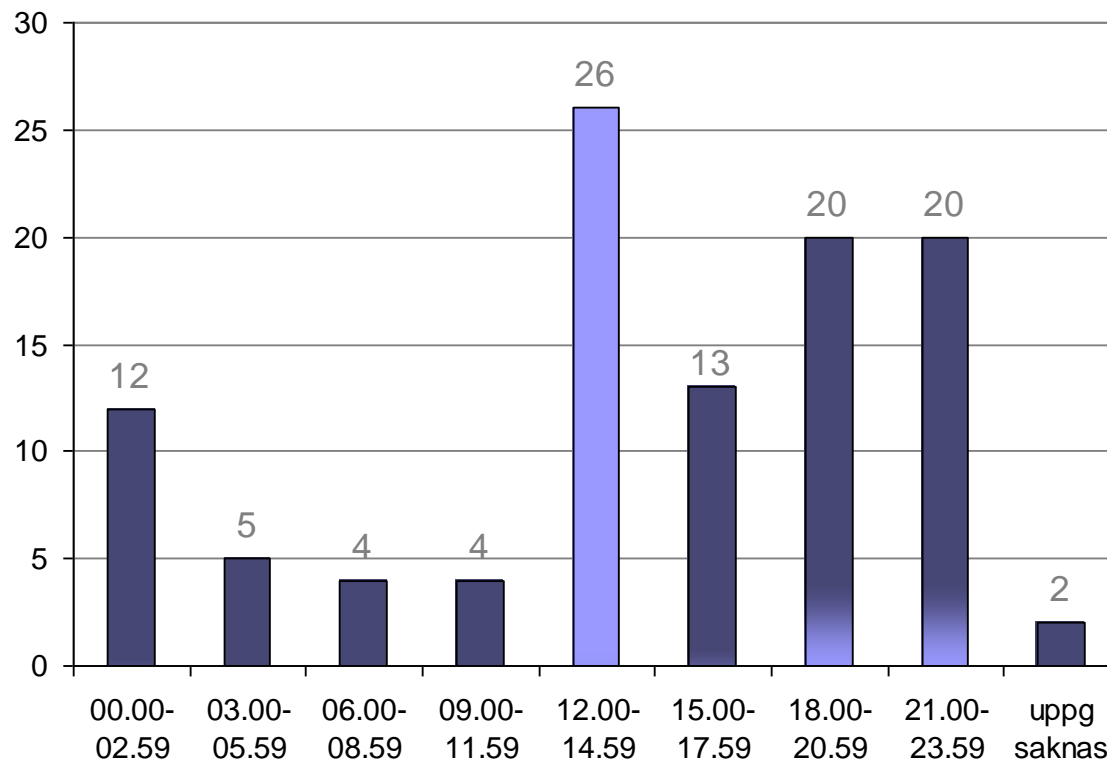
Källa: polisrapporterade trafikolyckor

Antal omkomna mopedister 2000-2008 (105 omkomna) per veckodag



Källa: polisrapporterade trafikolyckor

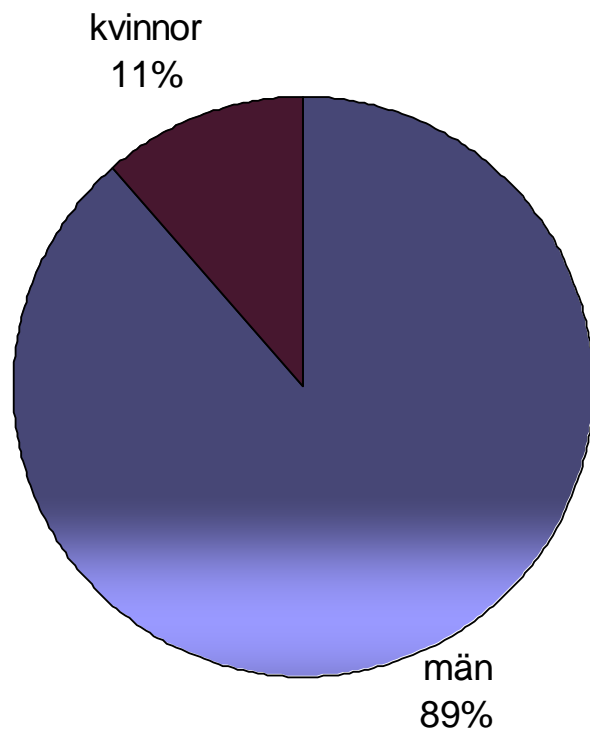
Antal omkomna mopedister 2000-2008 (105 omkomna) per tidpunkt



Hälften av mopedisterna omkom mellan kl. 18-03.

Källa: polisrapporterade trafikolyckor

Könsfördelning i dödsolyckor med mopeder 2000-2008 (105 omkomna)

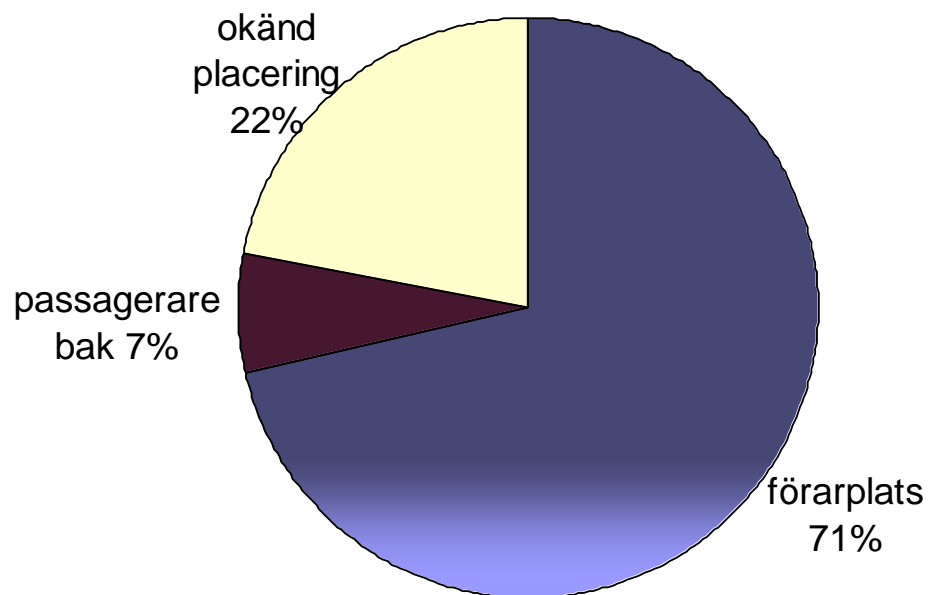


Antal omkomna	
Kvinnor	12
Män	93

9 av 10 som omkom på moped var män.

Källa: polisrapporterade trafikolyckor

Placering i dödsolyckor med mopeder 2000-2008 (105 omkomna)

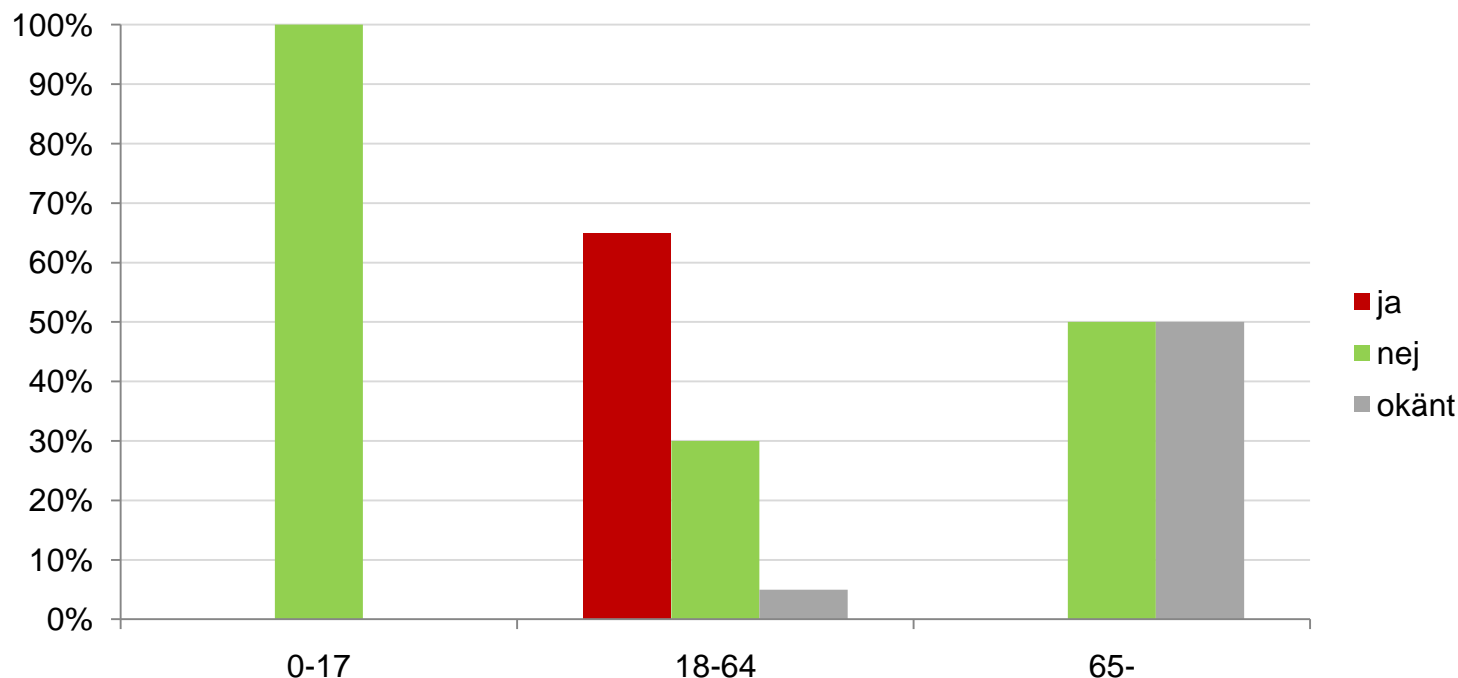


	Antal
På förarplats	75
Pass bak	7
Okänd placering	23

Minst 7 av 10 av alla omkomna på moped var förare.

Källa: polisrapporterade trafikolyckor

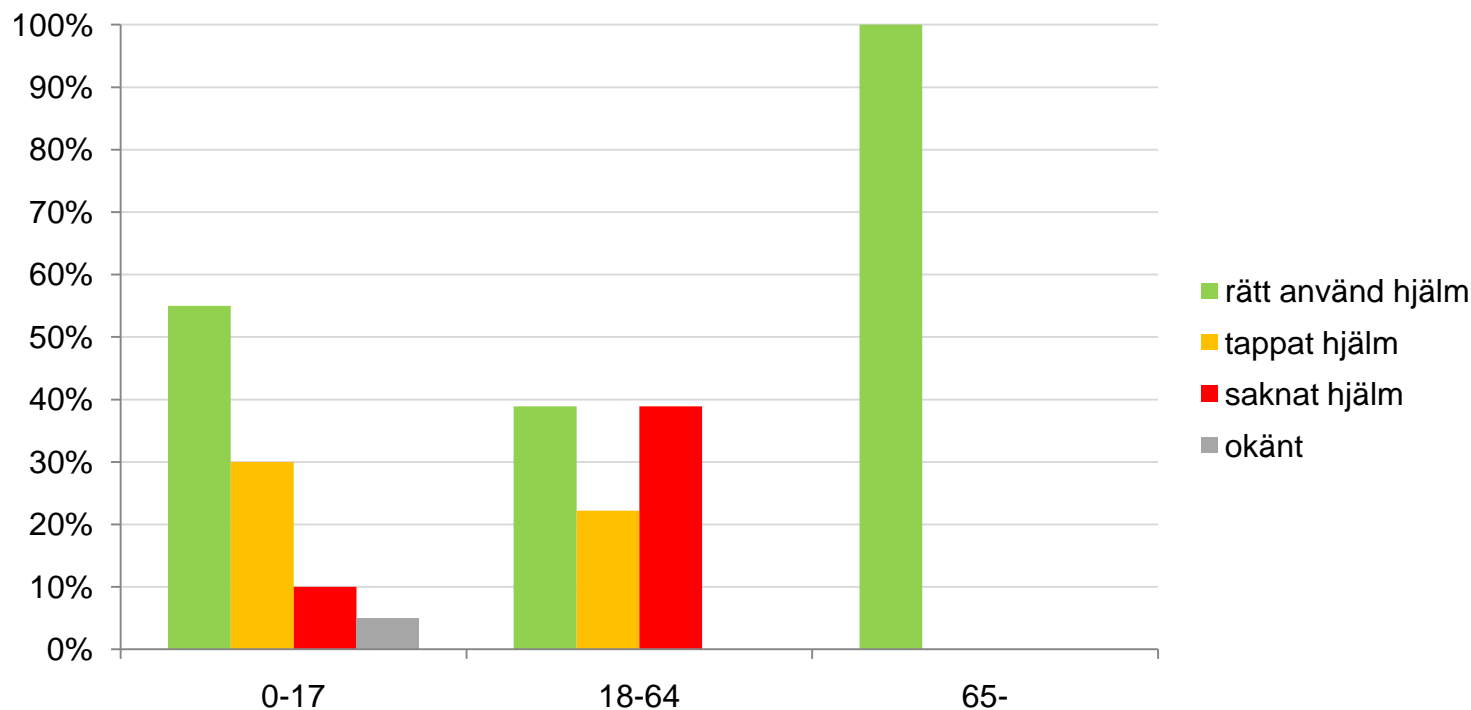
Andel alkohol och droger i dödsolyckor med mopeder 2005-2008



Ingen person under 18 år som kört moped i dödsolyckor var alkohol- eller drogpåverkad.
I åldersgrupp 18-64 omkommer flera påverkade än opåverkade.

Källa: djupstudier av dödsolyckor

Hjälmanvändning i dödsolyckor med mopeder 2005-2008

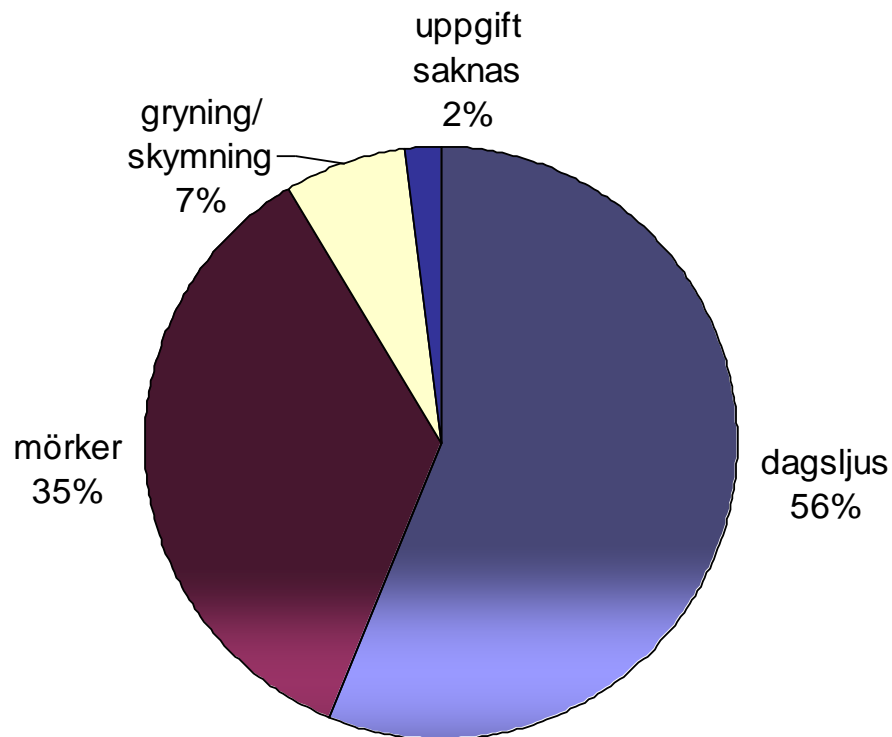


Minst 4 av 10 omkomna under 18 år saknade eller tappade hjälmen vid olyckstillfället.

6 av 10 omkomna i åldersgruppen 18-64 saknade eller tappade hjälmen vid olyckstillfället.

Källa: djupstudier av dödsolyckor

Ljusförhållanden i dödsolyckor med mopeder 2000-2008 (105 omkomna)

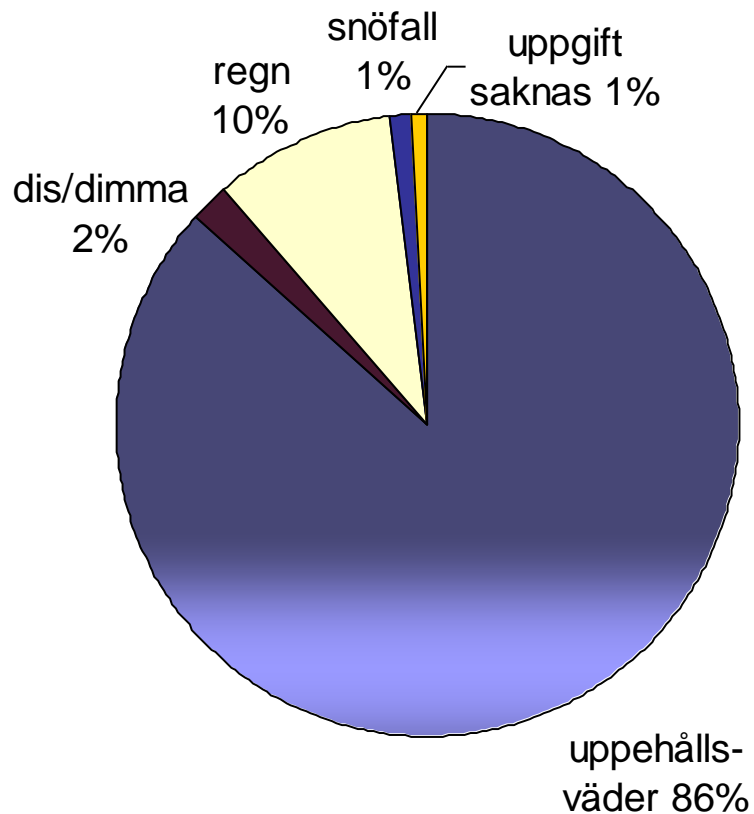


	Antal
I dagsljus	59
I mörker	37
I gryning/skymning	7
Uppgift saknas	2

4 av 10 dödsolyckor skedde i mörkret, gryning eller skymning.

Källa: polisrapporterade trafikolyckor

Väderlek i dödsolyckor med mopeder 2000-2008 (105 omkomna)



	Antal
I uppehållsväder	91
I dis/dimma	2
I regn	10
I snöfall	1
Uppgift saknas	1

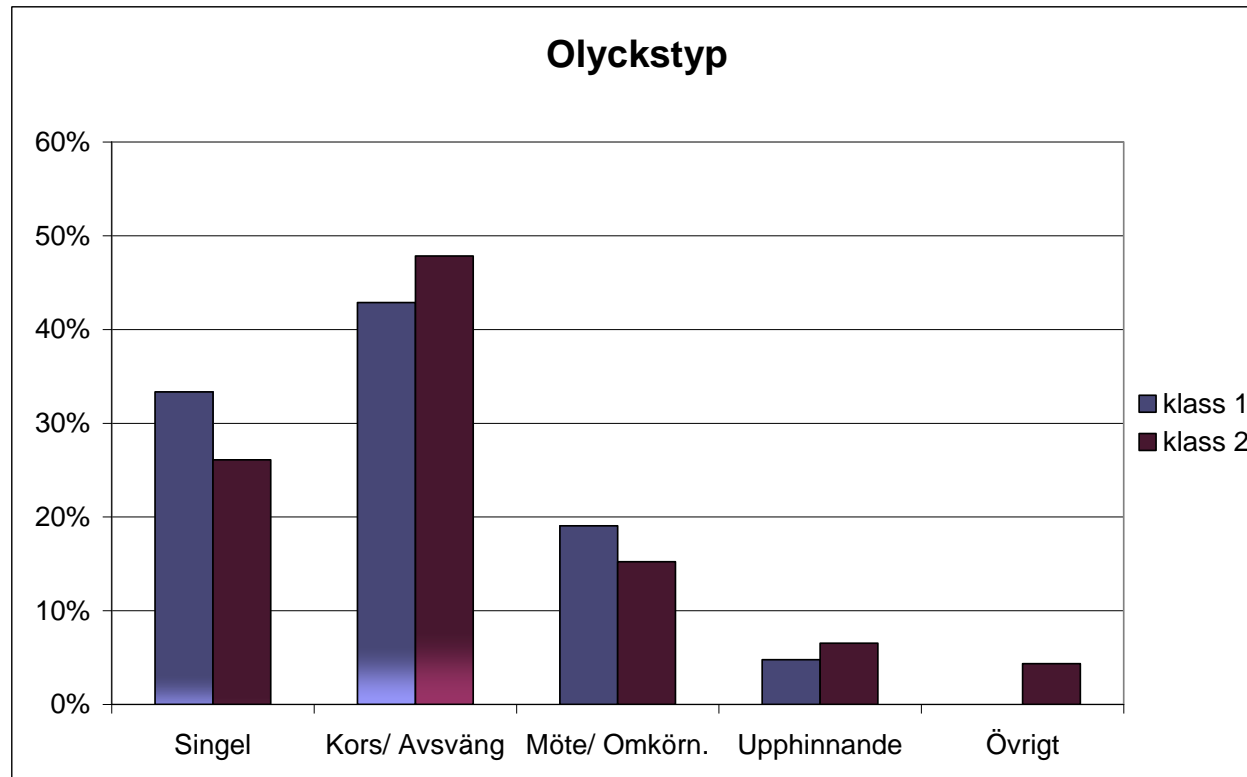
Källa: polisrapporterade trafikolyckor

Moped – klasser

Dödsolyckor med mopeder efter EU-mopedens införande – Ett projekt finansierat av Vägverkets skyltfond. Kontaktperson: Johan Strandroth, Vägverket

Mopedolyckor efter EU-mopedens införande

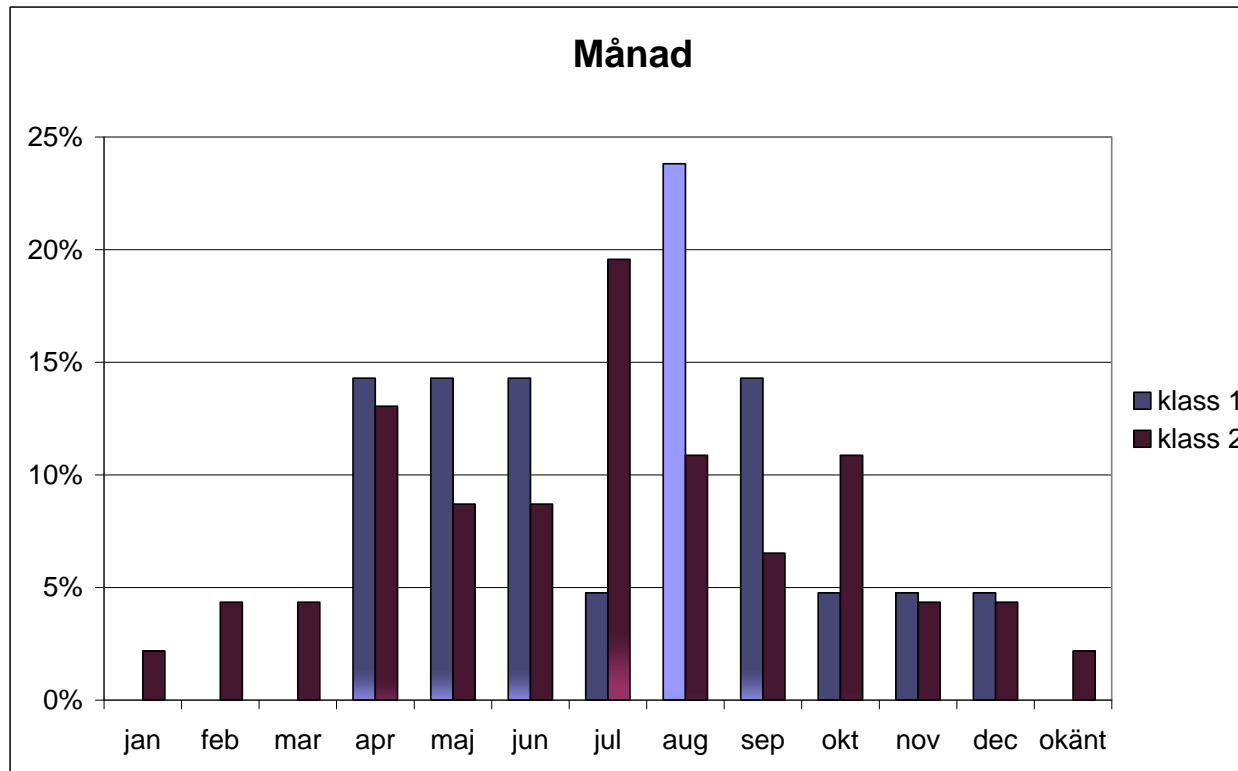
Analys av mopedolyckor 2000-2006 Kvalitativ analys – Klass 1 och klass 2 i dödsolyckor



Dödsolyckor med mopeder efter EU-mopedens införande – Ett projekt finansierat av Vägverkets skyltfond. Kontaktperson: Johan Strandroth, Vägverket

Mopedolyckor efter EU-mopedens införande

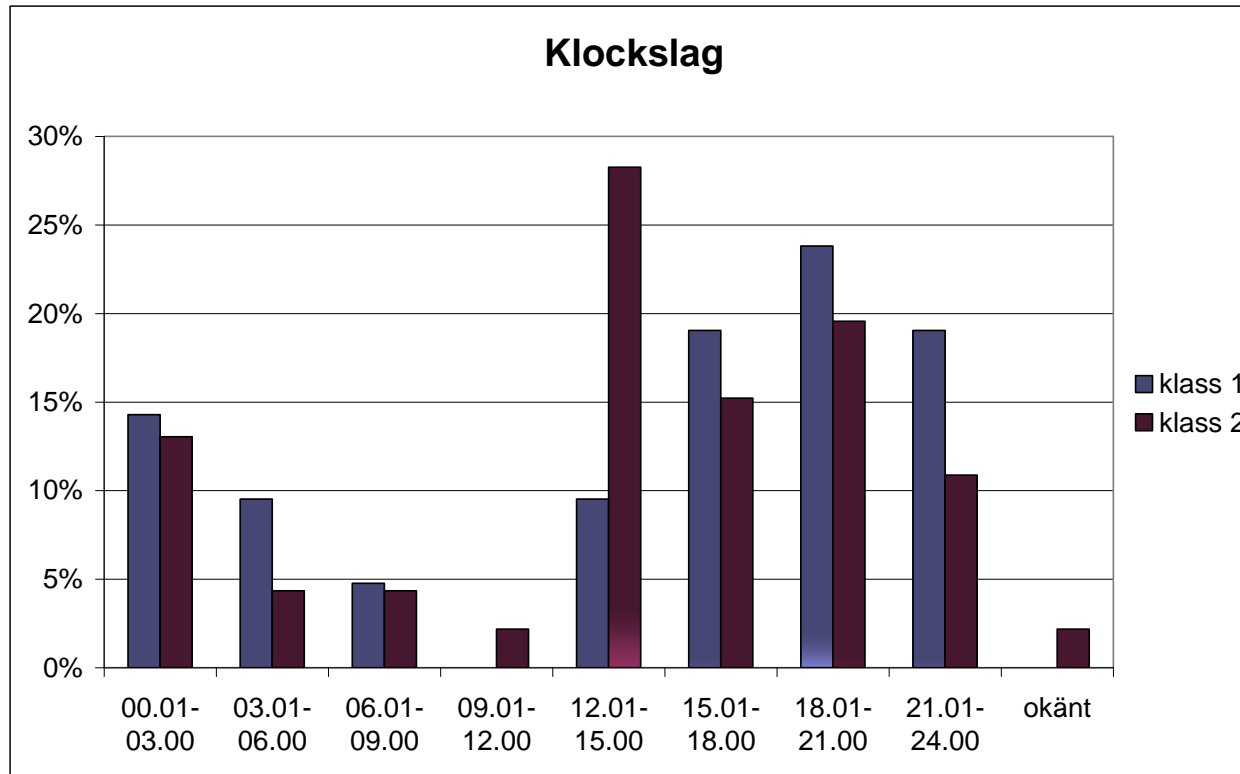
Analys av mopedolyckor 2000-2006 Kvalitativ analys – Klass 1 och klass 2 i dödsolyckor



Dödsolyckor med mopeder efter EU-mopedens införande – Ett projekt finansierat av Vägverkets skyltfond. Kontaktperson: Johan Strandroth, Vägverket

Mopedolyckor efter EU-mopedens införande

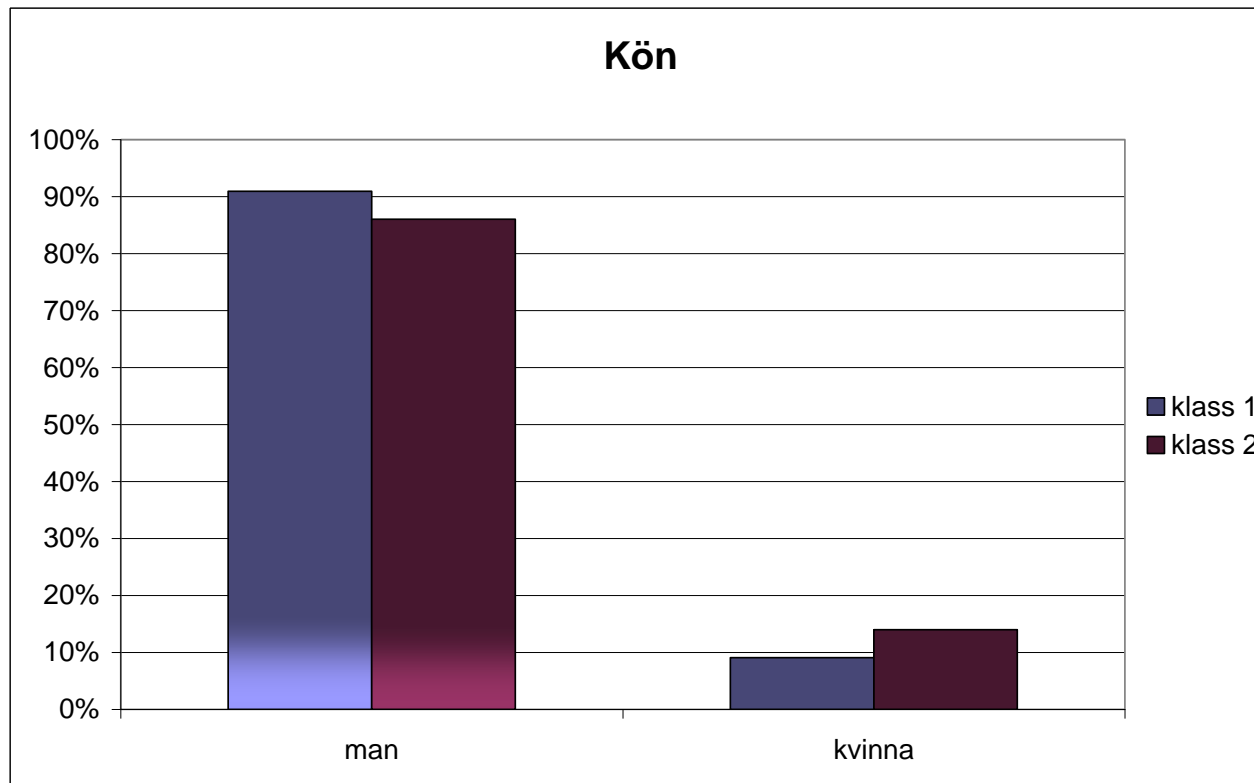
Analys av mopedolyckor 2000-2006 Kvalitativ analys – Klass 1 och klass 2 i dödsolyckor



Dödsolyckor med mopeder efter EU-mopedens införande – Ett projekt finansierat av Vägverkets skyltfond. Kontaktperson: Johan Strandroth, Vägverket

Mopedolyckor efter EU-mopedens införande

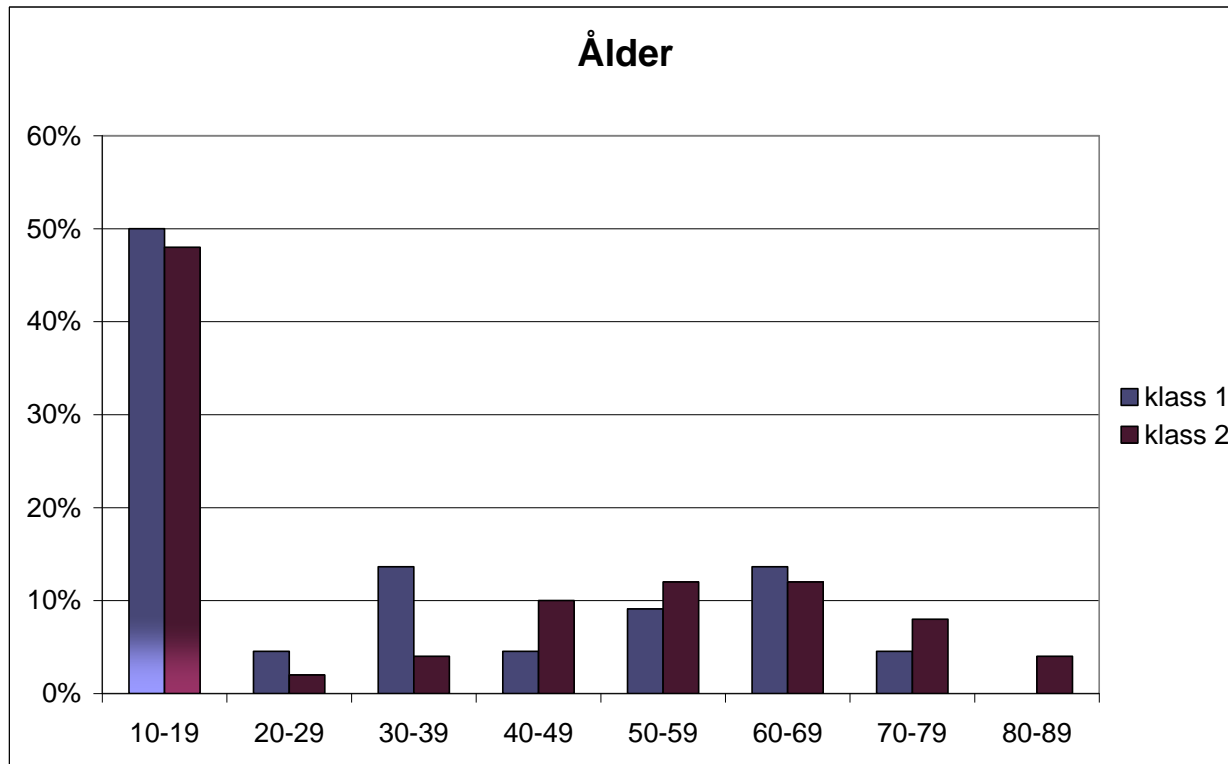
Analys av mopedolyckor 2000-2006. Kvalitativ analys – Klass 1 och klass 2 i dödsolyckor.



Dödsolyckor med mopeder efter EU-mopedens införande – Ett projekt finansierat av Vägverkets skyltfond. Kontaktperson: Johan Strandroth, Vägverket

Mopedolyckor efter EU-mopedens införande

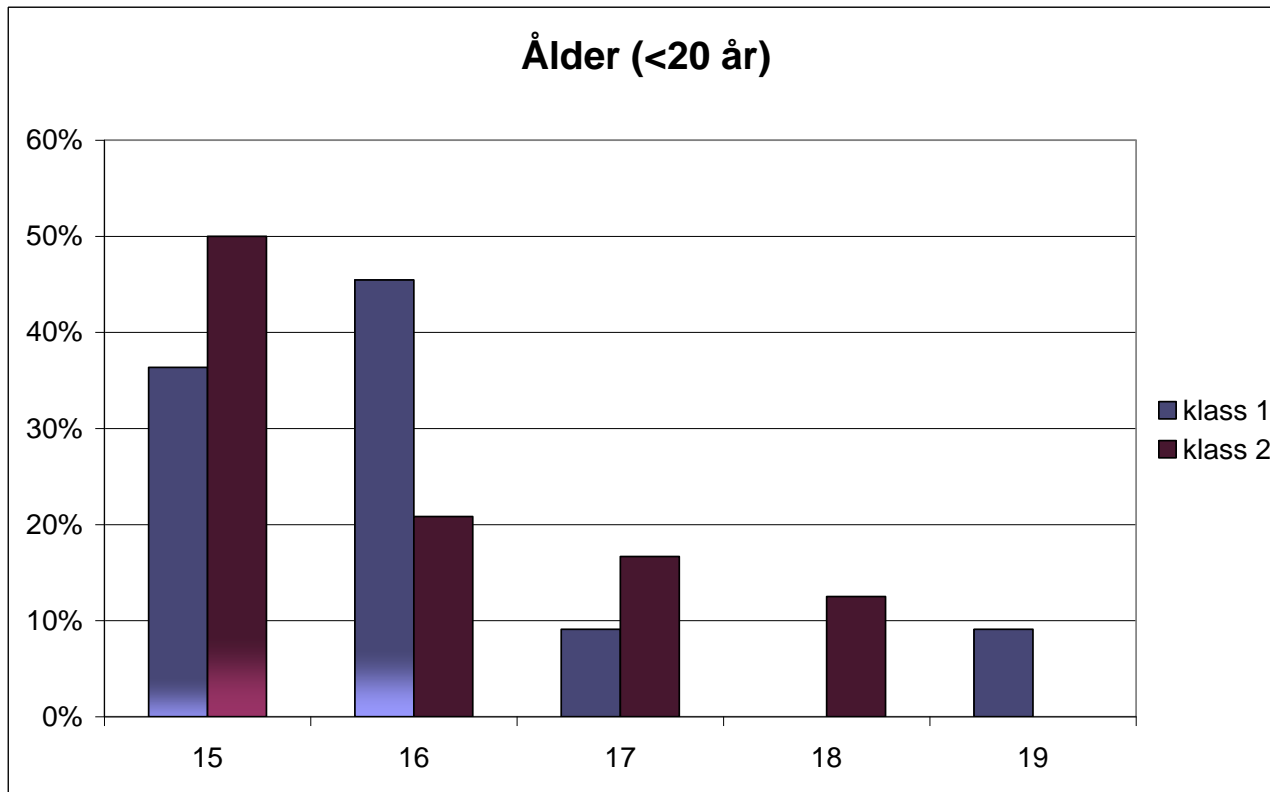
Analys av mopedolyckor 2000-2006. Kvalitativ analys – Klass 1 och klass 2 i dödsolyckor.



Dödsolyckor med mopeder efter EU-mopedens införande – Ett projekt finansierat av Vägverkets skyltfond. Kontaktperson: Johan Strandroth, Vägverket

Mopedolyckor efter EU-mopedens införande

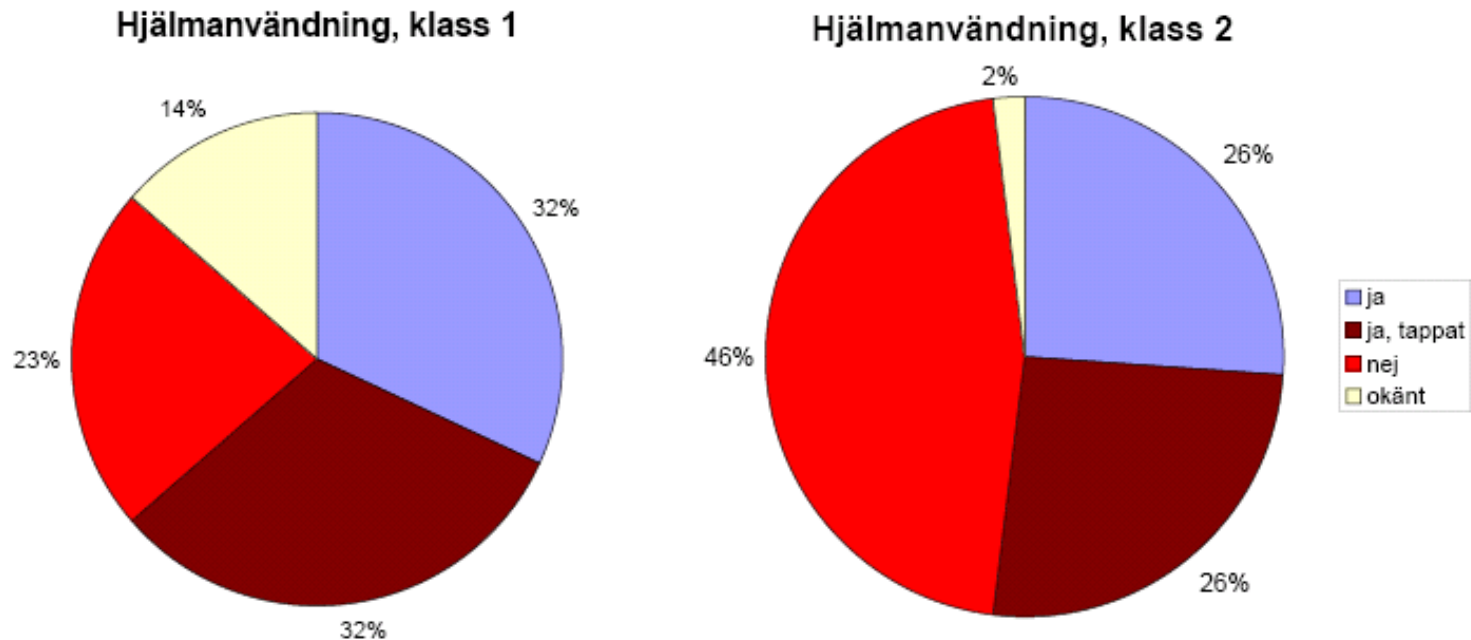
Analys av mopedolyckor 2000-2006. Kvalitativ analys – Klass 1 och klass 2 i dödsolyckor.



Dödsolyckor med mopeder efter EU-mopedens införande – Ett projekt finansierat av Vägverkets skyltfond. Kontaktperson: Johan Strandroth, Vägverket

Mopedolyckor efter EU-mopedens införande

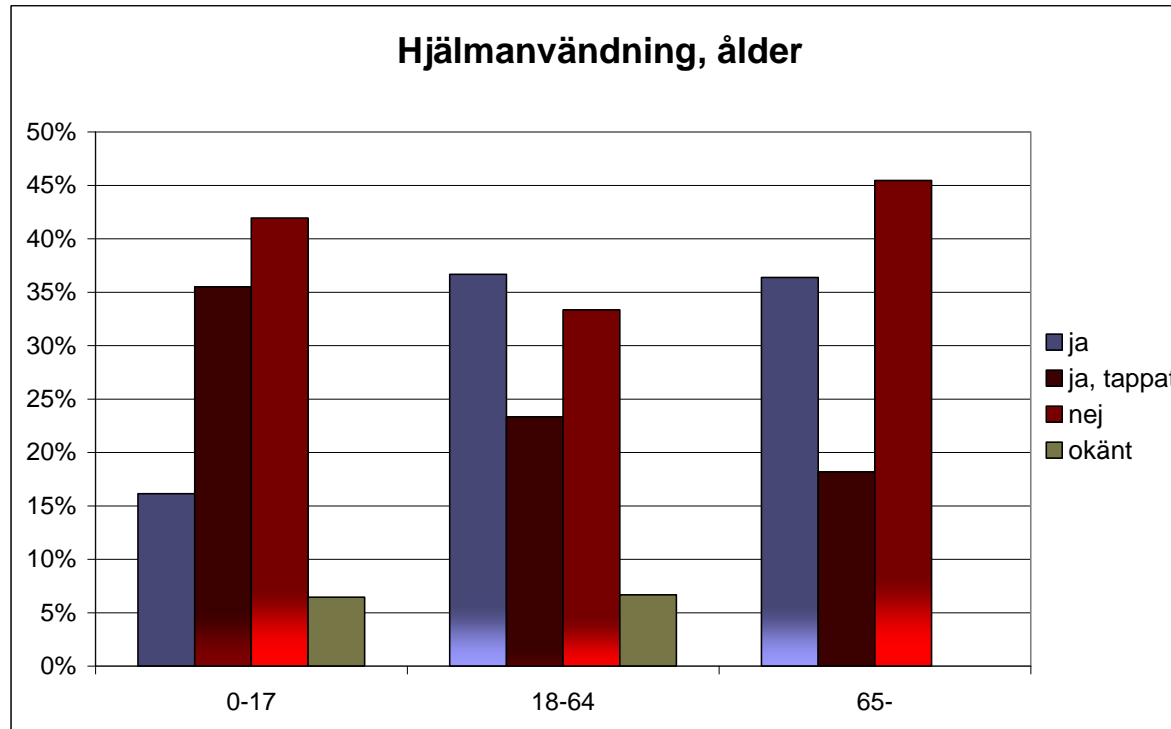
Analys av mopedolyckor 2000-2006. Kvalitativ analys – Klass 1 och klass 2 i dödsolyckor.



Dödsolyckor med mopeder efter EU-mopedens införande – Ett projekt finansierat av Vägverkets skyltfond. Kontaktperson: Johan Strandroth, Vägverket

Mopedolyckor efter EU-mopedens införande

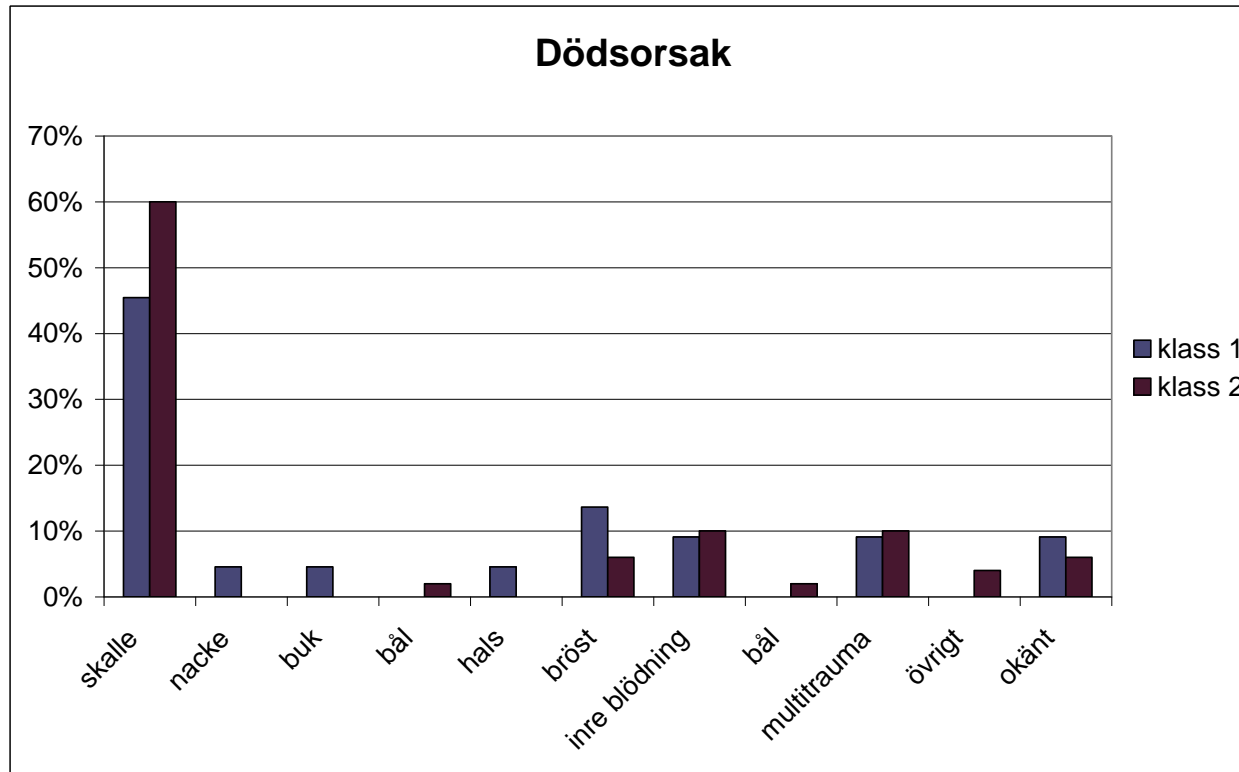
Analys av mopedolyckor 2000-2006. Kvalitativ analys – Klass 1 och klass 2 i dödsolyckor.



Dödsolyckor med mopeder efter EU-mopedens införande – Ett projekt finansierat av Vägverkets skyltfond. Kontaktperson: Johan Strandroth, Vägverket

Mopedolyckor efter EU-mopedens införande

Analys av mopedolyckor 2000-2006. Kvalitativ analys – Klass 1 och klass 2 i dödsolyckor.

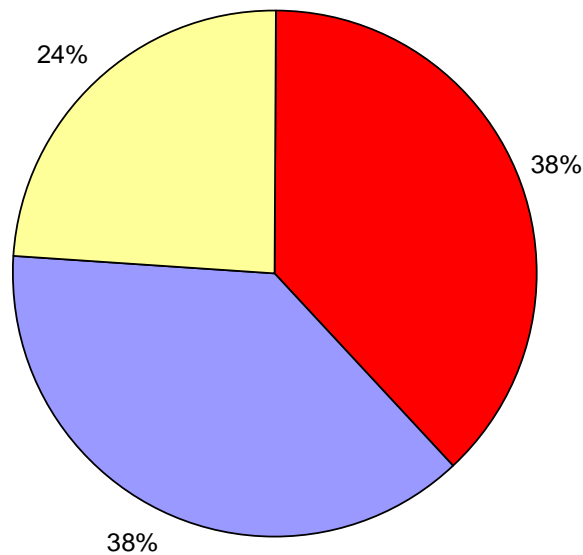


Dödsolyckor med mopeder efter EU-mopedens införande – Ett projekt finansierat av Vägverkets skyltfond. Kontaktperson: Johan Strandroth, Vägverket

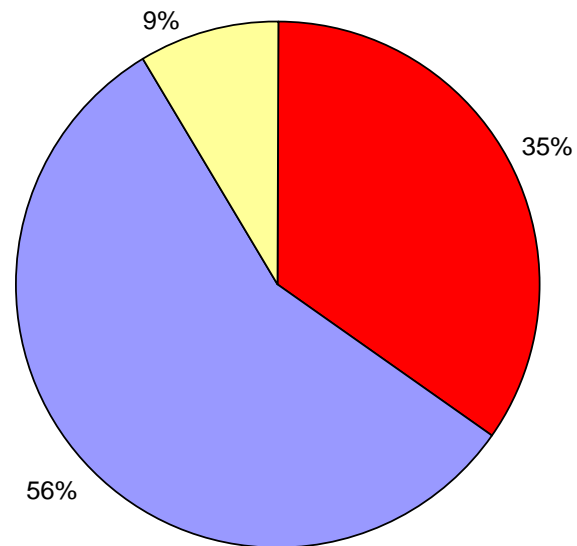
Mopedolyckor efter EU-mopedens införande

Analys av mopedolyckor 2000-2006. Kvalitativ analys – Klass 1 och klass 2 i dödsolyckor.

Alkohol och illegala droger, klass 1



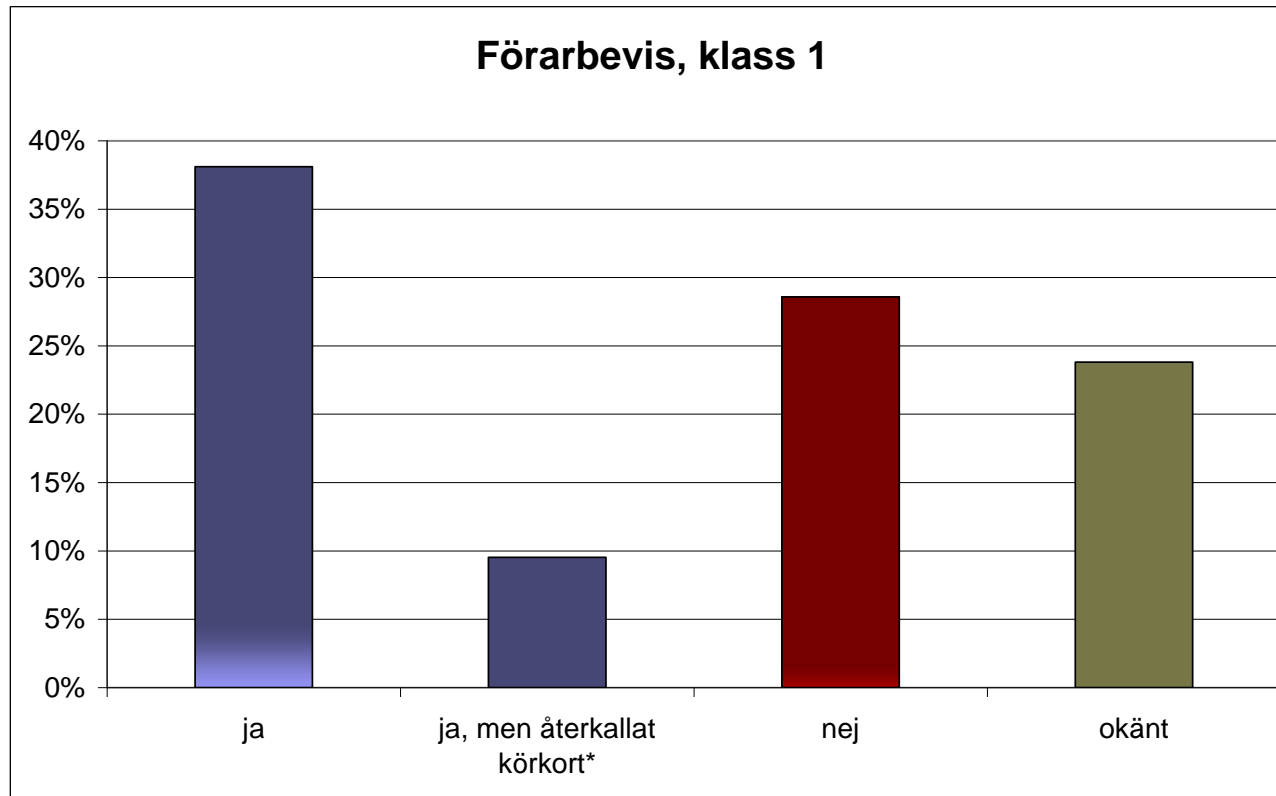
Alkohol och illegala droger, klass 2



- ja
- nej
- okänt

Mopedolyckor efter EU-mopedens införande

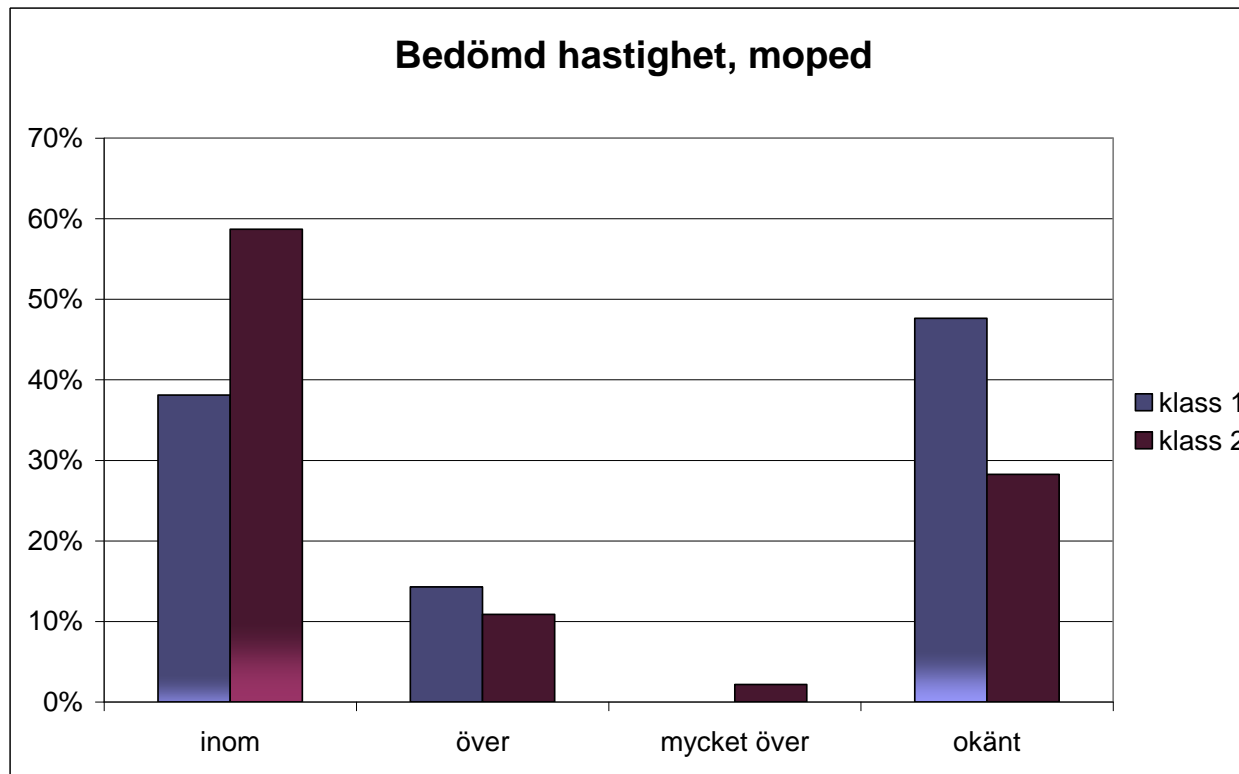
Analys av mopedolyckor 2000-2006. Kvalitativ analys – Klass 1 och klass 2 i dödsolyckor.



Dödsolyckor med mopeder efter EU-mopedens införande – Ett projekt finansierat av Vägverkets skyltfond. Kontaktperson: Johan Strandroth, Vägverket

Mopedolyckor efter EU-mopedens införande

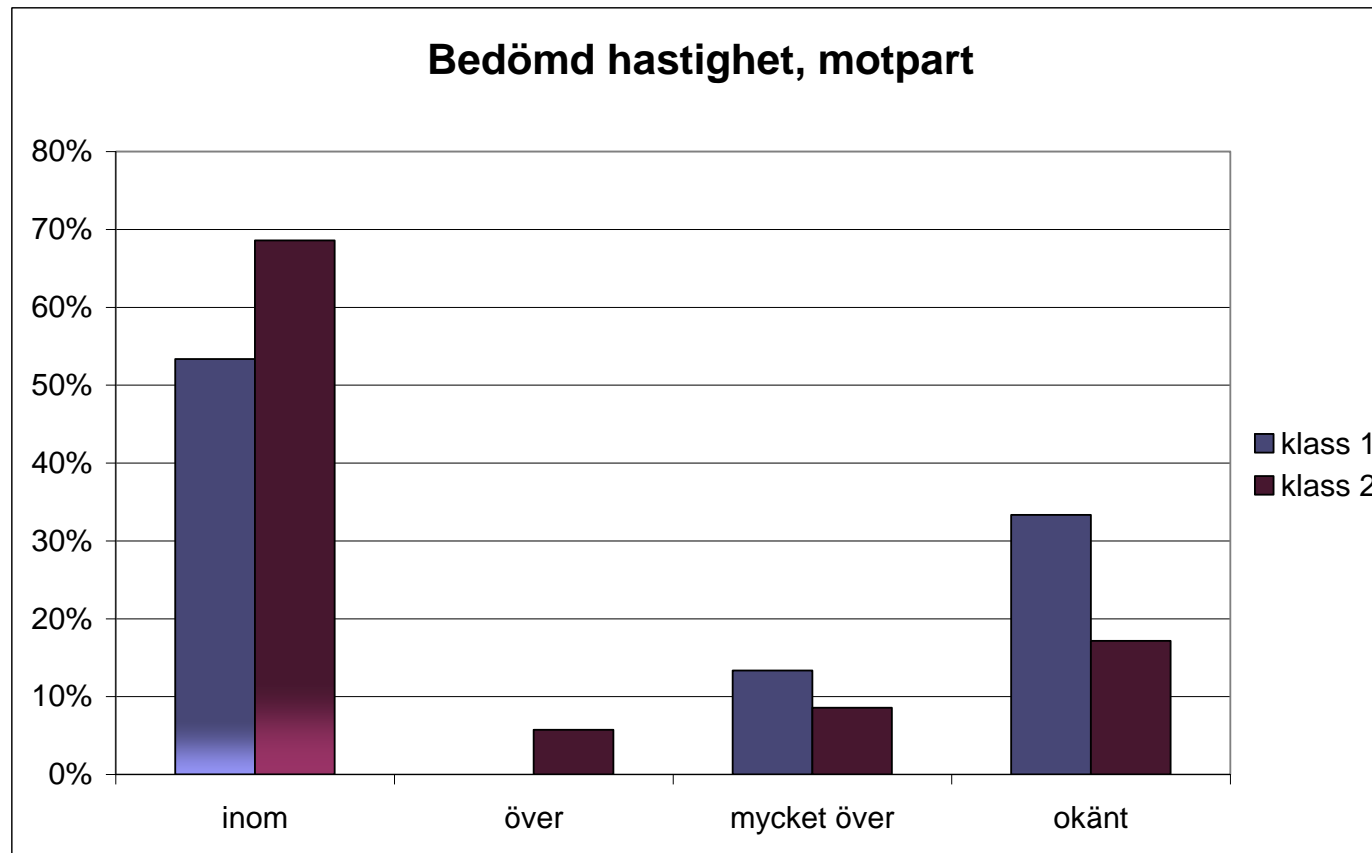
Analys av mopedolyckor 2000-2006. Kvalitativ analys – Klass 1 och klass 2 i dödsolyckor.



Dödsolyckor med mopeder efter EU-mopedens införande – Ett projekt finansierat av Vägverkets skyltfond. Kontaktperson: Johan Strandroth, Vägverket

Mopedolyckor efter EU-mopedens införande

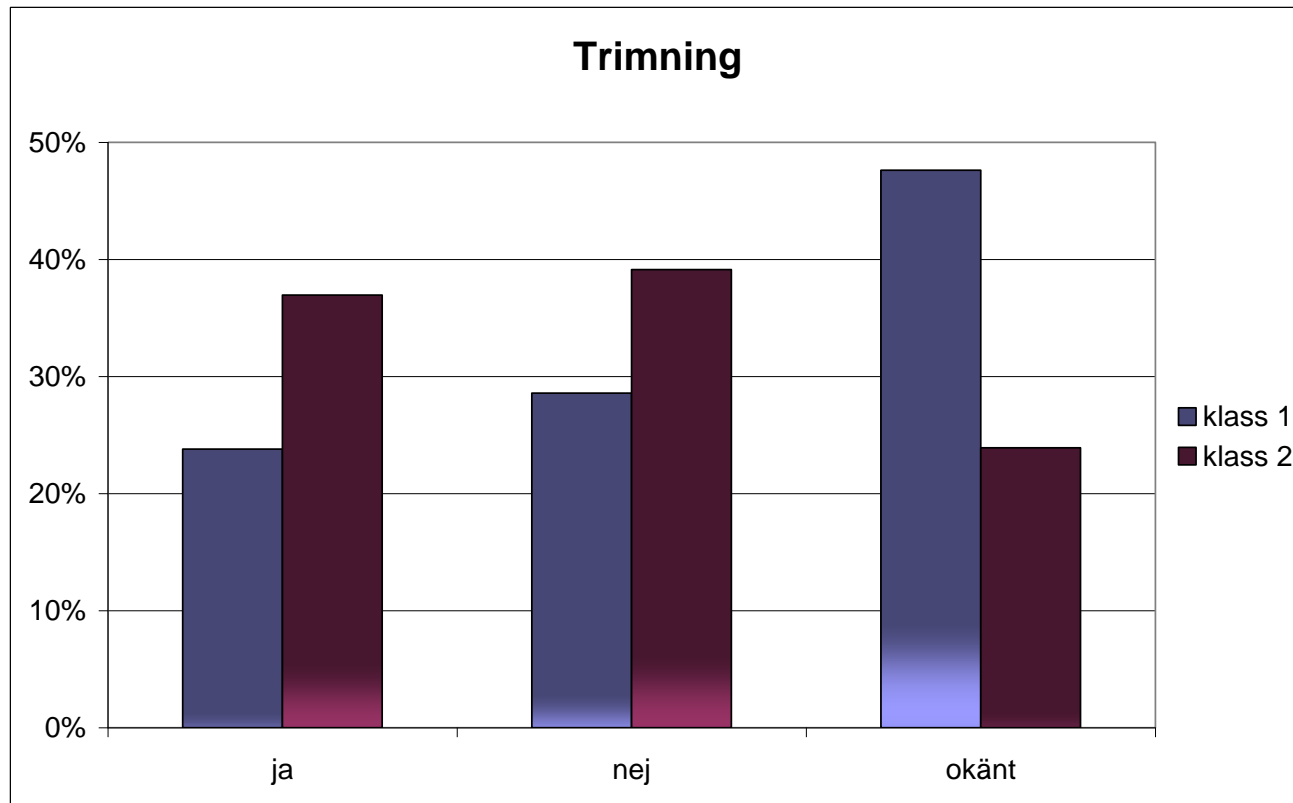
Analys av mopedolyckor 2000-2006. Kvalitativ analys – Klass 1 och klass 2 i dödsolyckor.



Dödsolyckor med mopeder efter EU-mopedens införande – Ett projekt finansierat av Vägverkets skyltfond. Kontaktperson: Johan Strandroth, Vägverket

Mopedolyckor efter EU-mopedens införande

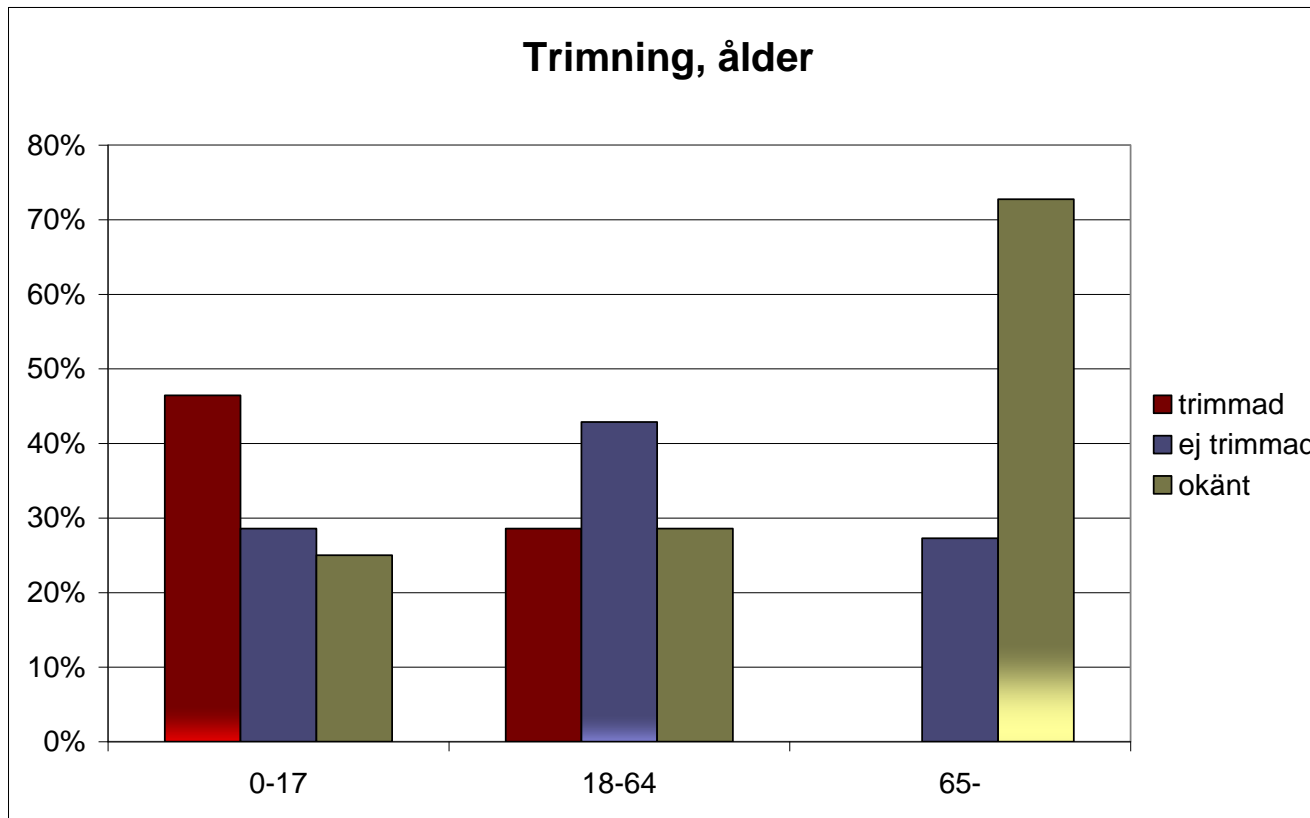
Analys av mopedolyckor 2000-2006. Kvalitativ analys – Klass 1 och klass 2 i dödsolyckor.



Dödsolyckor med mopeder efter EU-mopedens införande – Ett projekt finansierat av Vägverkets skyltfond. Kontaktperson: Johan Strandroth, Vägverket

Mopedolyckor efter EU-mopedens införande

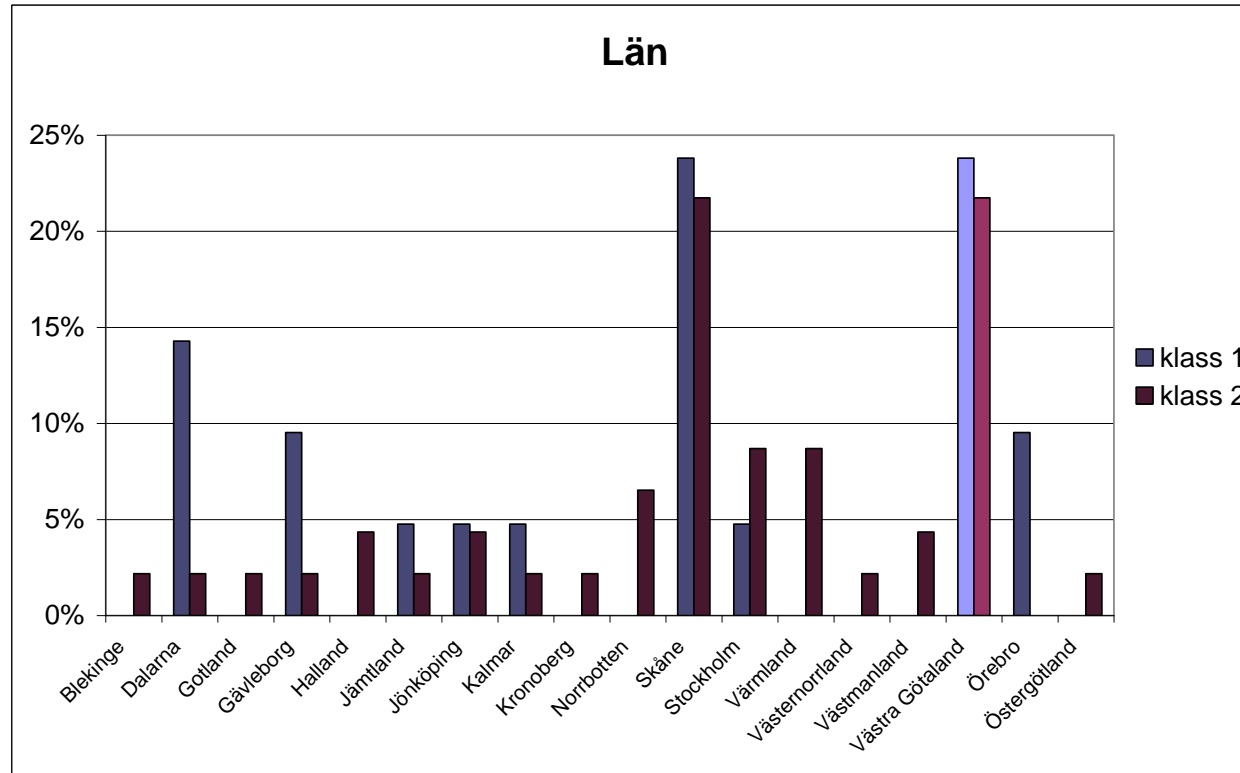
Analys av mopedolyckor 2000-2006. Kvalitativ analys – Klass 1 och klass 2 i dödsolyckor.



Dödsolyckor med mopeder efter EU-mopedens införande – Ett projekt finansierat av Vägverkets skyltfond. Kontaktperson: Johan Strandroth, Vägverket

Mopedolyckor efter EU-mopedens införande

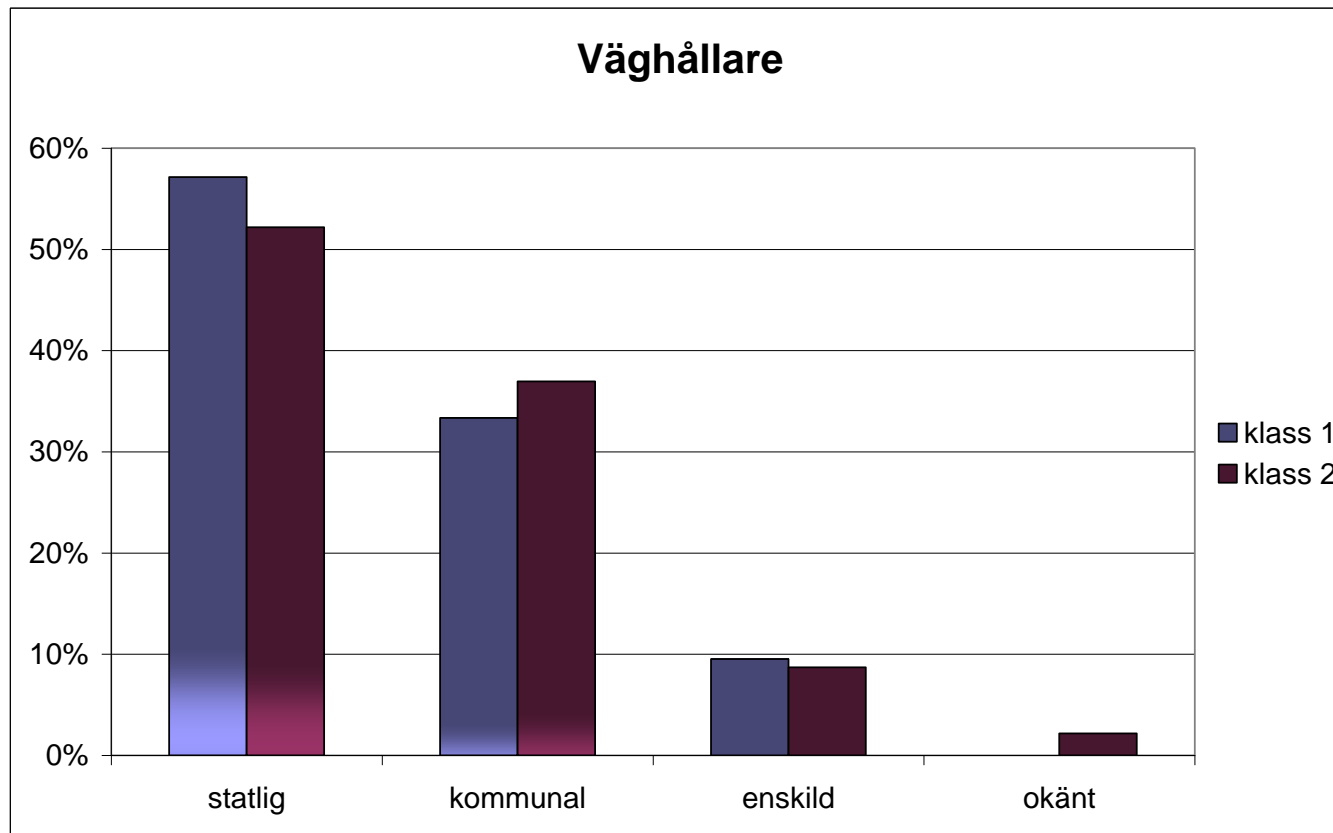
Analys av mopedolyckor 2000-2006. Kvalitativ analys – Klass 1 och klass 2 i dödsolyckor.



Dödsolyckor med mopeder efter EU-mopedens införande – Ett projekt finansierat av Vägverkets skyltfond. Kontaktperson: Johan Strandroth, Vägverket

Mopedolyckor efter EU-mopedens införande

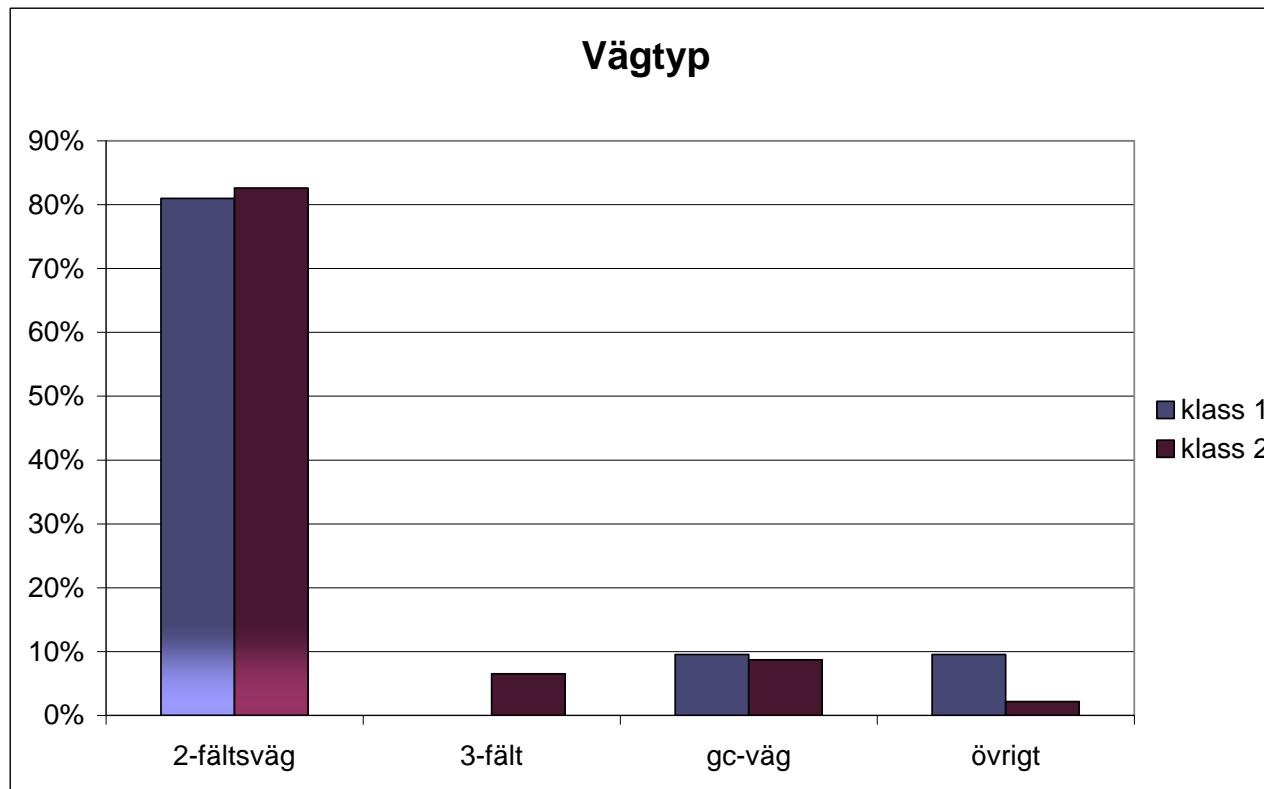
Analys av mopedolyckor 2000-2006. Kvalitativ analys – Klass 1 och klass 2 i dödsolyckor.



Dödsolyckor med mopeder efter EU-mopedens införande – Ett projekt finansierat av Vägverkets skyltfond. Kontaktperson: Johan Strandroth, Vägverket

Mopedolyckor efter EU-mopedens införande

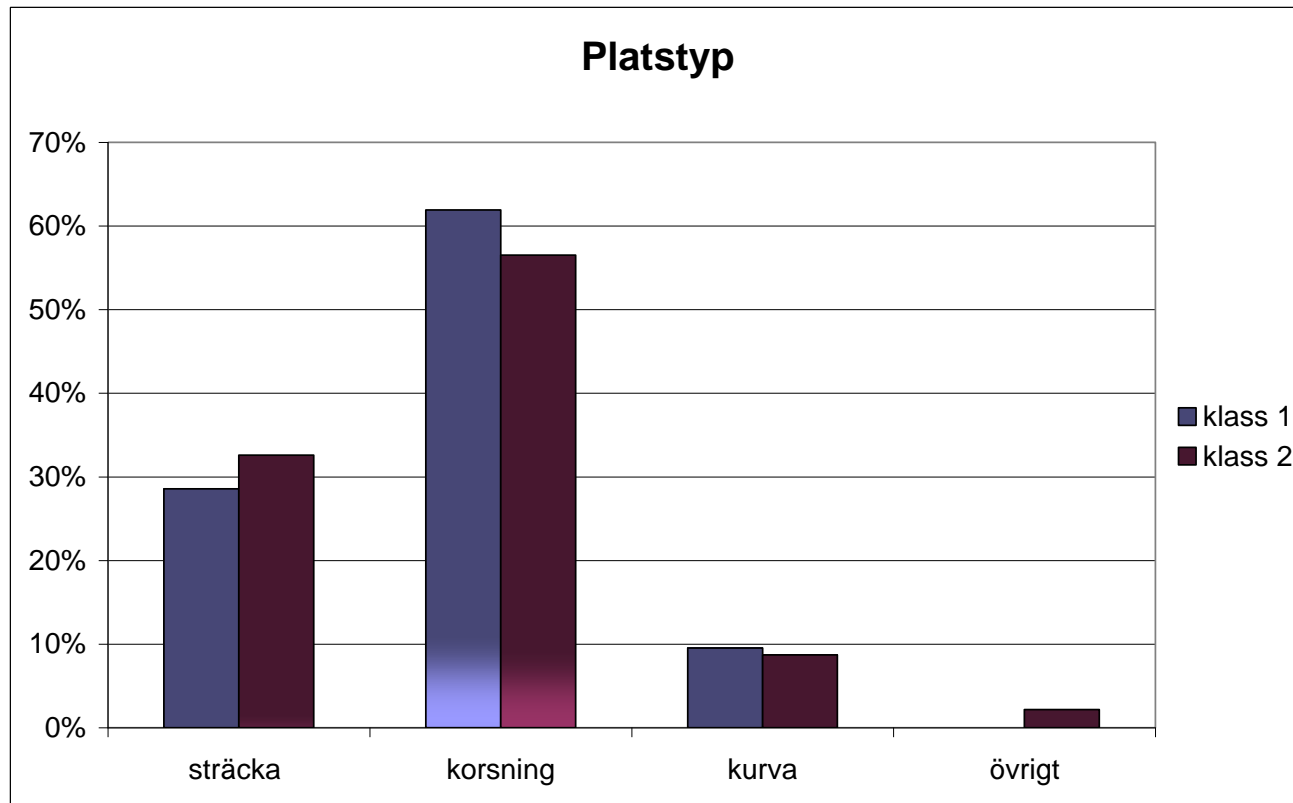
Analys av mopedolyckor 2000-2006. Kvalitativ analys – Klass 1 och klass 2 i dödsolyckor.



Dödsolyckor med mopeder efter EU-mopedens införande – Ett projekt finansierat av Vägverkets skyltfond. Kontaktperson: Johan Strandroth, Vägverket

Mopedolyckor efter EU-mopedens införande

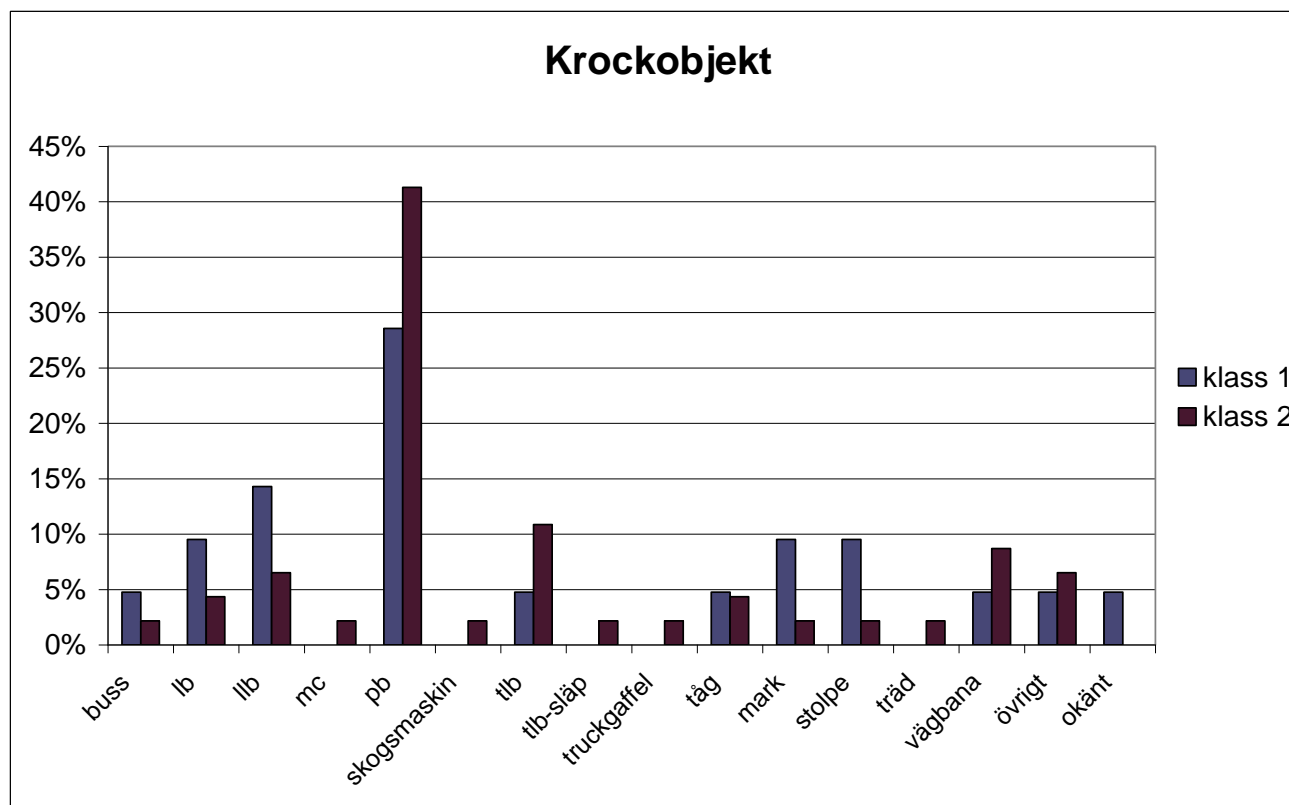
Analys av mopedolyckor 2000-2006. Kvalitativ analys – Klass 1 och klass 2 i dödsolyckor.



Dödsolyckor med mopeder efter EU-mopedens införande – Ett projekt finansierat av Vägverkets skyltfond. Kontaktperson: Johan Strandroth, Vägverket

Mopedolyckor efter EU-mopedens införande

Analys av mopedolyckor 2000-2006. Kvalitativ analys – Klass 1 och klass 2 i dödsolyckor.



Dödsolyckor med mopeder efter EU-mopedens införande – Ett projekt finansierat av Vägverkets skyltfond. Kontaktperson: Johan Strandroth, Vägverket