

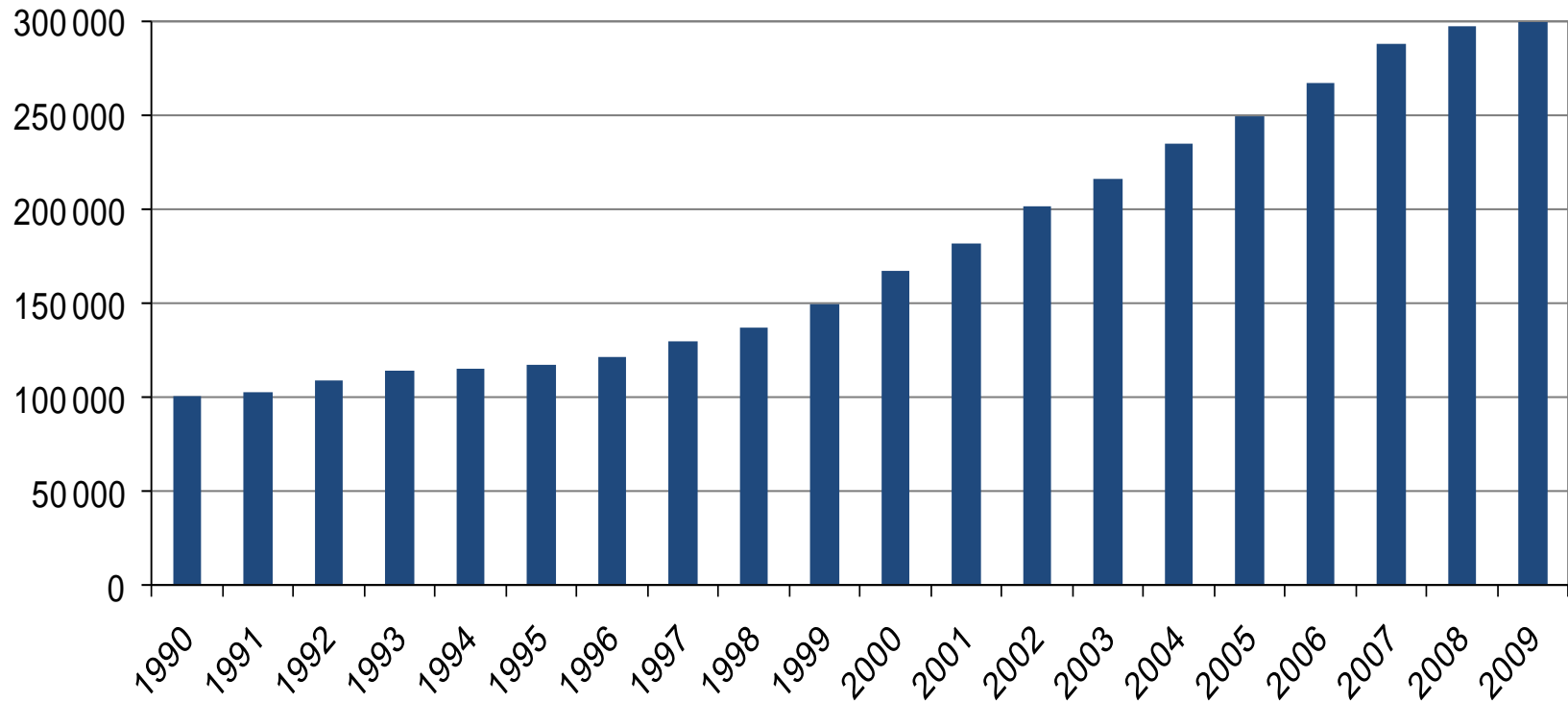
Olycksutveckling Mc



TRAFIKVERKET

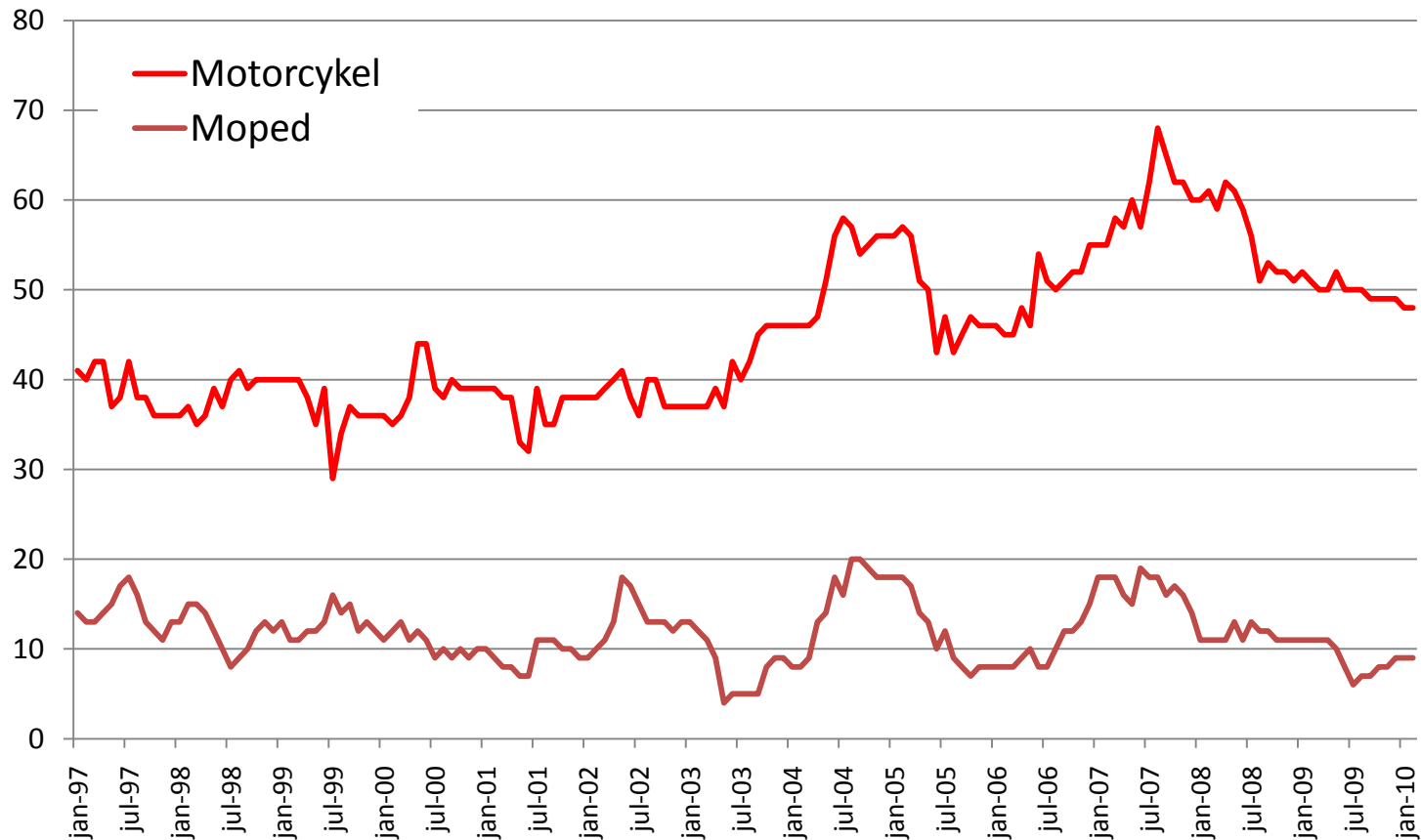
Mc - allmänt

Antal motorcyklar i trafik 1990-2009

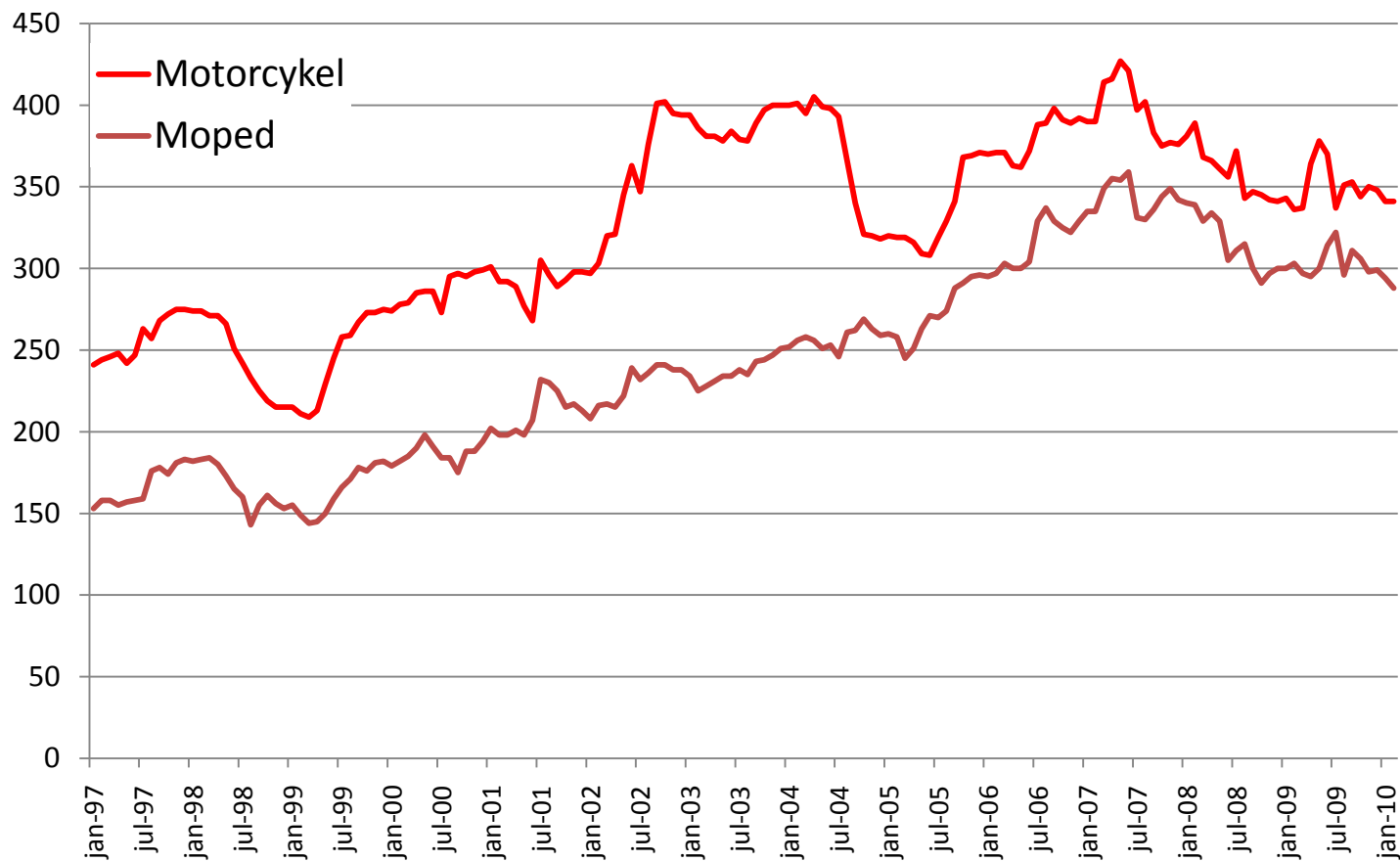


Antalet motorcyklar i trafik har fördubblats de senaste 10 åren.

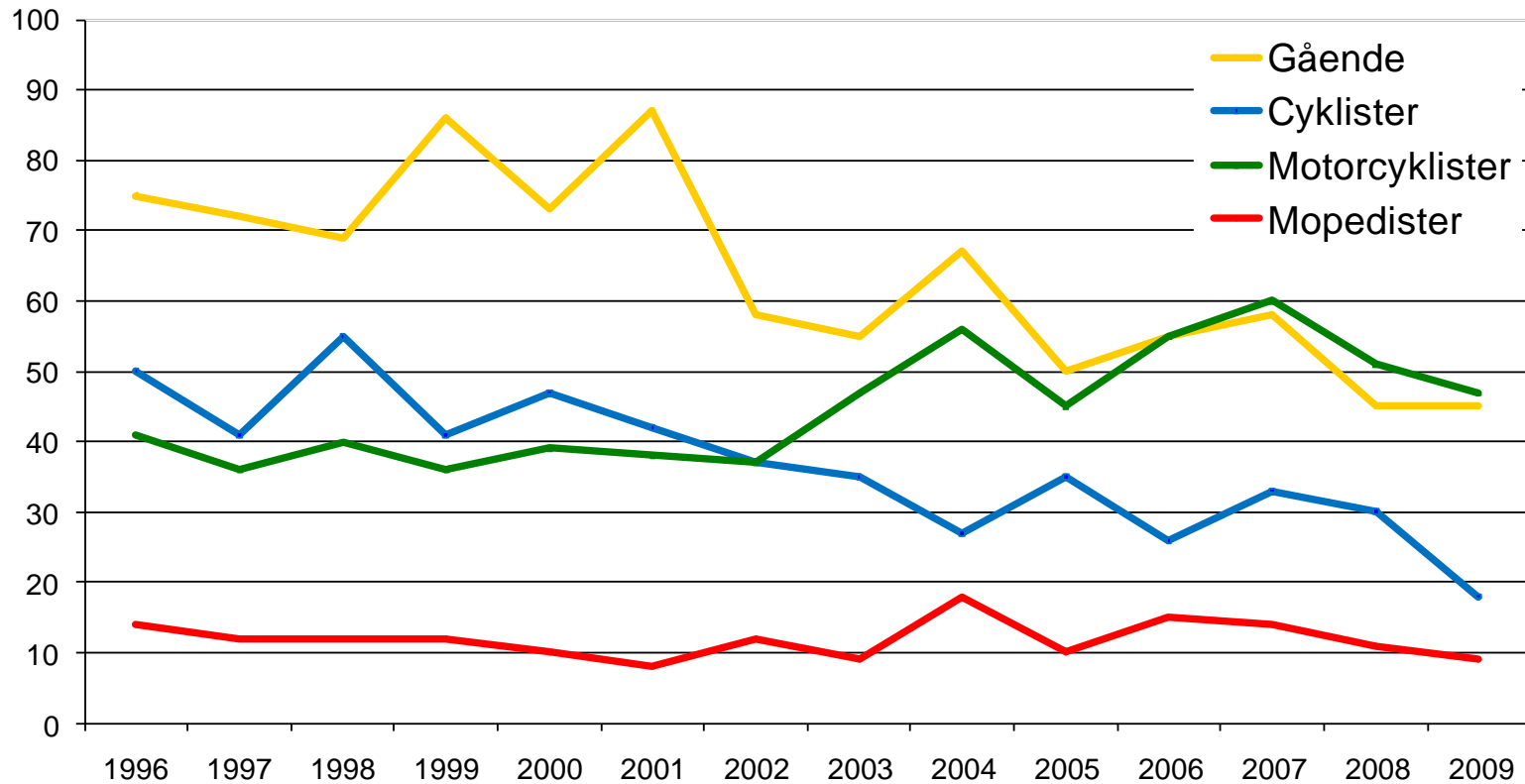
Utveckling av antalet omkomna motorcyklister och mopedister i trafiken enligt officiell statistik under de senaste 12 månaderna



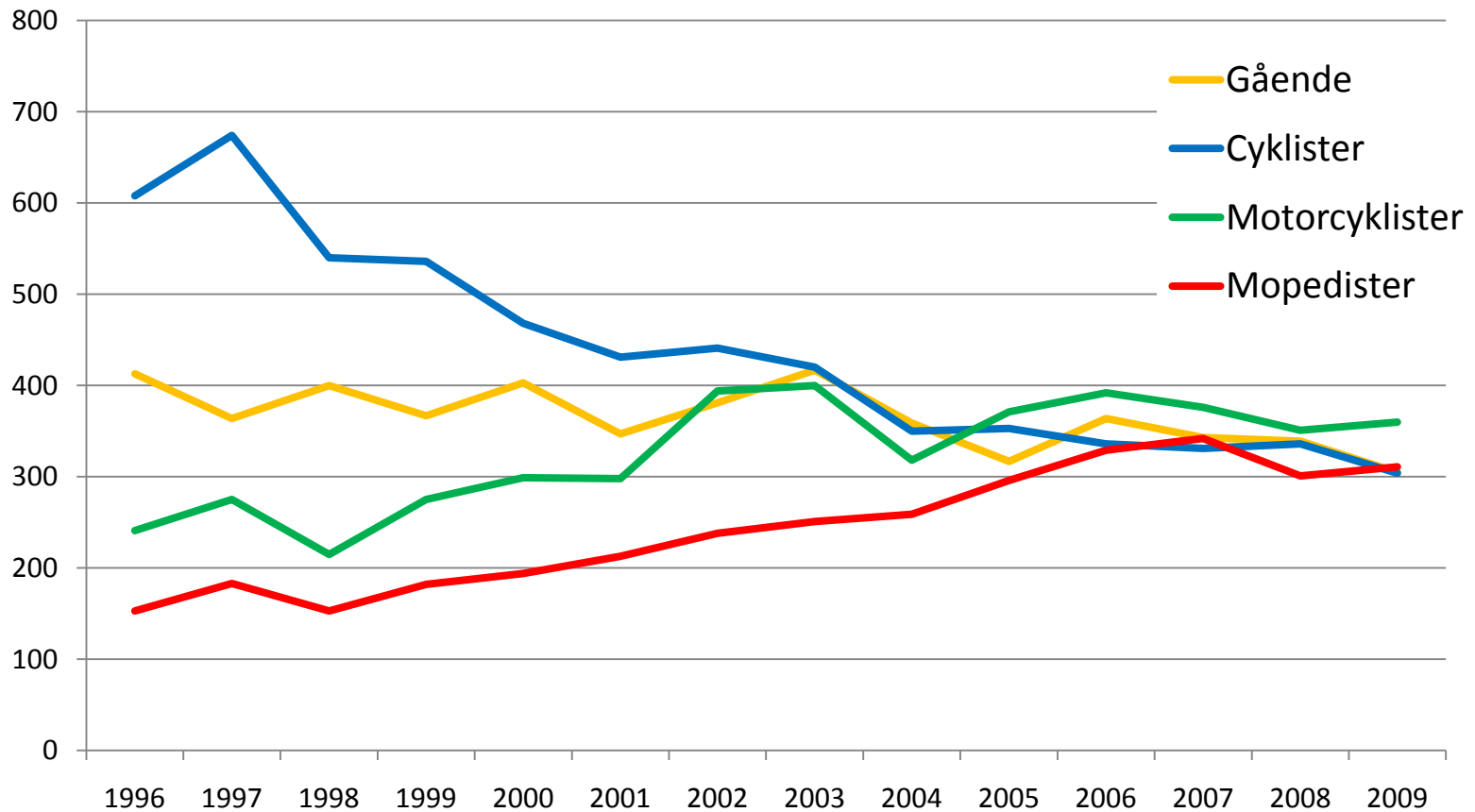
Utveckling av antalet svårt skadade motorcyklister och mopedister i trafiken enligt polisuppgifter under de senaste 12 månaderna



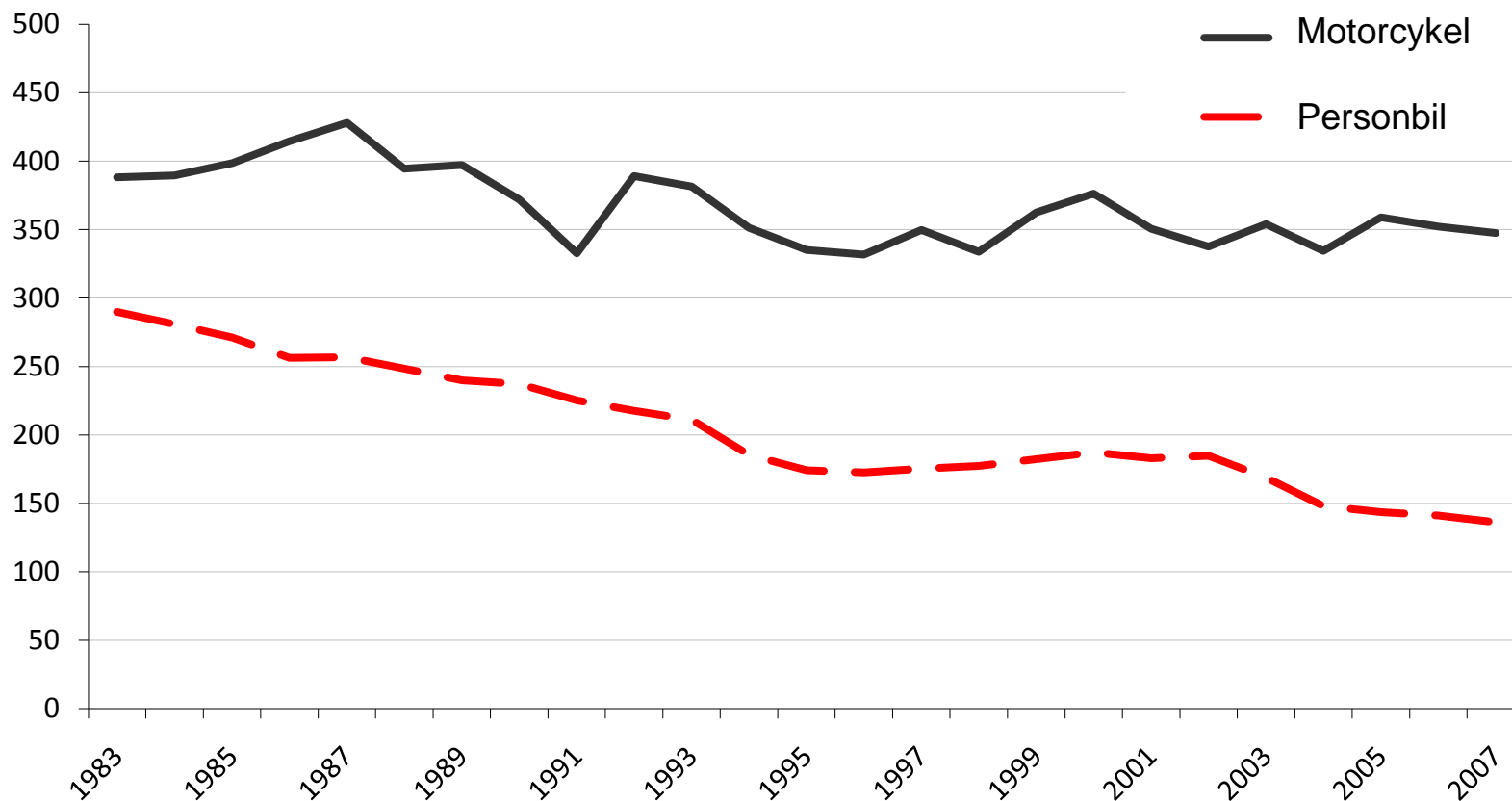
Utveckling av antalet omkomna oskyddade trafikanter enligt officiell statistik



Utveckling av antalet svårt skadade oskyddade trafikanter enligt polisuppgifter

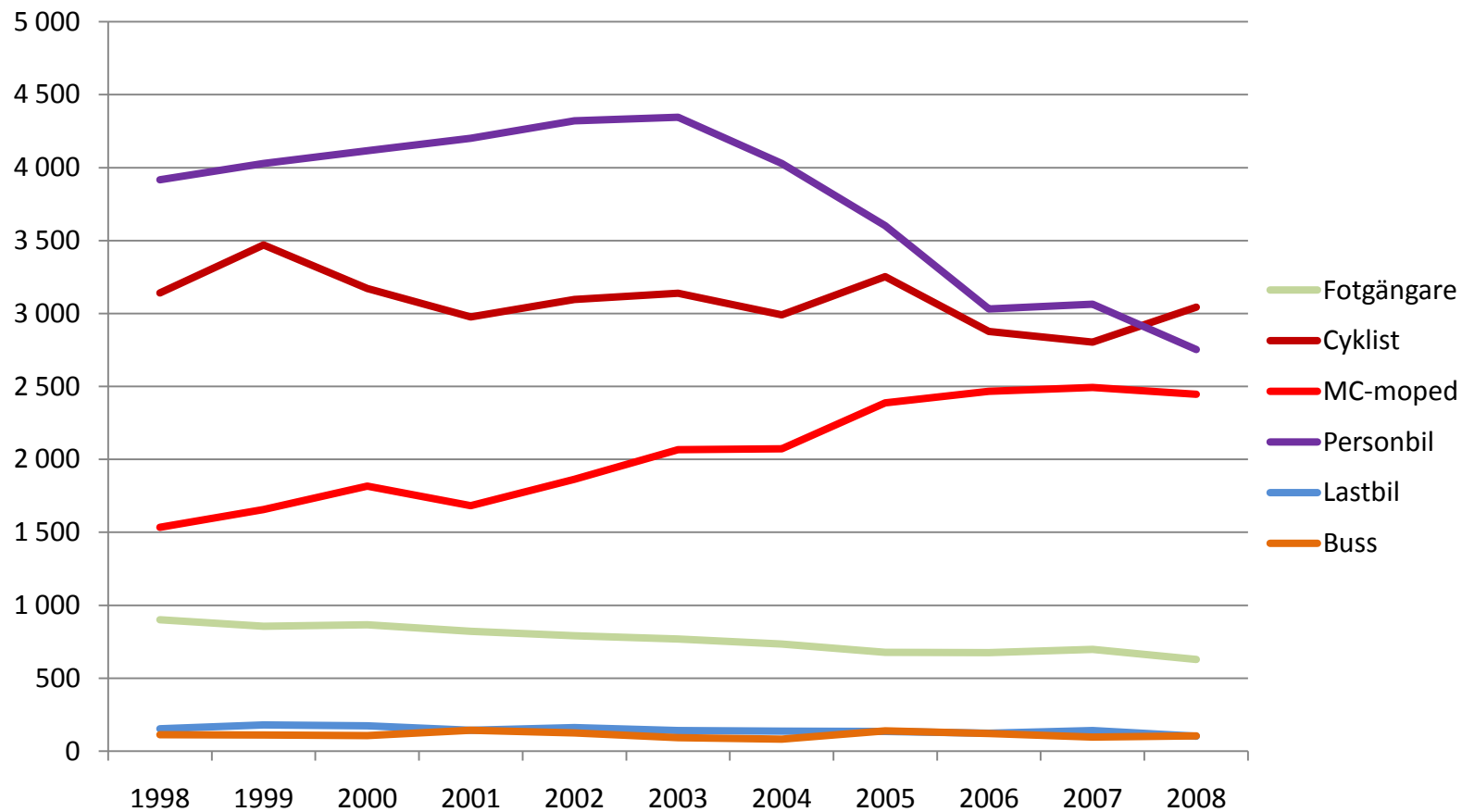


Omkomna och svårt skadade per 1000 olyckor med personskadador



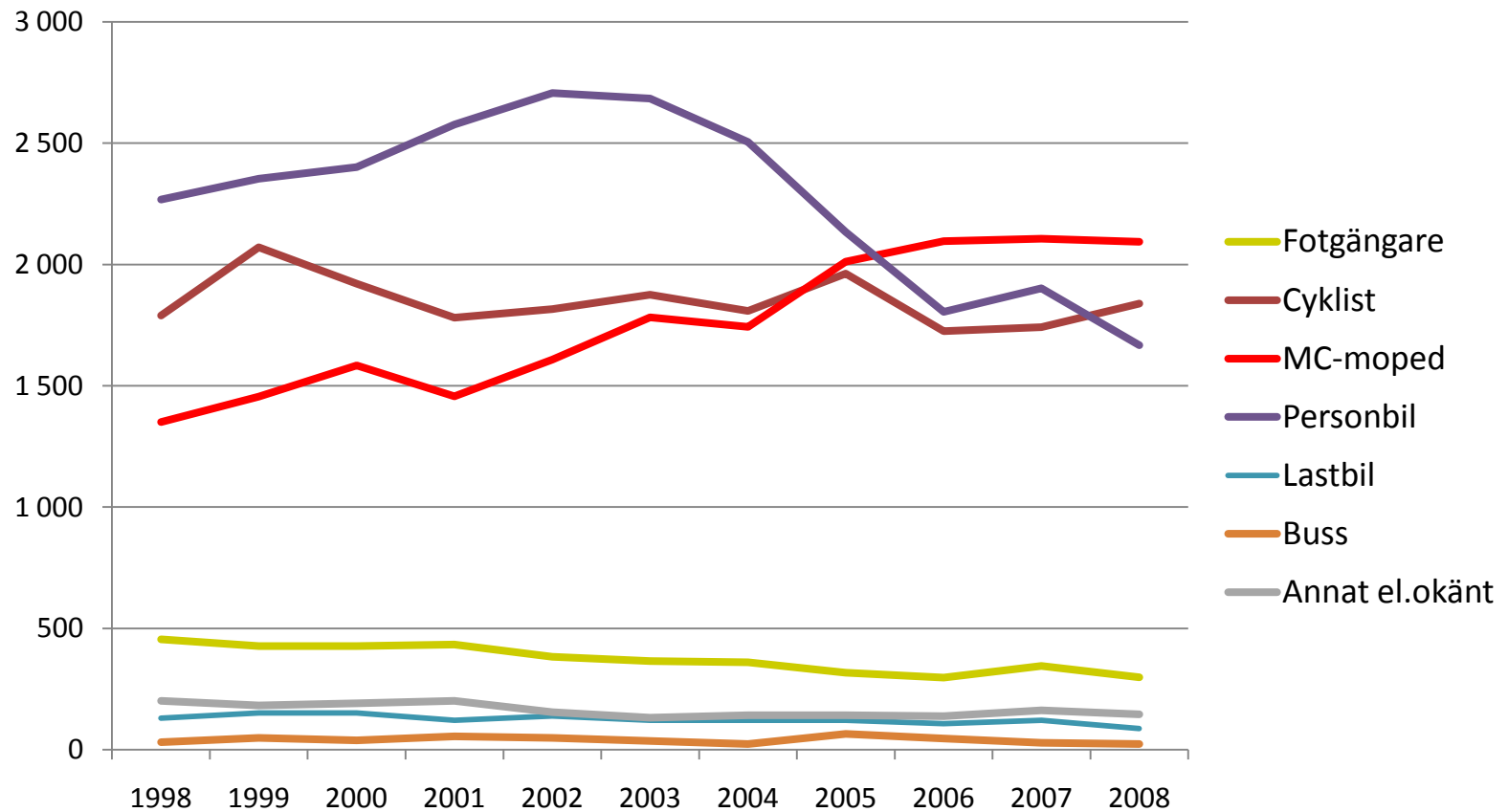
Risken att omkomna eller skadas svårt per olycka minskar i pb men inte på mc.

Utveckling av antalet svårt skadade enligt sjukvård (PAR) per trafikantgrupp



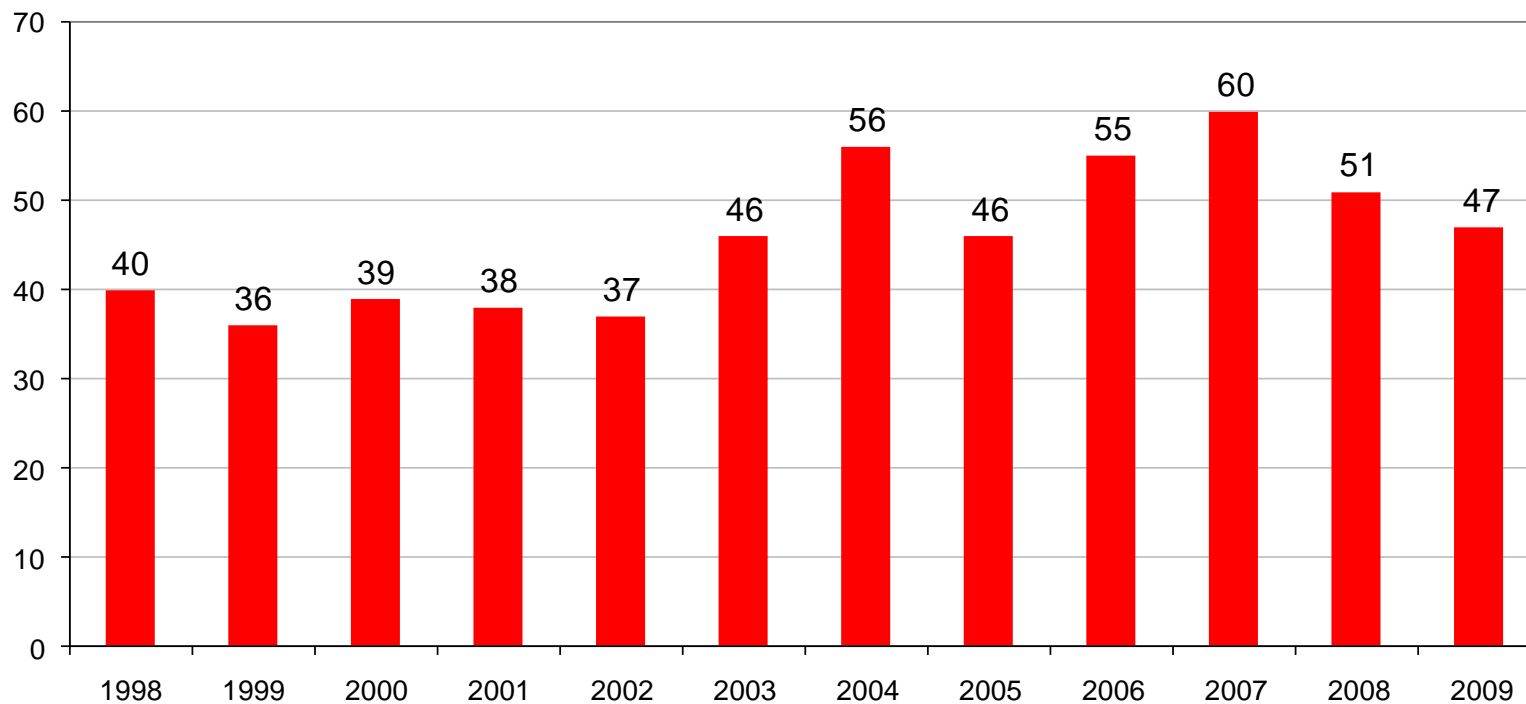
Källa: SIKAs statistik 2009:24

Utveckling av antalet svårt skadade **MÄN** enligt sjukvård (PAR) per trafikantgrupp



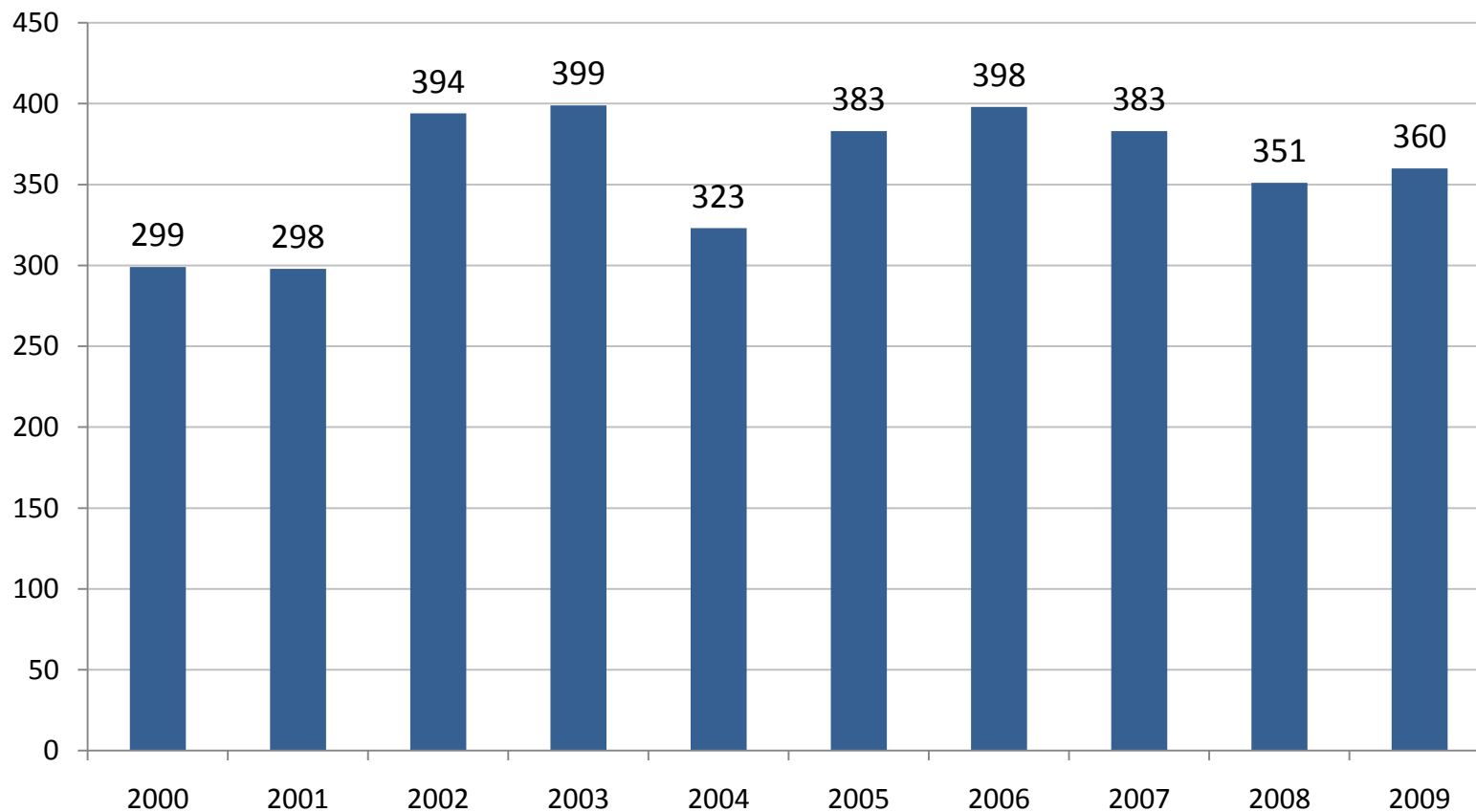
Källa: SIKa statistik 2009:24

Utveckling av antalet omkomna motorcyklister



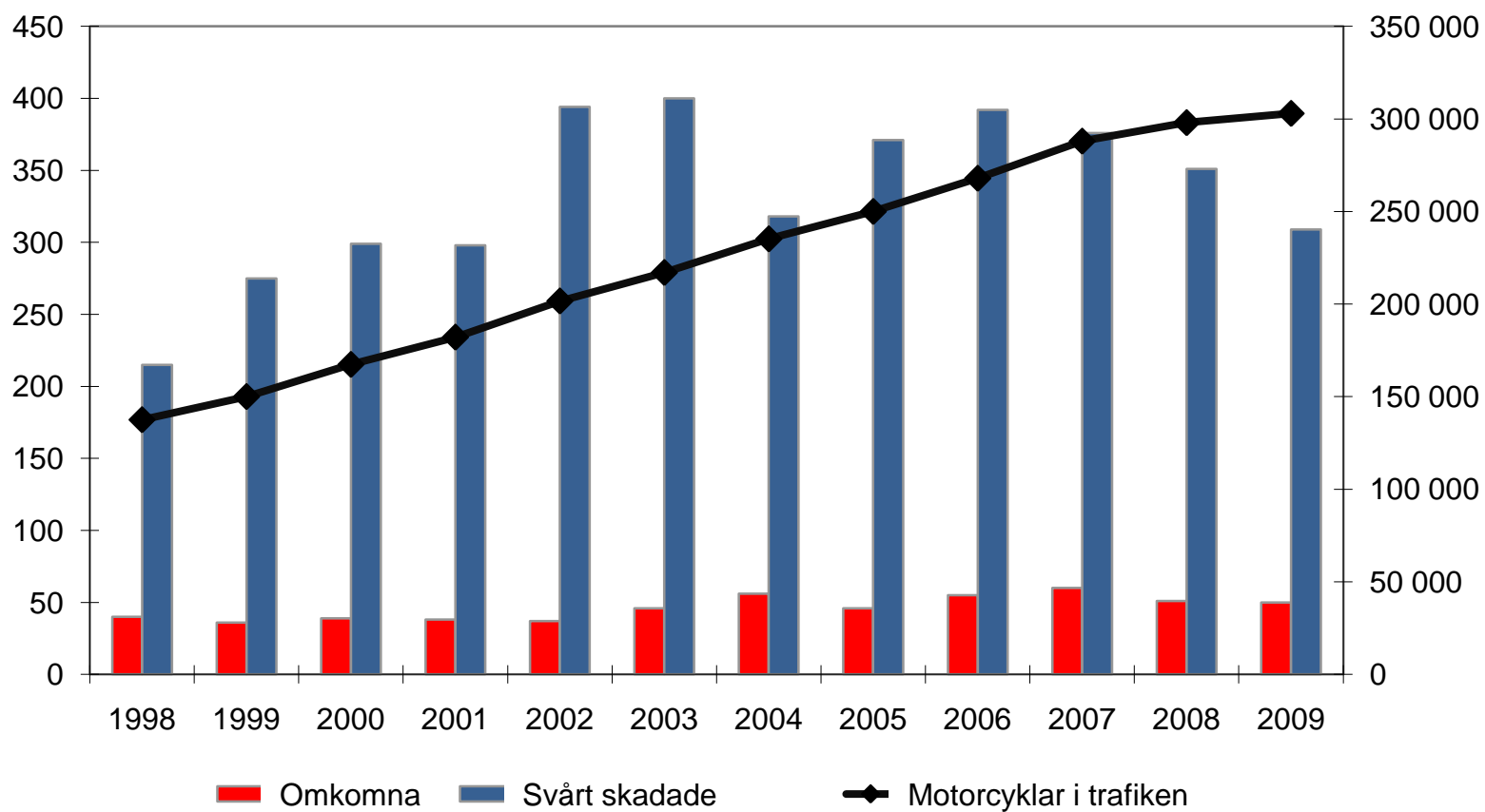
475 motorcyklister omkom i vägtrafiken 2000-2009.

Utveckling av antalet svårt skadade motorcyklister



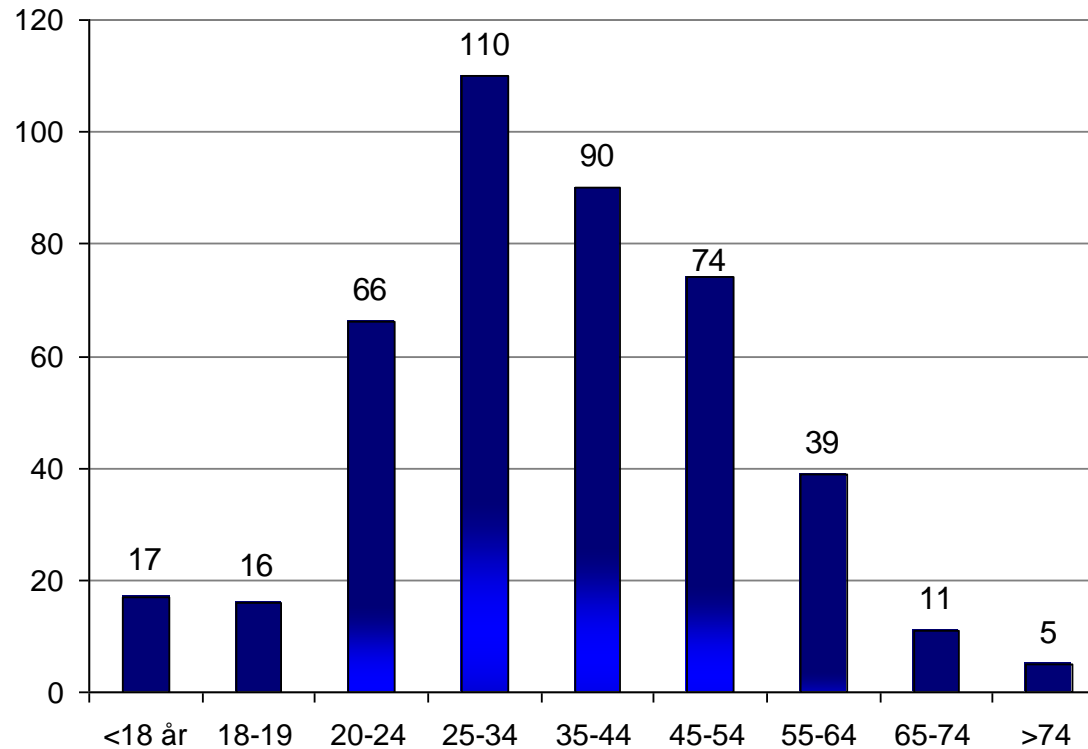
3588 motorcyklister skadades svårt i vägtrafiken 2000-2009

Utveckling av omkomna och svårt skadade motorcyklister kontra antal motorcyklar i trafik



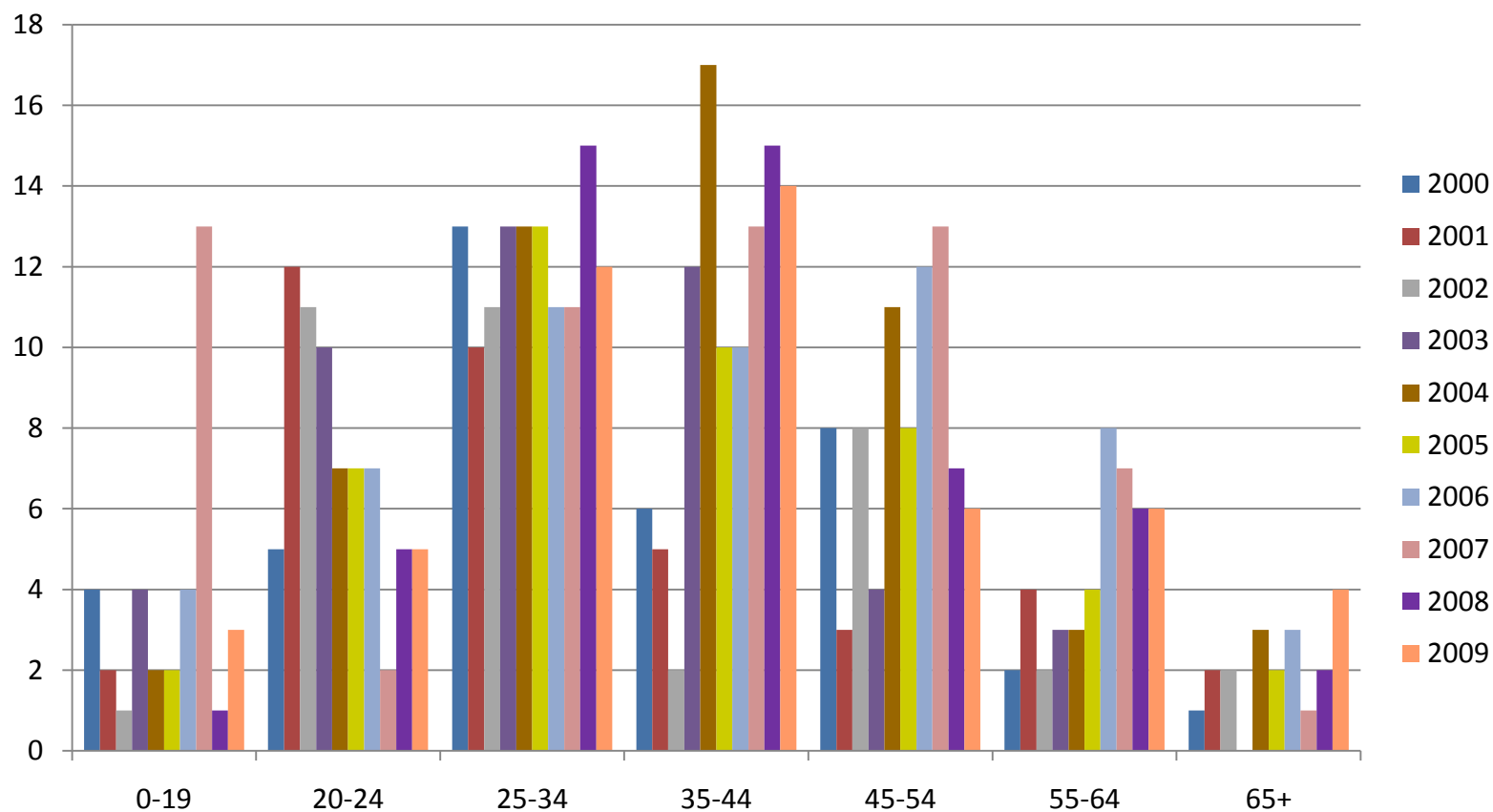
Åldersfördelning

428 omkomna motorcyklister 2000-2008

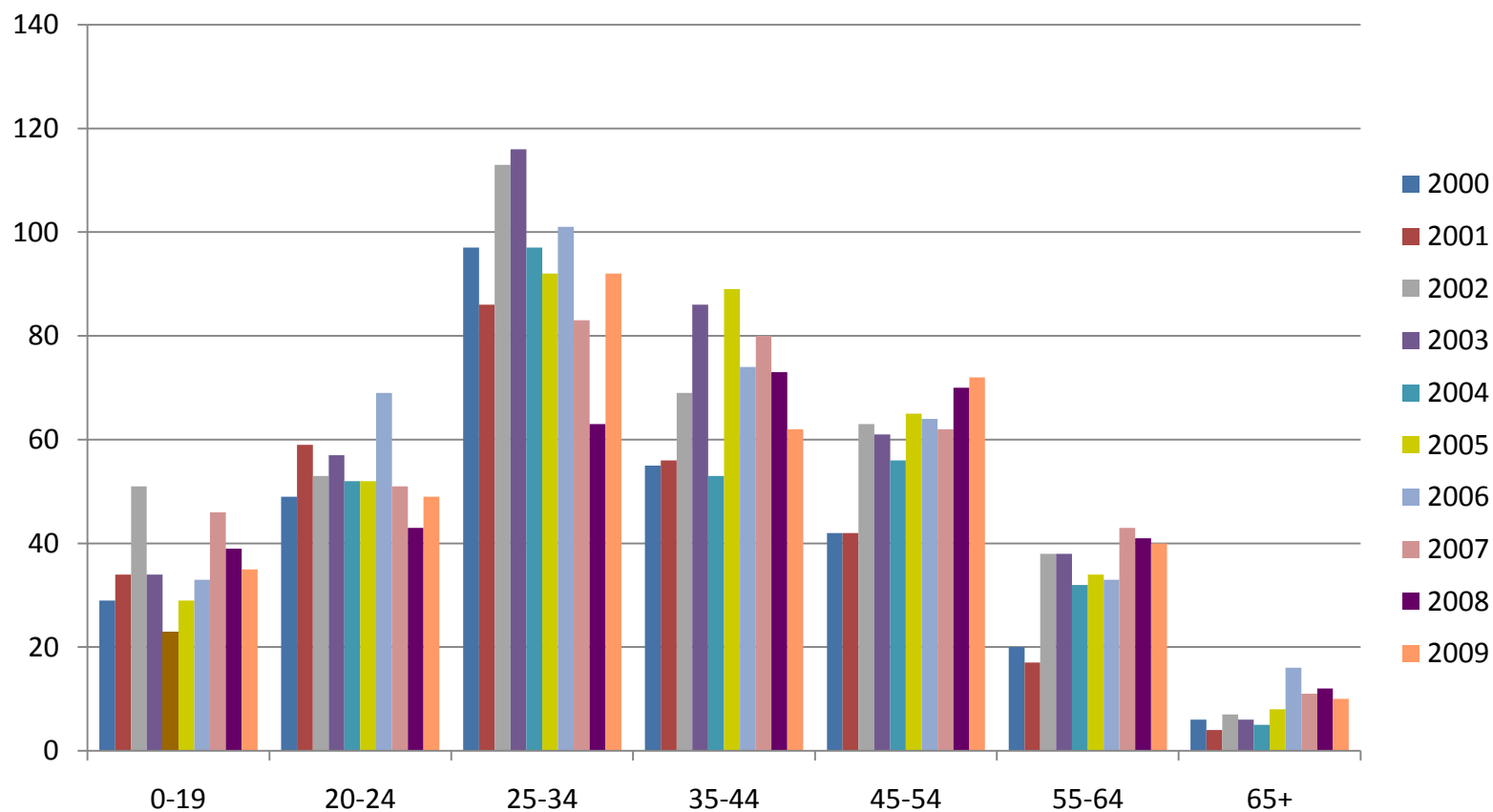


En fjärdedel av de omkomna var yngre än 25 år.

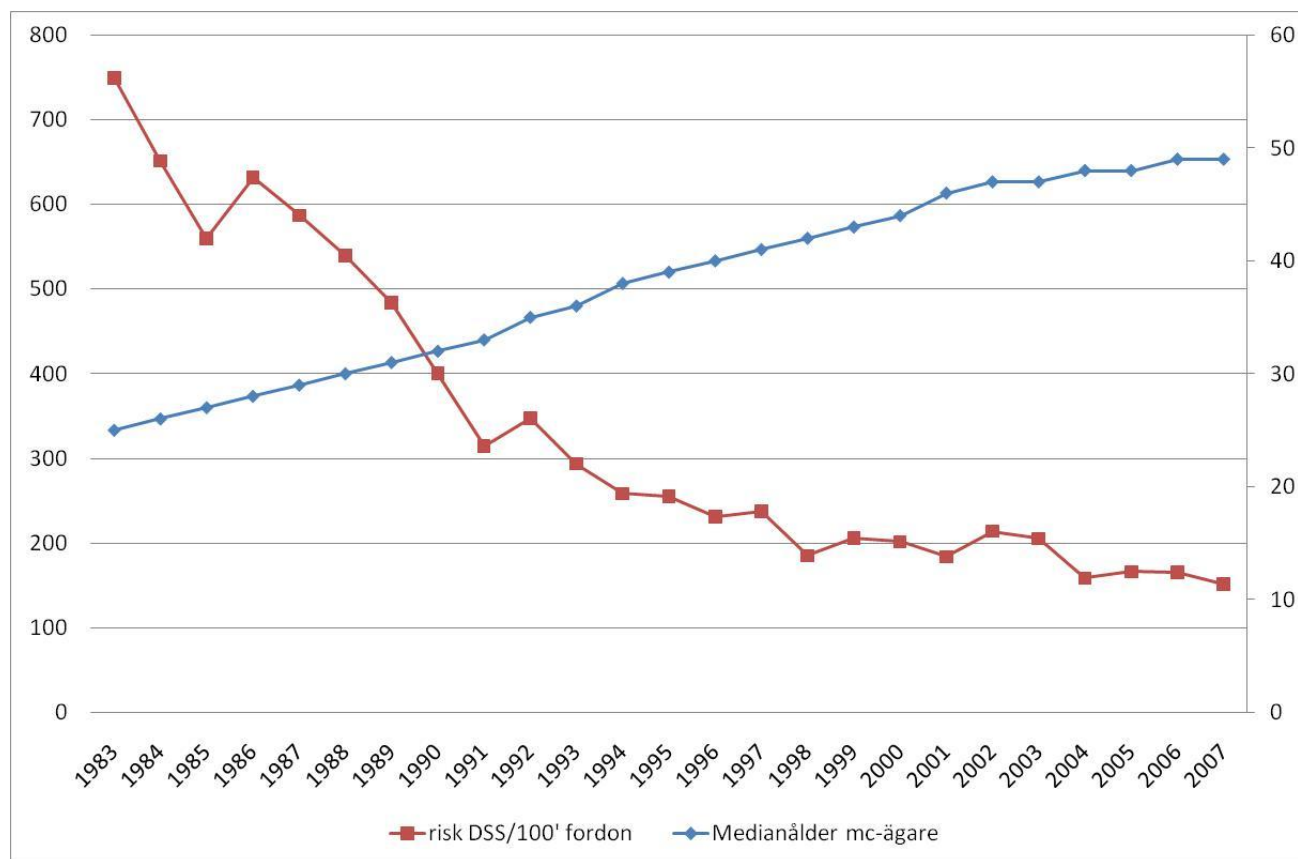
Utveckling av antalet omkomna motorcyklister per åldersgrupp



Utveckling av antalet svårt skadade motorcyklister per åldersgrupp



Utveckling av risk att omkomma eller skadas svårt per fordon kontra ålder mc-ägare

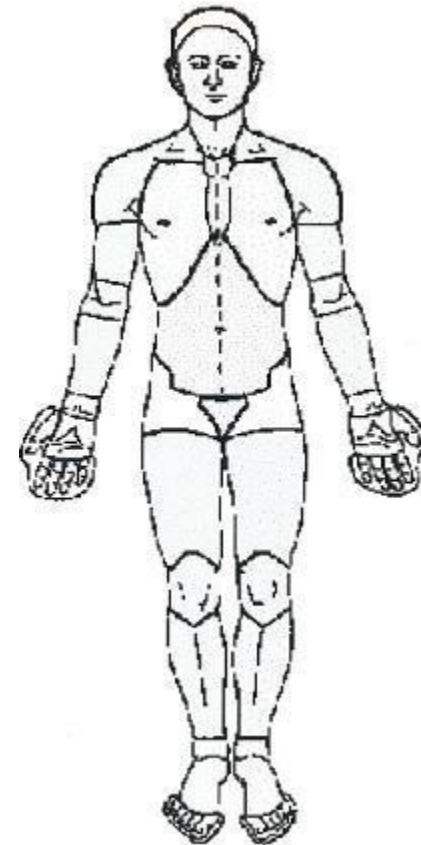


Mc-ägarens medianålder har fördubblats under de senaste 20 åren.
En del av minskningen av olycksrisken på mc kan bero på ett detta.

Svåra skador – motorcyklister

Andel svåra skador (AIS 3-5) per kroppsregion i icke dödliga trafikolyckor*

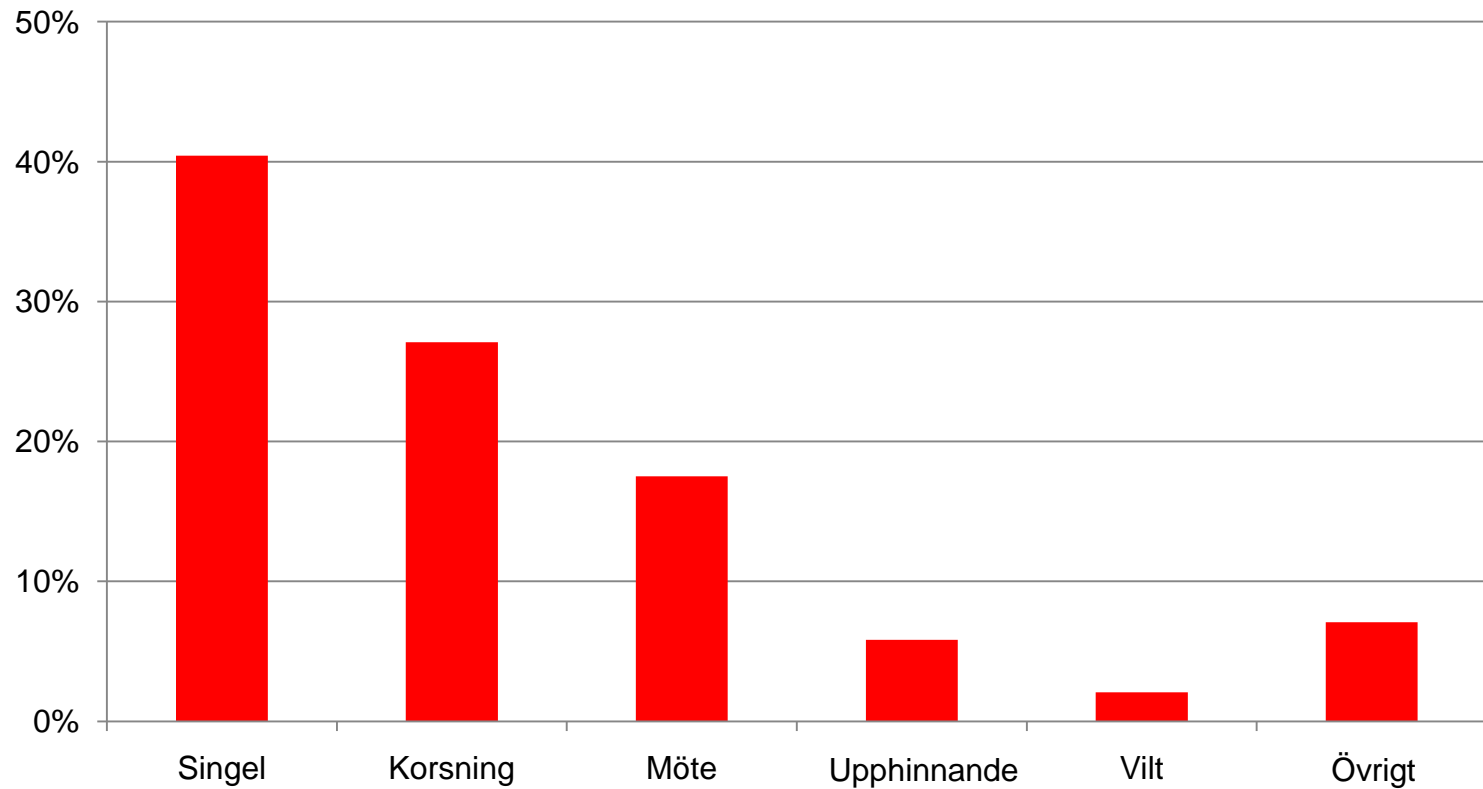
<i>Kroppsregion</i>	
Bröstkorg	33%
Ben	28%
Huvud exkl ansikte	14%
Arm	6%
Buk	5%
Hand	4%
Rygg	3%
Fot	3%
Nacke	2%
Ansikte	1%
Axel	1%



*Källa: STRADA sjukvård

Olyckstyp

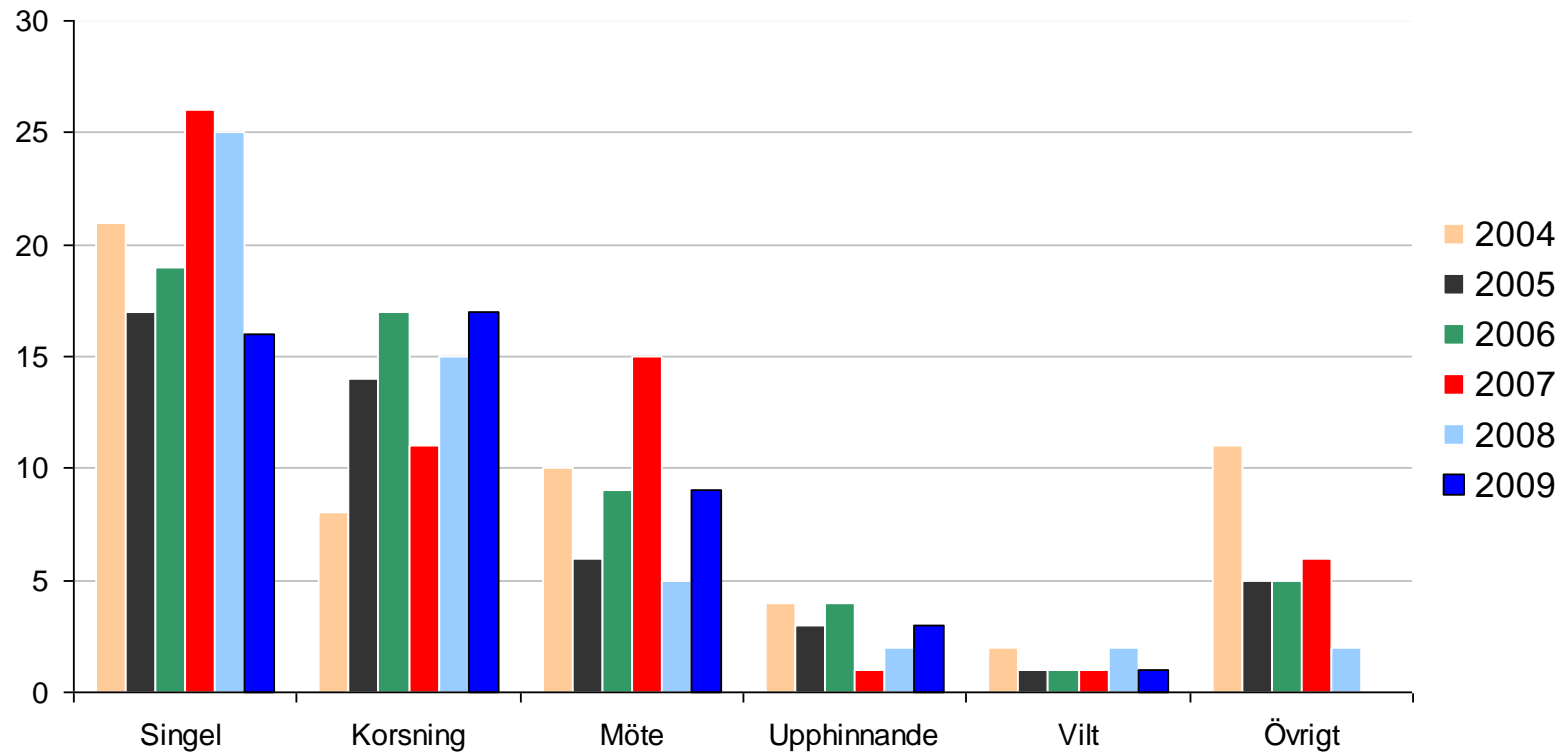
Omkomna motorcyklister 2005-2008



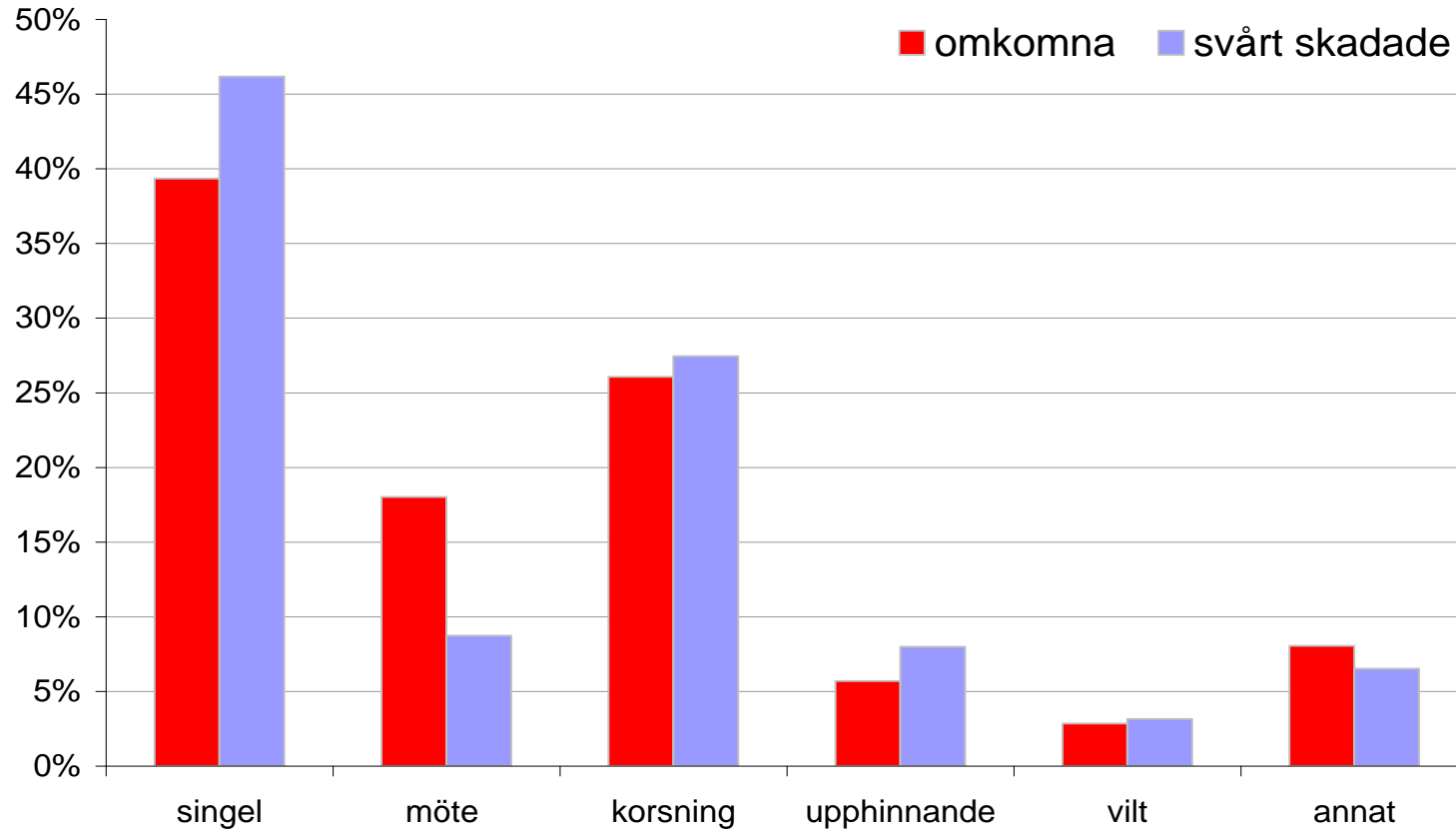
4 av 10 som omkom på motorcykel gjorde det i singelolyckor.

Olycksutveckling per olyckstyp

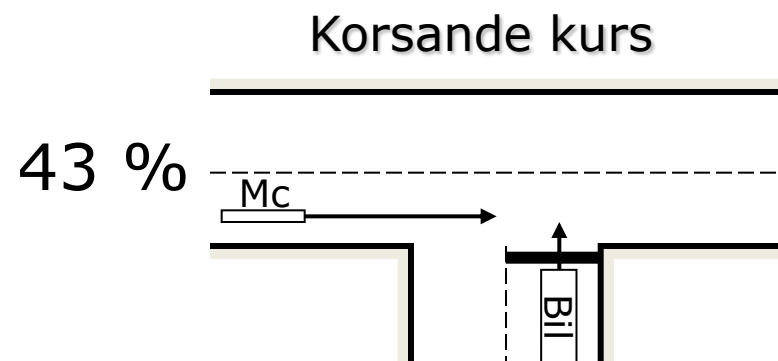
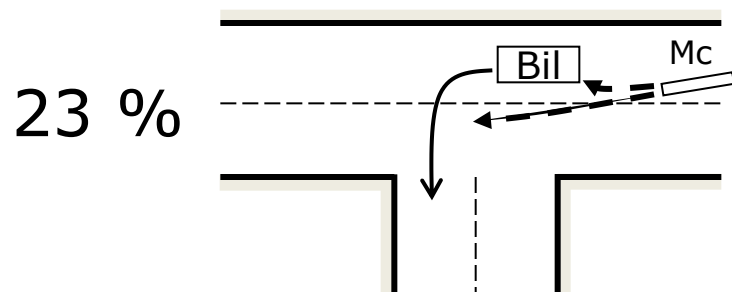
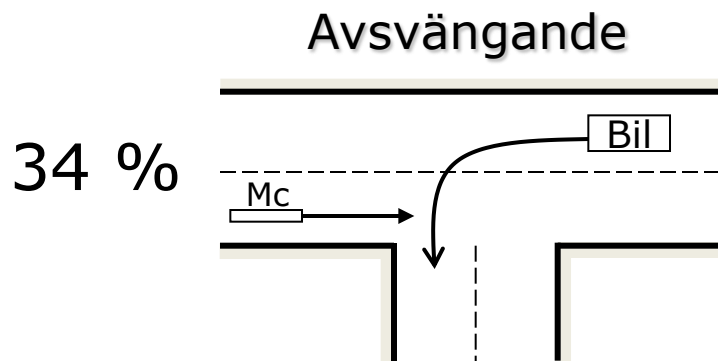
Antal omkomna motorcyklister, 2004-2009



Andel omkomna och svårt skadade 2005-2008 per olyckstyp

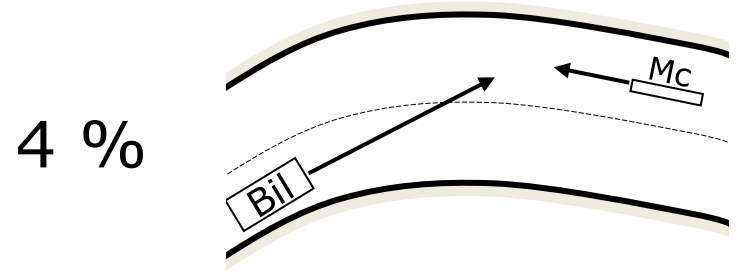
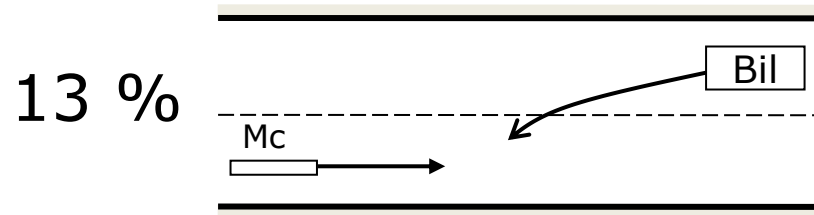
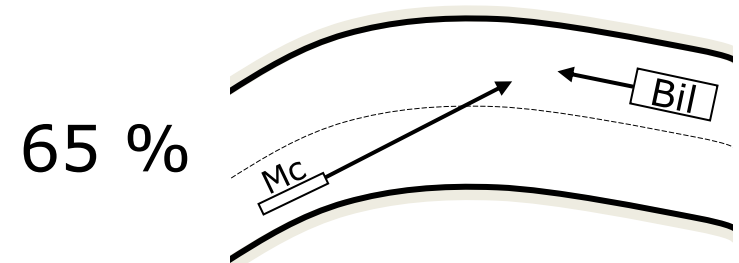
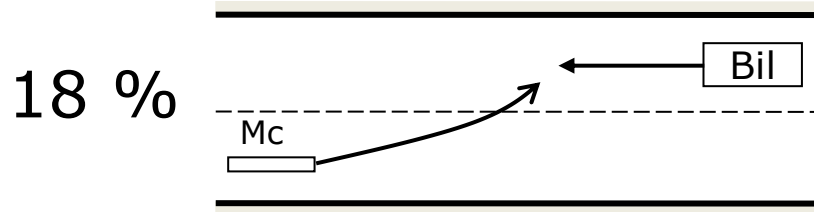


Händelseförlopp i korsningsrelaterade dödsolyckor med motorcyklar 2000-2007 (93 olyckor)



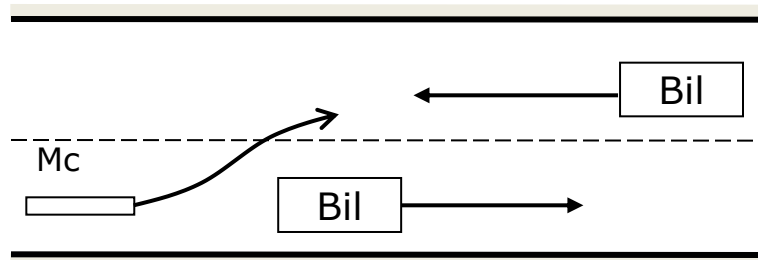
I 4 av 10 korsningsrelaterade olyckor har mc-föraren kört mer än 30 km/h över skyltad hastighet.

Händelseförlopp i mötesrelaterade dödsolyckor med motorcyklar 2000-2007 (46 olyckor)

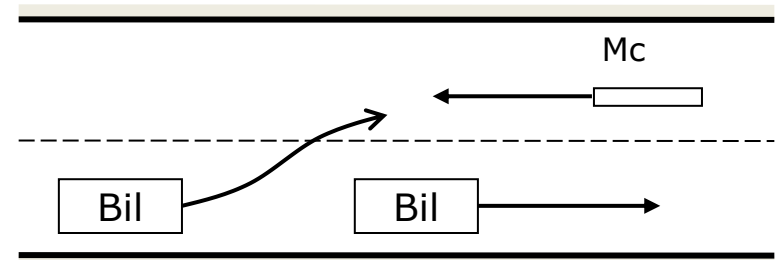


I 8 av 10 mötesolyckor kom motorcykeln över i mötande körfält.

Händelseförlopp i omkörningsrelaterade dödsolyckor med motorcyklar 2000-2007 (13 olyckor)



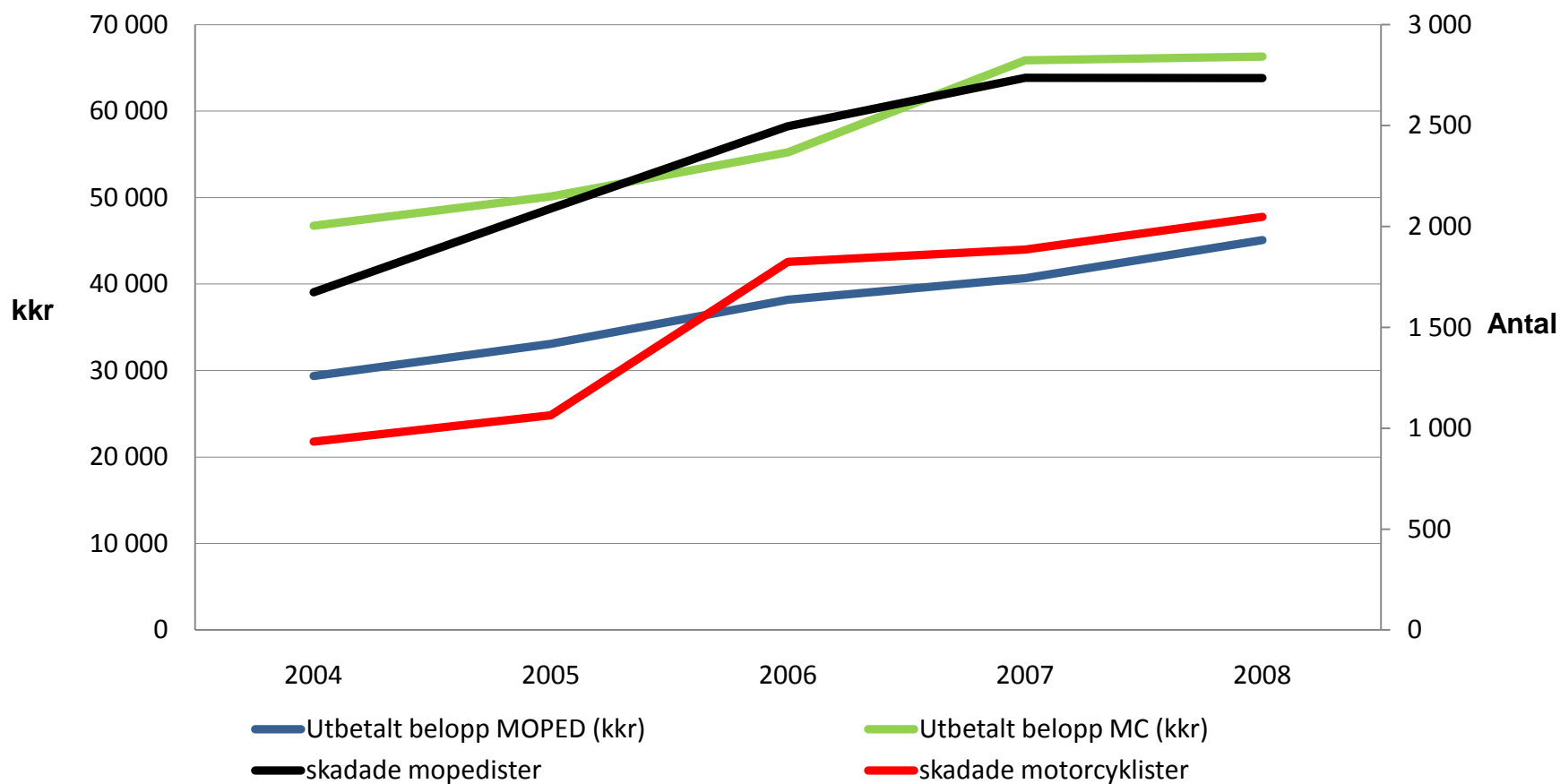
80 %



20 %

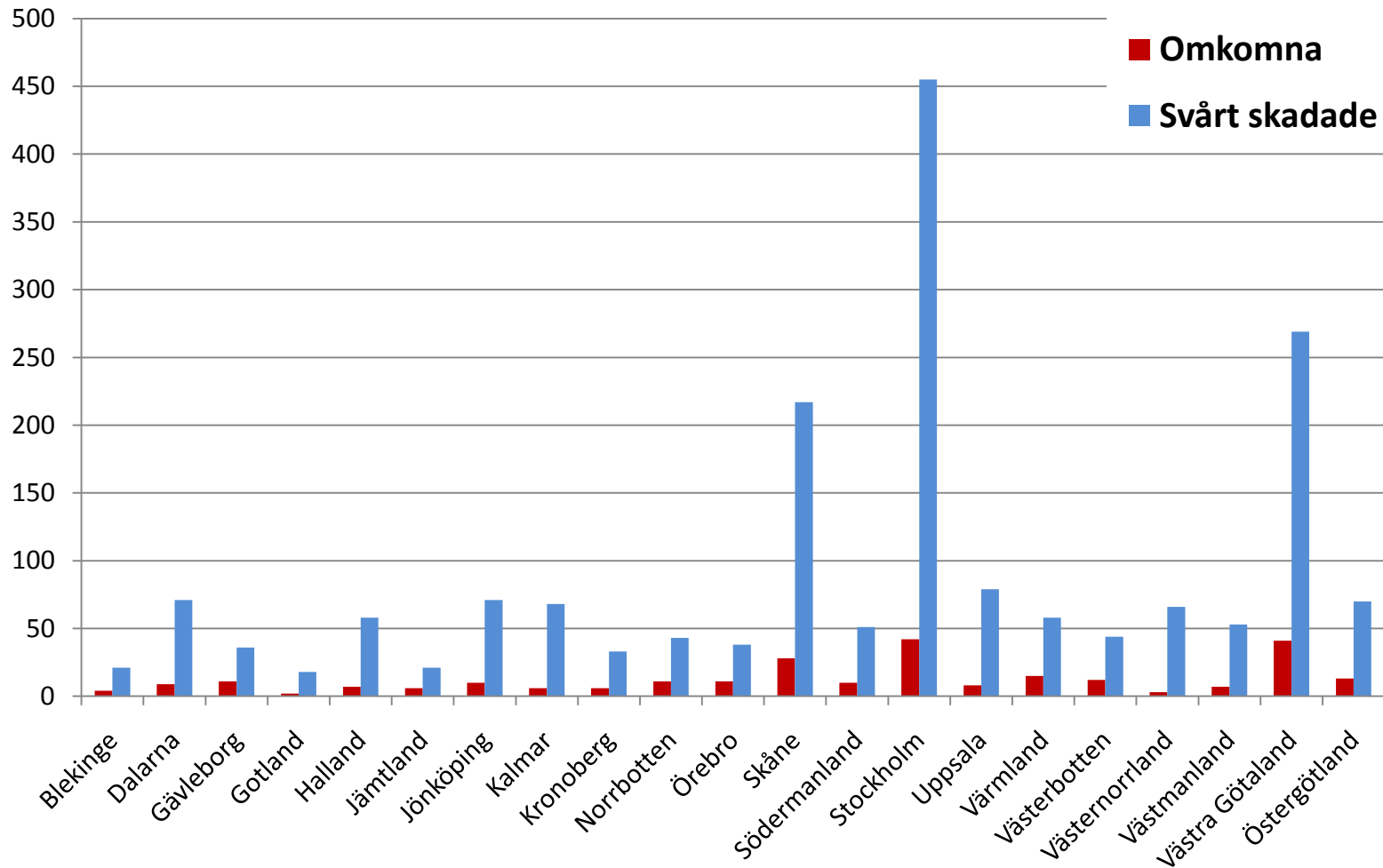
I 8 av 10 omkörningsolyckor stod motorcykeln för omkörningen.

Utbetalda trafikskadekostnaderna samt antal trafikskador i trafikförsäkringen, för mc och moped



Källa: Försäkringsförbundet

Omkomna och svårt skadade motorcyklister under de senaste 5 åren per län







Mc – fordon

Mc-klasser och modeller inblandade i dödsolyckor 2004-2007

STREET																	
																	
Standard / Naked			Custom			Touring			Sporttouring			Supersport			Scooter		
		Antal			Antal			Antal			Antal			Antal			Antal
Albin	Monark	1	Aurora	okänt	1	BMW	R 1100 RS	1	Ducati	ST 4	1	Aprilia	RSV 1000	1	Derbi	Boulevard 150	1
BMW	R 100 RS	1	H.D.	Sportster 883	1	Honda	GL 1500 SE	2	Suzuki	TL 1000 S	2	Ducati	SS 900	2	Gilera	Runner 180	1
Honda	CM 400	1	H.D.	FXLR	1	Honda	GL 500 D	2	Honda	VFR 750	2	Ducati	916 biposto	1	Honda	Spacy 125	1
Honda	CX 500 Sport	1	H.D.	FLSTCI	1	Yamaha	FJR 1300	1	Honda	VFR 800	1	Ducati	996	1	Kymco	Movie 125	1
Honda	CB 650	1	H.D.	okänt	1				Honda	VTR 1000 F	3	Honda	CBR 600 RR	1	Kymco	Movie 150	2
Honda	CB 750	1	H.D.	FXDX	2				Honda	CBR 1100 XX	2	Honda	CBR 900 RR	3	Yamaha	125R SE02	1
honda	CB 900	2	H.D.	FLSTFIA	1				Muz	Skorpion S	1	Honda	CBR 1000 RR	3			
Honda	CB 1300	1	H.D.	FXDCI	1							Kawasaki	ZX 600	2			
Suzuki	GSF 650 S	1	H.D.	FXS 1200	2							Kawasaki	ZXR 750	1			
Suzuki	GSX 750 ES	2	H.D.	FLSTC	1							Kawasaki	ZX 7 R	2			
Suzuki	GSX 1100 ES	1	H.D.	FXST	2							Kawasaki	ZX 900	2			
Suzuki	GSX 1400	1	Honda	VT 600	1							Kawasaki	ZX 9 R	2			
Triumph	Boneville	1	Honda	VF 1100	1							Kawasaki	ZX 10 R	3			
Triumph	Speed triple	1	Kawasaki	VN 800	2							Kawasaki	ZX 10 R	3			
Yamaha	XJ 600	1	Kawasaki	VN 1500	2							Kawasaki	ZX 12 R	1			
Yamaha	FZS 600	1	Kawasaki	2000	1							Suzuki	RGV 250	1			
Yamaha	XJ 900 S	2	Suzuki	LS 650 P	1							Suzuki	GSX 400 R	1			
Yamaha	XJR 1300	1	Suzuki	VL 800	1							Suzuki	GSX 600 R	2			
			Triumph	Thunderbird	1							Suzuki	RF 600	2			
			Triumph	Speedmaster	1							Suzuki	GSX 750 R	5			
			Yamaha	XVS 650	1							Suzuki	TL 1000 R	1			
			Yamaha	ZV 1100	1							Suzuki	GSX 1000 R	4			
			Yamaha	XV 1100	1							Suzuki	GSX 1100	2			
			Yamaha	XVS 1100 A	2							Suzuki	GSX 1300 R	2			
			Yamaha	XV 1600	1							Yamaha	R6	5			
			Yamaha	XV 1700	1							Yamaha	YZF 1000 R	1			
			Kymco	Hipster 125	1							Yamaha	R1	11			
												Yamaha	TZR 125	1			

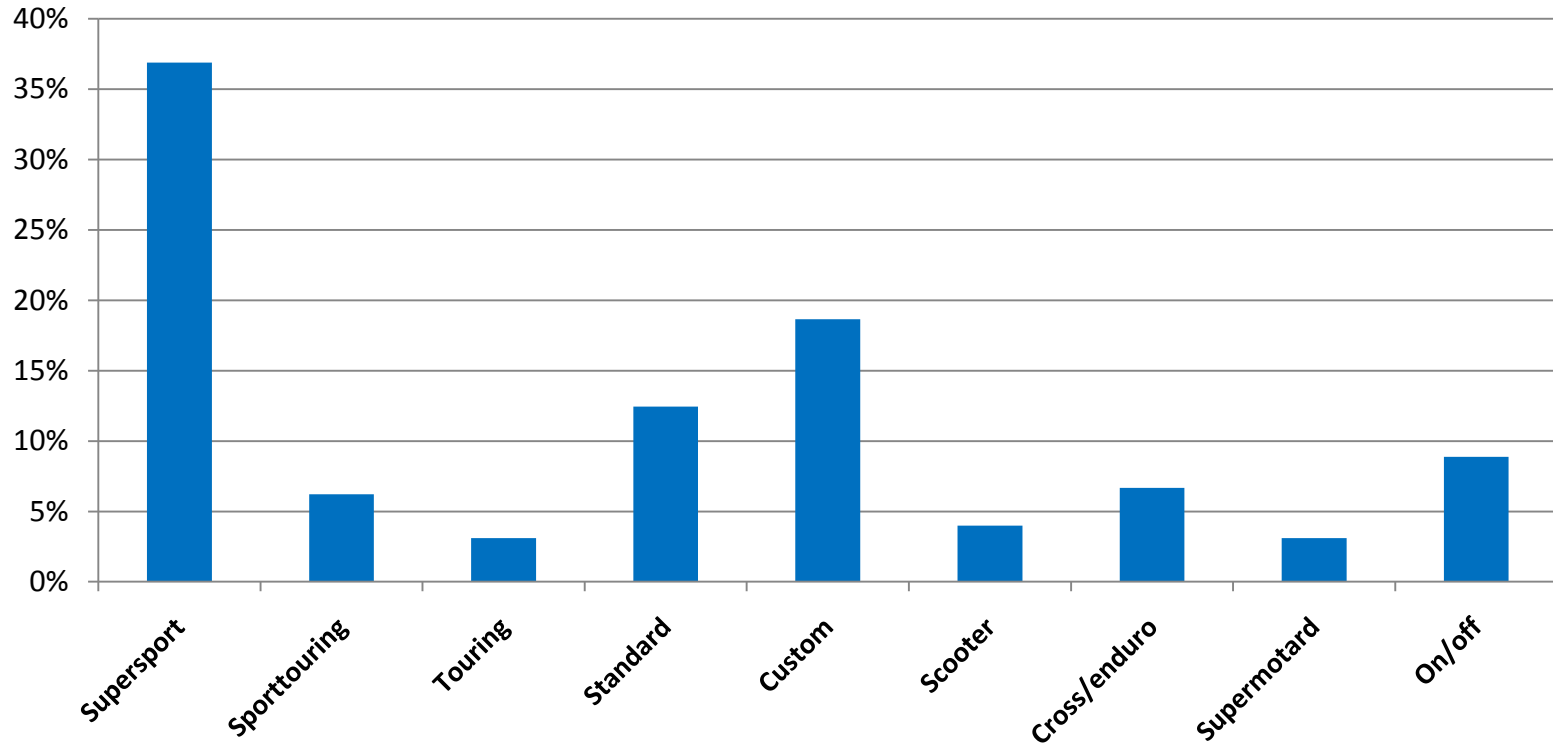
* Källa: djupstudier av olyckor

Mc-klasser och modeller inblandade i dödsolyckor 2004-2007

OFFROAD							
							
Oreg. cross	Antal	Supermoto	Antal	On /off	Antal	Reg. enduro	Antal
Honda CR 125	1	Aprilia SXV 450	1	Aprilia Pegaso 650	1	Honda XR 400 R	1
Honda XR 100 R	1	Husqvarna SM 520	1	BMW F 650	1	Honda XR 125	1
Kawasaki KX 250	1	KTM 950 SM	1	BMW R 1200 GS ADV	2	Kawasaki KDX 125	1
Suzuki RM 250	1	KTM 620 LC4	1	Honda XL 600 V	1	KTM 525 EXC	1
Yamaha DT 125	1	Yamaha XT 125	1	Honda NX 650	1	KTM 640	1
Yamaha YZ 125	3			Honda XL 650 V	1	Suzuki TS 125	1
				Honda XL 1000	1	Yamaha WR 450 F	1
				KTM 950 ADV	1		
				Suzuki DR 650 R	1		
				Suzuki DL 1000	2		
				Yamaha XT 600	1		
				Yamaha XT 660 R	1		
				Yamaha XTZ 660	1		

* Källa: djupstudier av dödsolyckor

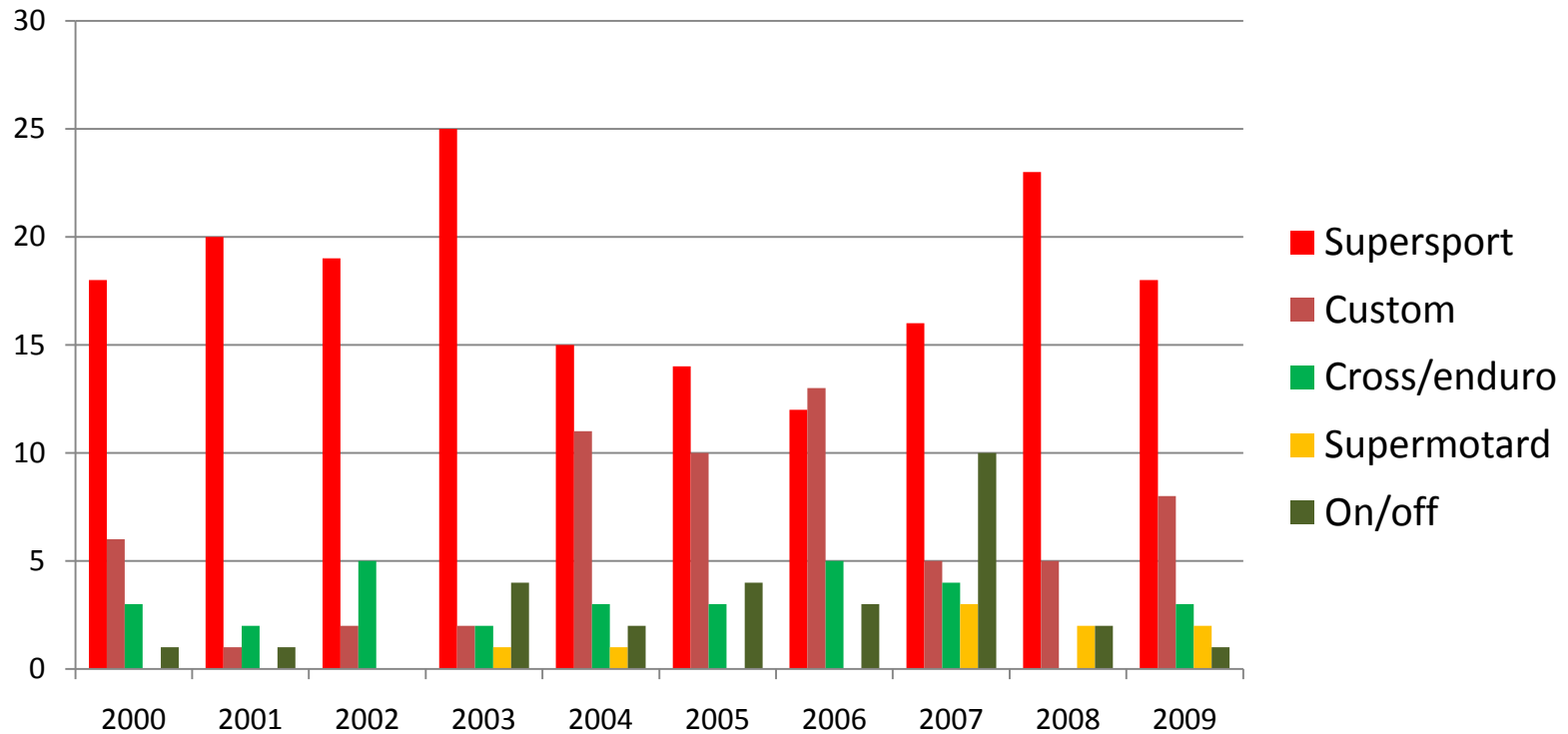
Mc-klasser inblandade i dödsolyckor 2005-2009 (225 omkomna)



Mer än 1 av 3 motorcyklar i dödsolyckor är en Supersport men de utgör mindre än 10% av motorcyklarna i trafik

* Källa: djupstudier av dödsolyckor

Mc-klasser inblandade i dödsolyckor 2000-2009



Flest mc-förare omkommer på motorcyklar i supersportklassen.

* Källa: djupstudier av dödsolyckor

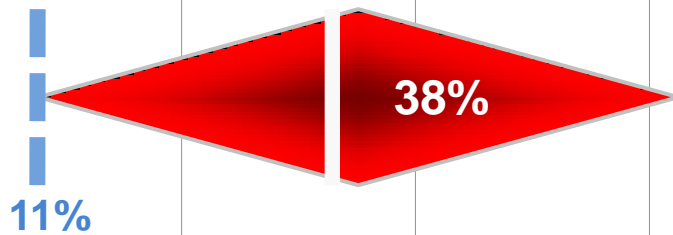


Vägverket

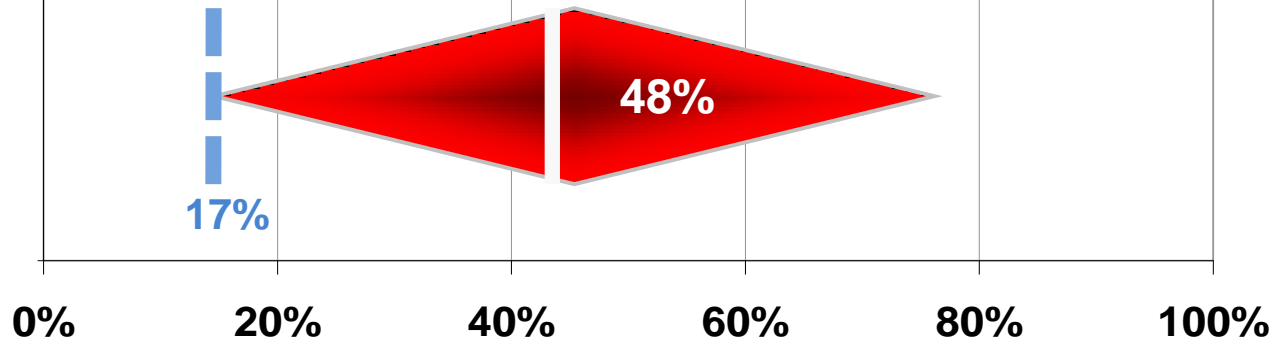
Vectura

Olycksreducerande effekt av ABS i alla olyckor

Alla olyckor med
personskador



Alla svåra och
dödliga olyckor





Vägverket

Vectura

Olycksreducerande effekt av ABS i korsningsrelaterade olyckor

Alla korsningsrelaterade
olyckor med
personskador

11%

43%

Alla svåra och dödliga
korsningsrelaterade
olyckor

42%

71%

0%

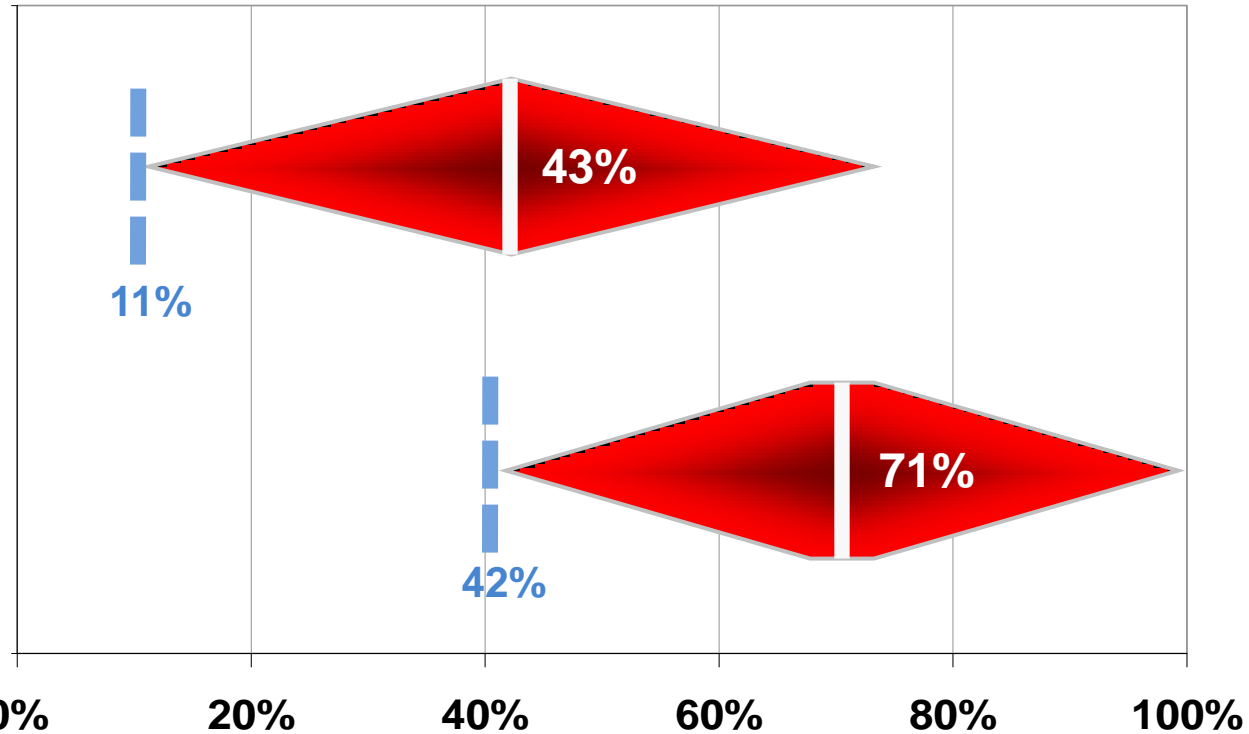
20%

40%

60%

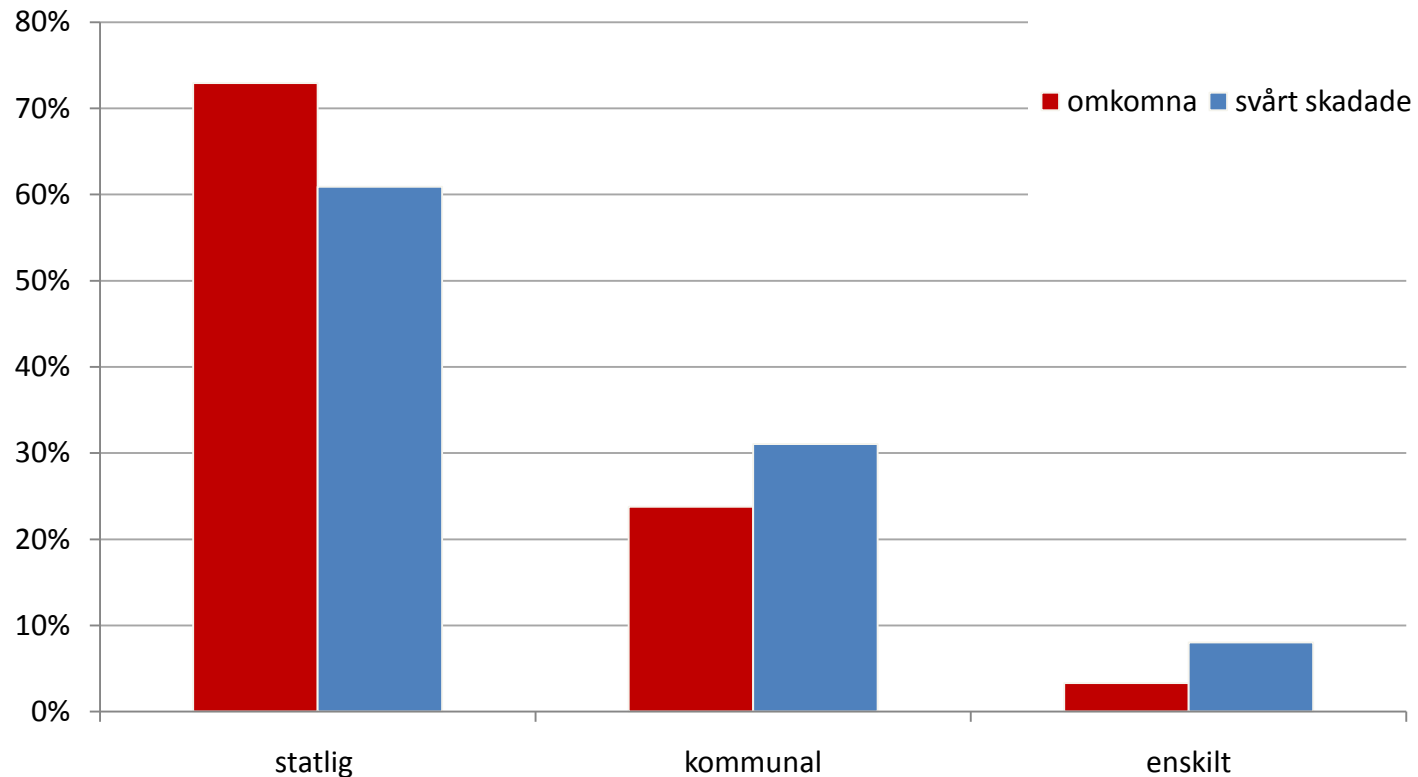
80%

100%



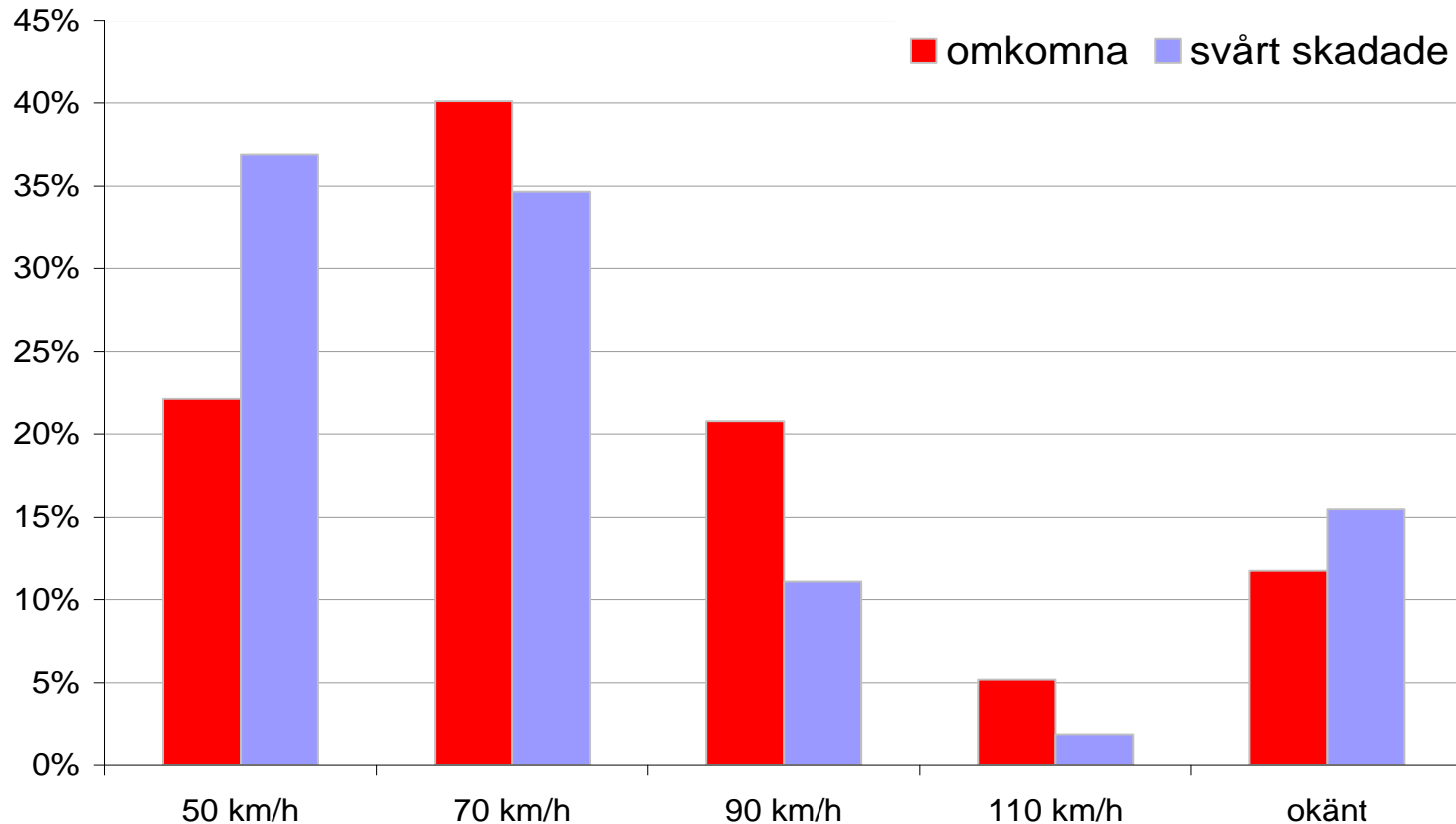
Mc-väg

Väghållare i dödliga och svåra olyckor med motorcyklar 2005-2008



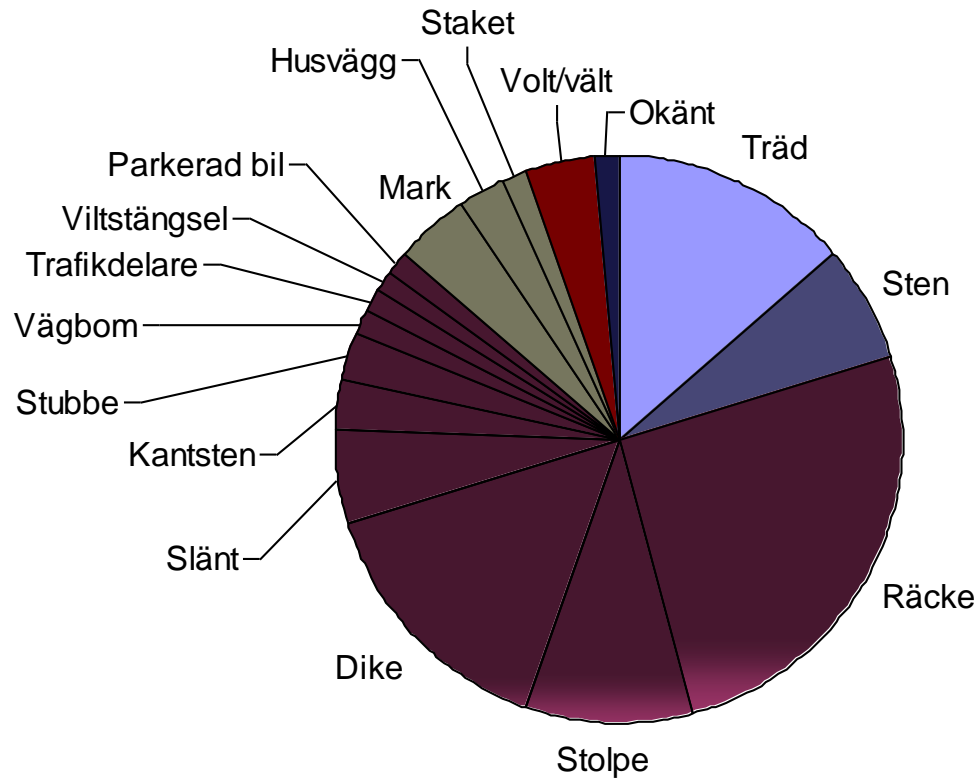
7 av 10 omkommer på det statliga vägnätet.

Andel omkomna (259) och svårt skadade (1875) motorcyklister 2005-2008, per hastighetsgräns



Flest motorcyklister omkom på 70-vägar

Krockobjekt i dödliga singelolyckor med motorcyklar 2005-2008 (74 olyckor)

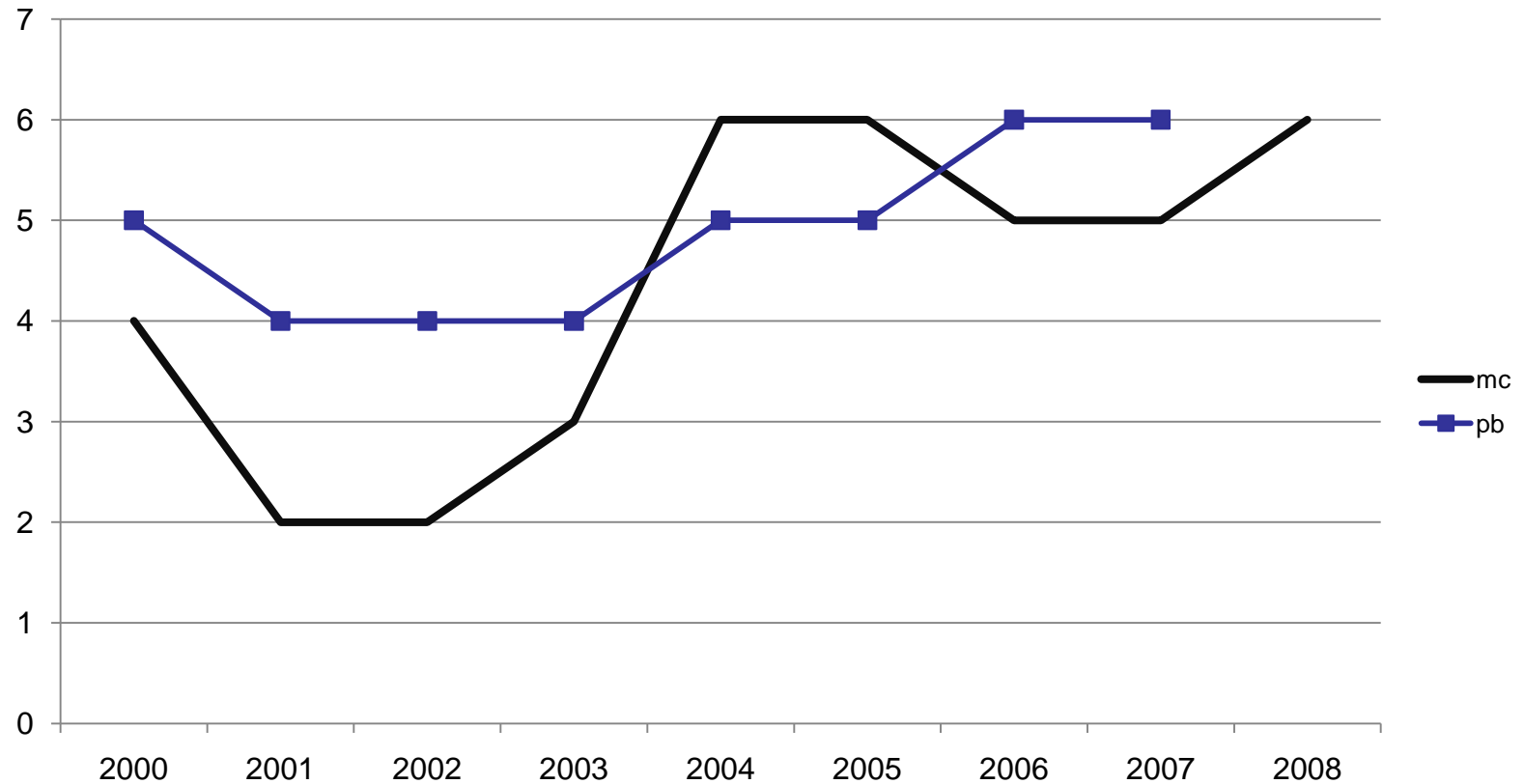


Antal döda	
Träd	10
Sten	5
Räcke	19
Stolpe	7
Dike	11
Slänt	4
Kantsten	2
Stubbe	2
Vägbom	1
Trafikdelare	1
Viltstängsel	1
Parkerad bil	1
Mark	3
Husvägg	2
Staket	1
Volt/vält	3
Okänt	1
Totalt	74

Var fjärde singelolycka sker i kollision med räcke.

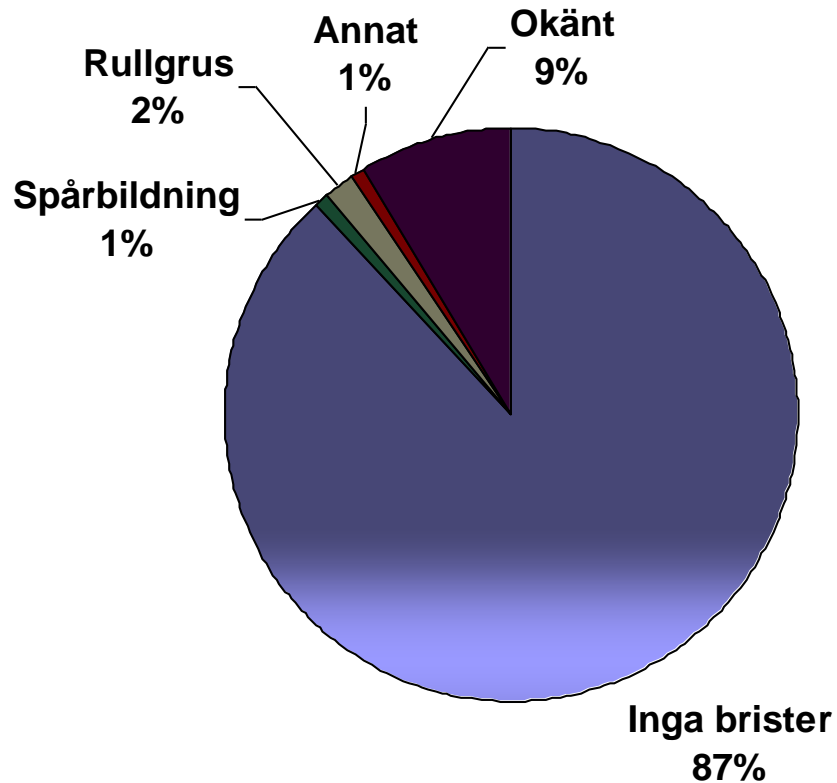
* Källa: djupstudier av dödsolyckor

Utveckling av antalet omkomna i kollision med alla typer av vägräcken



Det omkommer ungefär lika många motorcyklister som personbilister i vägräcken

Brister i vägbanan i dödsolyckor med motorcyklar 2004-2007 (200 olyckor)

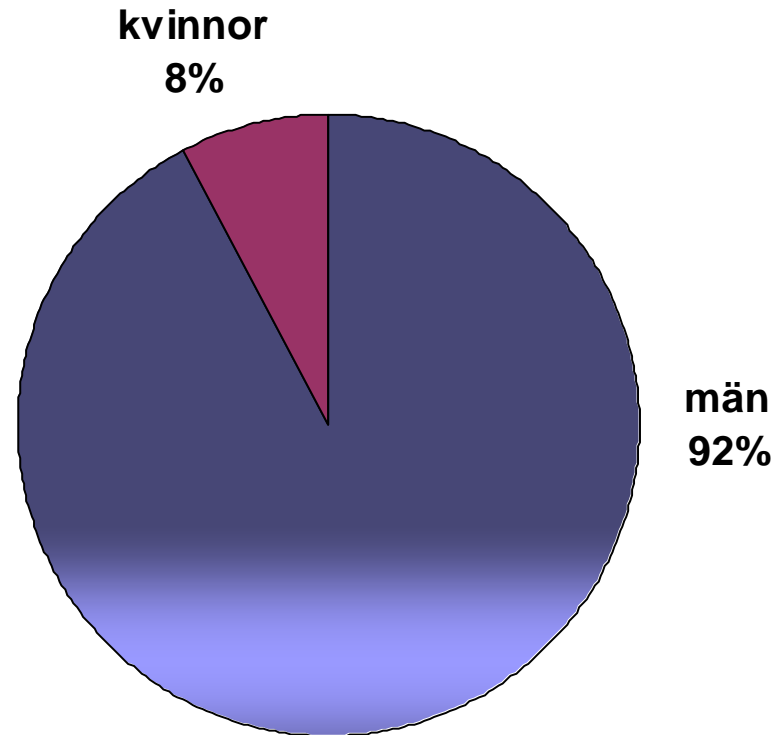


I 4 % av olyckorna har vägbanan bedömts haft brister av avgörande betydelse.

* Källa: djupstudier av dödsolyckor

Mc-användning

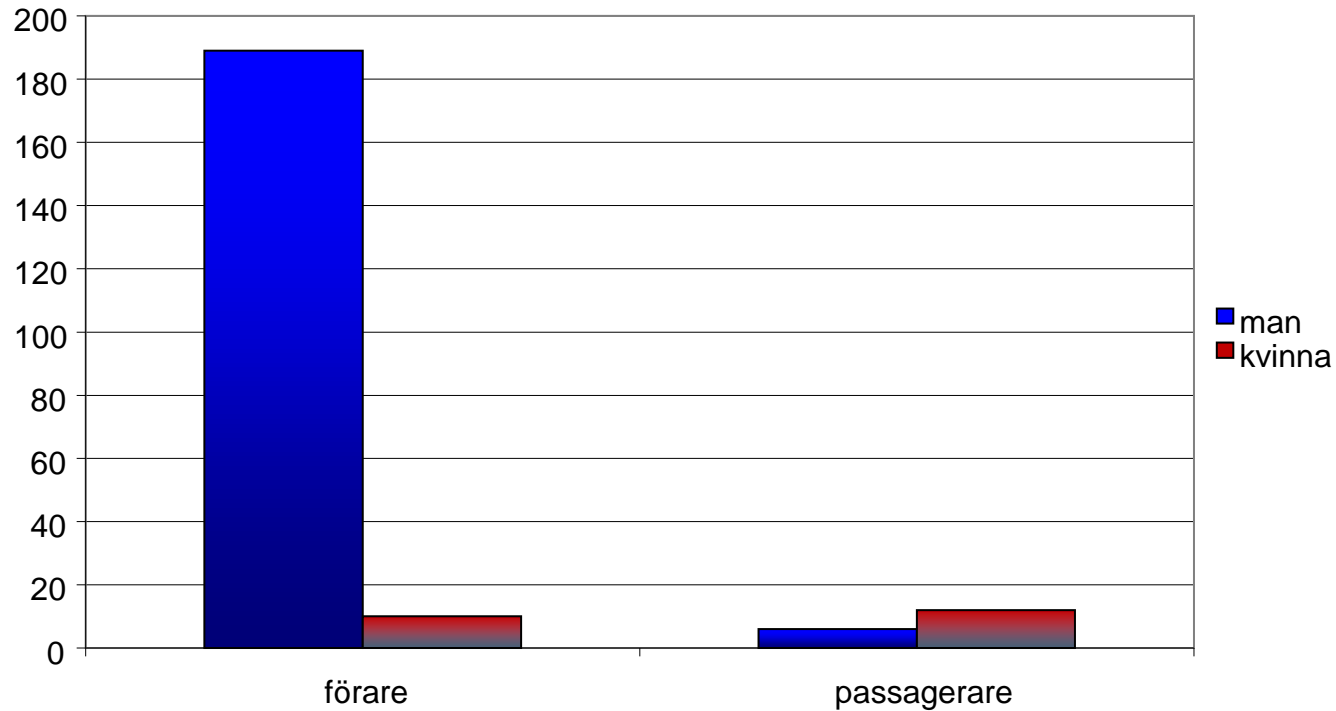
Könsfördelning i dödsolyckor med motorcyklar 2000-2008 (428 omkomna)



Män	395
Kvinnor	33
Totalt	428

9 av 10 omkomna på motorcykel var män.

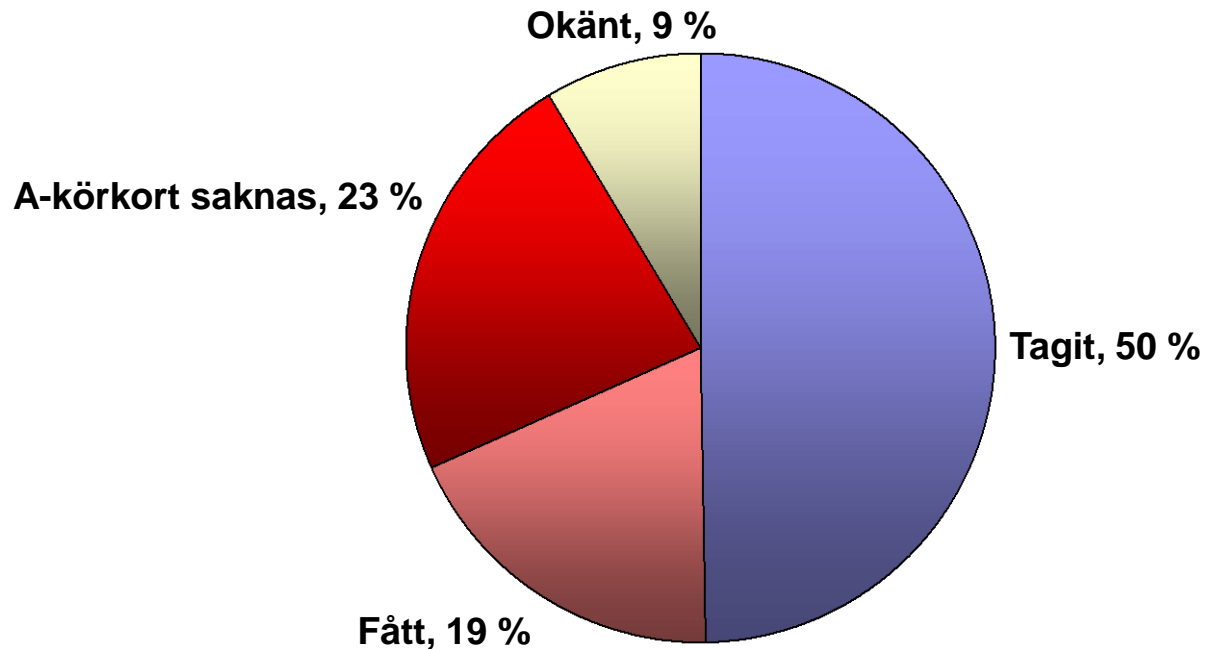
Könsfördelning i dödsolyckor med motorcyklar kontra placering 2004-2007 (217 omkomna)



Nästan alla som omkom på mc var manliga förare

* Källa: djupstudier av dödsolyckor

Körkortsförvärv i dödsolyckor med motorcyklar 2004-2007 (200 omkomna)



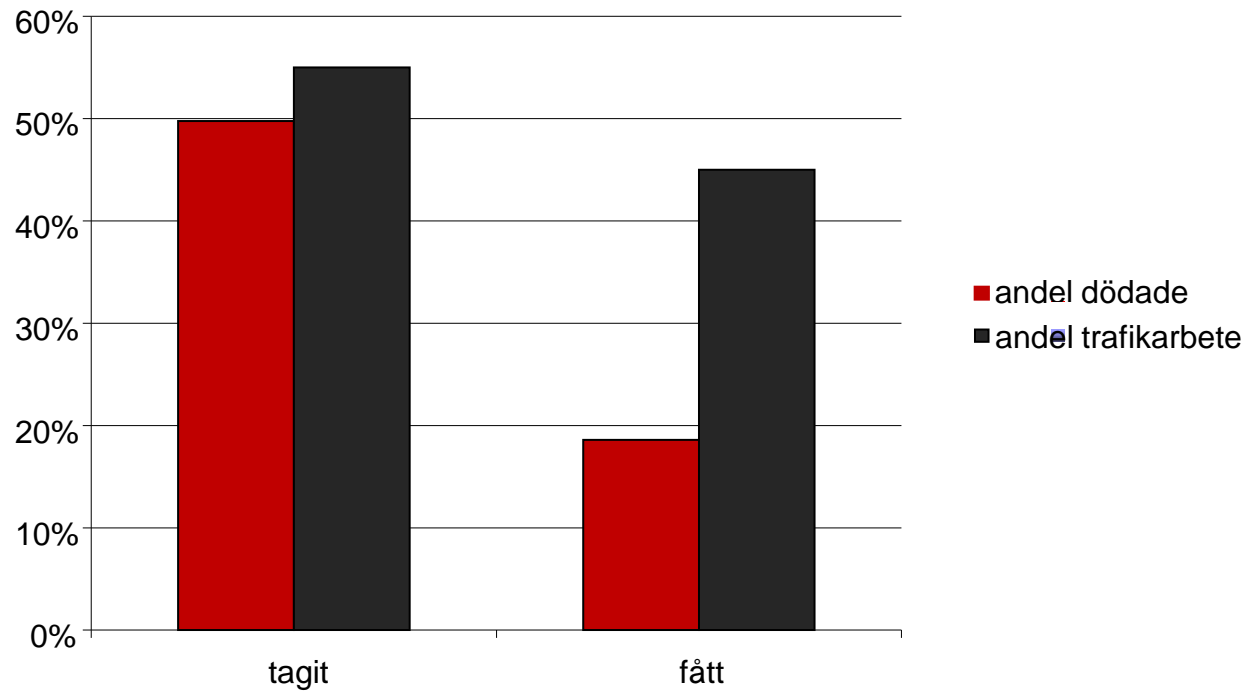
** Fram t.o.m. 1975 fick man A-behörighet utan att avlägga särskilt prov när man tog B-körkort.*

	Antal döda
Tagit	99
Fått	37
A-körkort saknas	46
Okänt	18
Totalt	200

Hälften av de omkomna hade tagit A-körkort. En av 4 saknade A-körkort.

* Källa: djupstudier av dödsolyckor

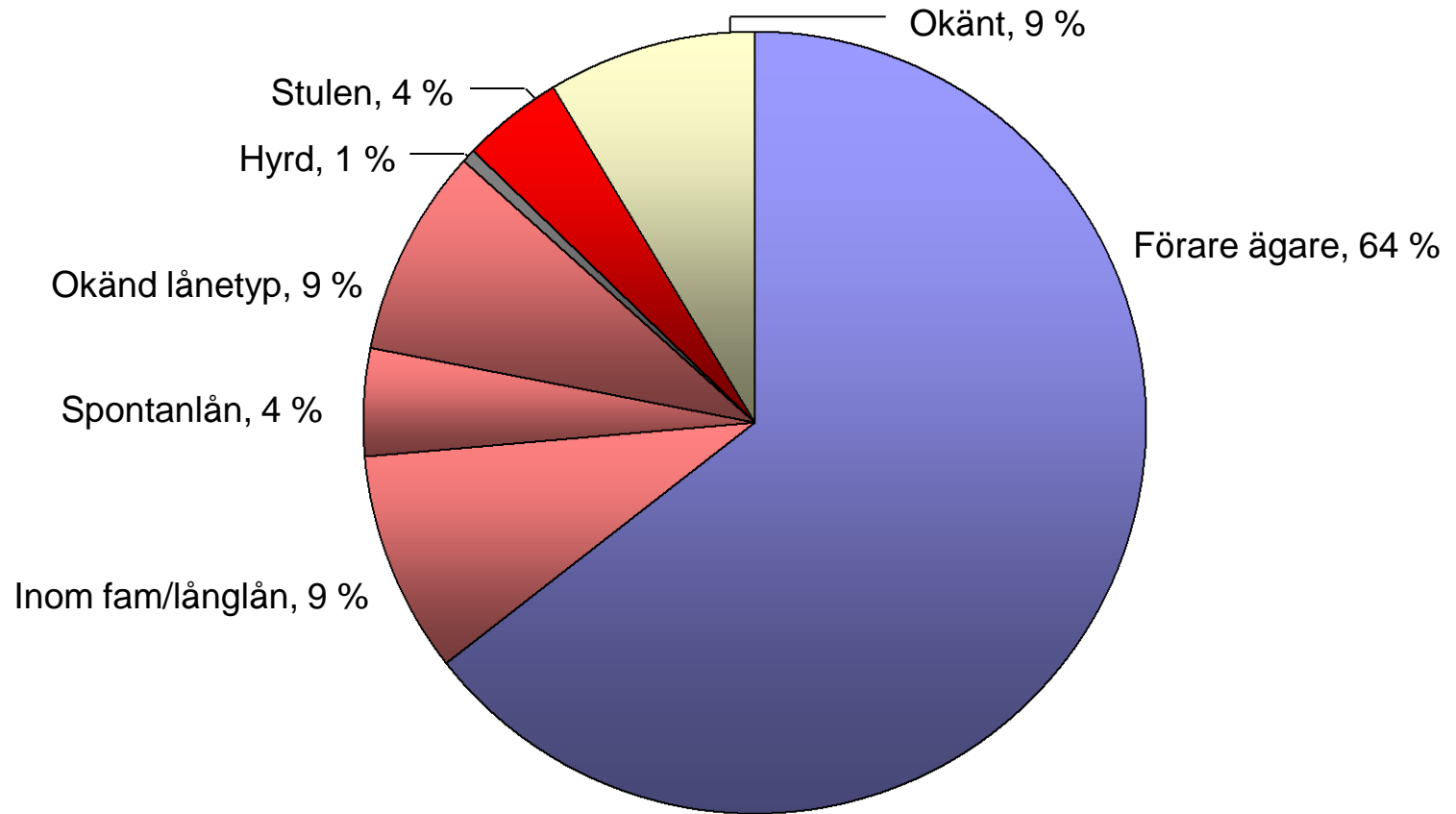
Körkortsförvärv i dödsolyckor med motorcyklar kontra trafikarbete 2004-2007 (200 omkomna)



Andelen omkomna mc-förare som fått A-körkort är klart underrepresenterade jämfört med trafikarbete

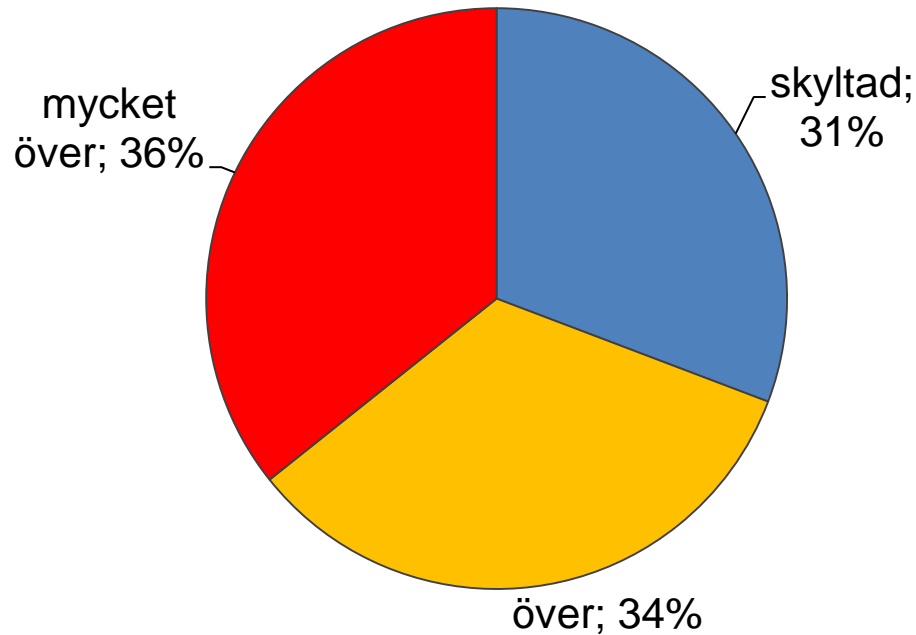
* Källa: djupstudier av dödsolyckor

Ägarförhållande i dödsolyckor med motorcyklar 2004-2007 (186 motorcyklar)



Nästan var tredje omkommen motorcyklist ägde inte motorcykeln i olyckan.

Bedömd hastighet i dödsolyckor med motorcyklar 2005-2008 (182 olyckor)



Skyltad = max 10 km/h över skyltad hastighet

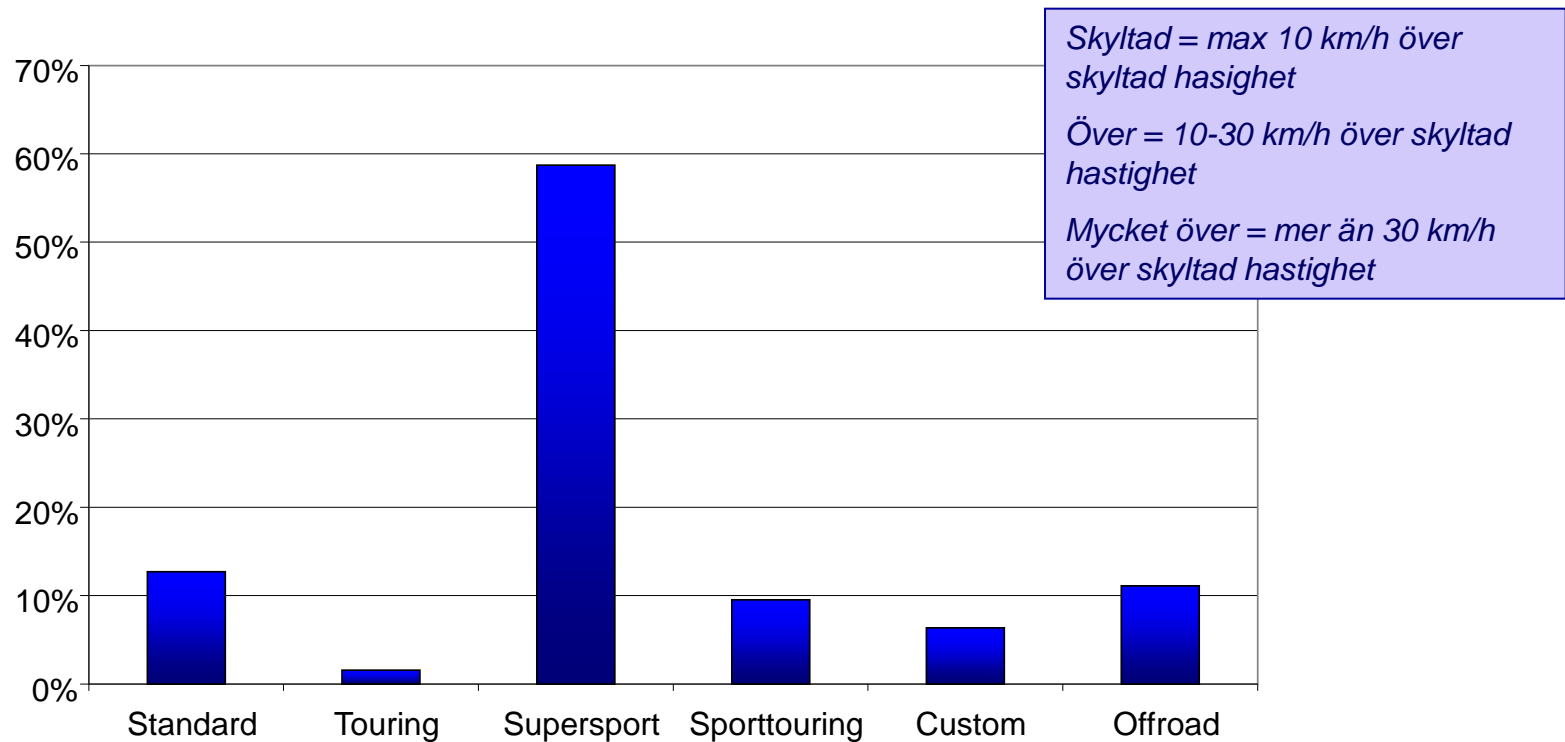
Över = 10-30 km/h över skyltad hastighet

Mycket över = mer än 30 km/h över skyltad hastighet

Endast 3 av 10 omkomna mc-förare har bedömts köra inom tillåten hastighetsgräns.

* Källa: djupstudier av dödsolyckor

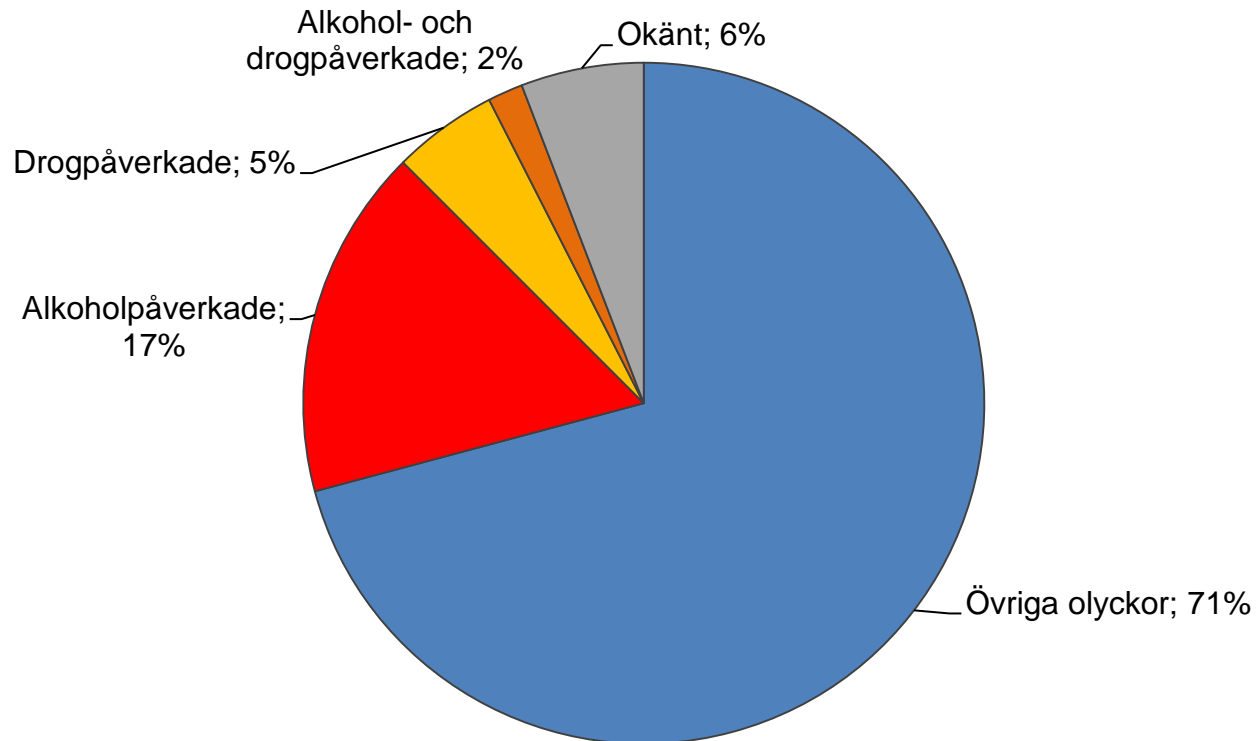
Hastighetsöverskridning i dödsolyckor med motorcyklar med bedömd hastighet mycket över skyltad hastighet 2004-2007 (63 olyckor)



6 av 10 mc-förare som körde mycket över skyltad hastighet körde Supersport

* Källa: djupstudier av dödsolyckor

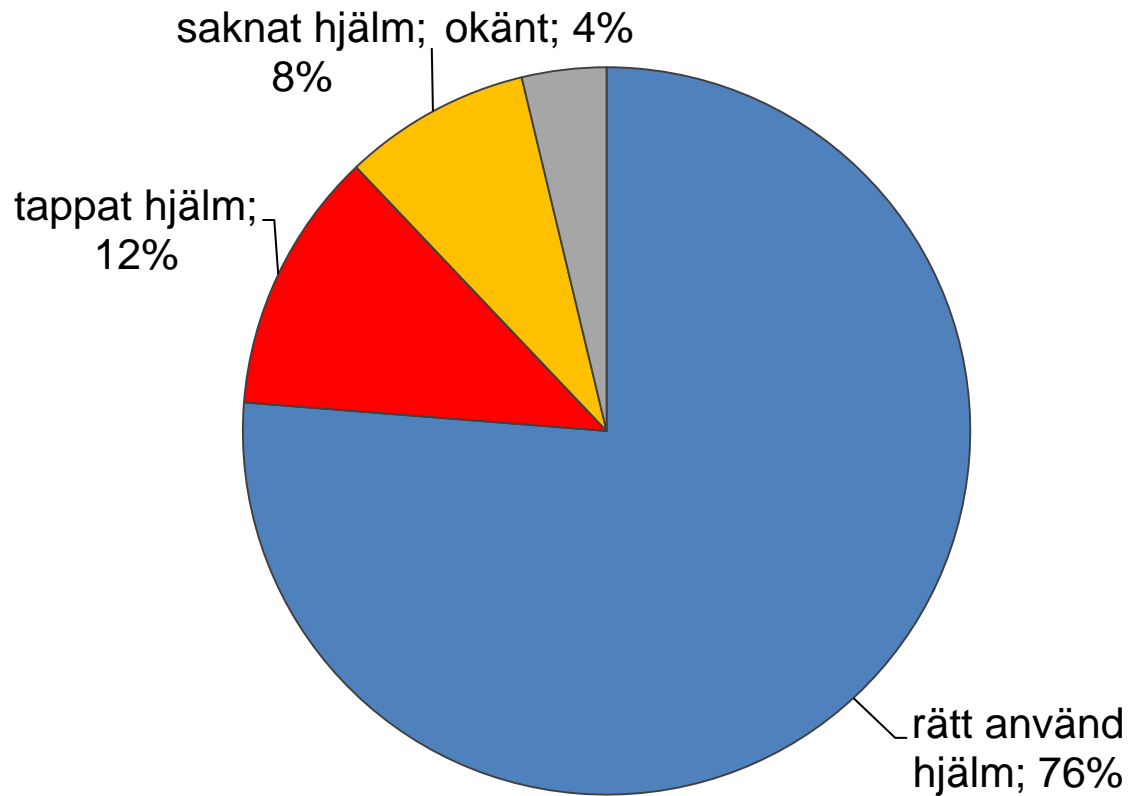
Alkohol och droger i dödsolyckor med motorcyklar 2005-2008 (182 olyckor)



Var fjärde omkommen mc-förare var alkohol- eller drogpåverkad.

* Källa: djupstudier av dödsolyckor

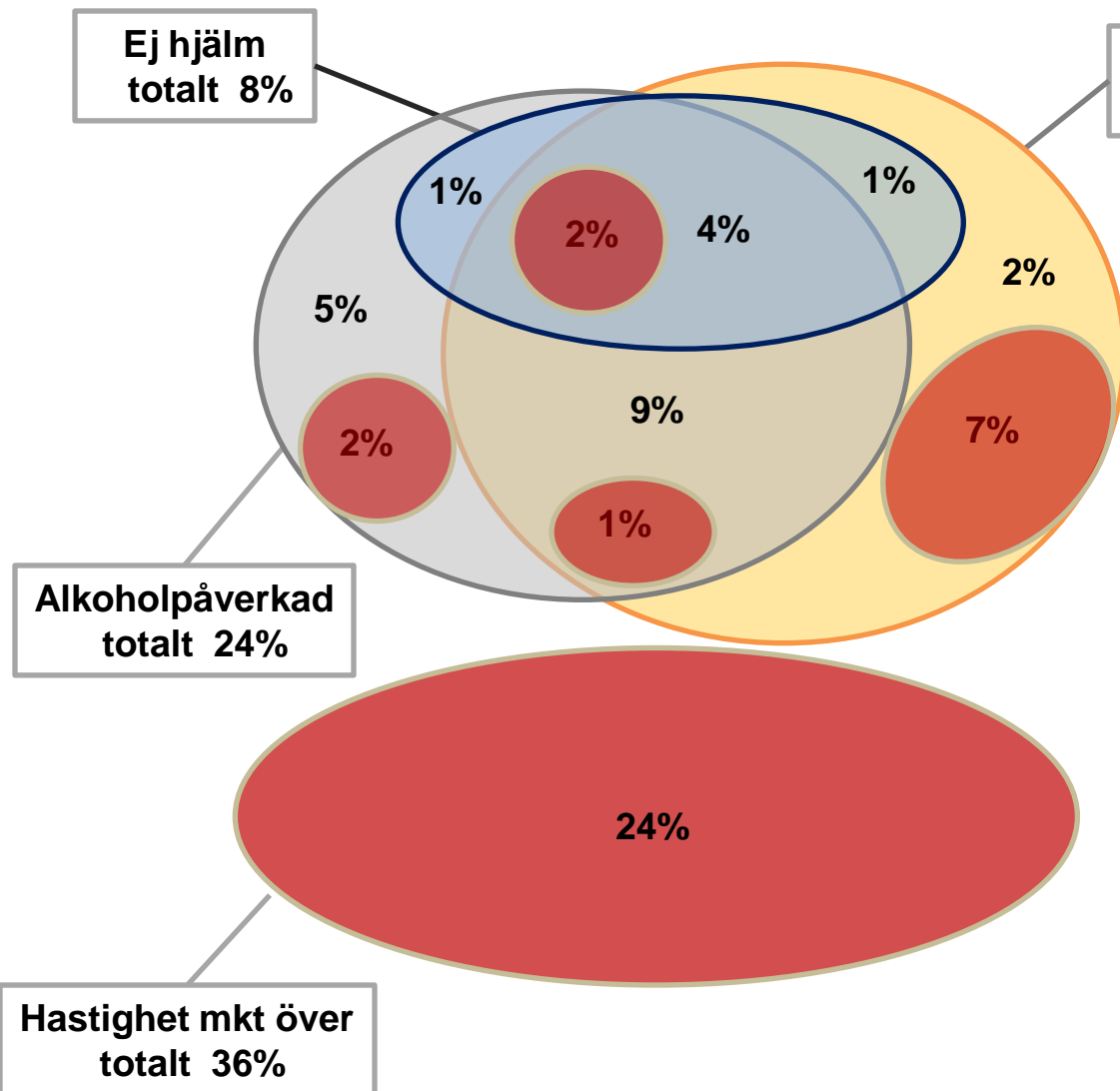
Hjälmanvändning i dödsolyckor med motorcyklar 2005-2008 (182 olyckor)



Var femte omkommen motorcyklist saknade eller tappade hjälmen.

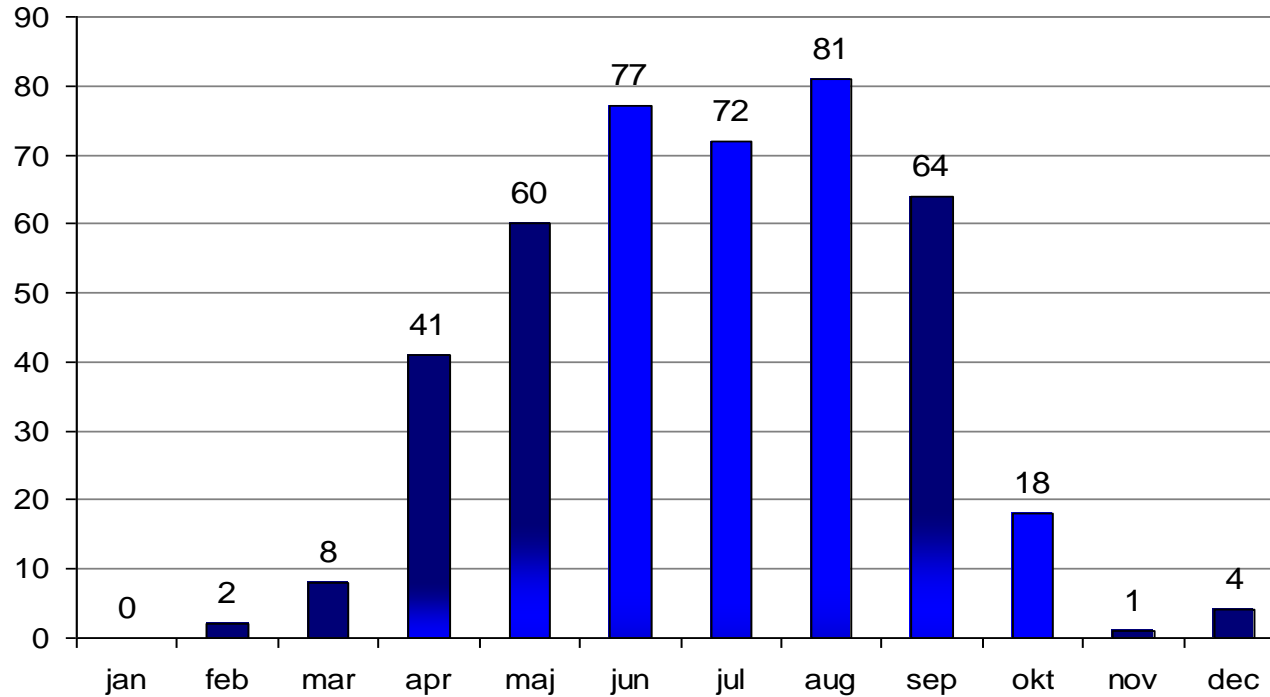
* Källa: djupstudier av dödsolyckor

Korrelationer hjälm, körkort, alkohol, hastighet i dödsolyckor med mc 2005-2008



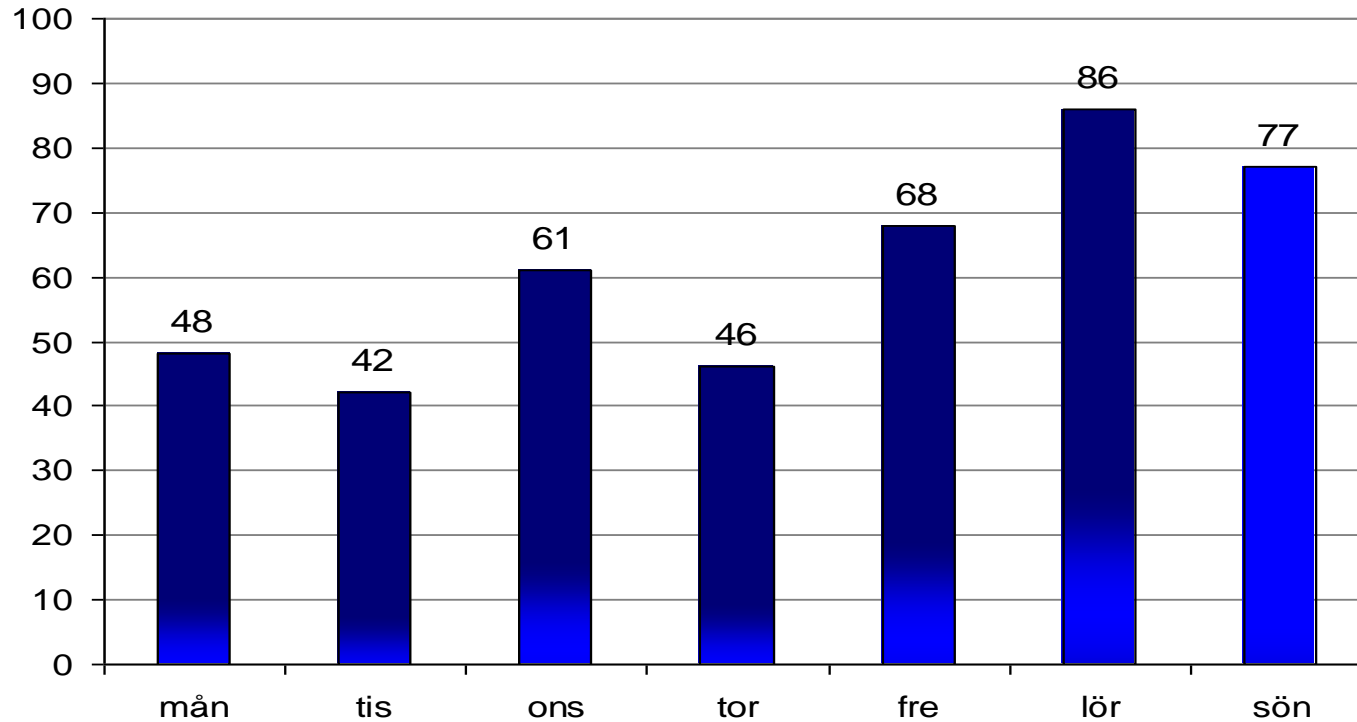
- 6 av 10 omkomna motorcyklister var antingen alkoholpåverkade eller saknade hjälm /mc-körkort eller körde mycket för fort.
- Alla omkomna motorcyklister utan hjälm var alkoholpåverkade och/eller saknade mc-körkort.
- En fjärdedel av de omkomna motorcyklisterna hade hastighet som enda riskfaktor.

Antal omkomna motorcyklister 2000-2008 (428 omkomna) per månad



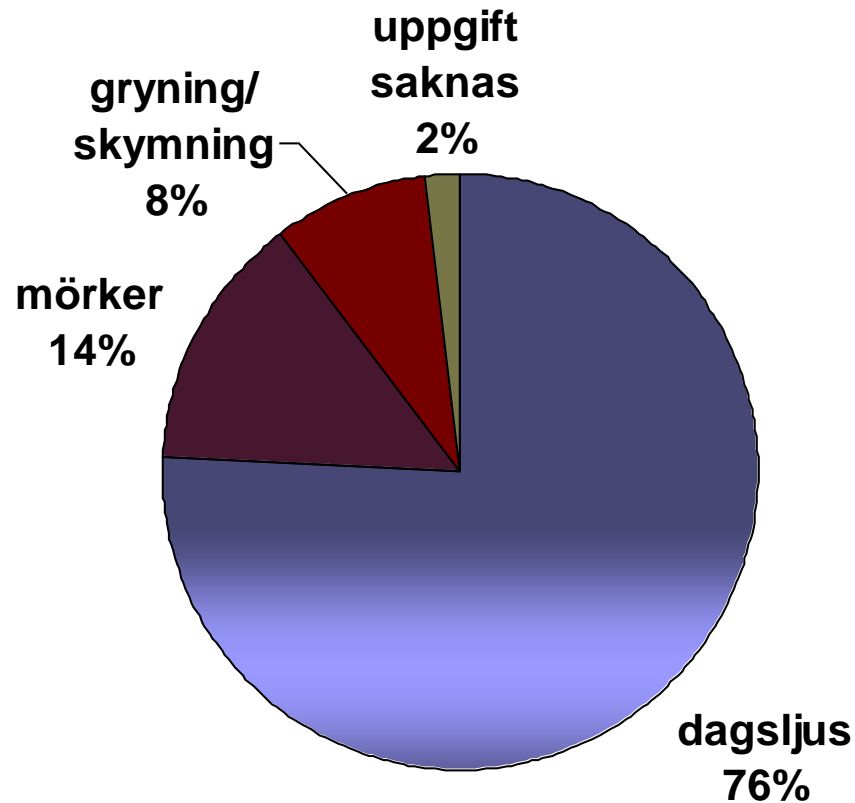
Fler än hälften av de omkomna dog under perioden juni-augusti.

Antal omkomna motorcyklister 2000-2008 (428 omkomna) per veckodag



4 av 10 motorcyklister omkom under lördag-söndag.

Ljusförhållanden i dödsolyckor med motorcyklar 2000-2008 (428 omkomna)



Tre fjärdedelar av alla dödsolyckor skedde i dagsljus.

Motorcykelsäkerhet – litteraturstudie & metaanalys (TÖI, 2003)

Utbildning – effekt på olyckor

