

# Inbjudan till dialogmöte om Västlänken 19 november

Våren 2018 inleddes förberedelserna för att bygga servicetunnel Linné. I oktober 2020 har vi kommit cirka 860 meter in i berget, vilket innebär att servicetunneln snart är framme vid läget för Västlänkens huvudtunnel rakt under korsningen Södra Viktorigatan/Malmstensgatan.

Det är rakt under korsningen Södra Viktorigatan/Malmstensgatan som servicetunneln når Västlänkens huvudtunnel. Härifrån spränger vi först ut huvudtunneln i riktning mot station Haga och i ett senare skede österut mot Landala och Korsvägen. Vi bygger vi också en parallell räddnings- och servicetunnel samt ett ventilationsschakt vid Föreningsgatan. Dessa arbeten kommer delvis att pågå samtidigt och du som bor eller arbetar i området kan därför komma att märka av våra bergarbeten i cirka 18 månader. Men anledning av detta är ni välkomna på en dialogträff den 19 november.

## Ventilationsanläggning vid Föreningsgatan

För att bygga Västlänkens bergtunnlar använder vi traditionell borr- och sprängteknik. Vid sprängning bildas det spränggas och för att arbetsmiljön ska bli godtagbar under byggskedet krävs det därför att luften ventileras ut via ventilationsschakt. När Västlänken är klar kommer luft från tunnarna att släppas ut här.

Ventilationsschaktet vid Föreningsgatan bygger vi med tekniken raiseborrning. Raiseborrning är en sprängfri metod som inleds med att vi borrar ett pilothål från marknivå ned till ett underliggande ventilationsrum. När pilothålet är klart monteras en borrhälskrona av hårdmetall på en borrhålsstång som sedan dras uppåt och roterar, på så vis krossas berget och faller ned till botten.

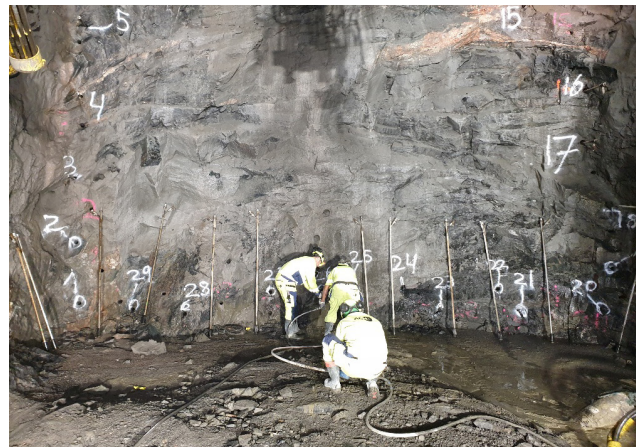
Innan vi kan börja borra pilothålet behöver de sprickor som finns i berget tätas, injekteras, med en vatten- och cementblandning. Vi sätter upp ett bullerdämpande skydd runt om den bormaskin som används för att borra injekteringshål.

## Hur påverkas luftkvaliteten i området?

Trafikverket har utfört spridningsberäkningar för de ventilationsanläggningar som ska byggas inom projektet. Ventilationstornet vid Föreningsgatan ligger en bit ovanför marken, vilket möjliggör en större spridning av partiklarna och de lokala luftföroreningshalterna blir därmed lägre.

Utsläppen från ventilationsanläggningarna ska, både under byggnationen av Västlänkens huvudtunnel och när den är i drift, inte överstiga lagstadgade riktvärden för luftkvaliteten utomhus. På Naturvårdsverkets webbsida kan du läsa mer om de uppsatta miljö kvalitetsnormerna vi har att förhålla oss till.

<https://www.naturvardsverket.se/mknluft>



Ungefär två tredjedelar av Västlänken, inklusive stora delar av stationerna vid Haga och Korsvägen, går i berg. Här ska Västlänken byggas genom att berget steg för steg sprängs ut under markytan.

Mer om hur våra bergarbeten går till finns att läsa på [www.trafikverket.se/vastlanken/attbyggaiberg](http://www.trafikverket.se/vastlanken/attbyggaiberg)

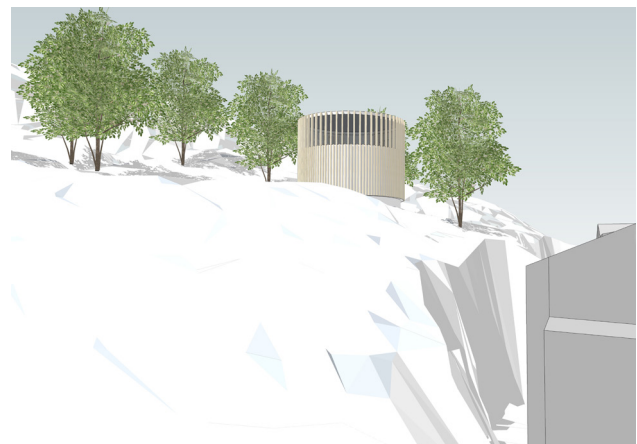


Illustration av ventilationsanläggningen vid Föreningsgatan, Västlänkens gestaltningsprogram, ABAKO arkitekter, 2014.

## Vi bygger för framtidens resande

Västlänken är en järnväg i tunnel under centrala Göteborg som ger staden genomgående pendel- och regiontågtrafik. Tre nya stationer vid Korsvägen, Haga och Göteborgs central gör att du kan resa enklare, snabbare och med färre byten. Västlänken öppnar för trafik 2026. Följ bygget av Västlänken på [www.trafikverket.se/vastlanken](http://www.trafikverket.se/vastlanken)  
VÄSTLÄNKEN ÄR DEL AV DET VÄSTSVENSKA PAKETET

Inbjudan till dialogmöte finns på andra sidan!

## Bergarbeten – buller och stomljud

När vi bygger tunneln i berget så uppstår buller som sprids som så kallat stomljud. Stomljud färdas i berg eller byggnadsstommar och uppstår när man borrar och knackar ned löst berg med hammare. Hur högt ljudet upplevs beror på avståndet, men det kan märkas påtagligt 50-150 meter från bullerkällan. Hur väl stomljuden hörs inomhus beror också på byggnadens grundläggning och bergets beskaffenhet (exempelvis kvalitet och sprickbildning).

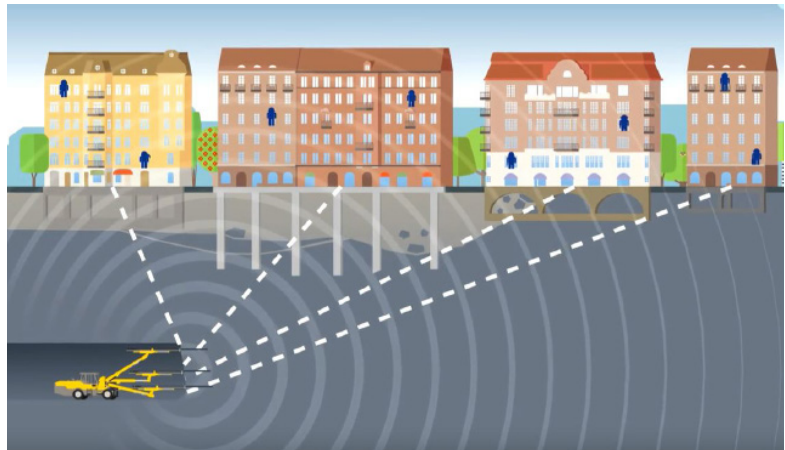
Störningarna från stomljud är svåra att begränsa på annat sätt än att styra hur och när samt vilka arbeten som utförs. För att komplettera våra bullerberäkningar genomför vi mätningar och följer upp de störningsanmälningar som kommer in.

Vi förstår att våra bergarbeten kommer att påverka er och vi försöker alltid att minimera störningarna. Våra bullrande arbeten planeras främst dagtid 07.00-19.00

## Tillfällig vistelse för boende

Vi befinner oss i en levande stad och måste ta stor hänsyn till omgivningen. Boende i de fastigheter där våra beräkningar visar att vi riskerar att överskrida riktvärdet får ett erbjudande om tillfällig vistelse cirka tre veckor innan bullret beräknas nå över riktvärdet.

Vi erbjuder också tillfällig vistelse om det finns särskilda behov, till exempel till äldre, sjukskrivna eller de med små barn hemma. Anser du dig berörd, men inte har fått erbjudande, vänd dig till Trafikverket.



*När vi borrar i berget uppstår stomljud och vid sprängning blir det både ljud och vibrationer. Vibrationer och stomljud fortplantar sig genom berget upp i husen. Hur mycket beror på bergets kvalitet, husens grundläggning och avstånd.*

## FÖRVARNING OM SPRÄNGNING

Du som bor eller har verksamhet inom 300 meter från våra arbeten kan få en förvarning 30 minuter innan vi spränger i ditt närområde. Läs mer och anmäl dig:

[www.trafikverket.se/vastlanken/forvarning](http://www.trafikverket.se/vastlanken/forvarning)

## Dialogmöte för närboende och verksamheter

Vi på Trafikverket vill informera dig som bor i närheten av Föreningsgatan om bygget av Västlänken och deletappen Haga.

För att motverka spridning av coronaviruset bjuder in maximalt 50 besökare. Om intresset visar sig vara stort kommer vi att ordna fler träffar.

**Datum:** 19 november.

**Tid:** 18.00-19.30

**Plats:** Skansen Kronan, Haga, Göteborg.

**Anmälan** sker i ett webbformulär via länken:

[www.trafikverket.se/vastlanken/haga/infomote19november](http://www.trafikverket.se/vastlanken/haga/infomote19november)

Sista dag för anmälan är 16 november.

Vi bjuder på smörgåsar och kaffe.

### Varmt välkommen!

Om du inte kan eller vill närvara på ett dialogmöte så kan du även ta del av vår presentation digitalt i efterhand på:

[www.trafikverket.se/vastlanken/haga](http://www.trafikverket.se/vastlanken/haga)

## KONTAKT

Du når Trafikverket dygnet runt på 0771-921 921.

Sänd e-post till [trafikverket@trafikverket.se](mailto:trafikverket@trafikverket.se)

Det går även att vända sig till tillsynsmyndigheten Länsstyrelsen.

Trafikverket, 781 89 Borlänge. Besöksadress: Röda vägen 1 Telefon: 0771-921 921, Texttelefon: 010-123 50 00  
[trafikverket.se](http://trafikverket.se)



Medfinansierat av Europeiska unionens fond för ett sammanlänkat Europa

### Insamling av personuppgift

För att informera om projektet har Trafikverket samlat in namn och adress till boende i närområdet. Dessa uppgifter lagras hos Trafikverket så länge projektet pågår. Du har rätt att begära registerutdrag, rättelse, radering, begränsning av behandlingen och att invända mot behandlingen.

Personuppgiftsansvarig är Trafikverket, organisationsnummer 202100-6297.

Adress: Trafikverket, 781 89 Borlänge. Tfn: 0771-921 921. [www.trafikverket.se/gdpr](http://www.trafikverket.se/gdpr)

Dataskyddsombudet nås på samma adress. Du kan klaga hos Datainspektionen, Box 8114, 104 20 Stockholm. [www.datainspektionen.se](http://www.datainspektionen.se)

Diarienummer: TRV 2019/138752