



Svenskt Hastighetsindex[®]

Resultatrapport
september - oktober 2010
Exempel - Företag AB

Tunga lastbilar (LB)

SHI-rapport för Exempel-Företag AB

Sammanfattning

Denna SHI-rapport omfattar nationella hastighetsmätningar som har genomförts under perioden 27 september – 22 oktober 2010 samt med tillägg av SHIs hastighetsmätningar vecka 17 – 19, 2010. Totalt har 21 696 observationer gjorts varav 4 247 på 30-sträckor, 6 250 på 50-sträckor, 6 190 på 70-sträckor och 5 009 på 90-sträckor. Inom segmentet LB har 2 523 observationer noterats.

Exempel-Företags transporter finns inom segmentet lastbil (LB). Exempel-Företags-märkta fordon finns observerade på samtliga hastighetsområden. Totalt har 207 observationer noterats. Flertalet observationer har gjorts på vägar med en hastighetsbegränsning på 50 respektive 70 km/h.

Det finns stora skillnader mellan transportörerna. Exempel-Företags andel lagliga transporter, totalt är 77 procent, 20 procent över genomsnittet för alla observerade transporter. Cirka 23 procent av Exempel-Företags fordon kör med överhastigheter. Exempel-Företag har i SHI-mätningarna en medelhastighet på 28 km/h på 30-sträckor, 46 km/h på 50-sträckor, 65 km/h på 70-sträckor och 79 km/h på 90-sträckor.

Högsta uppmätta hastighet på 30-sträcka var 34 km/h, på 50-sträcka 64 km/h, på 70 sträcka 90 km/h och på 90-sträcka var det 98 km/h.

Innehållsförteckning:

SAMMANFATTNING	1
INLEDNING – ÖVERSIKT.....	3
BAKGRUND OCH FÖRUTSÄTTNINGAR	3
1. RESULTATET AV MÄTNINGARNA FÖR LB.....	4
1.1 RESULTATET AV MÄTNINGARNA PÅ VÄGAR MED EN HASTIGHETSGRÄNS PÅ 30 KM/H	4
1.2 RESULTATET AV MÄTNINGARNA PÅ VÄGAR MED EN HASTIGHETSGRÄNS PÅ 50 KM/H	7
1.3 RESULTATET AV MÄTNINGARNA PÅ VÄGAR MED EN HASTIGHETSGRÄNS PÅ 70 KM/H	10
1.4 RESULTATET AV MÄTNINGARNA PÅ VÄGAR MED EN HASTIGHETSGRÄNS PÅ 90 KM/H	13
1.5 RESULTATET AV SAMTLIGA MÄTNINGARNA AVSEENDE LAGLIGA HASTIGHETER	16

Inledning – översikt

Denna SHI-rapport omfattar hastighetsmätningar som har genomförts under perioden 27 september – 22 oktober 2010 samt med tillägg av SHIs hastighetsmätningar vecka 17 – 19, 2010. Rapporten är indelad i fyra avsnitt och inleds med en sammanställning. Graferna/diagrammen som finns i rapporten är specifikt markerade för Exempel-Företags transporter. Övriga jämförbara företag är kodade. Det går således inte att utläsa i texten vilka de olika företagen är.

Inom ramen för SHI-mätningarna är samtliga företag konfidentiella. Det går ändå att jämföra det egna företagets resultat med andra likvärdiga företags eftersom de finns inom samma segment. I Exempel-Företag fall inom segmentet LB. Mätningarna som ingår i SHI har genomförts inom fyra hastighetsområden 30, 50, 70 och 90 km/h.

Med begreppet överhastigheter som används i texten avses hastigheter som överstiger den aktuella hastighetsbegränsningen. Vid överhastigheter över 6 km/h redovisas efter diagrammen även en tabell på de fordon som har haft överhastigheter (≥ 6 km/h), registreringsnummer, datum, tid och plats. I några fall har vi inte kunnat redovisa registreringsnummer beroende av olika yttre omständigheter.

Bakgrund och förutsättningar

Svenskt Hastighetsindex (SHI) genomför kontinuerliga hastighetsmätningar på svenska vägar. SHIs verksamhet omfattar oannonserade mätningar som genomförs 6 – 8 ggr/år. Resultaten är företagsspecifika, där kan man jämföra det egna företaget med andra företag inom samma segment, jämförelserna görs nationellt men kan även tillhandahållas regionalt och lokalt.

Alla företag behandlas konfidentiellt. Det egna företagets resultat och uppgifter analyseras och jämförs gentemot andra, anonyma/chiffrerade företag som ingår i mätningen. Efter varje mätperiod distribueras en rapport till de företag som abonnerar på SHI-mätningarna. En tryckt årsrapport distribueras i början av varje år, där sammanställningar från alla mätningar finns. Ett gemensamt event kommer att genomföras varje vår.

Mätningarna genomförs på 20 – 23 orter vid varje tillfälle, fördelade över hela landet. Samtliga rapporter distribueras digitalt i PDF, Word eller PowerPoint enligt kundens önskemål. I rapporterna som avser de fyra hastighetsområdena, 30, 50, 70 och 90 km/h presenteras följande:

- Det egna företagets resultat i jämförelse med andra företag inom samma segment
- Nationella jämförelser och efter beställning även regionala och lokala jämförelser
- Det egna företagets medelhastigheter samt överhastigheter i procent och i km/h

Beräkningar av det egna företagets miljöeffekter, trafiksäkerhet och ekonomi baserat på medelhastigheter kommer i en separat analys

SHI har följande segment/klassindelningar

- Tunga lastbilar med släp (> 3,5 ton)
- Tunga lastbilar
- Lätta lastbilar (< 3,5 ton)
- Tunga LB (> 3,5 ton)
- Personbilar

Alla mätningar genomförs med nollställda Prolaser2 eller Prolaser3. Säker Trafik Sverige AB (STAB) kan komma att ändra tekniken för hastighetsmätningarna om det anses väsentligt för verksamheten. Ändringen meddelas företagen senast en månad innan den genomförs. Möjligheter till tilläggstjänster som direktlarm vid hög hastighetsöverträdelse och företagsspecifika data går att få inom ramen för SHI.

1. Resultatet av mätningarna för LB

I det följande redovisas resultatet från de nationella SHI-mätningarna som har genomförts på 23 orter fördelade på hela landet, där mätningar genomförts i samtliga län. Först redovisas mätningarna på 30-sträckor, därefter 50-sträckor osv.

1.1 Resultatet av mätningarna på vägar med en hastighetsgräns på 30 km/h

I den nationella jämförelsen inom hastighetsområdet med begränsning till 30 km/h har totalt 796 mätobservationer gjorts. 30 observation har gjorts på Exempel-Företags LB.

1.1.1 Medelhastigheter på 30-sträckor

I grafen nedan, redovisas 8 företag inklusive utländska företags fordon och Alla observerade fordon sammantagna (markerad med blå färg) som utgör genomsnittet för samtliga 796 mätobservationer.

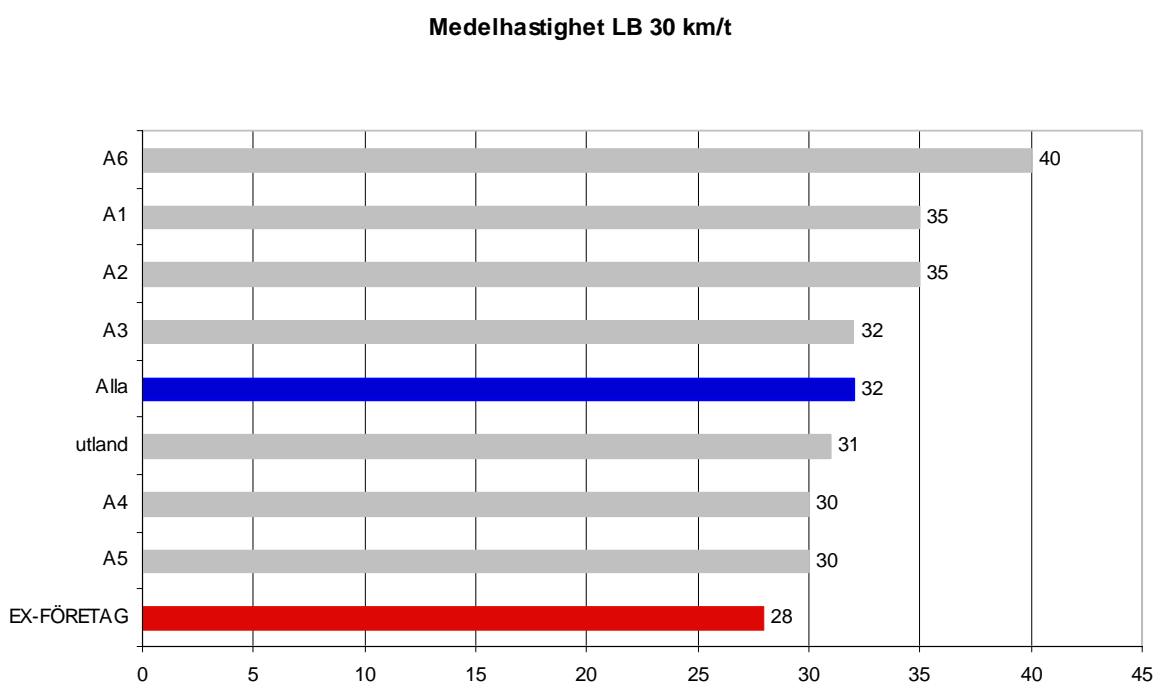


Fig. 1

Kommentarer, fig. 1

Den genomsnittliga hastigheten för Exempel-Företags fordon var 28 km/h, vilket är betydligt under genomsnittet. Ingen av Exempel-Företags LB hade en högre hastighet än 34 km/h på de observerade 30-sträckorna.

1.1.2 Andelen lagliga hastigheter på 30-sträckor

I grafen nedan redovisas andelen lagliga hastigheter för observerade LB

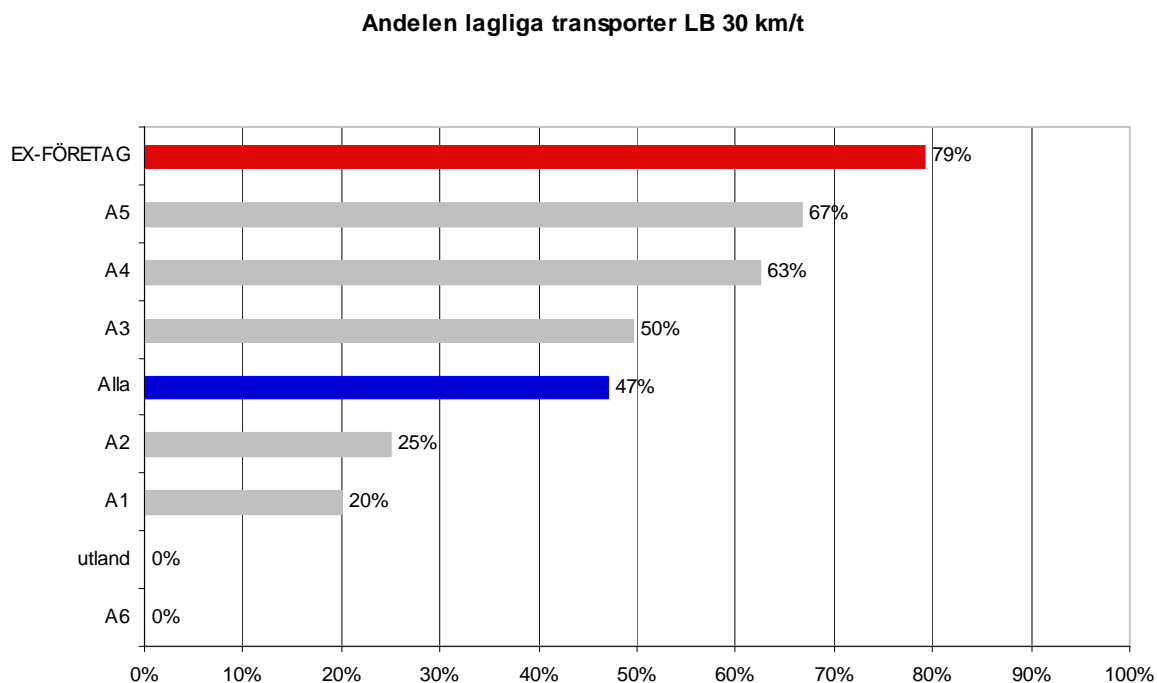


Fig. 2

Kommentarer fig. 2

Även om underlaget som resultatet baseras på kan anses vara relativt tunt, cirka 800 LB är det ändå anmärkningsvärt att endast 47 procent av alla LB håller den angivna hastighetsgränsen – 30 km/h. Av Exempel-Företags LB är det drygt 20 procent på de uppmätta 30-sträckorna som har överhastigheter. Resultatet för Exempel-Företag är betydligt bättre än genomsnittet för de redovisade företagen.

1.1.3 Högsta hastighet på 30-sträckor

I grafen nedan redovisas i km/h den högst uppmätta hastigheten för samtliga observerade LB

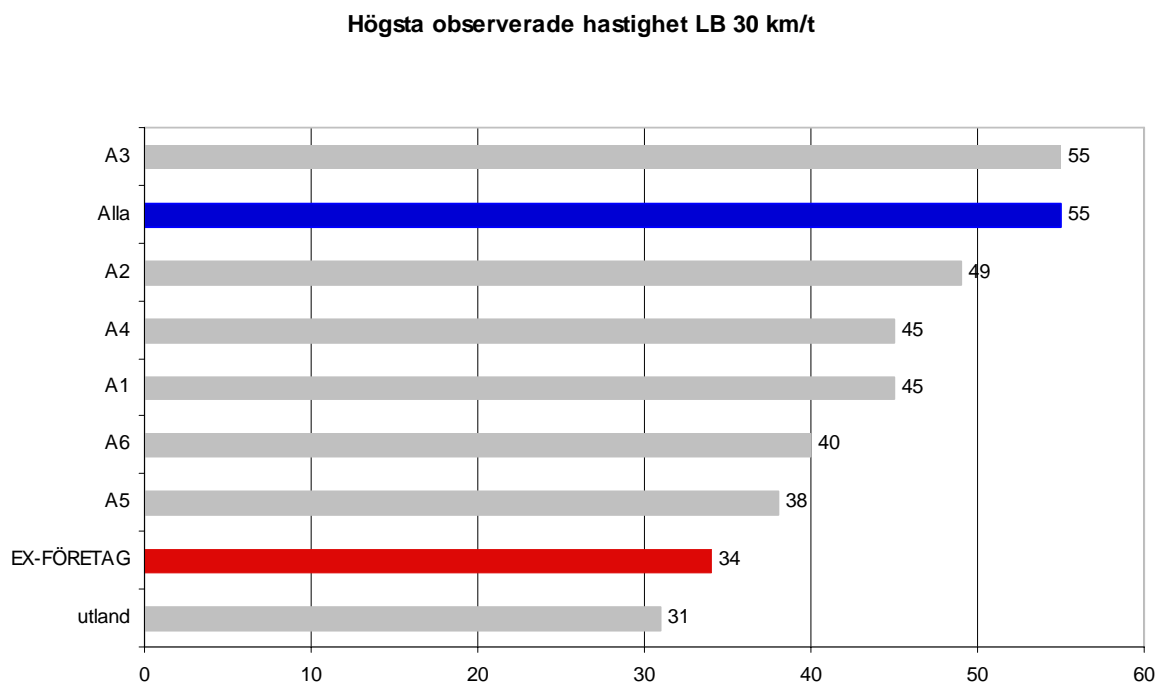


Fig. 3

Kommentarer fig. 3

Den högsta observerade hastigheten för Exempel-Företags fordon var 34 km/h. Observationen kommer från vårens mätning.

1.1.4 Redovisning av fordon med > 6 km/h överhastighet

I tabellen nedan redovisas alla fordon som har överhastigheter på 6 km/h eller högre, dvs minst 36 km/h på de 30-sträckor där mätningarna genomförts.

Reg.nr.	Hastighet	Tid	Datum	Plats	Län
Inga Exempel-Företags-märkta LB har noterats med överhastigheter över 6 km/h					

Fig. 4

Kommentarer fig. 4

Ett gott resultat för Exempel-Företags transporter.

1.2 Resultatet av mätningarna på vägar med en hastighetsgräns på 50 km/h

Inom hastighetsområdet med begränsning till 50 km/h har totalt 758 mätobservationer gjorts av LB. 98 observationer har gjorts på Exempel-Företags fordon.

1.2.1 Medelhastighet på 50-sträckor

I grafen nedan redovisas 11 företag inklusive gruppen utländska företags LB och gruppen Alla observerade fordon, vilka utgör genomsnittet för samtliga 758 observationer.

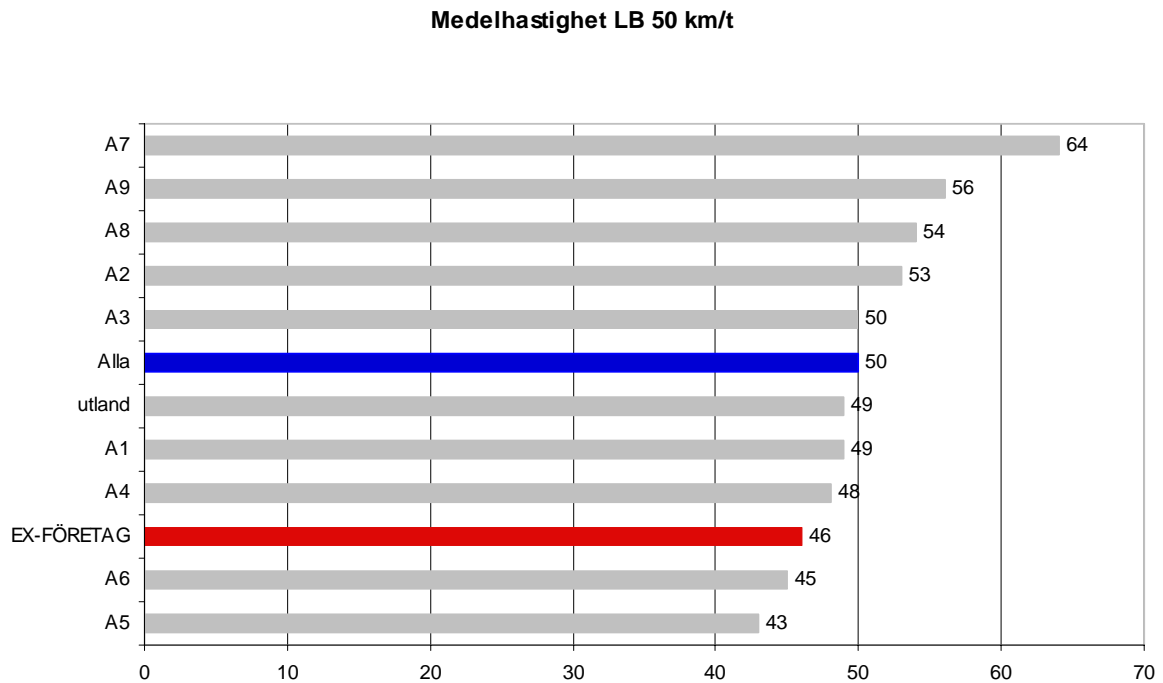


Fig. 5

Kommentarer fig. 5

Medelhastigheten för Exempel-Företags fordonen var 46 km/h, vilket är 4 km/h under genomsnittet för alla observerade LB.

1.2.2 Andelen lagliga hastigheter på 50-sträckor

I grafen nedan redovisas andelen lagliga hastigheter för observerade LB

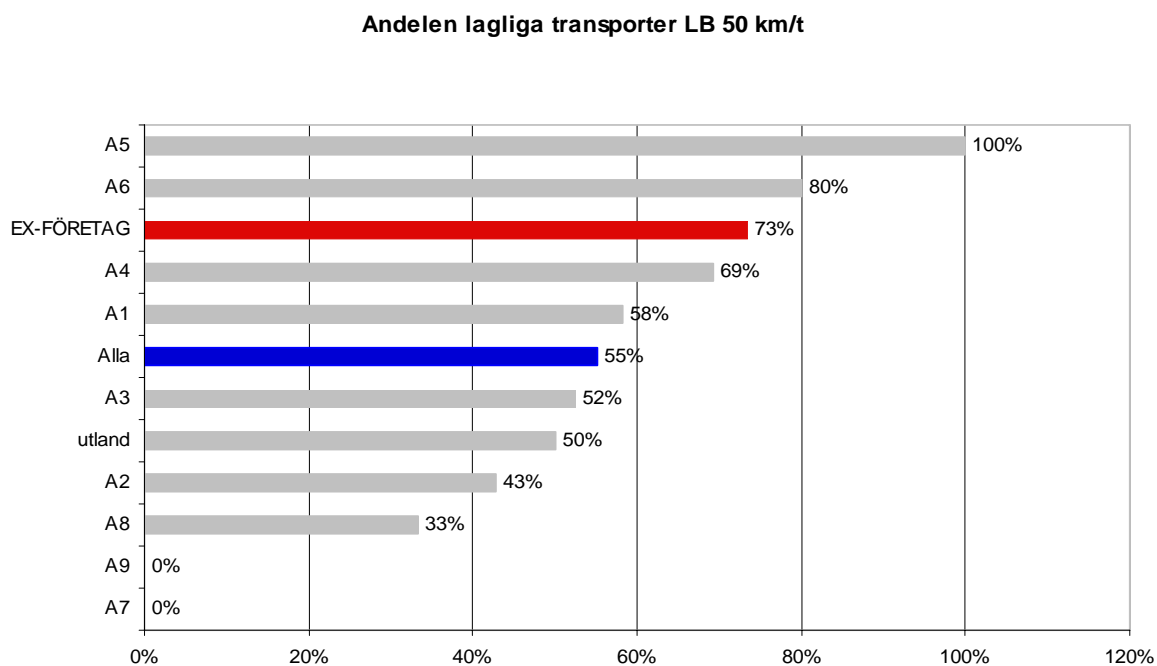


Fig. 6

Kommentarer fig. 6

Vid de observationer som genomförts i SHI-mätningarna kör knappt 3 av 10 av Exempel-Företags fordon, fortare än skyltad, lagstadgad hastighet på 50-sträckor.

1.2.3 Högsta hastighet på 50-sträckor

I grafen nedan redovisas i km/h den högst uppmätta hastigheten för samtliga observerade LB.

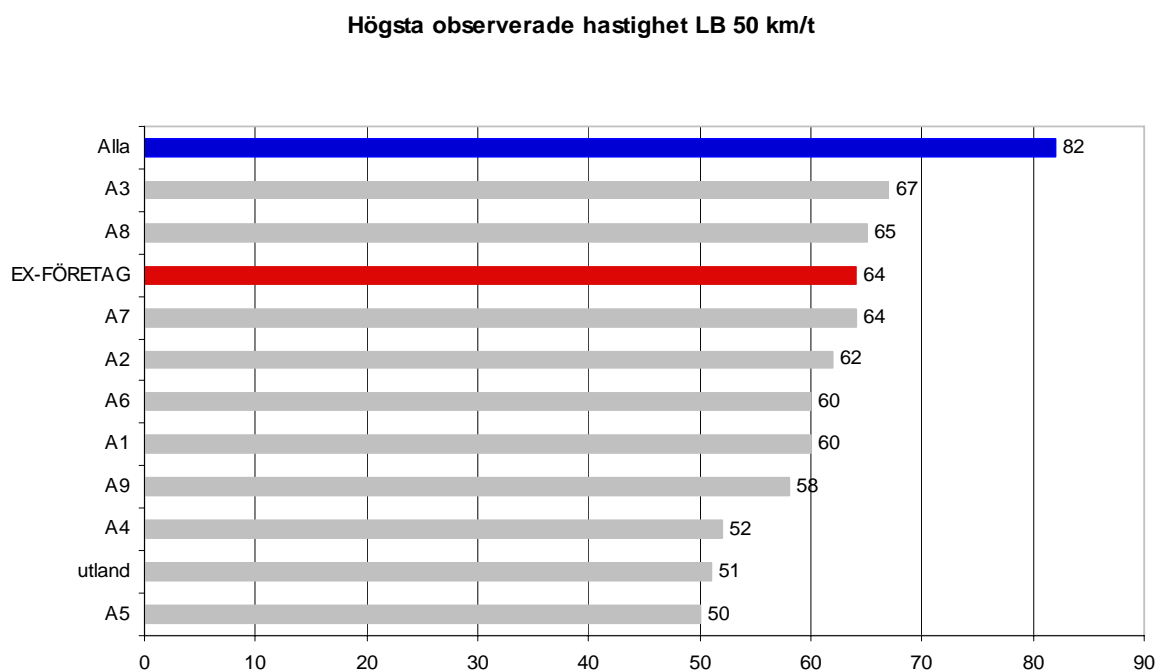


Fig. 7

Kommentarer fig. 7

Högsta hastighet på de 50-sträckor som mätningarna genomfördes på var 82 km/h, vilket är 32 km/h över skyltad hastighet. Den högsta observerade hastigheten för Exempel-Företags fordon var 64 km/h, 14 km/h över skyltad, lagstadgad hastighet.

Det kan vara ett enskilt fordon som utmärker sig avseende högsta hastigheten, det är därför viktigt att det görs en jämförelse med resultaten avseende medelhastigheten och andelen lagligt utförda transporter för att få en rättvisande bild av Exempel-Företags transporter totalt. I den jämförelsen kan vi konstatera att cirka 27 procent av transporterna kör för fort och medelhastigheten är cirka 46 km/h. 7 av 34 fordon kör med en överhastighet på 10 km/h eller mer. 26 av 98 LB dvs ca 26 procent körde fortare än 50 km/h. Slutsatsen blir att hastigheten 64 km/h troligtvis inte är en enskild avvikelse eller utstickare från övriga transporter i den meningen att det utgöra ett unikt undantag i Exempel-Företags transporter.

1.2.4 Redovisning av fordon med > 6 km/h överhastighet

I tabellen nedan redovisa de LB som har haft en överhastighet på 6 km/h eller mer på de 50-sträckor där mätningarna genomförts.

Reg.nr.	Hastighet	Tid	Datum	Plats	Län
AAA111	64	17:53	2010-10-15	Sveavägen 170	AB
AAA222	59	12:18	2010-10-22	E18 Norra länken	AB
AAA333	59	13:41	2010-10-22	E18 Norra länken	AB
AAA444	58	14:21	2010-10-05	Skönsbergsvägen 9	Y
AAA555	58	14:32	2010-10-05	Skönsbergsvägen 9	Y
AAA666	56	13:10	2010-10-05	Skönsbergsvägen 9	Y
AAA777	56	19:35	2010-10-23	Karlavägen 75	AB

Fig. 8

1.3 Resultatet av mätningarna på vägar med en hastighetsgräns på 70 km/h

Inom hastighetsområdet med begränsning till 70 km/h har totalt 536 mätobservationer gjorts av LB. 53 observationer har gjorts på Exempel-Företags fordon.

1.3.1 Medelhastighet på 70-sträckor

I grafen nedan redovisas 11 företag inklusive gruppen utländska LB och gruppen Alla observerade fordon, vilka utgör genomsnittet för samtliga 536 observationer.

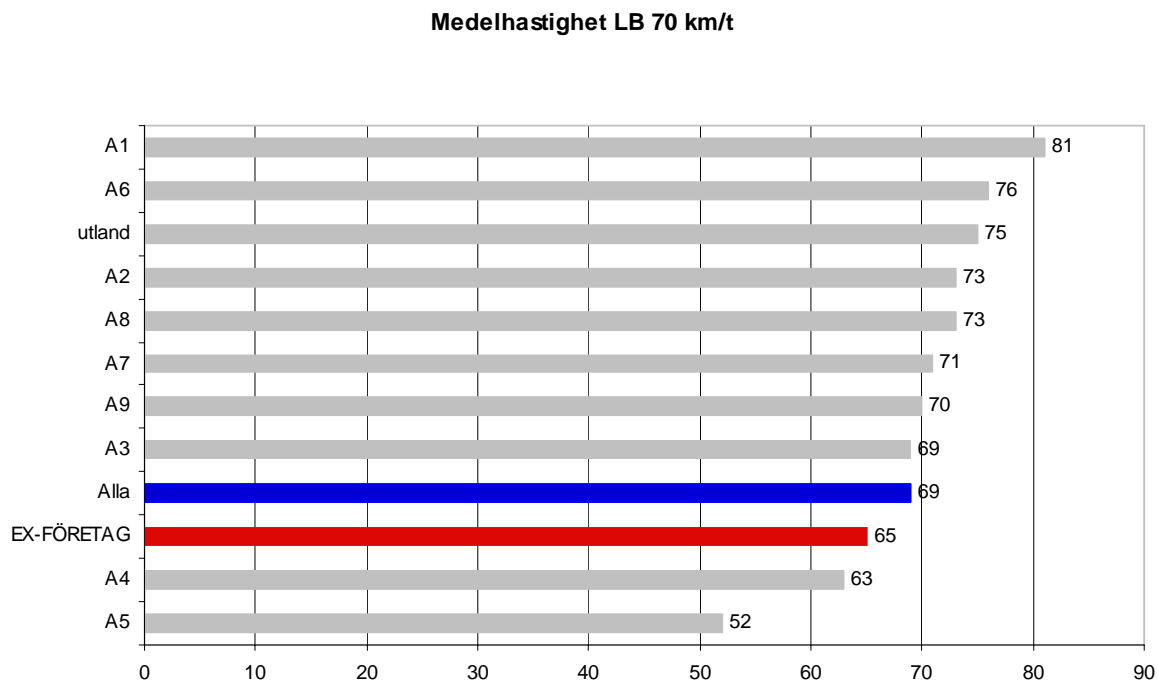


Fig. 9

Kommentarer fig. 9

Exempel-Företags fordon har en medelhastighet på cirka 65 km/h, 4 km/h under genomsnittet för alla observationer.

1.3.2 Andelen lagliga hastigheter på 70-sträckor

I grafen nedan redovisas andelen lagliga hastigheter för observerade LB

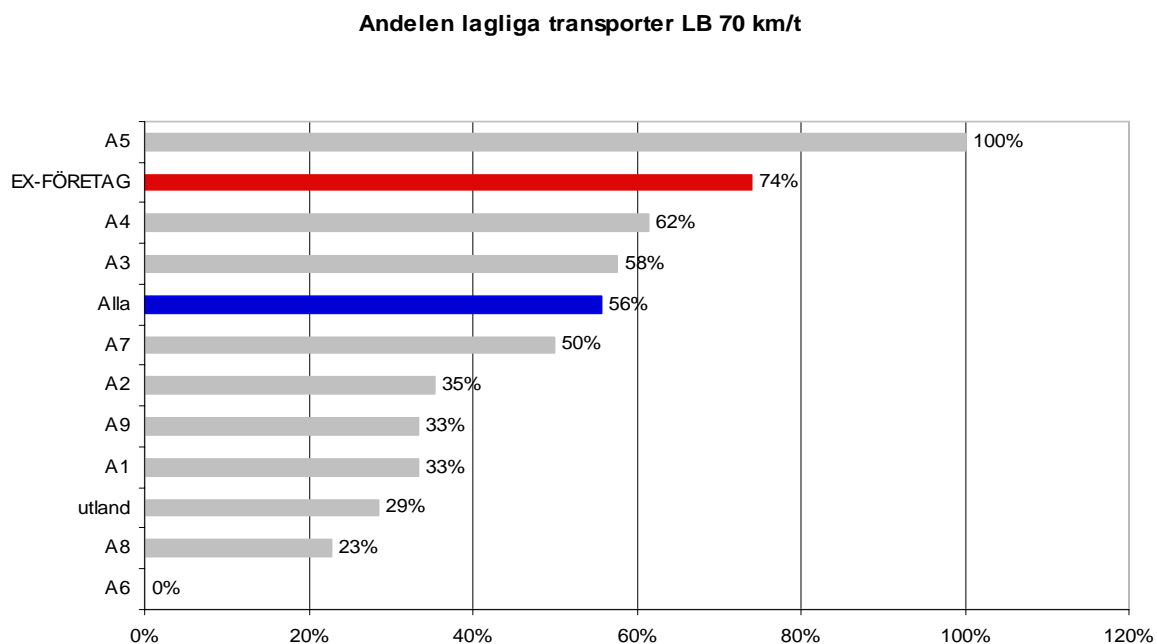


Fig. 10

Kommentarer fig. 10

26 procent av Exempel-Företags LB kör fortare än den lagliga hastigheten på de uppmätta 70-sträckorna. Exempel-Företags statistik beträffande lagliga transporter är betydligt bättre än genomsnittet av de observerade företagens LB.

1.3.3 Högsta hastighet på 70-sträckor

I grafen nedan redovisas i km/h den högst uppmätta hastigheten för samtliga observerade fordon.

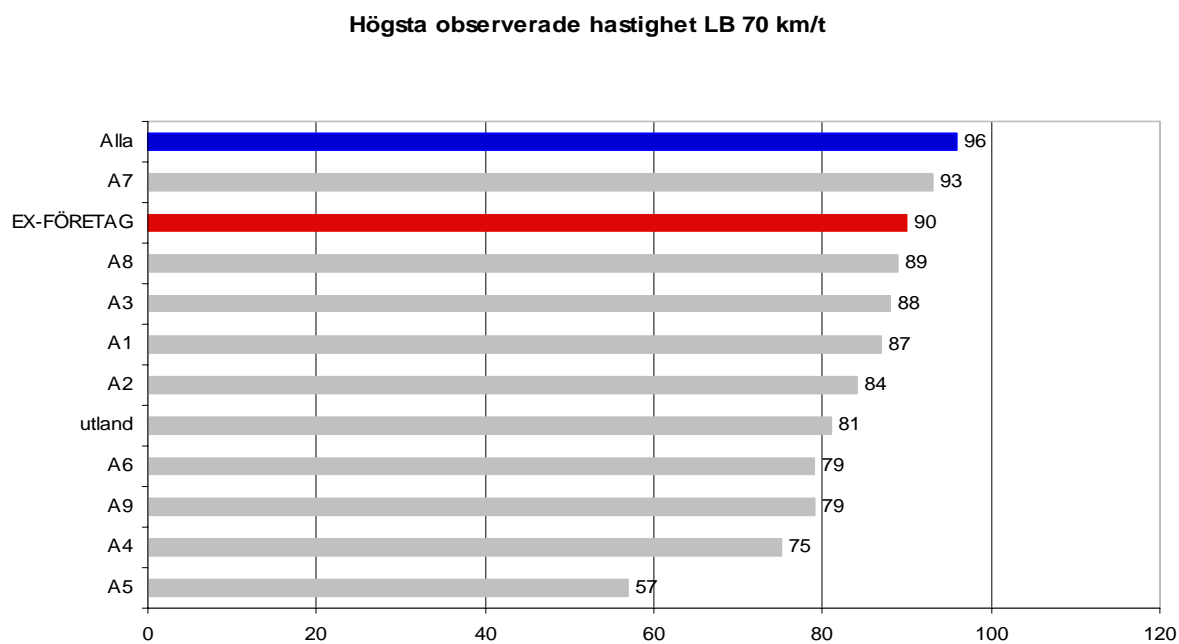


Fig. 11

Kommentarer till fig. 11

Den högsta observerade hastigheten på 70-sträcka var 96 km/h och för Exempel-Företags fordon var 90 km/h.

Det kan vara ett enskilt fordon som utmärker sig avseende högsta uppmätta hastighet, det är därför viktigt att det görs en jämförelse med resultaten avseende medelhastigheten och andelen lagligt utförda transporter för att få en rättvisande bild av Exempel-Företags transporter totalt. I den jämförelsen kan vi konstatera att cirka 42 procent av transporterna kör för fort och medelhastigheten är cirka 69 km/h. 3 fordon har en högre hastighet än 80 km/h Slutsatsen blir att hastigheten 90 km/h kan vara en enskild avvikelse i den meningen att det utgör ett undantag i Exempel-Företags transporter.

1.3.4 Redovisning av fordon med > 6 km/h överhastighet

I tabellen nedan redovisa de LB som har haft en överhastighet på 6 km/h eller mer på de 70-sträckor där mätningarna genomförts.

Reg.nr.	Hastighet	Tid	Datum	Plats	Län
XXX111	90	14:10	2010-10-04	E4 Kubal	Y
XXX222	78	14:11	2010-10-07	RV73 Tallkrogen	AB
XXX333	76	14:02	2010-10-04	E4 Kubal	Y
XXX444	76	14:06	2010-10-04	E4 Kubal	Y
XXX555	76	15:53	2010-10-04	E4 Kubal	Y
XXX666	76	21:55	2010-10-22	Bromsplan 4, Slyte	I

Fig. 12

1.4 Resultatet av mätningarna på vägar med en hastighetsgräns på 90 km/h

Inom hastighetsområdet med begränsning till 90 km/h har totalt 473 mätobservationer gjorts av LB. 25 observationer har gjorts på Exempel-Företags fordon.

1.4.1 Medelhastighet på 90-sträckor

I grafen nedan redovisas 14 företag inklusive gruppen utländska företags LB och gruppen Alla observerade fordon, vilka utgör genomsnittet för samtliga 473 observationer.

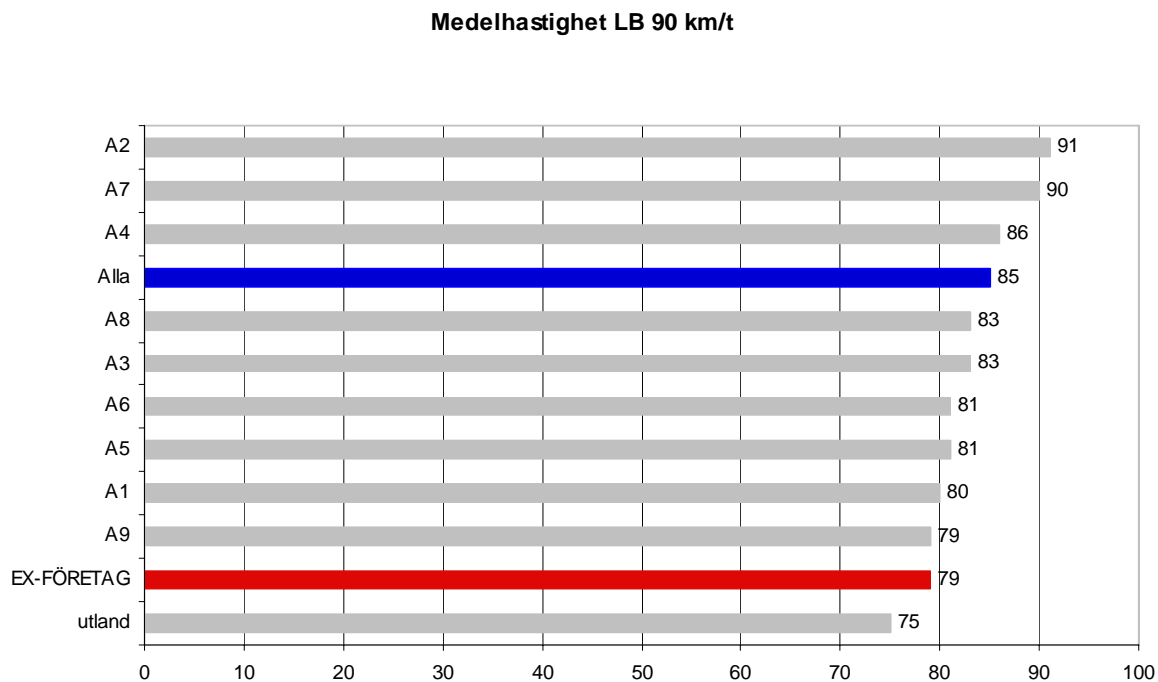


Fig. 13

Kommentarer fig. 13

Den genomsnittliga hastigheten för Exempel-Företags fordon var 79 km/h, vilket är 6 km/h under genomsnittet. 2 av 25 observerade fordon hade överhastigheter.

1.4.2 Andelen lagliga hastigheter på 90-sträckor

I grafen nedan redovisas andelen lagliga hastigheter för observerade LB

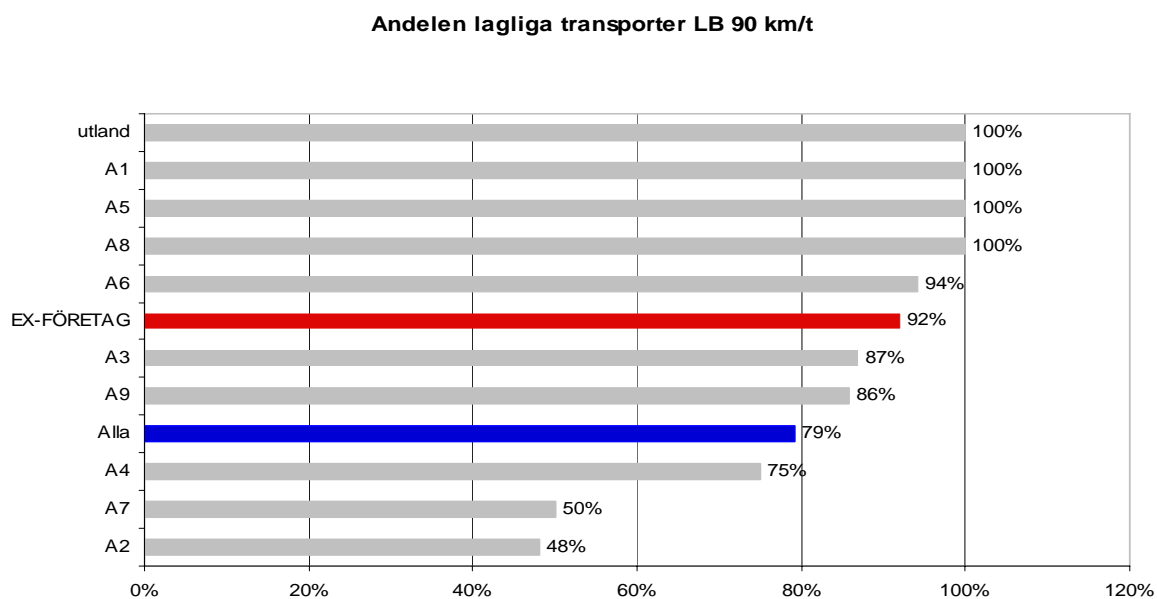


Fig. 14

Kommentarer fig. 14

Inom Exempel-Företags transporter kör 1 av 10 fordon fortare än den lagliga hastigheten på 90 km/h enl. SHIs mätningar. Andelen lagliga transporter för Exempel-Företags är betydligt högre än genomsnittet.

1.4.3 Högsta hastighet på 90-sträckor

I grafen nedan redovisas i km/h den högst uppmätta hastigheten för samtliga observerade fordon.

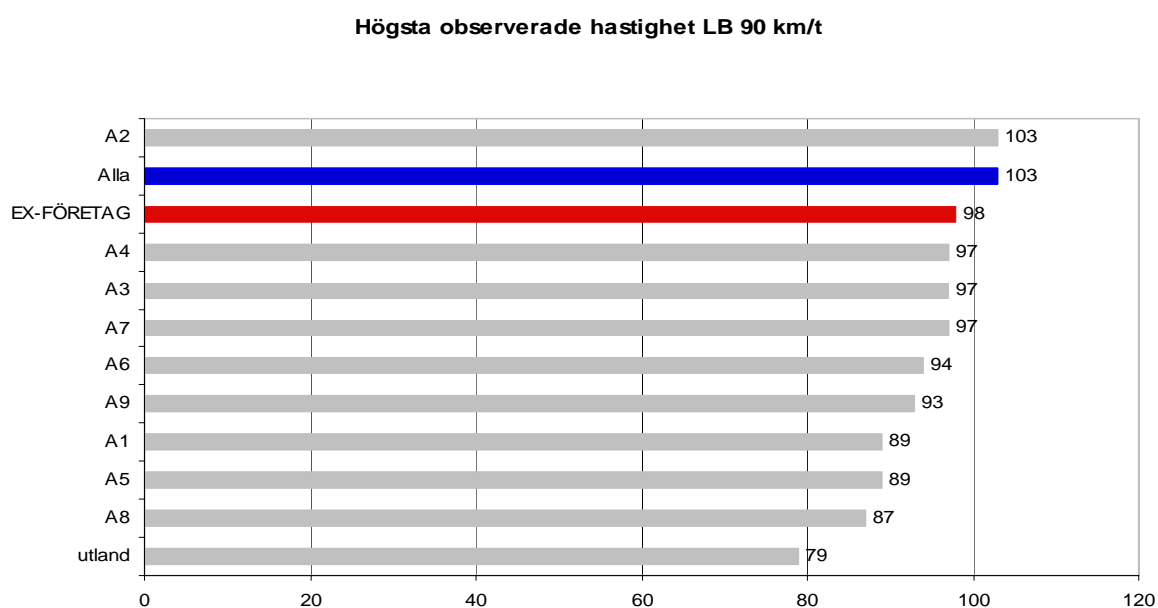


Fig. 15

Kommentarer fig. 15

Den högsta observerade hastigheten på 90-sträcka för LB var 103 km/h. Högsta uppmätta hastighet för ett fordon från Exempel-Företag var 98 km/h, vilket är från vårens mätningar.

Det kan vara ett enskilt fordon som utmärker sig avseende högsta uppmätta hastighet, det är därför viktigt att det görs en jämförelse med resultaten avseende medelhastigheten och andelen lagligt utförda transporter för att få en rättvisande bild av Exempel-Företags transporter totalt. I den jämförelsen kan vi konstatera att cirka 8 procent av transporterna kör för fort och medelhastigheten är cirka 79 km/h. 2 av 25 observerade fordon hade överhastigheter. Slutsatsen blir att hastigheten 98 km/h (från vårens mätning) är en enskild avvikelse i den meningen att det utgör ett unikt undantag i Exempel-Företags transporter.

1.4.4 Redovisning av fordon med > 6 km/h överhastighet

I tabellen nedan redovisa de LB som har haft en överhastighet på 6 km/h eller mer på de 90-sträckor där mätningarna genomförts. En observation är från vårens mätningar.

Reg.nr.	Hastighet	Tid	Datum	Plats	Län
ZZZ555	98	17:55	2010-0-22	Segeltorp	AB

Fig. 16

1.5 Resultatet av samtliga mätningarna avseende lagliga hastigheter

I resultatet för lagliga genomförda transporter totalt ingår alla mätningar på de fyra hastighetsområdena, 30, 50, 70 och 90 km/h. Det är totalt 762 mätobservationer från två SHI-mätningar, mätning 1 som genomfördes vecka 17 – 19 och mätning 2 som genomfördes 27 september – 22 oktober. Det finns stora skillnader mellan transportörerna. Exempel-Företags andel lagliga transporter är 77 procent, 20 procent över genomsnittet för alla observerade transporter. Cirka 23 procent av Exempel-Företags fordon kör med överhastigheter. Jämfört med den transportör som ligger i topp skiljer det 12 procent.

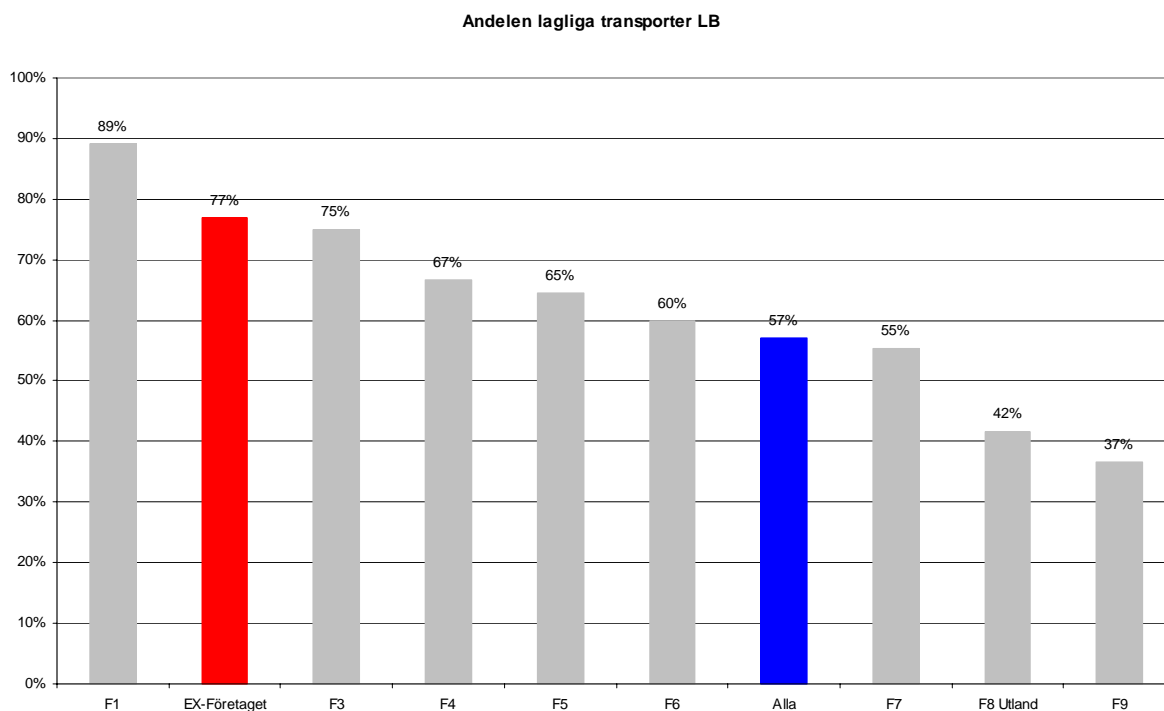


Fig. 17

Exempel-Företag ligger betydligt bättre till än genomsnittet för de observerade fordonen och nästa i topp när det gäller andelen lagliga transporter. Även om 77 procent lagliga transporter är en förhållandevis god siffra finns det mycket som kan göras för att öka andelen lagliga transporter.