

Skapat av (Efternamn, Förnamn, org) Lindqvist, Lars, UHjs	DokumentID	Ev. ärendenummer TRV 2015/80875
Fastställt av Sundgren, Jörgen, UHtsi	Dokumentdatum 2015-09-18	Version V1

## Signalställverk modell 85

# Manual för FlexiDrive

Då en diskettenhet i en CLT2-dator i signalställverk modell 85 inte längre fungerar finns numera möjligheten att byta ut den till en "FlexiDrive". En FlexiDrive fungerar precis som en vanlig diskettenhet men i stället för 3,5" diskett används ett USB-minne.

Denna manual beskriver hur den monteras in i datorn och hur USB-minnet används och formateras.

Skapat av (Efternamn, Förnamn, org) Lindqvist, Lars, UHjs	DokumentID	Ev. ärendenummer TRV 2015/80875
--	------------	------------------------------------

## Innehållsförteckning

<b>1</b>	<b>Ändringsinformation .....</b>	<b>3</b>
<b>2</b>	<b>Montage av FlexiDrive.....</b>	<b>3</b>
<b>3</b>	<b>Använda FlexiDrive .....</b>	<b>4</b>
<b>4</b>	<b>Kopiering av SY04 till USB-minne i FlexiDrive.....</b>	<b>5</b>
<b>5</b>	<b>Överför craschdump till e-post och felrapport.....</b>	<b>5</b>
<b>6</b>	<b>Återställning av backup SY00 .....</b>	<b>5</b>
<b>7</b>	<b>Övrigt.....</b>	<b>6</b>
<b>8</b>	<b>Formatering av USB-minne till FlexiDrive .....</b>	<b>6</b>

Skapat av (Efternamn, Förnamn, org) Lindqvist, Lars, UHjs	DokumentID	Ev. ärendenummer TRV 2015/80875
--	------------	------------------------------------

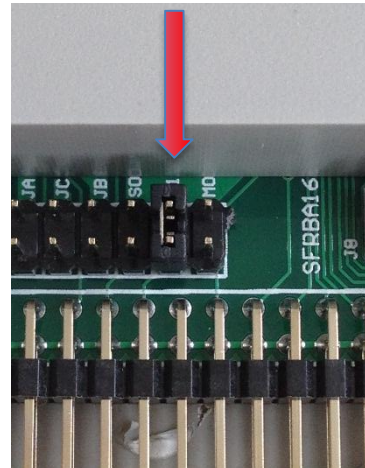
## 1 Ändringsinformation

2015-09-18      Version 1.0      Manualen fastställd

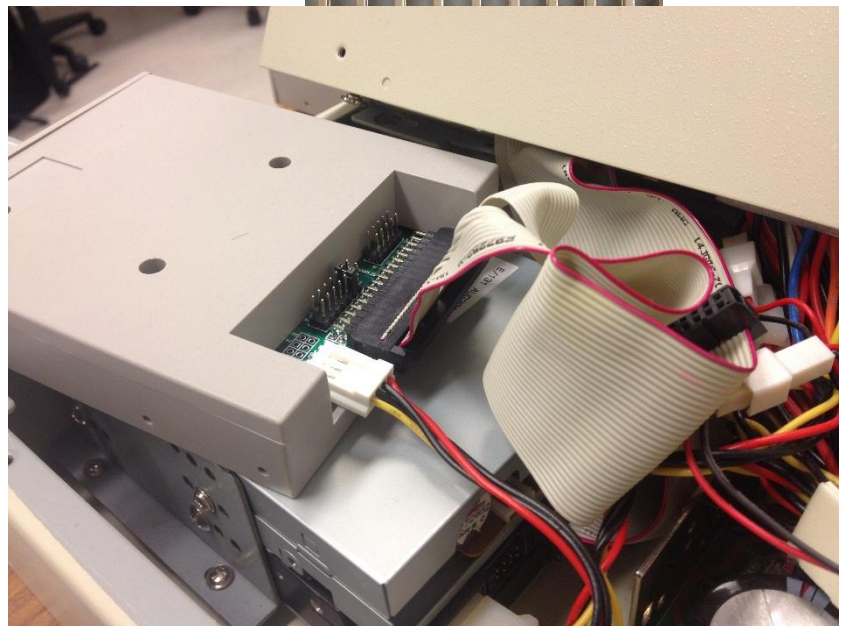
## 2 Montage av FlexiDrive

1. Stäng av den aktuella datorn. Eftersom det är DOS som körs kan man bara stänga av datorn med strömbrytaren.
2. Lossa nätkabel. I övrigt lossas de kablar som behövs för att datorlådan ska gå att öppna.
3. Lokalisera diskettenheten – lossa dess bandkabel och dess strömkabel.
4. Montera bort den ursprungliga diskettenheten och placera FlexiDrive på dess plats.

Om strappningen på FlexiDrive olyckligtvis ramlar bort under montaget så ska den sitta plats "S1" (andra platsen från höger).



5. Återanslut bandkabel och strömkabel till FlexiDrive.



Skapat av (Efternamn, Förnamn, org) Lindqvist, Lars, UHjs	DokumentID	Ev. ärendenummer TRV 2015/80875
--	------------	------------------------------------

6. Innan datorlådan sätts ihop kan det vara bra att kontrollera så att FlexiDrivern fungerar. Återanslut datorns nätkabel och starta datorn. När datorns uppstart är klar – avsluta CLT-programmet – skriv A: vid DOS-promten. Då visas A:\> och man ser att datorn har kontakt med FlexiDrivern.  
Använd knapparna vid A (nästa bild) och kontrollerar att display B (nästa bild) stegar ett steg uppåt per tryck.
7. Montera fast FlexiDrivern, om möjligt, och återställ datorlådan. Kan inte FlexiDrivern's USB-port komma åt på grund av datorlådans utformning får datorlådan modifieras på bästa sätt, alternativt får FlexiDrivern monteras med dubbelhäftande tejp eller liknande på datorlådans utsida.
8. Utför samma utbyte på den andra CLT-datorn, så att båda datorerna har samma "diskettmedia".



### 3 Använda FlexiDrive

Till varje anläggning som får FlexiDrive, i stället för en trasig diskettenhet, levereras två (2) USB-minnen som innehåller anläggningens SY00 och CTSITE data.

Ett USB-minne med anläggningsfiler innehåller fyra 3,5" disketter. Dessa heter normalt FLPPY0-FLPPY3. För att välja rätt floppynummer använder man knapparna vid A och displayen B visar vilket floppynummer som är valt.



USB-minnets struktur är upplagt så att:

FLPPY0 (00 på FlexiDrive display) – plats för kopiering av craschdumpar, SY04 o.s.v

FLPPY1 (01 på FlexiDrive display) – Backup 1 av SY00

FLPPY2 (02 på FlexiDrive display) – Backup 2 av SY00

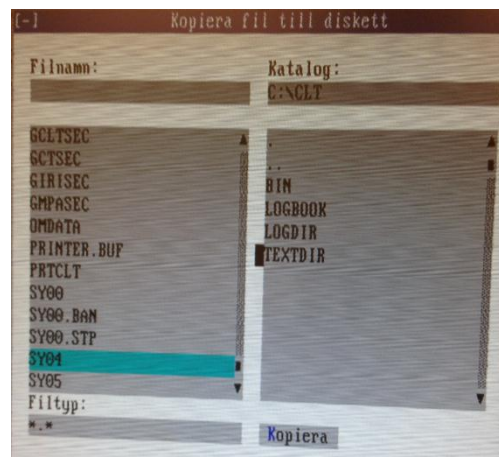
FLPPY3 (03 på FlexiDrive display) – Kopia av CTSITE

Skapat av (Efternamn, Förnamn, org) Lindqvist, Lars, UHjs	DokumentID	Ev. ärendenummer TRV 2015/80875
--	------------	------------------------------------

## 4 Kopiering av SY04 till USB-minne i FlexiDrive

1. Välj ett av de två USB-minnena och placera det i FlexiDrive.
2. Se till att floppynummer 00 visas i displayen.
3. Utför sedan som vanligt vid kopiering av fil till diskett i CLT-programmet.

Det får rum två (2) craschdumpar på FLPPY0 (en diskett). Ska flera dumpar kopieras får nästa USB-minnes FLPPY0 användas.



## 5 Överför craschdump till e-post och felrapport

Då USB-minnet sätts in i en annan dator visas endast FLPPY0.

Om ovanstående kopiering är rätt utförd kan dumparna överföras till ett mail eller annan media/plats för vidarebefordran till Supportline tillsammans med en felrapport.

Radera USB-minnets FLPPY0 på vanligt sätt i utforskaren (markera filen och tryck på "Delete") och återställ det till anläggningen.

## 6 Återställning av backup SY00

1. Välj ett av de två USB-minnena och placera det i FlexiDrive.
2. Se till att floppynummer 01 visas i displayen.
3. Utför sedan som vanligt vid återställning av SY00.

[För att Restore-kommandot ska fungera krävs att ~~Den tidigare SY00 inte är skrivskyddad måste vara omdöpt eller borttagen annars fungerar inte Restore-kommandot. Ett annat alternativ är att döpa om eller ta bort filen.~~](#)



4. När frågan om diskett 2 visas på skärmen – se till att aktivitetsindikeringen är släckt – välj floppynummer 02.
5. Gå vidare med återställningen enligt instruktionerna på skärmen.



Skapat av (Efternamn, Förnamn, org) Lindqvist, Lars, UHjs	DokumentID	Ev. ärendenummer TRV 2015/80875
--	------------	------------------------------------



## 7 Övrigt

När det inte sitter ett USB-minne i FlexiDrive så visas punkter efter siffrorna. Då går det inte att välja någon ny "diskett". När sedan minnet ansluts så slocknar punkterna och det går att välja "diskett".



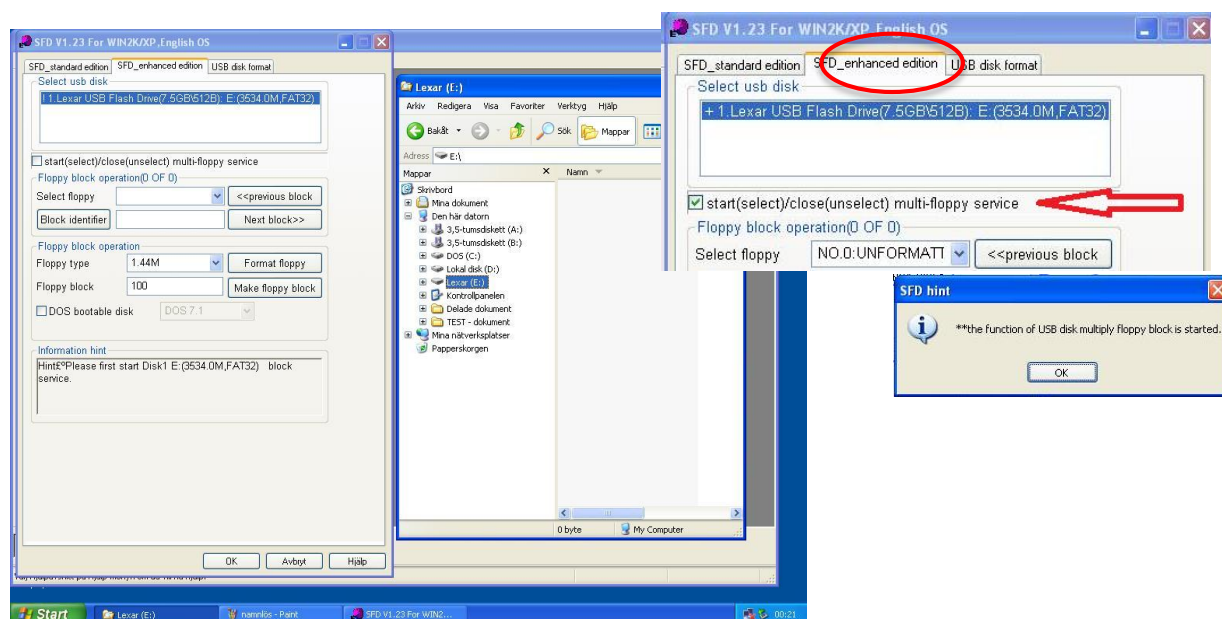
## 8 Formatering av USB-minne till FlexiDrive

*Utförs bara av viss personal*

Eftersom FlexiDrive fungerar som en vanlig diskettenhet för 3,5" disketter måste det USB-minne som används vara formaterat på ett speciellt sätt. Formateringen utförs via programmet "V123\_SFD.exe", som följer med varje FlexiDrive vid leverans.

Programmet finns i en "rar-fil" som måste packas upp innan användning.

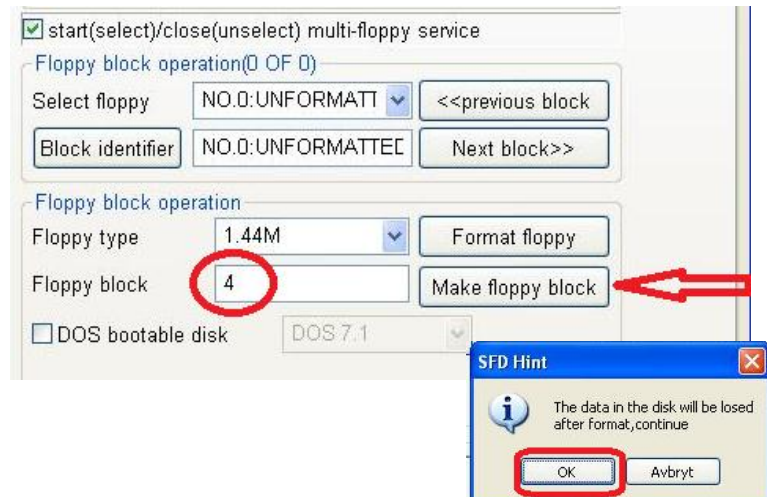
1. Öppna programmet samt utforskaren. Det är en fördel att ha dessa synliga bredvid varandra under formateringen och filhanteringen.
2. Sätt in ett tomt USB-minne i datorn och avvakta till programmet lästs in minnet.



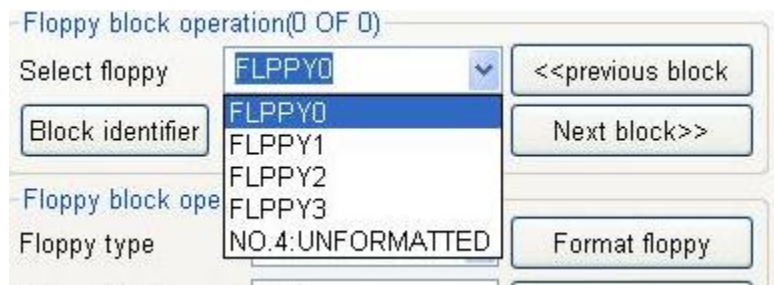
3. Flik "SFD\_enhanced edition" ska användas. Bocka i rutan "multi-floppy service".

Skapat av (Efternamn, Förnamn, org) Lindqvist, Lars, UHjs	DokumentID	Ev. ärendenummer TRV 2015/80875
--	------------	------------------------------------

4. Ändra antalet floppyblock till 4 och tryck på "Make floppy block". Nu formateras fyra (4) "disketter" på USB-minnet vilka döps automatiskt till FLPPY0-FLPPY3

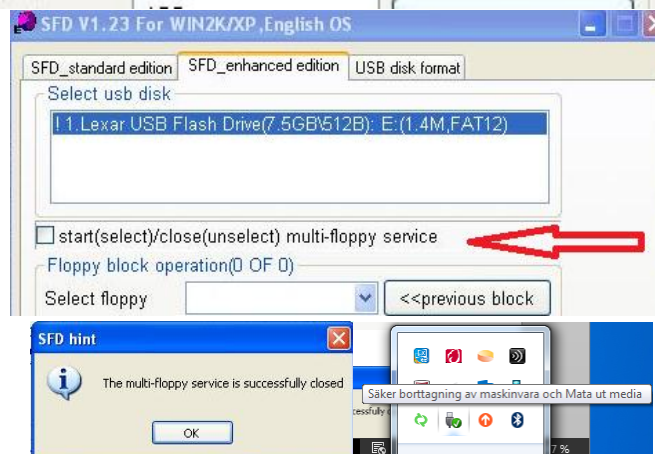


5. Nu kan man välja vilket floppynummer (diskett) man vill överföra filer till. När ex. FLPPY1 väljs öppnas ett nytt fönster i utforskaren. Nu kan filer dras till eller klistras in i detta utforskarfönster.



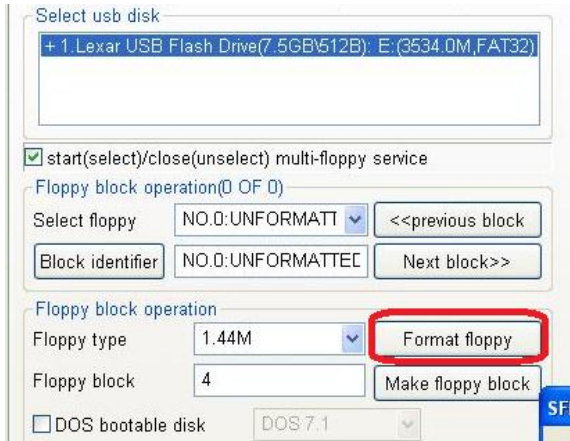
6. Efter att alla filer är på plats på USB-minnets "disketter" avbockas "multi-floppy service".

Välj därefter "säker borttagning ..... så kan USB-minnet tas bort ur datorn.



Skapat av (Efternamn, Förnamn, org) Lindqvist, Lars, UHjs	DokumentID	Ev. ärendenummer TRV 2015/80875
--	------------	------------------------------------

USB-minnet kan formateras per unikt floppynummer också. Då väljer man "Format floppy". Då berörs inte de andra floppynumren på USB-minnet.



Select usb disk

+ 1. Lexar USB Flash Drive(7.5GB\512B): E: (3534.0M, FAT32)

start(select)/close(unselect) multi-floppy service

Floppy block operation(0 OF 0)

Select floppy NO.0:UNFORMAT <<previous block

Block identifier NO.0:UNFORMATTEC Next block>>

Floppy block operation

Floppy type 1.44M **Format floppy**

Floppy block 4 Make floppy block

DOS bootable disk DOS 7.1