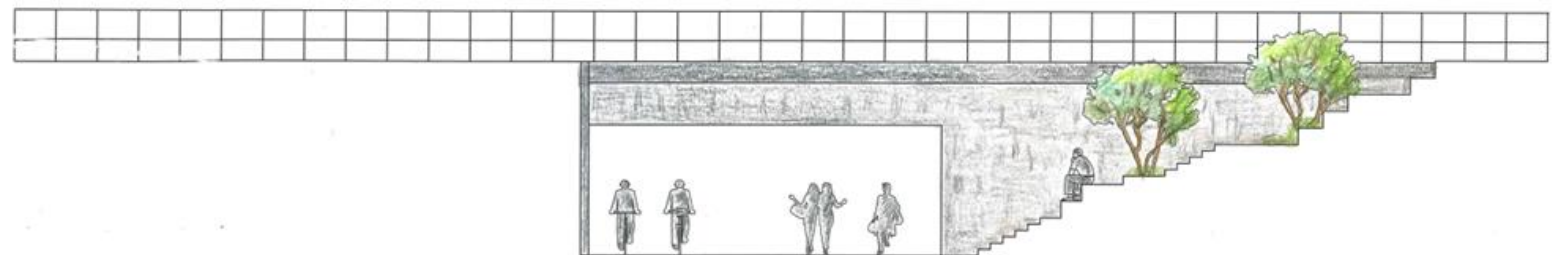


SAMRÅDSREDOGÖRELSE

Ansökan om vattenverksamhet för en gång- och cykeltunnel

Projekt Mäljarbanan, km 10 + 700

2017-02-23



Trafikverket, Projekt Mälarbanan

Postadress: Svetsarvägen 10, 171 41 Solna

E-post: trafikverket@trafikverket.se

Telefon: 0771-921 921

Dokumenttitel: Samrådsredogörelse

Författare: Katrin Eitrem Holmgren och Emma Rådahl, WSP

Dokumentdatum: 2017-01-19

Ärendenummer: TRV 2016/52536

Kontaktperson: Anna Mróz, miljöspecialist Trafikverket

Innehåll

SAMMANFATTNING	4
BESKRIVNING AV SAMRÅDET	4
SAMRÅDSKRETS	5
SAMRÅD	5
Samråd med berörd länsstyrelse	5
Samråd med berörd kommun	6
Samråd med berörda myndigheter	7
Samråd med övriga särskilt berörda	8
Ledningsägare, företag och privatpersoner	8
Privatpersoner	9
Underlag	10

I samrådsredogörelsen sammanställs och sammanfattas hur samrådet bedrivits, vilka synpunkter som kommit in från enskilda, myndigheter och organisationer samt var yttrandena, minnesanteckningar och protokoll från samrådet finns i sin helhet. I samrådsredogörelsen kommenterar Trafikverket de inkomna synpunkterna.

Sammanfattning

Ett samråd för en planerad gång- och cykeltunnel i Spånga har hållits med berörda mellan den 12 oktober och 25 november 2016. Samrådet hölls i omgångar där berörda fick minst tre veckor på sig att inkomma med ett yttrande. Ett informationsbrev skickades ut till samrådsgruppen med kortfattad information om projektet samt hänvisning till samrådsunderlaget som har varit tillgänglig via Trafikverkets hemsida samt på Trafikverkets kontor i Spånga. Ett samrådsmöte med Stockholms länsstyrelse och Stockholms miljöförvaltning hölls i början av november.

Totalt har det inkommit elva yttranden på samrådsunderlaget; fem från myndigheter och kommun (inklusive synpunkter som framfördes på samrådsmötet), fem från ledningsägare och företag samt ett från en privatperson. Några av dessa yttranden lyfter en oro för sättningskador medan en berörd önskar ytterligare kontakt med Trafikverket kring bland annat ledningssamordning.

Beskrivning av samrådet

Trafikverket har hållit samråd med berörda för en planerad gång- och cykeltunnel i Spånga. Syftet med samrådet var att informera berörda om att projektet kommer ge en temporär grundvattensänkning under byggtiden samt att ge berörda möjlighet att lämna synpunkter.

Samrådet genomfördes mellan den 12 oktober och 25 november 2016. Samrådet hölls i omgångar där berörda fick minst tre veckor på sig att inkomma med ett yttrande. Exploateringskontoret fick förlängd samrådstid till och med den 15 januari 2017. Samtliga identifierade parter fick ett brev skickat till sig med en kortfattad beskrivning av den planerade gång- och cykeltunneln. Vissa myndigheter fick detta brev som ett email. Brevet innehöll även information om att samrådsunderlaget (daterat 2016-09-19) fanns att tillgå på följande platser under samrådstiden:

- Trafikverkets hemsida, www.trafikverket.se/malarbanan
- Trafikverkets projektkontor i Spånga, Stormbyvägen 2-4

Under samrådstiden genomfördes även ett samrådsmöte med Stockholms länsstyrelse och Stockholms miljöförvaltning.

Samrådsrets

Samtliga lagfarna ägare samt ledningsrättsinnehavare inom ett identifierat influensområde på 250 meter från den tänkta gång- och cykeltunneln har blivit kontaktade angående projektet.

Utdrag på fastighetsägare och ledningsrättsinnehavare inom influensområdet har gjorts via Metria. Även sju stycken energibrunnar som har identifierats inom, alternativt strax utanför, influensområdet har ingått i samrådsretsen.

Utöver de som nämns ovan som bedömts kunna bli berörda, har även följande kommun och myndigheter getts möjlighet att lämna synpunkter:

- Stockholms kommun (Exploateringskontoret)
- Länsstyrelsen i Stockholms län
- Miljöförvaltningen i Stockholms stad
- Myndigheten för samhällsskydd och beredskap (MSB)
- Statens Geotekniska Institut (SGI)
- Sveriges Geologiska Undersökning (SGU)

Samråd

Samråd med berörd länsstyrelse

Ett samrådsmöte ägde rum med länsstyrelsen den 2 november 2016. Vid mötet deltog även Stockholms miljöförvaltning. Samrådsunderlaget var länsstyrelsen tillhanda cirka tre veckor innan det att samrådsmötet ägde rum.

Länsstyrelsen i Stockholms län

Yttrande: Under mötet med Länsstyrelsen framkom det bland annat att samrådsretsen skulle kompletteras med MSB, SGI och SGU. Det noterades även att det är viktigt att uppmärksamma möjliga skadeobjekt vid grundvattensänkningar samt att redogöra för översvämningsproblematiken i driftskedet. Förorenad mark diskuterades även och det framfördes att tidigare provtagningar i området har visat på problem med BTEX (bensen, toluen, etylbensen och xylene). Utdrag finns att få från länsstyrelsens databas med data från tidigare markprovtagningar. En fråga lyftes kring vilka skyddsåtgärder som kan komma att vidtas för att undvika att GC-tunneln skapar spridningsvägar för markföroreningar.

Trafikverkets bemötande: Efter mötet med länsstyrelsen har Trafikverket utökat samrådsretsen till att även omfatta MSB, SGU och SGI. Den ursprungliga satta samrådstiden till den 4 november 2016 förlängdes i och med detta till den 25 november 2016. Trafikverket kommer att ta del av tidigare utförda markundersökningar i området, däribland de som finns redovisade i länsstyrelsens databas. En kompletterande utredning

kommer göras därefter som även innefattar förslag på skyddsåtgärder som bl.a. beaktar risken för spridning av markföroreningar till följd av den planerade byggnationen.

Skadeobjekt och översvämningsproblematiken kommer även att utvecklas i miljökonsekvensbeskrivningen.

Samråd med berörd kommun

Stockholms kommun, Exploateringskontoret

Yttrande: Exploateringskontoret framför att den rådighet som beskrivs i samrådsunderlaget ska ses som en latent rättighet snarare än som faktiskt rådighet samt att fastän detaljplanen antas som tänkt kan den behöva genomföras. Staden efterlyser en beskrivning om hur detaljplanens antagande kommer att ge tillräckligt rådighet. Exploateringskontoret önskar även en utveckling av hur markavvattningsföretaget eventuellt påverkas av verksamheten, om det finns bevarandevärda träd i området som kan påverkas samt en närmare redovisning av hur Trafikverket kommit fram till storleken på influensområdet. Exploateringskontoret poängterar också vikten av att arbeten utförs på ett sådant sätt att Naturvårdsverkets riktvärden för byggbuller innehålls. Vidare efterfrågas hur länshållningsvattnet ska hanteras samt en tydligare redogörelse för den översvämningsrisk som kommer att uppstå vid höga flöden och skyfall. Staden poängterar att det är av stor betydelse att det inte leds ytterligare dagvatten till Bällstaån. Det noteras även att det finns skäl att fundera närmare på potentiella sättningsrisker i området.

Exploateringskontoret påpekar även att ett bra samarbete mellan staden och Trafikverket är av värde, liksom kommunikation mellan olika entreprenader, då flertalet projekt kan komma att ske samtidigt i influensområdet. Det informeras även om att staden planerar att börja anlägga VA-system och gator nordost om planerad gång- och cykeltunnel under 2017.

Trafikverkets bemötande: När det gäller rådighet ger detaljplanen rätt till permanent markåtkomst för gång- och cykeltunneln, vilket fullföljs genom lantmäteriförrättning. Järnvägsplanen ger rätt till tillfälligt nyttjande av mark som kommer behöva tas i anspråk för anläggandet av tunneln. Trafikverket avser att även försöka träffa överenskommelser med berörda fastighetsägare och ledningsägare.

Trafikverket kommer att beakta pågående och planerade byggprojekt i området. I miljökonsekvensbeskrivningen kommer översvämningsrisken tydliggöras samt åtgärder för detta. Ingen påverkan på naturvärden och markavvattningsföretag förväntas i dagsläget men om andra förutsättningar identifieras kommer dessa att beskrivas närmare i MKB. Storleken på influensområdet baserar sig på en provpumpning i det undre grundvattenmagasinet i läge för planerat schakt för gång- och cykeltunneln.

Buller och länshållningsvattnet kommer att hanteras i enlighet med kontrollprogram som Miljö- och hälsoskyddsnämnden i Stockholms stad förelagt Trafikverket att följa under byggtiden för Projekt Mälarbanan, delen Duvbo – Barkarby (MHN 2016-10-25). Trafikverket kommer även att vara i kontakt med miljöförvaltningen inför och under arbetets gång och löpande diskutera hantering av olika miljöärenden.

Samråd med berörda myndigheter

Miljöförvaltningen i Stockholms Stad

Yttrande: Miljöförvaltningen deltog på samrådsmötet med Länsstyrelsen den 2 november 2016, och inkom inte med separat yttrande. Miljöförvaltningen undrade under mötet varför det inte går att anlägga en bro över järnvägen istället för en tunnel.

Trafikverkets bemötande: Trafikverket redogjorde för alternativ med bro över järnvägen, och att tillräckligt markutrymme saknas för broramperna, då en bro med ramper tar betydligt mer mark i anspråk jämfört med nu föreslagen GC-tunnel.

Myndigheten för samhällsskydd och beredskap (MSB)

Yttrande: MSB avstår från att yttra sig i ärendet.

Trafikverkets bemötande: Trafikverket tackar för yttrandet.

Sveriges Geologiska Undersökning (SGU)

Yttrande: SGU hade inget att erinra mot projektet och anser att de geologiska/geotekniska förutsättningarna är redovisade på ett bra sätt.

Trafikverkets bemötande: Trafikverket tackar för yttrandet.

Statens Geotekniska Institut (SGI)

Yttrande: SGI yttrar att det är bra att frågor om föroreningar och masshantering är beaktat tidigt i projektet, SGI vill dock uppmärksamma att förändrade strömningsriktningar hos grundvattnet kan påverka föroreningsspridningen.

SGI yttrar vidare att grundämnen kan förekomma i förhöjda halter i berg och frisättas vid sprängning, samt att sprängning kan ge upphov till förhöjda kvävehalter i miljön. SGI rekommenderar därför att ytterligare utredningar av bergets egenskaper och hur berget ska användas tas fram. SGI förutsätter också att en strategi tas fram för hur uppkomst av förorening i mark eller vatten i samband med byggnationen ska förhindras och/eller kontrolleras.

Vidare yttrar SGI att det i samrådsunderlaget beskrivs att äldre pålgrundlagda byggnader ej bedöms som känsliga och ställer sig frågande till om eventuella påhängslaster orsakade av grundvattensänkning har beaktats. SGI anser att handlingen bör innefatta en bedömning av detta. SGI önskar även en utveckling av resonemanget att flertalet av de byggnader som är belägna på lerjordar närmast schakten, är anlagda senare än 1970, och därmed kan förmodas vara grundlagda på ett sådant sätt att de inte påverkas negativt vid en grundvattennivåsänkning.

SGI anser också att handlingen bör kompletteras med en bedömning av risken för eventuell upplyftning av betongtunnel och -tråg i permanentsskedet.

Slutligen önskar SGI uppmåna till försiktighet i samband med schaktarbeten samt upplag av massor då det tidigare förekommit skredproblematik längs Bällstaån längre nedströms.

Trafikverkets bemötande: Trafikverket kommer att utreda risk för förorenings spridning till grundvatten orsakade av GC-tunneln i bygg- och driftskedet. Även omfattning av bergschakt (sprängning) kommer att studeras i Trafikverkets fortsatta arbete med detaljprojektering. I samband med detta arbete kommer även utredas risker för sättningar i omgivande mark orsakade av den tillfälliga grundvattenbortledningen.

Trafikverket kommer i det fortsatta arbetet analysera om den tillfälliga grundvattensänkningen kan komma att påverka platt- och pålgrundlagda byggnader inom influensområdet. I den kommande detaljprojekteringen kommer även risk för upplyftning av GC-tunnelns betongkonstruktioner utredas.

Beroende på bergmassornas kommande användningsområde kommer bergets egenskaper att beaktas och samråd med tillsynsmyndigheten. Även hanteringen av länshållningsvatten och eventuella markföroreningar kommer hanteras i samråd med tillsynsmyndigheten och i enlighet med kontrollprogram som Miljö- och hälsoskyddsnämnden i Stockholms stad förelagt Trafikverket att följa under byggtiden för Projekt Mälarbanan, delen Duvbo – Barkarby (MHN 2016-10-25).

Samråd med övriga särskilt berörda

Samtliga inom den definierade samrådsgruppen har fått ett informationsbrev om projektet samt har haft tillgång till samrådsunderlaget via Trafikverkets hemsida under cirka tre veckor.

Ledningsägare, företag och privatpersoner

Ellevio AB

Yttrande: Inom influensområdet för gång- och cykeltunneln har Ellevio ett nytt 110 kV kabelförband. Åtgärder ska vidtas för att säkerställa att kablarna inte skadas i samband med byggnationen. Innan arbeten med gång- och cykeltunnel inleds förutsätts att överenskommelse om genomförande har ingåtts med Trafikverket för utbyggnad av Mälarbanan. I yttrandet framförs även vikten av att befintligt och planerat 11 kV och 0,4 kV distributionsnät för el beaktas i berörda detaljplaner. En önskan att Ellevio AB ska bli kontaktad för ledningssamordning uttrycktes.

Trafikverkets bemötande: Trafikverket har en pågående dialog med Ellevio gällande upprättande av avtal som omfattar samtliga arbeten med Projekt Mälarbanan på sträckan Duvbo- Spånga och som kan komma att beröra Ellevios ledningar. Byggnationen av gång- och cykeltunneln kommer att omfattas av detta avtal.

KF Fastigheter

Yttrande: Önskar att Trafikverket redovisar förslag på hur det säkerställs att byggandet av gång- och cykeltunneln sker på ett sådant sätt att det inte uppstår sättningar inom Ferdinand 9. KF Fastigheter äger fastigheten Ferdinand 9 där ny detaljplan medger byggnation av lokaler och parkering i bottenplan.

Trafikverkets bemötande: Ferdinand 9 är i dagsläget en obebyggd tomt. Ursprungliga byggnader är bortrivna. Spont kommer att användas i samband med byggnationen vilket reducerar inläckage av grundvatten och därmed även begränsar området för en grundvattensänkning. Trafikverket kommer kontrollera om grundvattenrör behöver installeras nära fastigheten för kontroll av grundvattennivåer under byggtiden.

Norrvatten

Yttrande: Avstår att framföra synpunkter i ärendet då Norrvatten saknar huvudvattenledningar eller anläggningar inom det aktuella planområdet.

Trafikverkets bemötande: Trafikverket tackar för yttrandet.

Stockholm Vatten AB

Yttrande: Stockholm Vatten AB påpekar att dagvattenpumpstationen som nämns i samrådsunderlaget kan hamna lägre än -0,4 som nu är angivet. De framför att anläggandet av dagvattenpumpstationen utförs av Trafikverket för Stockholm Vatten VA ABs räkning. I yttrandet noteras det även att Stockholms dagvattenstrategi som det refereras till under rubrik 5.1.2 i samrådshandlingen inte är den senaste strategin som antogs 2015-03-09.

Trafikverkets bemötande: Informationen gällande grundläggningsnivå för dagvattenpumpstationen samt Stockholms dagvattenstrategi kommer tas med i Trafikverkets fortsatta arbete med tillståndsansökan för vattenverksamhet.

Svenska Kraftnät

Yttrande: Har inget att erinra mot upprättat förslag och saknar ledningar i anslutning till aktuellt område. De påpekar dock att det kan finnas regionnät inom aktuellt planområde och att regionnätsägare därmed bör samrådas med. Svenska Kraftnät informerar vidare om Geodataportalen där information om deras anläggningsobjekt finns att tillgå samt dokument som beskriver Svenska Kraftnäts framtida planer för stamnätet för el.

Trafikverkets bemötande: Trafikverket tackar för yttrandet och för informationen.

Privatpersoner

Boende i närområdet

Yttrande: Boende i fastighet Assar 1 (Spånstigen 30) känner sig orolig för att arbetet i samband med projektet kommer att orsaka skador på dennes hus. Trähuset på lera som boende bor i har fått tidigare sättningsskador i samband byggandet av Käppalatunneln innan 1970.

Trafikverkets bemötande: Grundvattensänkningen kommer att vara tillfällig och Trafikverket kommer att övervaka grundvattennivåerna i syfte att undvika skador på fastigheter som resultat av den tillfälliga grundvattensänkningen. Spont kommer att användas i samband med byggnation som reducerar inläckage av grundvatten och därmed även begränsar området för en grundvattensänkning. Trafikverket kommer kontrollera om grundvattenrör behöver installeras intill fastigheten för kontroll av grundvattennivåer under byggtiden. Trafikverket kommer också att upprätta en "Riskanalys för omgivningspåverkan" där bland annat ingår syneförrättning av närliggande byggnader som kan ta skada av sprängningsarbetena och grundvattensänkningen.

Underlag

Minnesanteckningar från samrådsmöte med Stockholms länsstyrelse och Stockholms miljöförvaltning samt inkomna yttranden finns sparade i Trafikverkets diarium på dnr TRV 2016/52536.

Erika Eklund

Projektledare



TRAFIKVERKET

Trafikverket, 172 90 Sundbyberg. Besöksadress: Solna strandväg 98, 171 54 Solna.
Telefon: 0771-921 921, Texttelefon: 010-123 50 00

www.trafikverket.se