

Väg 222 Skurubron

WSP Konsultuppdrag

PM Trafikanalys

VÄGPLAN
FASTSTÄLLELSEHANDLING
2015-10-21
0T140001.doc

| Granskare | Godkänd av | Ort | Datum |
|-------------|---------------|-----------|------------|
| Magnus Lind | STIG HAGSTRÖM | STOCKHOLM | 2015-10-21 |

| | |
|------------------------|-----------------------|
| Objektnamn | Väg 222 Skurubron |
| Entreprenadnummer | |
| Entreprenadnamn | WSP Konsultuppdrag |
| Beskrivning 1 | PM Trafikanalys |
| Beskrivning 2 | |
| Beskrivning 3 | |
| Beskrivning 4 | |
| Information | |
| Diarienummer | |
| Konstruktionsnummer | |
| Objektnummer | 8446031 |
| Projekteringssteg | VÄGPLAN |
| Statusbenämning | FASTSTÄLLELSEHANDLING |
| Företag | WSP SVERIGE AB |
| Författare/Konstruktör | Otto Åstrand/Chris G |
| Externnummer | 10155388 |



Innehåll

| | | |
|-------|---|----|
| 1 | Läshänvisning | 3 |
| 2 | Bakgrund | 4 |
| 3 | Dygnssimulering | 5 |
| 3.1 | Förutsättningar | 5 |
| 3.2 | Resultat | 6 |
| 3.2.1 | Nuläge | 6 |
| 3.2.2 | Utredningsalternativet, 2030 utan avgift..... | 7 |
| 3.2.3 | Utredningsalternativet, 2030 med avgift..... | 7 |
| 3.3 | Prognosår 2040 utan avgift på nya Skurubron..... | 8 |
| 3.4 | Analys..... | 8 |
| 3.4.1 | Omfördelning av trafik..... | 8 |
| 4 | Mikrosimulering | 9 |
| 4.1 | Restider | 10 |
| 4.2 | Kapacitetsresultat..... | 11 |
| 4.2.1 | Utredningsalternativet 2030 med avgift förmiddagen | 11 |
| 4.2.2 | Utredningsalternativet 2030 med avgift eftermiddagen | 11 |
| 4.2.3 | Utredningsalternativet 2030 utan avgift förmiddagen | 11 |
| 4.2.4 | Utredningsalternativet 2040 utan avgift förmiddagen | 11 |
| 4.2.5 | Utredningsalternativet 2030 utan avgift eftermiddagen | 11 |
| 4.2.6 | Utredningsalternativet 2040 utan avgift eftermiddagen | 11 |
| 4.3 | Mikrosimulering sammanfattning | 12 |
| 5 | Bilaga 1, Tekniska data dygnssimulering | 13 |
| 5.1 | Trafikefterfrågan..... | 13 |
| 5.2 | Scenariohantering | 13 |
| 6 | Bilaga 2, Tekniska data mikrosimulering..... | 16 |
| 6.1 | Utredningsalternativet 2030 med avgift förmiddagen | 17 |
| 6.2 | Utredningsalternativet 2030 med avgift eftermiddagen | 18 |
| 6.3 | Utredningsalternativet 2030 utan avgift förmiddagen | 19 |
| 6.4 | Utredningsalternativet 2030 utan avgift eftermiddagen | 20 |
| 6.5 | Utredningsalternativet 2040 utan avgift förmiddagen | 21 |
| 6.6 | Utredningsalternativet 2040 utan avgift eftermiddagen | 22 |

1 Lëshänvisning

Detta PM redovisar trafikanalyser som gjorts i arbetsplanens projekteringsskede. I vägutredningen gjordes analyser som redovisar kodning och kalibreringsarbete med den använda Mesomodellen. Resultaten från dessa analyser såsom skillnader mellan de olika förslagen på brolägen och trafikplatsutformning redovisas i *PM Mesosimulering*¹ samt i *PM Trafikprognos med Sampers*².

I vägplanens projekteringsskede prövas de utformningar som Trafikverket, Nacka kommun och Värmdö kommun har valt att gå vidare med. Denna utformning har dels utvärderats med hjälp av en dygnsmodell i Mesomodell, men även analyserats i en detaljerad mikrosimuleringsmodell, detta för att kunna trimma utformningen av nya Skurubron och det närliggande lokalvägnätet.

¹ OT140051- Väg 222 Skurubron, *PM Mesosimulering*

² OT140052- Väg 222 Skurubron, *PM Trafikprognos med Sampers*

En makroprognos gjordes baserad på den regionala utvecklingsplanen men med Nackas och Värmdös kommuners markanvändningsprognoser som ligger högre än regionens. Prognosen gjordes med och utan avgifter för horisontår 2030. Den beräknade trafikfördelningen på dygnsnivå delades upp i kvartsintervall. Trafiken simulerades sedan i en mesomodell för att studera köupbyggnad vid olika trafikplatsalternativ.

2 Bakgrund

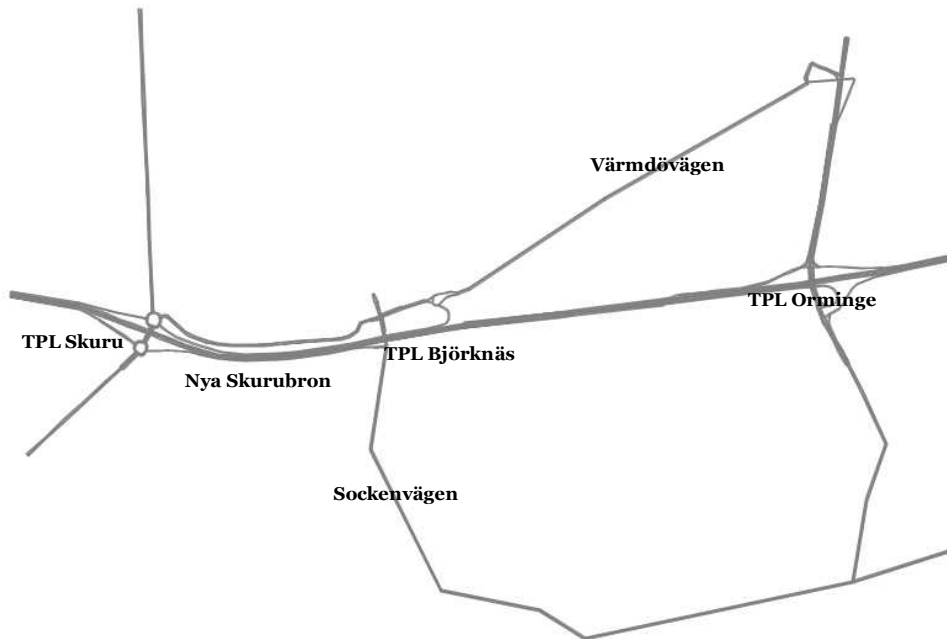
I tidigare trafikanalysen studerades för- respektive eftermiddagens maxtimtrafik för att utreda framkomligheten och jämföra olika alternativ med varandra. I detta skede har två typer av analyser genomförts för det utformningsförslag som Trafikverket, Nacka och Värmdö kommun valt att gå vidare med:

- **Dygnssimulering.** Avgiftens betydelse på trafiken över dygnet har analyserats med hjälp av tidigare framtagen Mesomodell med en simulering över hela dygnet.
- **Mikrosimulering (FM+EM).** Detaljutformning av trafikplatser och närliggande korsningar på lokalvägnätet har studerats i en mikrosimuleringsmodell. Indata till denna modell har varit trafikflöden från Mesomodellen med för- och eftermiddagens maxtimtrafik.

3 Dygnssimulering

3.1 Förutsättningar

Till grund för dessa analyser ligger tidigare arbete med vägutredningen som redovisats i *PM Mesosimulering*³ samt i *PM Trafikprognos med Sampers*⁴. Det modellerade området visas översiktligt i Figur 1.



Figur 1. Översiktsbild över modellområdet

I simuleringarna har vardagsmedeldygn analyserats för följande scenarion:

- **Dagens trafik.** 2013 års trafiknivå och utformning av Skurubron.
- **Nollalternativet (2040 års trafikefterfrågan).** Nollalternativet i detta fall innebär dagens utformning med tillägget av ny påfartsramp från Björknäs i västgående riktning som ersätter dagens påfartsramp som har stopplikt.
- **Utredningsalternativet 2030-scenarion.** Fastslagen utformning med Nya Skurubron, analyseras med och utan avgift på Nya Skurubron
- **Utredningsalternativet 2040-scenarion.** Fastslagen utformning med Nya Skurubron, analyseras utan avgift på Nya Skurubron

Av de framtida scenarierna har år 2030 modellerats både med och utan avgift på Nya Skurubron. Syftet med dygnssimuleringen var att titta på den omflyttning av trafik som uppkommer på grund av avgiften på Nya Skurubron (4 SEK). Olika typer av trafikanter värderar sin restid olika, därför har dessa delats upp enligt Tabell 1 som visar fem olika klasser och fördelningen av dessa över dygnet. Fördelningen mellan de olika klasserna baseras på trafikprognosen med Sampers och gäller för snittet i Skurusundet.

³ OT140051- Väg 222 Skurubron, *PM Mesosimulering*

⁴ OT140052- Väg 222 Skurubron, *PM Trafikprognos med Sampers*

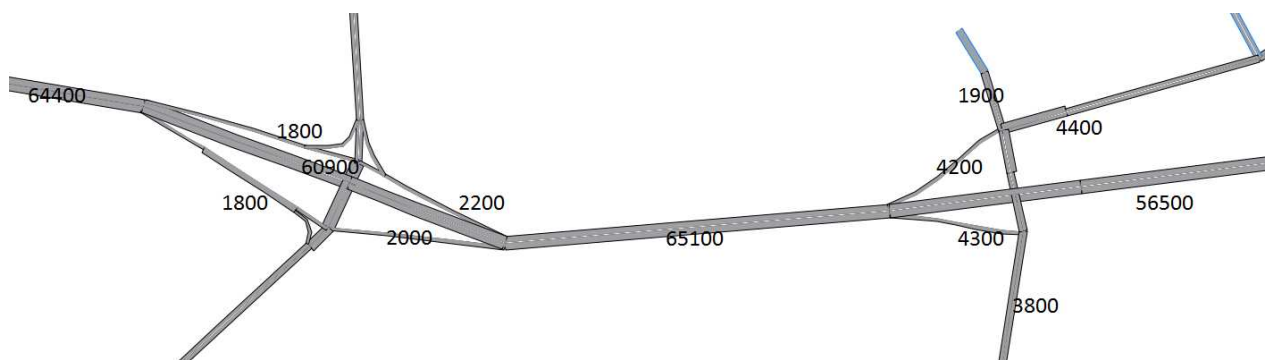
Tabell 1. Tidsvärdering och andel av den totala trafiken per tidsvärdesklass under tre olika tidsperioder.

| Klass | Tidsvärdering | Andel | | |
|-------|---------------|-------|------|------|
| | | FM | EM | Låg |
| 1 | 43 kr/h | 5 % | 18 % | 34 % |
| 2 | 76 kr/h | 17 % | 16 % | 12 % |
| 3 | 97 kr/h | 36 % | 29 % | 15 % |
| 4 | 136 kr/h | 17 % | 14 % | 9 % |
| 5 | 453 kr/h | 25 % | 23 % | 30 % |

3.2 Resultat

3.2.1 Nuläge

För att få fram trafikefterfrågan för nuläget har 2007 års efterfrågan från Sampers interpolerats fram med hjälp av 2030 års Sampers-efterfrågan. Resultatet visas i Figur 1 nedan:

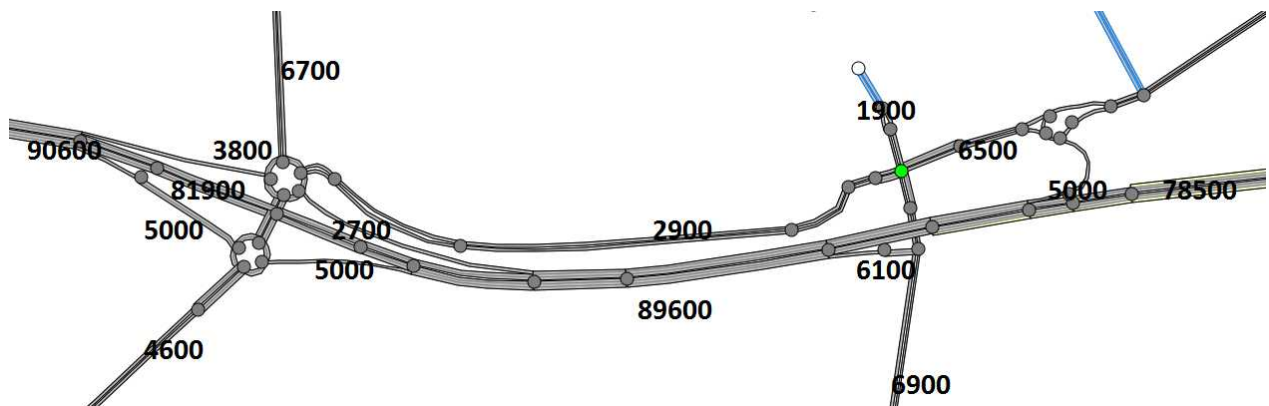


Figur 2. Dygnsflöde, nuläge, uttryckt i fordon/vardagsmedeldygn

Resultaten från denna simulering är endast teoretisk. Simuleringarna visar på köbildning över Skurusundet, kö som i stort sätt består under hela dygnet.

3.2.2 Utredningsalternativet, 2030 utan avgift

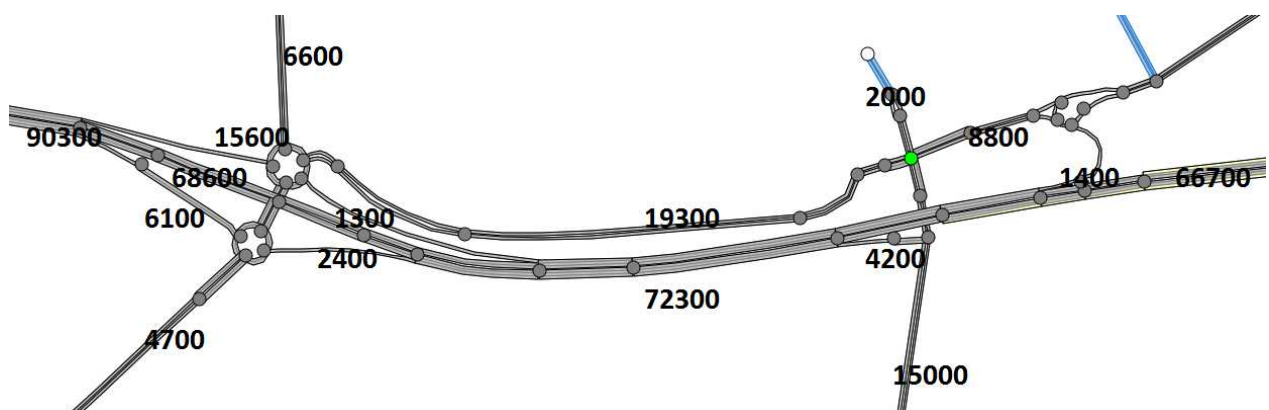
Figur 3 visar dygnsflödet för år 2030 utan avgift på Nya Skurubron.



Figur 3. Dygnsflöde 2030 utan avgift, uttryckt i fordon/vardagsmedeldygn

3.2.3 Utredningsalternativet, 2030 med avgift

Figur 4 visar dygnsflödet för år 2030 med avgift på Nya Skurubron.



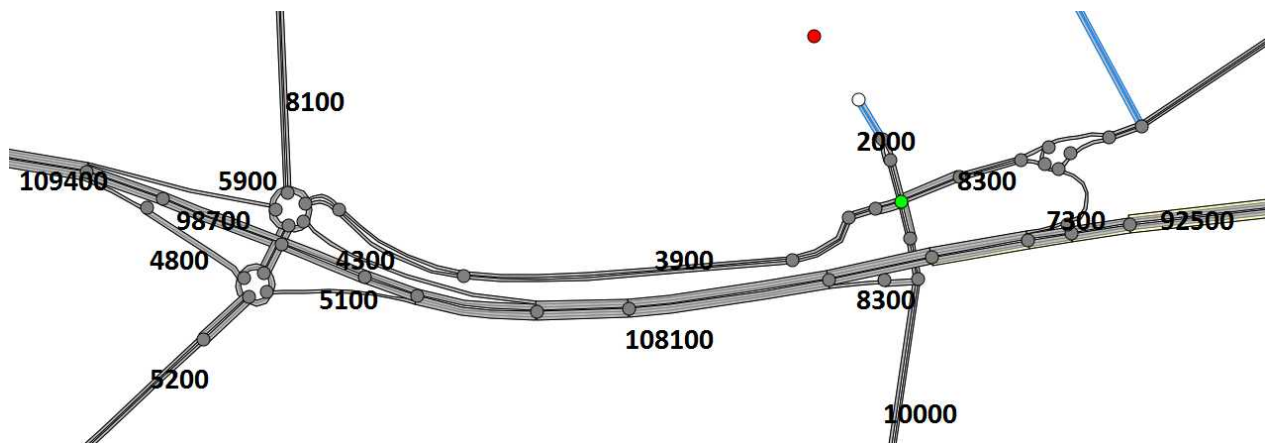
Figur 4. Dygnsflöde 2030 med avgift, uttryckt i fordon/vardagsmedeldygn

Effekten av avgiften blir att en stor del av trafiken, cirka 16000 fordon/dygn, väljer att åka den icke avgiftsbelagda gamla Skurubron. Denna omfördelning av trafiken sker över hela dygnet, men procentuellt sett så är den störst under lågtrafiktiden. Bilisternas tidsvärde är då lägre, men en annan bidragande orsak är att framkomligheten under lågtrafik är god, vilket gör att skillnaden i restid mellan den gamla och nya bron blir mycket liten.

3.3 Prognosår 2040 utan avgift på nya Skurubron

För att få fram trafikefterfrågan för prognosåret 2040 har efterfrågan från Sampers från 2030 räknats upp med cirka 2 % årligen, vilket är den takt som trafikefterfrågan ökar mellan 2007 och 2030 enligt Sampers.

Figur 5 visar dygnsflödet för år 2040 utan avgift på Nya Skurubron.



Figur 5. Dygnsflöde 2040 utan avgift, uttryckt i fordon/vardagsmedeldygn

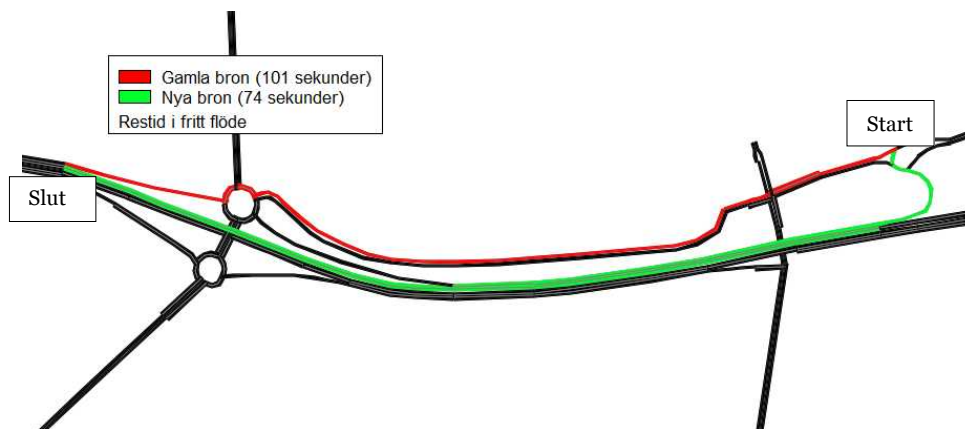
3.4 Analys

3.4.1 Omfördelning av trafik

Resultaten för år 2030 visar på en överflyttning av trafik från Nya Skurubron till gamla bron då avgift läggs på bron. I dessa analyser har utgångspunkten varit att korsningen Sockenvägen-Värmdövägen är signalreglerad. Framkomligheten i signalen är begränsande för hur omfördelningen av trafik blir. Ju bättre framkomlighet i korsningen, desto större blir omfördelningen av trafik.

Av tidsvärdesklasserna kan man dra slutsatsen att en större andel bilister kommer att undvika avgiften under lågtrafik då tidsvärderingen generellt är lägre. Under lågtrafik är det också god framkomlighet på hela vägnätet och en kort omväg över gamla Skurubron resulterar inte i nämnvärt längre restid

Figur 6 visar två ruttval från påfartsrampen i Björknäs till väg 222 i väst. Restiden i fritt flöde är 101 sekunder över den gamla bron, och 74 över den nya, vilket innebär att restiden över gamla bron enbart är 27 sekunder längre än över den nya. Med en kostnad av 4 SEK på Nya skurubron så skulle samtliga tidsvärdesklasser välja ruttan över den gamla bron i fritt flöde.



Figur 6. Jämförelse av restid i fritt flöde.

4 Mikrosimulering

Begreppet simulering förknippas med att återskapa systemprocesser i en artificiell miljö. När det gäller Trafiksimulering är det processer hos trafiksystemet som återskapas i en datoriserad miljö. Ordet ”mikro” i detta sammanhang syftar till ”mikroskopisk” vilket innebär en mycket hög grad av detalj. I en mikrosimulering skapas en modell av trafiken som består av statiska och dynamiska element. De statiska elementen som t.ex. vägar, körfält, stopplinjer m.m. är icke-rörliga i modellen medan dynamiska element såsom trafikanter och fordon rör sig i tid och rum.

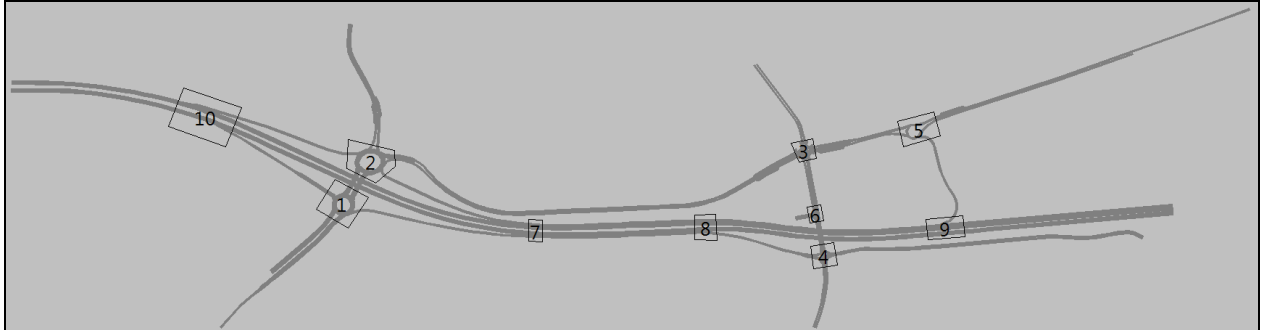
I mikroskopiska trafiksimuleringsmodeller gestaltas de enskilda elementens funktionalitet samt på vilket sätt de interagerar med andra element. I de flesta mikrosimuleringsverktyg modelleras interaktionerna mellan trafikanter, fordon och trafikmiljö. Varje fordon har en förare som har ett visst beteende. Detta beteende bestämmer samspelet med andra trafikanter (andra förare eller fotgängare och cyklister), interaktionen med bilen (t.ex. acceleration och inbromsning), samt interaktionen med trafikmiljön (t.ex. hur fort man kör i förhållande till linjeföringen och hastighetsskyltarna m.m.).

Mikrosimuleringsprogrammet VISSIM har använts för att testa utformningarna av korsningar i anslutningen till nya Skurubron. Fyra scenarier har testats:

- Utredningsalternativet 2030 med avgift förmiddagens maxtimme
- Utredningsalternativet 2030 med avgift eftermiddagens maxtimme
- Utredningsalternativet 2030 utan avgift förmiddagens maxtimme
- Utredningsalternativet 2030 utan avgift eftermiddagens maxtimme

Trafiken för alla scenarier har hämtats från mesomodellen Dynameq.

4.1 Restider



Figur 7: Nodbild

I Tabell 2 nedan kan man se restider och antal fordon från VISSIM för fyra olika scenarier. Figur 7 visar hur trafikmodellen representerar vägnätet genom ett system av länkar och noder där noderna utgör korsningar eller förbindelser med områden utanför modellen. Restiderna är baserade på flera olika simuleringar. Precis som i verkligheten kommer restiderna att slumpmässigt variera. De tider som anges används därför för att kunna jämföra alternativ snarare än att förutsäga framtida restider. Restiderna beräknas till/från Värmdövägen i öst (nod 5, Figur 7) till/från Väg 222 i väst (nod 10, Figur 7). Från öst till väst dvs. från Värmdövägen i Björknäs mot Stockholm är restiderna betydligt snabbare via den nya bron oavsett tiden på dygnet och om det finns en avgift på den nya bron. På förmiddagen ser man att ungefär 80 % av resenärer mot Stockholm (som åker via Värmdövägen i Björknäs) väljer den nya bron när den är avgiftsbelagd. Detta ökar till 98 % när avgiften tas bort. Totala antal resenärer ökar också när avgiften tas bort på grund av att mindre tidskritiska resor undviks under rusningen när bron är avgift belagd.

I riktningen väst till öst dvs. från väg 222 väster om Skurubron till Värmdövägen i Björknäs är tidsskillnaden mellan den gamla och nya bron stor på förmiddagen men väldigt liten på eftermiddagen. På förmiddagen när avgiften tas bort åker ingen via den gamla bron. Detta är för att restiderna är snabbare via den nya bron under låg trafik. På eftermiddagen åker flera via den nya bron när avgiften tas bort men restiderna är väldigt lika via den nya och gamla bron, oavsett avgift. Detta kan förklaras med att vägnätverket är högbelastad under eftermiddagstrafik i denna riktning som leder till en jämfördelning av rutt val när trafiken söker den snabbaste vägen.

Tabell 2: Restider från VISSIM

| | 2030 FM med avgift | | 2030 FM utan avgift | | 2040 FM utan avgift | |
|--------------------|--------------------|--------------|---------------------|--------------|---------------------|--------------|
| | Tid (Sek) | Antal Fordon | Tid (Sek) | Antal Fordon | Tid (Sek) | Antal Fordon |
| Öst-Väst gamla bro | 187 | 90 | 192 | 14 | 226 | 13 |
| Öst-väst ny bro | 99 | 351 | 96 | 599 | 144 | 679 |
| Väst-öst gamla bro | 169 | 97 | 0 | 0 | 0 | 0 |
| Väst-öst ny bro | 102 | 51 | 134 | 91 | 537 | 57 |

| | 2030 EM med avgift | | 2030 EM utan avgift | | 2040 EM utan avgift | |
|--------------------|--------------------|--------------|---------------------|--------------|---------------------|--------------|
| | Tid (Sek) | Antal Fordon | Tid (Sek) | Antal Fordon | Tid (Sek) | Antal Fordon |
| Öst-Väst gamla bro | 145 | 159 | 176 | 14 | 176 | 14 |
| Öst-väst ny bro | 91 | 66 | 91 | 97 | 92 | 115 |
| Väst-öst gamla bro | 128 | 127 | 123 | 57 | 132 | 66 |
| Väst-öst ny bro | 125 | 65 | 123 | 124 | 166 | 139 |

4.2 Kapacitetsresultat

Detaljerade resultat för fördröjning och kö finns i bilaga 2 paragraf 6.1 till 6.6.

4.2.1 Utredningsalternativet 2030 med avgift förmiddagen

I det här scenariot väljer en stor andel bilister från Björknäs att åka via den gamla bron för att undvika avgiften på nya Skurubron. Detta leder till kö på gamla brons avfartsramp vid trafikplats Skuru Norr (nod 2 i figur 7) som skapar en medelfördröjning av upp till 29 sekunder.

Det finns också köbildning vid korsningen Värmdövägen/Klintvägen/Sockenvägen (nod 3) som leder till fördröjning av mellan 20 och 50 sekunder. Detta är för att det finns mycket trafik både från Sockenvägen och från Värmdövägen österifrån som vill åker via gamla bron.

Kapacitetsproblemen som beskrivs ovanför är inom rimliga gränser och problem uppstår över korta tidsperioder. Alla andra korsningspunkter i nätverket fungerar utan problem.

4.2.2 Utredningsalternativet 2030 med avgift eftermiddagen

På eftermiddagen är trafikens huvudström i riktning väst till öst. En stor andel bilister som har målpunkter i Björknäs åker via den gamla bron även på eftermiddagen. Detta leder till medelfördröjningar av mellan 25 och 60 sekunder vid korsningen Värmdövägen/Klintvägen/Sockenvägen (nod 3). Den nya Skurubron är relativt högbelastad i riktning mot Värmdö. Växlingssträckan mellan påfarten från Skuru (nod 7) och avfarten till Björknäs (nod 4) är kort men fungerar trots det bra.

4.2.3 Utredningsalternativet 2030 utan avgift förmiddagen

Tas avgiften bort åker mer trafik på nya Skurubron vilket leder till köer på avfartsrampen på Skurusidan (node 2, figur 7) och även vävningsproblem på bron när bilister försöka svänga av vid Trafikplats Skuru Norr (node 7, figur 7). Simuleringarna visa att problemen är begränsade i omfattning och tid och sker bara vid enstaka simuleringar.

Det största problemet är vid den nya cirkulationsplatsen (droppen) i anslutning till den nya påfartsrampen från Björknäs (nod 5) och som inte tillhör vägplanen för Skurubron. Mycket trafik österifrån (900 fordon) som svänger vänster i droppen mot påfartsrampen gör det svårt för trafik västerifrån (cirka 200 fordon) att komma in i cirkulationen. Detta skapar problem med köbildning på Värmdövägen österut och så småningom även på Sockenvägen.

4.2.4 Utredningsalternativet 2040 utan avgift förmiddagen

De problem som uppstår i utredningsalternativet 2030 utan avgift på förmiddagen är förstärkta år 2040 då trafiken är 20% högre än 2030. Den nya droppen i Björknäs skapar stora problem på Värmdövägen och Sockenvägen som leder till köer på avfartsrampen vid trafikplats Björknäs syd (nod 4). Det i sin tur leder till köer på motorvägen (nya bron), vilket innebär en restid av nästan 9 minuter från Skuru till Björknäs på morgonen år 2040 (se Tabell 2.)

4.2.5 Utredningsalternativet 2030 utan avgift eftermiddagen

Skillnaden mellan 2030 med och utan avgift på eftermiddagen är väldigt liten. Något fler bilister med målpunkter i Björknäs åker via nya Skurubron när den är avgiftsfri. Det leder till att korsningen Värmdövägen/ Klintvägen/Sockenvägen (nod 3) fungerar bättre jämfört med 2030 med avgift. De andra korsningarna i nätverket fungerar utan problem.

4.2.6 Utredningsalternativet 2040 utan avgift eftermiddagen

Under detta scenario är kölängderna och restiderna något längre än 2030 utan avgift på eftermiddagen då trafiken är 20% högre. Vävningssträckan mellan på- och avfartsramper för östgående trafik är svårare och leder ibland till köer på den nya bron. Den nya droppen i Björknäs som är problematisk under förmiddagen skapar även problem år 2040 på eftermiddagen men inte i samma utstäckning

som på förmiddagen. Restiden ökar med cirka 40 sekunder mellan Skuru och Björknäs jämfört med år 2030.

4.3 Mikrosimulering sammanfattning

Mikrosimuleringen har visat att de förslagna korsningsutformningarna fungerar bra generellt år 2030. Trafikplats Skuru Norr (nod 2) är högbelastad under morgonrusning, framförallt när nya Skurubron är avgiftbelagd. Korsningen Värmdövägen/Klintvägen/Sockenvägen (nod 3) är också högbelastad på förmiddagen, som värst i scenariot med avgift på Skurubron. Den här korsningen styr trafikanternas val av resväg eftersom signalinställningar kan påverka restiderna till och från båda broarna. Det är möjligt att till exempel ge en ökande del av gröntiden till trafik som ska till och från den nya bron men det kan samtidigt ge långa kötider för de som försöker undvika avgifter. Vår utgångspunkt har därför varit att fördela gröntiderna som om det inte fanns någon avgift.

När avgiften tas bort blir den nya bron mer attraktiv och den nya cirkulationen (droppen) vid den nya påfartsrampen blir då en flaskhals. Denna del ingår inte i vägplanen för Skurubron men vi bedömer det som relativt lätt att då bygga om cirkulationen för att öka kapaciteten om problemen uppstår i framtiden.

År 2040 är trafiken beräknad att bli 20% högre än 2030. Detta leder till längre köer och fördröjningar i hela området men värst blir det vid den nya droppen i Björknäs som måste byggas om i framtiden för att hantera den förväntade ökade trafikmängden år 2040.

5 Bilaga 1, Tekniska data dygnsimulering

5.1 Trafikefterfrågan

För att få fram en matris över hela dygnet togs trafikfördelningsprofiler för hela dygnet fram. Detta gjordes för tre typer av resor: Genom området i riktning mot Stockholm, genom området i riktning mot Värmdö samt interna resor i området.

Trafikfördelningsprofilerna togs fram genom att studera trafikmätningpunkter i anslutning till Skurubron⁵ som kompletterades med mätvärden från Sickla⁶. Kompletteringsvärdena användes för att väga in trängselskatternas inverkan på trafikfördelningen samt för att få färskare data. Anledningen till detta är att mätdatat som hämtades från Skurubron är från -92, alltså innan trängselskattens införande.

Underlag för dygnstrafik togs fram genom att exportera trafikmatriser⁷ från EMME/Sampers. Vidare användes den framtagna trafikfördelningsprofilen för att fördela ut dygnstrafiken från EMME-matriserna över dygnets timmar. Trafikdata delades sedan upp på kvartsnivå genom att anpassa en kurva till trafikfördelningsprofilen (kurvanpassning). Diagram 1 visar trafikfördelningsprofilen för resan genom området i riktning mot Stockholm. Därefter har dygnstrafiken skalats om efter respektive trafikfördelningsprofil till matriser på kvartsnivå.

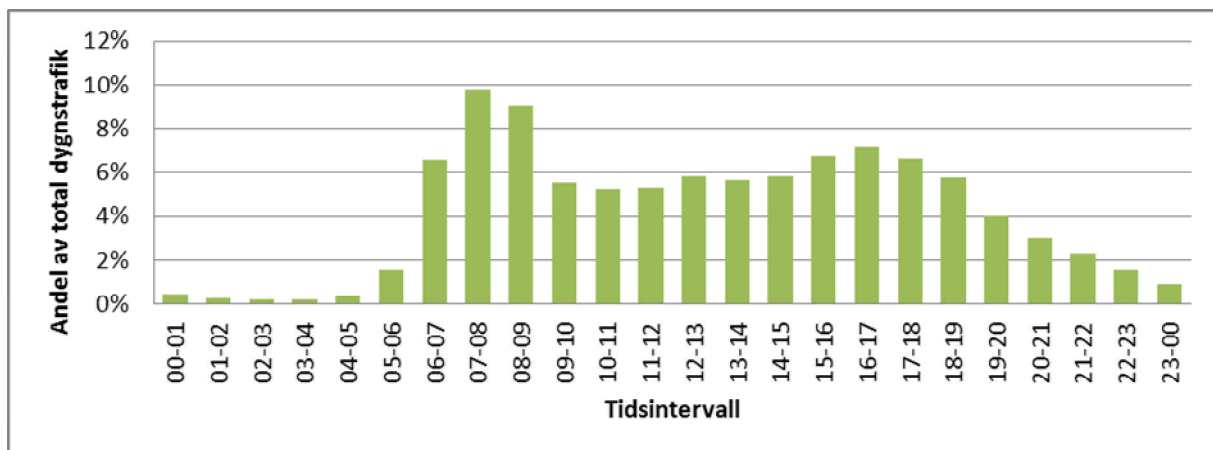


Diagram 1. Trafikfördelningsprofil för riktning genom området mot Stockholm.

5.2 Scenariohantering

För att kunna härleda respektive alternativ till rätt scenario och DTA i Dynameq används

⁵ Mätpunktens värden är medelvärden från februari-december år 1992, vilket var de senaste data som fanns att tillgå under aktuell utredning.

⁶ Kompletteringsvärdena är medelvärden hämtade från fem mätpunkter vid Sickla under v17 år 2006.

⁷ Matriserna från EMME/Sampers är prognoser baserade på kommunens markanvändning för år 2030. Prognos för år 2020 och 2040 har extrapolerats fram ur 2030-matrisen för respektive OD-relation

Tabell 3 för dygnsimuleringar och till för- och eftermiddagens maxtimmar (det som exporterats till VISSIM) används Tabell 4

Tabell 3. Dygnsimuleringar, förklaringsruta.

| | Scenarionamn | DTA |
|--|-------------------------------|------------------------------|
| Nuläge | <i>Dagens</i> | <i>Dygn_2013</i> |
| Nollalternativet 2040 | <i>Framtida_0</i> | <i>Dygn_2040</i> |
| Utredningsalternativet 2030 (med avgift) | <i>Utredningsalternativ 7</i> | <i>Dygn_2030_15min_AVG</i> |
| Utredningsalternativet 2030 (utan avgift) | <i>Utredningsalternativ 7</i> | <i>Dygn_2030_15min_EJAVG</i> |
| Utredningsalternativet 2040 (utan avgift) | <i>Utredningsalternativ 7</i> | <i>Dygn_2040_15min</i> |

Tabell 4. Maxtimmar, förklaringsruta.

| | | Scenarionamn | DTA |
|--|-----------|-----------------------|-------------------------|
| Utredningsalternativet 2030 (med avgift) | FM | <i>ua_7_vissim_v2</i> | <i>FM_2030_AVG</i> |
| | EM | <i>ua_7_vissim_v2</i> | <i>EM_2030_avg</i> |
| Utredningsalternativet 2030 (utan avgift) | | | |
| | FM | <i>ua_7_vissim_v2</i> | <i>fm_2030_ejavg_v2</i> |
| | EM | <i>ua_7_vissim_v3</i> | <i>EM_2030_ejavg</i> |

6 Bilaga 2, Tekniska data mikrosimulering

I detta avsnitt redovisas beräkningsresultaten från de trafikmodeller som levererats i samband med detta PM. Resultaten avser maxtimmens trafik, dvs fyra 15 minutersperioder.

Förutom trafikflöden redovisas medelkölängd och maximal kölängd från simuleringarna. Även medelfördröjningen anges.

6.1 Utredningsalternativet 2030 med avgift förmiddagen

| Node | Description | Direction | Links | | Volume Model | Queue Length (m) | | Delay (secs) Average | |
|------|-------------------------------|---|-------|----|--------------|------------------|---------|----------------------|------|
| | | | From | To | | Max | Average | | |
| 1 | TP Skuru S | Värmdövägen S till Värmdövägen S | SW-SW | 11 | 10 | 0 | 51,7 | 0,1 | 0,0 |
| 1 | | Värmdövägen S till Värmdövägen N | SW-NE | 11 | 12 | 131 | 51,7 | 0,1 | 4,3 |
| 1 | | Värmdövägen S till Påfartsramp Skuru Nyabron | SW-E | 11 | 14 | 196 | 51,7 | 0,1 | 2,7 |
| 1 | | Värmdövägen N till Värmdövägen S | NE-SW | 13 | 10 | 1261 | 48,8 | 0,5 | 1,7 |
| 1 | | Värmdövägen N till Värmdövägen N | NE-NE | 13 | 12 | 0 | 48,8 | 0,5 | 0,0 |
| 1 | | Värmdövägen N till Påfartsramp Skuru Nyabron | NE-E | 13 | 14 | 50 | 48,8 | 0,5 | 3,0 |
| 1 | | Avfartsramp väster om Skurubron till Värmdövägen S | NW-SW | 9 | 10 | 0 | 86,6 | 1,2 | 0,0 |
| 1 | | Avfartsramp väster om Skurubron till Värmdövägen N | NW-NE | 9 | 12 | 216 | 86,6 | 1,2 | 24,4 |
| 1 | | Avfartsramp väster om Skurubron till Påfartsramp Skuru Nyabron | NW-E | 9 | 14 | 0 | 86,6 | 1,2 | 0,0 |
| 1 | | #N/A | All | 0 | 0 | 1854 | 86,6 | 0,6 | 4,8 |
| 2 | TP Skuru N | Skurusundsvägen till Skurusundsvägen | NE-N | 28 | 29 | 0 | 60,1 | 1,2 | 0,0 |
| 2 | | Skurusundsvägen till Värmdövägen N | NE-S | 28 | 13 | 117 | 60,1 | 1,2 | 9,9 |
| 2 | | Skurusundsvägen till Gammal bro påfartsramp Skuru | NE-E | 28 | 16 | 11 | 60,1 | 1,2 | 3,4 |
| 2 | | Skurusundsvägen till Påfartsramp väster om Skurubron | NE-W | 28 | 27 | 138 | 60,1 | 1,2 | 8,8 |
| 2 | | Värmdövägen N till Skurusundsvägen | SW-N | 12 | 29 | 114 | 19,4 | 0,0 | 1,0 |
| 2 | | Värmdövägen N till Värmdövägen N | SW-S | 12 | 13 | 0 | 19,4 | 0,0 | 0,0 |
| 2 | | Värmdövägen N till Gammal bro påfartsramp Skuru | SW-E | 12 | 16 | 176 | 19,4 | 0,0 | 0,9 |
| 2 | | Värmdövägen N till Påfartsramp väster om Skurubron | SW-W | 12 | 27 | 56 | 19,4 | 0,0 | 1,7 |
| 2 | | Gammal bro avfartsramp Skuru till Skurusundsvägen | E-N | 44 | 29 | 21 | 441,2 | 23,0 | 12,3 |
| 2 | | Gammal bro avfartsramp Skuru till Värmdövägen N | E-S | 44 | 13 | 222 | 441,2 | 23,0 | 28,7 |
| 2 | | Gammal bro avfartsramp Skuru till Gammal bro påfartsramp Skuru | E-E | 44 | 16 | 0 | 441,2 | 23,0 | 0,0 |
| 2 | | Gammal bro avfartsramp Skuru till Påfartsramp väster om Skurubron | E-W | 44 | 27 | 522 | 441,2 | 23,0 | 19,6 |
| 2 | | Ny Bron avfartsramp Skuru till Skurusundsvägen | SE-N | 15 | 29 | 53 | 318,3 | 35,2 | 13,8 |
| 2 | | Ny Bron avfartsramp Skuru till Värmdövägen N | SE-S | 15 | 13 | 973 | 318,3 | 35,2 | 18,4 |
| 2 | | Ny Bron avfartsramp Skuru till Gammal bro påfartsramp Skuru | SE-E | 15 | 16 | 0 | 318,3 | 35,2 | 0,0 |
| 2 | | Ny Bron avfartsramp Skuru till Påfartsramp väster om Skurubron | SE-W | 15 | 27 | 0 | 318,3 | 35,2 | 0,0 |
| 2 | | #N/A | All | 0 | 0 | 2403 | 441,2 | 14,9 | 16,2 |
| 3 | TP Björknäs N | Klintvägen till Påfartsramp gamla bron Björknäs | N-SW | 26 | 50 | 107 | 111,4 | 21,7 | 52,4 |
| 3 | | Klintvägen till Värmdövägen Öst | N-E | 26 | 51 | 82 | 111,4 | 21,7 | 48,8 |
| 3 | | Klintvägen till Sockenvägen | N-S | 26 | 52 | 50 | 111,4 | 21,7 | 47,0 |
| 3 | | Avfartsramp gamla bron Björknäs till Klintvägen | SW-N | 40 | 36 | 33 | 157,1 | 61,2 | 28,3 |
| 3 | | Avfartsramp gamla bron Björknäs till Värmdövägen Öst | SW-E | 16 | 51 | 98 | 143,7 | 51,7 | 42,9 |
| 3 | | Avfartsramp gamla bron Björknäs till Sockenvägen | SW-S | 16 | 52 | 58 | 144,2 | 49,3 | 40,7 |
| 3 | | Värmdövägen Öst till Klintvägen | E-N | 53 | 36 | 45 | 103,4 | 16,3 | 42,6 |
| 3 | | Värmdövägen Öst till Påfartsramp gamla bron Björknäs | E-SW | 53 | 50 | 137 | 103,4 | 16,3 | 44,0 |
| 3 | | Värmdövägen Öst till Sockenvägen | E-S | 34 | 52 | 51 | 32,9 | 2,6 | 30,6 |
| 3 | | Sockenvägen till Klintvägen | S-N | 56 | 36 | 18 | 157,1 | 61,2 | 14,4 |
| 3 | | Sockenvägen till Påfartsramp gamla bron Björknäs | S-SW | 56 | 50 | 530 | 155,0 | 15,9 | 24,0 |
| 3 | | Sockenvägen till Värmdövägen Öst | S-E | 56 | 51 | 439 | 143,7 | 51,7 | 13,9 |
| 3 | | #N/A | All | 0 | 0 | 1648 | 157,1 | 32,6 | 30,8 |
| 4 | TP Björknäs S | Sockenvägen Syd till Hjortängsvägen | S-E | 22 | 31 | 16 | 0,0 | 0,0 | 0,1 |
| 4 | | Sockenvägen Syd till Sockenvägen Nord | S-N | 22 | 25 | 808 | 0,0 | 0,0 | 0,4 |
| 4 | | Hjortängsvägen till Sockenvägen Syd | E-S | 30 | 23 | 3 | 0,0 | 0,0 | 0,1 |
| 4 | | Hjortängsvägen till Sockenvägen Nord | E-N | 30 | 25 | 118 | 0,0 | 0,0 | 0,2 |
| 4 | | Sockenvägen Nord till Sockenvägen Syd | N-S | 55 | 23 | 96 | 0,0 | 0,0 | 0,0 |
| 4 | | Sockenvägen Nord till Hjortängsvägen | N-E | 55 | 31 | 68 | 0,0 | 0,0 | 0,0 |
| 4 | | Avfartsramp Nya bron Björknäs till Sockenvägen Syd | W-S | 21 | 23 | 169 | 0,0 | 0,0 | 0,9 |
| 4 | | Avfartsramp Nya bron Björknäs till Hjortängsvägen | W-E | 21 | 31 | 1 | 0,0 | 0,0 | 0,2 |
| 4 | | Avfartsramp Nya bron Björknäs till Sockenvägen Nord | W-N | 20 | 25 | 56 | 12,5 | 0,0 | 6,1 |
| 4 | | #N/A | All | 0 | 0 | 1334 | 12,5 | 0,0 | 0,7 |
| 5 | Ny Cirkulationsplats Björknäs | Värmdövägen Öst till Värmdövägen Öst | NE-NE | 17 | 54 | 0 | 79,8 | 4,7 | 0,0 |
| 5 | | Värmdövägen Öst till Värmdövägen Väst | NE-W | 17 | 53 | 236 | 79,8 | 4,7 | 4,2 |
| 5 | | Värmdövägen Öst till Påfartsramp Nya bron Björknäs | NE-SE | 17 | 18 | 493 | 79,8 | 4,7 | 2,8 |
| 5 | | Värmdövägen Väst till Värmdövägen Öst | W-NE | 51 | 54 | 232 | 189,8 | 18,6 | 17,3 |
| 5 | | Värmdövägen Väst till Påfartsramp Nya bron Björknäs | W-SE | 51 | 18 | 384 | 189,8 | 18,6 | 17,9 |
| 5 | | #N/A | All | 0 | 0 | 1345 | 189,8 | 10,3 | 9,6 |
| 6 | Infartsparkering | Infartsparkering till Sockenvägen | W-N | 38 | 56 | 15 | 10,3 | 0,0 | 1,1 |
| 6 | | Infartsparkering till Sockenvägen Syd | W-S | 38 | 55 | 5 | 10,3 | 0,0 | 0,1 |
| 6 | | Sockenvägen till Infartsparkering | N-W | 52 | 39 | 0 | 0,0 | 0,0 | 0,0 |
| 6 | | Sockenvägen till Sockenvägen Syd | N-S | 52 | 55 | 159 | 0,0 | 0,0 | 0,2 |
| 6 | | Sockenvägen Syd till Infartsparkering | S-W | 25 | 39 | 11 | 46,4 | 0,1 | 0,4 |
| 6 | | Sockenvägen Syd till Sockenvägen | S-N | 25 | 56 | 972 | 46,4 | 0,1 | 1,6 |
| 6 | | #N/A | All | 0 | 0 | 1161 | 46,4 | 0,0 | 1,4 |
| 7 | Nya bro på/avfart Skuru | Påfartsramp Nya bron Skuru till Nya bro östgående | W-E | 14 | 2 | 246 | 0,0 | 0,0 | 0,1 |
| 7 | | Nyabron västgående till Nya bron avfartsramp Skuru | E-W | 5 | 15 | 1028 | 280,6 | 5,6 | 2,2 |
| 7 | | Nyabron västgående till Värmdöleden Väst | E-W | 5 | 4 | 3435 | 280,6 | 5,6 | 0,8 |
| 7 | | Värmdöleden Väst till Nya bron östgående | W-E | 1 | 2 | 1791 | 0,0 | 0,0 | 0,1 |
| 7 | | #N/A | All | 0 | 0 | 6499 | 280,6 | 2,8 | 0,8 |
| 8 | Nya bro på/avfart Björknäs | Nya bro östgående till Avfartsramp nya bron Björknäs | W-E | 2 | 20 | 226 | 48,3 | 0,1 | 0,3 |
| 8 | | Nya bro östgående till Värmdöleden Östgående | W-E | 2 | 3 | 1810 | 48,3 | 0,1 | 0,2 |
| 8 | | Värmdöleden Öst till Nya bron västgående | E-W | 32 | 5 | 4468 | 0,0 | 0,0 | 0,3 |
| 8 | | #N/A | All | 0 | 0 | 6504 | 48,3 | 0,0 | 0,2 |
| 9 | Ny påfartsramp Björknäs | Värmdöleden västgående till Nya bron västgående | E-W | 6 | 33 | 3600 | 0,0 | 0,0 | 0,4 |
| 9 | | Påfartsramp till Nya bron västgående | NE-W | 18 | 33 | 875 | 0,0 | 0,0 | 0,2 |
| 9 | | Värmdöleden Östgående till Värmdöleden Östgående | W-E | 3 | 3 | 1809 | 0,0 | 0,0 | 0,1 |
| 9 | | #N/A | All | 0 | 0 | 6284 | 0,0 | 0,0 | 0,3 |
| 10 | På/avfart Skuru väst | Värmdöleden Väst till Östgående Avfartsramp Skuru | W-SE | 1 | 24 | 217 | 37,1 | 0,0 | 0,6 |
| 10 | | Värmdöleden Väst till Värmdöleden Östgående | W-E | 1 | 1 | 1795 | 37,1 | 0,0 | 0,3 |
| 10 | | Västgående påfartsramp Skuru till Värmdöleden Väst | E-W | 27 | 4 | 714 | 0,0 | 0,0 | 1,7 |
| 10 | | Värmdöleden Västgående till Värmdöleden Väst | SE-W | 4 | 4 | 3429 | 340,9 | 5,7 | 2,3 |
| 10 | | #N/A | All | 0 | 0 | 6154 | 340,9 | 1,4 | 1,6 |
| 0 | | #N/A | All | 0 | 0 | 35186 | 441,2 | 9,9 | 3,8 |

6.2 Utredningsalternativet 2030 med avgift eftermiddagen

| Node | Description | Direction | Links | | Volume Model | Queue Length (m) | | Delay(secs) Average | |
|------|-------------------------------|---|-------|----|-----------------|------------------|---------|------------------------|------|
| | | | From | To | | Max | Average | | |
| 1 | TP Skuru S | Värmdövägen S till Värmdövägen S | SW-SW | 11 | 10 | 0 | 65,8 | 0,2 | 0,0 |
| 1 | | Värmdövägen S till Värmdövägen N | SW-NE | 11 | 12 | 135 | 65,8 | 0,2 | 4,4 |
| 1 | | Värmdövägen S till Påfartsramp Skuru Nyabron | SW-E | 11 | 14 | 378 | 65,8 | 0,2 | 3,6 |
| 1 | | Värmdövägen N till Värmdövägen S | NE-SW | 13 | 10 | 223 | 24,3 | 0,0 | 1,2 |
| 1 | | Värmdövägen N till Värmdövägen N | NE-NE | 13 | 12 | 0 | 24,3 | 0,0 | 0,0 |
| 1 | | Värmdövägen N till Påfartsramp Skuru Nyabron | NE-E | 13 | 14 | 57 | 24,3 | 0,0 | 2,0 |
| 1 | | Avfartsramp väster om Skurubron till Värmdövägen S | NW-SW | 9 | 10 | 0 | 0,0 | 0,0 | 0,0 |
| 1 | | Avfartsramp väster om Skurubron till Värmdövägen N | NW-NE | 9 | 12 | 321 | 0,0 | 0,0 | 2,3 |
| 1 | | Avfartsramp väster om Skurubron till Påfartsramp Skuru Nyabron | NW-E | 9 | 14 | 0 | 0,0 | 0,0 | 0,0 |
| 1 | | #N/A | All | 0 | 0 | 1114 | 65,8 | 0,1 | 2,8 |
| 2 | TP Skuru N | Skurusundsvägen till Skurusundsvägen | NE-N | 28 | 29 | 0 | 31,0 | 0,2 | 0,0 |
| 2 | | Skurusundsvägen till Värmdövägen N | NE-S | 28 | 13 | 76 | 31,0 | 0,2 | 5,3 |
| 2 | | Skurusundsvägen till Gammal bro påfartsramp Skuru | NE-E | 28 | 16 | 6 | 31,0 | 0,2 | 1,0 |
| 2 | | Skurusundsvägen till Påfartsramp väster om Skurubron | NE-W | 28 | 27 | 92 | 31,0 | 0,2 | 4,3 |
| 2 | | Värmdövägen N till Skurusundsvägen | SW-N | 12 | 29 | 236 | 15,5 | 0,0 | 0,4 |
| 2 | | Värmdövägen N till Värmdövägen N | SW-S | 12 | 13 | 0 | 15,5 | 0,0 | 0,0 |
| 2 | | Värmdövägen N till Gammal bro påfartsramp Skuru | SW-E | 12 | 16 | 221 | 15,5 | 0,0 | 0,5 |
| 2 | | Värmdövägen N till Påfartsramp väster om Skurubron | SW-W | 12 | 27 | 0 | 15,5 | 0,0 | 0,0 |
| 2 | | Gammal bro avfartsramp Skuru till Skurusundsvägen | E-N | 44 | 29 | 33 | 144,8 | 0,7 | 2,9 |
| 2 | | Gammal bro avfartsramp Skuru till Värmdövägen N | E-S | 44 | 13 | 86 | 144,8 | 0,7 | 4,4 |
| 2 | | Gammal bro avfartsramp Skuru till Gammal bro påfartsramp Skuru | E-E | 44 | 16 | 0 | 144,8 | 0,7 | 0,0 |
| 2 | | Gammal bro avfartsramp Skuru till Påfartsramp väster om Skurubron | E-W | 44 | 27 | 532 | 144,8 | 0,7 | 3,9 |
| 2 | | Ny Bron avfartsramp Skuru till Skurusundsvägen | SE-N | 15 | 29 | 47 | 21,6 | 0,0 | 2,8 |
| 2 | | Ny Bron avfartsramp Skuru till Värmdövägen N | SE-S | 15 | 13 | 117 | 21,6 | 0,0 | 3,8 |
| 2 | | Ny Bron avfartsramp Skuru till Gammal bro påfartsramp Skuru | SE-E | 15 | 16 | 0 | 21,6 | 0,0 | 0,0 |
| 2 | | Ny Bron avfartsramp Skuru till Påfartsramp väster om Skurubron | SE-W | 15 | 27 | 0 | 21,6 | 0,0 | 0,0 |
| 2 | | #N/A | All | 0 | 0 | 1447 | 144,8 | 0,2 | 2,9 |
| 3 | TP Björknäs N | Klintvägen till Påfartsramp gamla bron Björknäs | N-SW | 26 | 50 | 149 | 171,5 | 33,8 | 50,7 |
| 3 | | Klintvägen till Värmdövägen Öst | N-E | 26 | 51 | 156 | 171,5 | 33,8 | 48,0 |
| 3 | | Klintvägen till Sockenvägen | N-S | 26 | 52 | 47 | 171,5 | 33,8 | 42,9 |
| 3 | | Avfartsramp gamla bron Björknäs till Klintvägen | SW-N | 40 | 36 | 40 | 157,0 | 76,2 | 25,8 |
| 3 | | Avfartsramp gamla bron Björknäs till Värmdövägen Öst | SW-E | 16 | 51 | 139 | 143,7 | 69,5 | 31,7 |
| 3 | | Avfartsramp gamla bron Björknäs till Sockenvägen | SW-S | 16 | 52 | 49 | 204,2 | 57,2 | 26,5 |
| 3 | | Värmdövägen Öst till Klintvägen | E-N | 53 | 36 | 26 | 92,2 | 13,2 | 24,6 |
| 3 | | Värmdövägen Öst till Påfartsramp gamla bron Björknäs | E-SW | 53 | 50 | 201 | 92,2 | 13,2 | 32,3 |
| 3 | | Värmdövägen Öst till Sockenvägen | E-S | 34 | 52 | 30 | 32,4 | 1,6 | 27,6 |
| 3 | | Sockenvägen till Klintvägen | S-N | 56 | 36 | 46 | 157,0 | 76,2 | 57,0 |
| 3 | | Sockenvägen till Påfartsramp gamla bron Björknäs | S-SW | 56 | 50 | 303 | 193,8 | 35,6 | 58,0 |
| 3 | | Sockenvägen till Värmdövägen Öst | S-E | 56 | 51 | 283 | 143,7 | 69,5 | 32,8 |
| 3 | | #N/A | All | 0 | 0 | 1468 | 204,2 | 42,8 | 43,2 |
| 4 | TP Björknäs S | Sockenvägen Syd till Hjortängsvägen | S-E | 22 | 31 | 14 | 0,0 | 0,0 | 0,0 |
| 4 | | Sockenvägen Syd till Sockenvägen Nord | S-N | 22 | 25 | 301 | 0,0 | 0,0 | 0,4 |
| 4 | | Hjortängsvägen till Sockenvägen Syd | E-S | 30 | 23 | 3 | 0,0 | 0,0 | 0,0 |
| 4 | | Hjortängsvägen till Sockenvägen Nord | E-N | 30 | 25 | 118 | 0,0 | 0,0 | 0,1 |
| 4 | | Sockenvägen Nord till Sockenvägen Syd | N-S | 55 | 23 | 148 | 0,0 | 0,0 | 0,1 |
| 4 | | Sockenvägen Nord till Hjortängsvägen | N-E | 55 | 31 | 22 | 0,0 | 0,0 | 0,0 |
| 4 | | Avfartsramp Nya bron Björknäs till Sockenvägen Syd | W-S | 21 | 23 | 427 | 7,9 | 0,0 | 1,4 |
| 4 | | Avfartsramp Nya bron Björknäs till Hjortängsvägen | W-E | 21 | 31 | 31 | 7,9 | 0,0 | 1,2 |
| 4 | | Avfartsramp Nya bron Björknäs till Sockenvägen Nord | W-N | 20 | 25 | 79 | 5,5 | 0,0 | 3,5 |
| 4 | | #N/A | All | 0 | 0 | 1142 | 7,9 | 0,0 | 0,9 |
| 5 | Ny Cirkulationsplats Björknäs | Värmdövägen Öst till Värmdövägen Öst | NE-NE | 17 | 54 | 0 | 45,5 | 4,5 | 0,0 |
| 5 | | Värmdövägen Öst till Värmdövägen Väst | NE-W | 17 | 53 | 255 | 45,5 | 4,5 | 1,9 |
| 5 | | Värmdövägen Öst till Påfartsramp Nya bron Björknäs | NE-SE | 17 | 18 | 72 | 45,5 | 4,5 | 1,0 |
| 5 | | Värmdövägen Väst till Värmdövägen Öst | W-NE | 51 | 54 | 520 | 40,0 | 0,1 | 1,9 |
| 5 | | Värmdövägen Väst till Påfartsramp Nya bron Björknäs | W-SE | 51 | 18 | 57 | 40,0 | 0,1 | 1,5 |
| 5 | | #N/A | All | 0 | 0 | 904 | 45,5 | 2,7 | 1,8 |
| 6 | Infartsparkering | Infartsparkering till Sockenvägen | W-N | 38 | 56 | 154 | 34,2 | 1,0 | 8,9 |
| 6 | | Infartsparkering till Sockenvägen Syd | W-S | 38 | 55 | 44 | 34,2 | 1,0 | 4,8 |
| 6 | | Sockenvägen till Infartsparkering | N-W | 52 | 39 | 0 | 7,2 | 0,0 | 0,0 |
| 6 | | Sockenvägen till Sockenvägen Syd | N-S | 52 | 55 | 125 | 7,2 | 0,0 | 0,5 |
| 6 | | Sockenvägen Syd till Infartsparkering | S-W | 25 | 39 | 11 | 38,5 | 0,5 | 1,2 |
| 6 | | Sockenvägen Syd till Sockenvägen | S-N | 25 | 56 | 487 | 38,5 | 0,5 | 5,6 |
| 6 | | #N/A | All | 0 | 0 | 821 | 38,5 | 0,5 | 5,4 |
| 7 | Nya bro på/avfart Skuru | Påfartsramp Nya bron Skuru till Nya bro östgående | W-E | 14 | 2 | 433 | 0,0 | 0,0 | 0,1 |
| 7 | | Nyabron västgående till Nya bron avfartsramp Skuru | E-W | 5 | 15 | 164 | 0,0 | 0,0 | 0,2 |
| 7 | | Nyabron västgående till Värmdöleden Väst | E-W | 5 | 4 | 1902 | 0,0 | 0,0 | 0,1 |
| 7 | | Värmdöleden Väst till Nya bro östgående | W-E | 1 | 2 | 3435 | 142,7 | 0,1 | 0,3 |
| 7 | | #N/A | All | 0 | 0 | 5935 | 142,7 | 0,0 | 0,2 |
| 8 | Nya bro på/avfart Björknäs | Nya bro östgående till Avfartsramp nya bron Björknäs | W-E | 2 | 20 | 537 | 307,0 | 1,4 | 1,4 |
| 8 | | Nya bro östgående till Värmdöleden Östgående | W-E | 2 | 3 | 3333 | 307,0 | 1,4 | 0,5 |
| 8 | | Värmdöleden Öst till Nya bro västgående | E-W | 32 | 5 | 2068 | 0,0 | 0,0 | 0,1 |
| 8 | | #N/A | All | 0 | 0 | 5937 | 307,0 | 0,9 | 0,5 |
| 9 | Ny påfartsramp Björknäs | Värmdöleden västgående till Nya bro västgående | E-W | 6 | 33 | 1942 | 0,0 | 0,0 | 0,1 |
| 9 | | Påfartsramp till Nya bro västgående | NE-W | 18 | 33 | 129 | 0,0 | 0,0 | 0,1 |
| 9 | | Värmdöleden Östgående till Värmdöleden Östgående | W-E | 3 | 3 | 3331 | 0,0 | 0,0 | 0,3 |
| 9 | | #N/A | All | 0 | 0 | 5402 | 0,0 | 0,0 | 0,2 |
| 10 | På/avfart Skuru väst | Värmdöleden Väst till Östgående Avfartsramp Skuru | W-SE | 1 | 24 | 322 | 316,2 | 13,9 | 3,1 |
| 10 | | Värmdöleden Väst till Värmdöleden Östgående | W-E | 1 | 1 | 3437 | 316,2 | 13,9 | 2,8 |
| 10 | | Västgående påfartsramp Skuru till Värmdöleden Väst | E-W | 27 | 4 | 623 | 0,0 | 0,0 | 0,2 |
| 10 | | Värmdöleden Västgående till Värmdöleden Väst | SE-W | 4 | 4 | 1901 | 0,0 | 0,0 | 0,2 |
| 10 | | #N/A | All | 0 | 0 | 6282 | 316,2 | 7,0 | 1,7 |
| 0 | | #N/A | All | 0 | 0 | 30452 | 316,2 | 8,0 | 3,1 |

6.3 Utredningsalternativet 2030 utan avgift förmiddagen

| Node | Description | Direction | Links | | Volume Model | Queue Length (m) | | Delay(secs) Average | |
|------|-------------------------------|---|-------|----|-----------------|------------------|---------|------------------------|------|
| | | | From | To | | Max | Average | | |
| 1 | TP Skuru S | Värmdövägen S till Värmdövägen S | SW-SW | 11 | 10 | 0 | 31,4 | 0,0 | 0,0 |
| 1 | | Värmdövägen S till Värmdövägen N | SW-NE | 11 | 12 | 106 | 31,4 | 0,0 | 3,8 |
| 1 | | Värmdövägen S till Påfartsramp Skuru Nyabron | SW-E | 11 | 14 | 226 | 31,4 | 0,0 | 2,0 |
| 1 | | Värmdövägen N till Värmdövägen S | NE-SW | 13 | 10 | 1263 | 41,5 | 0,2 | 1,2 |
| 1 | | Värmdövägen N till Värmdövägen N | NE-NE | 13 | 12 | 0 | 41,5 | 0,2 | 0,0 |
| 1 | | Värmdövägen N till Påfartsramp Skuru Nyabron | NE-E | 13 | 14 | 89 | 41,5 | 0,2 | 2,6 |
| 1 | | Avfartsramp väster om Skurubron till Värmdövägen S | NW-SW | 9 | 10 | 0 | 15,2 | 0,0 | 0,0 |
| 1 | | Avfartsramp väster om Skurubron till Värmdövägen N | NW-NE | 9 | 12 | 98 | 15,2 | 0,0 | 18,3 |
| 1 | | Avfartsramp väster om Skurubron till Påfartsramp Skuru Nyabron | NW-E | 9 | 14 | 0 | 15,2 | 0,0 | 0,0 |
| 1 | | #N/A | All | 0 | 0 | 1783 | 41,5 | 0,1 | 2,6 |
| 2 | TP Skuru N | Skurusundsvägen till Skurusundsvägen | NE-N | 28 | 29 | 0 | 40,4 | 0,3 | 0,0 |
| 2 | | Skurusundsvägen till Värmdövägen N | NE-S | 28 | 13 | 130 | 40,4 | 0,3 | 6,2 |
| 2 | | Skurusundsvägen till Gammal bro påfartsramp Skuru | NE-E | 28 | 16 | 3 | 40,4 | 0,3 | 0,6 |
| 2 | | Skurusundsvägen till Påfartsramp väster om Skurubron | NE-W | 28 | 27 | 131 | 40,4 | 0,3 | 4,7 |
| 2 | | Värmdövägen N till Skurusundsvägen | SW-N | 12 | 29 | 114 | 24,4 | 0,0 | 0,9 |
| 2 | | Värmdövägen N till Värmdövägen N | SW-S | 12 | 13 | 0 | 24,4 | 0,0 | 0,0 |
| 2 | | Värmdövägen N till Gammal bro påfartsramp Skuru | SW-E | 12 | 16 | 36 | 24,4 | 0,0 | 1,0 |
| 2 | | Värmdövägen N till Påfartsramp väster om Skurubron | SW-W | 12 | 27 | 54 | 24,4 | 0,0 | 1,3 |
| 2 | | Gammal bro avfartsramp Skuru till Skurusundsvägen | E-N | 44 | 29 | 16 | 189,7 | 12,0 | 7,1 |
| 2 | | Gammal bro avfartsramp Skuru till Värmdövägen N | E-S | 44 | 13 | 236 | 189,7 | 12,0 | 27,1 |
| 2 | | Gammal bro avfartsramp Skuru till Gammal bro påfartsramp Skuru | E-E | 44 | 16 | 0 | 189,7 | 12,0 | 0,0 |
| 2 | | Gammal bro avfartsramp Skuru till Påfartsramp väster om Skurubron | E-W | 44 | 27 | 350 | 189,7 | 12,0 | 13,9 |
| 2 | | Ny Bron avfartsramp Skuru till Skurusundsvägen | SE-N | 15 | 29 | 60 | 312,5 | 7,1 | 7,0 |
| 2 | | Ny Bron avfartsramp Skuru till Värmdövägen N | SE-S | 15 | 13 | 988 | 312,5 | 7,1 | 10,0 |
| 2 | | Ny Bron avfartsramp Skuru till Gammal bro påfartsramp Skuru | SE-E | 15 | 16 | 22 | 312,5 | 7,1 | 4,6 |
| 2 | | Ny Bron avfartsramp Skuru till Påfartsramp väster om Skurubron | SE-W | 15 | 27 | 0 | 312,5 | 7,1 | 0,0 |
| 2 | | #N/A | All | 0 | 0 | 2141 | 312,5 | 4,8 | 11,2 |
| 3 | TP Björknäs N | Klintvägen till Påfartsramp gamla bron Björknäs | N-SW | 26 | 50 | 148 | 171,3 | 37,1 | 84,5 |
| 3 | | Klintvägen till Värmdövägen Öst | N-E | 26 | 51 | 48 | 171,3 | 37,1 | 85,1 |
| 3 | | Klintvägen till Sockenvägen | N-S | 26 | 52 | 35 | 171,3 | 37,1 | 62,9 |
| 3 | | Avfartsramp gamla bron Björknäs till Klintvägen | SW-N | 40 | 36 | 34 | 157,1 | 67,8 | 27,4 |
| 3 | | Avfartsramp gamla bron Björknäs till Värmdövägen Öst | SW-E | 16 | 51 | 26 | 202,1 | 67,8 | 32,7 |
| 3 | | Avfartsramp gamla bron Björknäs till Sockenvägen | SW-S | 16 | 52 | 0 | 172,7 | 34,7 | 0,0 |
| 3 | | Värmdövägen Öst till Klintvägen | E-N | 53 | 36 | 35 | 60,6 | 4,4 | 32,8 |
| 3 | | Värmdövägen Öst till Påfartsramp gamla bron Björknäs | E-SW | 53 | 50 | 29 | 60,6 | 4,4 | 32,2 |
| 3 | | Värmdövägen Öst till Sockenvägen | E-S | 34 | 52 | 72 | 39,3 | 3,8 | 32,5 |
| 3 | | Sockenvägen till Klintvägen | S-N | 56 | 36 | 40 | 157,1 | 67,8 | 22,3 |
| 3 | | Sockenvägen till Påfartsramp gamla bron Björknäs | S-SW | 56 | 50 | 422 | 193,6 | 57,6 | 30,5 |
| 3 | | Sockenvägen till Värmdövägen Öst | S-E | 56 | 51 | 394 | 202,1 | 67,8 | 59,1 |
| 3 | | #N/A | All | 0 | 0 | 1284 | 202,1 | 40,6 | 49,4 |
| 4 | TP Björknäs S | Sockenvägen Syd till Hjortängsvägen | S-E | 22 | 31 | 16 | 127,3 | 10,3 | 3,3 |
| 4 | | Sockenvägen Syd till Sockenvägen Nord | S-N | 22 | 25 | 658 | 127,3 | 10,3 | 16,6 |
| 4 | | Hjortängsvägen till Sockenvägen Syd | E-S | 30 | 23 | 3 | 14,3 | 0,0 | 0,3 |
| 4 | | Hjortängsvägen till Sockenvägen Nord | E-N | 30 | 25 | 118 | 14,3 | 0,0 | 5,1 |
| 4 | | Sockenvägen Nord till Sockenvägen Syd | N-S | 55 | 23 | 46 | 0,0 | 0,0 | 0,1 |
| 4 | | Sockenvägen Nord till Hjortängsvägen | N-E | 55 | 31 | 66 | 0,0 | 0,0 | 0,1 |
| 4 | | Avfartsramp Nya bron Björknäs till Sockenvägen Syd | W-S | 21 | 23 | 208 | 0,0 | 0,0 | 4,0 |
| 4 | | Avfartsramp Nya bron Björknäs till Hjortängsvägen | W-E | 21 | 31 | 32 | 0,0 | 0,0 | 3,9 |
| 4 | | Avfartsramp Nya bron Björknäs till Sockenvägen Nord | W-N | 20 | 25 | 97 | 224,8 | 3,7 | 23,0 |
| 4 | | #N/A | All | 0 | 0 | 1244 | 224,8 | 2,7 | 10,2 |
| 5 | Ny Cirkulationsplats Björknäs | Värmdövägen Öst till Värmdövägen Öst | NE-NE | 17 | 54 | 0 | 90,0 | 5,7 | 0,0 |
| 5 | | Värmdövägen Öst till Värmdövägen Väst | NE-W | 17 | 53 | 138 | 90,0 | 5,7 | 9,6 |
| 5 | | Värmdövägen Öst till Påfartsramp Nya bron Björknäs | NE-SE | 17 | 18 | 865 | 90,0 | 5,7 | 6,7 |
| 5 | | Värmdövägen Väst till Värmdövägen Öst | W-NE | 51 | 54 | 167 | 192,6 | 102,1 | 78,8 |
| 5 | | Värmdövägen Väst till Påfartsramp Nya bron Björknäs | W-SE | 51 | 18 | 282 | 192,6 | 102,1 | 77,1 |
| 5 | | #N/A | All | 0 | 0 | 1452 | 192,6 | 44,3 | 25,2 |
| 6 | Infartsparkering | Infartsparkering till Sockenvägen | W-N | 38 | 56 | 15 | 0,0 | 0,0 | 7,4 |
| 6 | | Infartsparkering till Sockenvägen Syd | W-S | 38 | 55 | 5 | 0,0 | 0,0 | 0,2 |
| 6 | | Sockenvägen till Infartsparkering | N-W | 52 | 39 | 0 | 0,0 | 0,0 | 0,0 |
| 6 | | Sockenvägen till Sockenvägen Syd | N-S | 52 | 55 | 107 | 0,0 | 0,0 | 0,1 |
| 6 | | Sockenvägen Syd till Infartsparkering | S-W | 25 | 39 | 11 | 95,3 | 13,1 | 3,0 |
| 6 | | Sockenvägen Syd till Sockenvägen | S-N | 25 | 56 | 853 | 95,3 | 13,1 | 17,9 |
| 6 | | #N/A | All | 0 | 0 | 990 | 95,3 | 4,4 | 14,6 |
| 7 | Nya bro på/avfart Skuru | Påfartsramp Nya bron Skuru till Nya bro östgående | W-E | 14 | 2 | 316 | 0,0 | 0,0 | 0,1 |
| 7 | | Nyabron västgående till Nya bron avfartsramp Skuru | E-W | 5 | 15 | 1075 | 294,5 | 7,8 | 2,6 |
| 7 | | Nyabron västgående till Värmdöleden Väst | E-W | 5 | 4 | 3573 | 294,5 | 7,8 | 0,9 |
| 7 | | Värmdöleden Väst till Nya bro östgående | W-E | 1 | 2 | 1904 | 0,0 | 0,0 | 0,1 |
| 7 | | #N/A | All | 0 | 0 | 6868 | 294,5 | 3,9 | 0,9 |
| 8 | Nya bro på/avfart Björknäs | Nya bro östgående till Avfartsramp nya bron Björknäs | W-E | 2 | 20 | 340 | 54,0 | 0,1 | 0,5 |
| 8 | | Nya bro östgående till Värmdöleden Östgående | W-E | 2 | 3 | 1879 | 54,0 | 0,1 | 0,2 |
| 8 | | Värmdöleden Öst till Nya bro västgående | E-W | 32 | 5 | 4653 | 21,5 | 0,0 | 0,3 |
| 8 | | #N/A | All | 0 | 0 | 6872 | 54,0 | 0,0 | 0,3 |
| 9 | Ny påfartsramp Björknäs | Värmdöleden västgående till Nya bro västgående | E-W | 6 | 33 | 3512 | 0,0 | 0,0 | 0,4 |
| 9 | | Påfartsramp till Nya bro västgående | NE-W | 18 | 33 | 1147 | 0,0 | 0,0 | 0,3 |
| 9 | | Värmdöleden Östgående till Värmdöleden Östgående | W-E | 3 | 3 | 1877 | 0,0 | 0,0 | 0,2 |
| 9 | | #N/A | All | 0 | 0 | 6535 | 0,0 | 0,0 | 0,3 |
| 10 | På/avfart Skuru väst | Värmdöleden Väst till Östgående Avfartsramp Skuru | W-SE | 1 | 24 | 99 | 42,5 | 0,0 | 0,4 |
| 10 | | Värmdöleden Väst till Värmdöleden Östgående | W-E | 1 | 1 | 1908 | 42,5 | 0,0 | 0,2 |
| 10 | | Västgående påfartsramp Skuru till Värmdöleden Väst | E-W | 27 | 4 | 535 | 0,0 | 0,0 | 0,4 |
| 10 | | Värmdöleden Västgående till Värmdöleden Väst | SE-W | 4 | 4 | 3569 | 116,4 | 0,2 | 0,8 |
| 10 | | #N/A | All | 0 | 0 | 6110 | 116,4 | 0,1 | 0,6 |
| 0 | | #N/A | All | 0 | 0 | 35280 | 312,5 | 12,0 | 4,5 |

6.4 Utredningsalternativet 2030 utan avgift eftermiddagen

| Node | Description | Direction | Links | | Volume Model | Queue Length (m) | | Delay(secs) Average |
|---------------------------------|---|-----------|-------|----|--------------|------------------|---------|---------------------|
| | | | From | To | | Max | Average | |
| 1 TP Skuru S | Värmdövägen S till Värmdövägen S | SW-SW | 11 | 10 | 0 | 106,7 | 0,3 | 0,0 |
| 1 | Värmdövägen S till Värmdövägen N | SW-NE | 11 | 12 | 140 | 106,7 | 0,3 | 3,7 |
| 1 | Värmdövägen S till Påfartsramp Skuru Nyabron | SW-E | 11 | 14 | 375 | 106,7 | 0,3 | 3,2 |
| 1 | Värmdövägen N till Värmdövägen S | NE-SW | 13 | 10 | 222 | 22,7 | 0,0 | 1,0 |
| 1 | Värmdövägen N till Värmdövägen N | NE-NE | 13 | 12 | 0 | 22,7 | 0,0 | 0,0 |
| 1 | Värmdövägen N till Påfartsramp Skuru Nyabron | NE-E | 13 | 14 | 63 | 22,7 | 0,0 | 1,8 |
| 1 | Avfartsramp väster om Skurubron till Värmdövägen S | NW-SW | 9 | 10 | 0 | 0,0 | 0,0 | 0,0 |
| 1 | Avfartsramp väster om Skurubron till Värmdövägen N | NW-NE | 9 | 12 | 255 | 0,0 | 0,0 | 2,3 |
| 1 | Avfartsramp väster om Skurubron till Påfartsramp Skuru Nyabron | NW-E | 9 | 14 | 0 | 0,0 | 0,0 | 0,0 |
| 1 | #N/A | All | 0 | 0 | 1055 | 106,7 | 0,1 | 2,5 |
| 2 TP Skuru N | Skurusundsvägen till Skurusundsvägen | NE-N | 28 | 29 | 0 | 18,9 | 0,0 | 0,0 |
| 2 | Skurusundsvägen till Värmdövägen N | NE-S | 28 | 13 | 72 | 18,9 | 0,0 | 2,1 |
| 2 | Skurusundsvägen till Gammal bro påfartsramp Skuru | NE-E | 28 | 16 | 10 | 18,9 | 0,0 | 0,5 |
| 2 | Skurusundsvägen till Påfartsramp väster om Skurubron | NE-W | 28 | 27 | 96 | 18,9 | 0,0 | 1,2 |
| 2 | Värmdövägen N till Skurusundsvägen | SW-N | 12 | 29 | 229 | 6,9 | 0,0 | 0,4 |
| 2 | Värmdövägen N till Värmdövägen N | SW-S | 12 | 13 | 0 | 6,9 | 0,0 | 0,0 |
| 2 | Värmdövägen N till Gammal bro påfartsramp Skuru | SW-E | 12 | 16 | 166 | 6,9 | 0,0 | 0,4 |
| 2 | Värmdövägen N till Påfartsramp väster om Skurubron | SW-W | 12 | 27 | 0 | 6,9 | 0,0 | 0,0 |
| 2 | Gammal bro avfartsramp Skuru till Skurusundsvägen | E-N | 44 | 29 | 29 | 41,1 | 0,2 | 1,5 |
| 2 | Gammal bro avfartsramp Skuru till Värmdövägen N | E-S | 44 | 13 | 73 | 41,1 | 0,2 | 3,6 |
| 2 | Gammal bro avfartsramp Skuru till Gammal bro påfartsramp Skuru | E-E | 44 | 16 | 0 | 41,1 | 0,2 | 0,0 |
| 2 | Gammal bro avfartsramp Skuru till Påfartsramp väster om Skurubron | E-W | 44 | 27 | 74 | 41,1 | 0,2 | 2,9 |
| 2 | Ny Bron avfartsramp Skuru till Skurusundsvägen | SE-N | 15 | 29 | 52 | 19,0 | 0,0 | 2,6 |
| 2 | Ny Bron avfartsramp Skuru till Värmdövägen N | SE-S | 15 | 13 | 139 | 19,0 | 0,0 | 3,6 |
| 2 | Ny Bron avfartsramp Skuru till Gammal bro påfartsramp Skuru | SE-E | 15 | 16 | 8 | 19,0 | 0,0 | 0,7 |
| 2 | Ny Bron avfartsramp Skuru till Påfartsramp väster om Skurubron | SE-W | 15 | 27 | 0 | 19,0 | 0,0 | 0,0 |
| 2 | #N/A | All | 0 | 0 | 948 | 41,1 | 0,1 | 1,7 |
| 3 TP Björknäs N | Klintvägen till Påfartsramp gamla bron Björknäs | N-SW | 26 | 50 | 53 | 143,1 | 26,8 | 38,2 |
| 3 | Klintvägen till Värmdövägen Öst | N-E | 26 | 51 | 271 | 143,1 | 26,8 | 38,6 |
| 3 | Klintvägen till Sockenvägen | N-S | 26 | 52 | 45 | 143,1 | 26,8 | 34,7 |
| 3 | Avfartsramp gamla bron Björknäs till Klintvägen | SW-N | 40 | 36 | 59 | 157,1 | 43,7 | 30,6 |
| 3 | Avfartsramp gamla bron Björknäs till Värmdövägen Öst | SW-E | 16 | 51 | 118 | 143,7 | 57,9 | 30,3 |
| 3 | Avfartsramp gamla bron Björknäs till Sockenvägen | SW-S | 16 | 52 | 5 | 175,9 | 42,3 | 7,6 |
| 3 | Värmdövägen Öst till Klintvägen | E-N | 53 | 36 | 24 | 41,3 | 2,7 | 21,6 |
| 3 | Värmdövägen Öst till Påfartsramp gamla bron Björknäs | E-SW | 53 | 50 | 22 | 41,3 | 2,7 | 26,0 |
| 3 | Värmdövägen Öst till Sockenvägen | E-S | 34 | 52 | 29 | 26,3 | 1,5 | 25,2 |
| 3 | Sockenvägen till Klintvägen | S-N | 56 | 36 | 44 | 157,1 | 43,7 | 31,4 |
| 3 | Sockenvägen till Påfartsramp gamla bron Björknäs | S-SW | 56 | 50 | 102 | 154,9 | 5,6 | 30,2 |
| 3 | Sockenvägen till Värmdövägen Öst | S-E | 56 | 51 | 535 | 143,7 | 57,9 | 33,4 |
| 3 | #N/A | All | 0 | 0 | 1306 | 175,9 | 28,2 | 35,0 |
| 4 TP Björknäs S | Sockenvägen Syd till Hjortängsvägen | S-E | 22 | 31 | 8 | 0,0 | 0,0 | 0,0 |
| 4 | Sockenvägen Syd till Sockenvägen Nord | S-N | 22 | 25 | 290 | 0,0 | 0,0 | 0,4 |
| 4 | Hjortängsvägen till Sockenvägen Syd | E-S | 30 | 23 | 5 | 0,0 | 0,0 | 0,0 |
| 4 | Hjortängsvägen till Sockenvägen Nord | E-N | 30 | 25 | 116 | 0,0 | 0,0 | 0,4 |
| 4 | Sockvägen Nord till Sockvägen Syd | N-S | 55 | 23 | 105 | 0,0 | 0,0 | 0,1 |
| 4 | Sockvägen Nord till Hjortängsvägen | N-E | 55 | 31 | 18 | 0,0 | 0,0 | 0,0 |
| 4 | Avfartsramp Nya bron Björknäs till Sockvägen Syd | W-S | 21 | 23 | 466 | 0,0 | 0,0 | 1,4 |
| 4 | Avfartsramp Nya bron Björknäs till Hjortängsvägen | W-E | 21 | 31 | 31 | 0,0 | 0,0 | 1,3 |
| 4 | Avfartsramp Nya bron Björknäs till Sockenvägen Nord | W-N | 20 | 25 | 131 | 5,4 | 0,0 | 3,1 |
| 4 | #N/A | All | 0 | 0 | 1171 | 5,4 | 0,0 | 1,1 |
| 5 Ny Cirkulationsplats Björknäs | Värmdövägen Öst till Värmdövägen Öst | NE-NE | 17 | 54 | 0 | 45,6 | 4,4 | 0,0 |
| 5 | Värmdövägen Öst till Värmdövägen Väst | NE-W | 17 | 53 | 76 | 45,6 | 4,4 | 5,4 |
| 5 | Värmdövägen Öst till Påfartsramp Nya bron Björknäs | NE-SE | 17 | 18 | 113 | 45,6 | 4,4 | 1,1 |
| 5 | Värmdövägen Väst till Värmdövägen Öst | W-NE | 51 | 54 | 555 | 95,0 | 0,5 | 3,1 |
| 5 | Värmdövägen Väst till Påfartsramp Nya bron Björknäs | W-SE | 51 | 18 | 367 | 95,0 | 0,5 | 2,9 |
| 5 | #N/A | All | 0 | 0 | 1109 | 95,0 | 2,8 | 3,0 |
| 6 Infartsparkering | Infartsparkering till Sockenvägen | W-N | 38 | 56 | 155 | 28,7 | 0,3 | 6,1 |
| 6 | Infartsparkering till Sockenvägen Syd | W-S | 38 | 55 | 44 | 28,7 | 0,3 | 1,8 |
| 6 | Sockenvägen till Infartsparkering | N-W | 52 | 39 | 0 | 0,0 | 0,0 | 0,0 |
| 6 | Sockenvägen till Sockenvägen Syd | N-S | 52 | 55 | 79 | 0,0 | 0,0 | 0,1 |
| 6 | Sockenvägen Syd till Infartsparkering | S-W | 25 | 39 | 10 | 34,9 | 0,5 | 0,0 |
| 6 | Sockenvägen Syd till Sockenvägen | S-N | 25 | 56 | 527 | 34,9 | 0,5 | 3,9 |
| 6 | #N/A | All | 0 | 0 | 816 | 34,9 | 0,3 | 3,9 |
| 7 Nya bro på/avfart Skuru | Påfartsramp Nya bron Skuru till Nya bro östgående | W-E | 14 | 2 | 438 | 0,0 | 0,0 | 0,1 |
| 7 | Nyabron västgående till Nya bron avfartsramp Skuru | E-W | 5 | 15 | 200 | 11,1 | 0,0 | 0,3 |
| 7 | Nyabron västgående till Värmdöleden Väst | E-W | 5 | 4 | 2368 | 11,1 | 0,0 | 0,2 |
| 7 | Värmdöleden Väst till Nya bro östgående | W-E | 1 | 2 | 3456 | 0,0 | 0,0 | 0,3 |
| 7 | #N/A | All | 0 | 0 | 6462 | 11,1 | 0,0 | 0,2 |
| 8 Nya bro på/avfart Björknäs | Nya bro östgående till Avfartsramp nya bron Björknäs | W-E | 2 | 20 | 628 | 270,0 | 2,6 | 1,5 |
| 8 | Nya bro östgående till Värmdöleden Östgående | W-E | 2 | 3 | 3263 | 270,0 | 2,6 | 0,7 |
| 8 | Värmdöleden Öst till Nya bro västgående | E-W | 32 | 5 | 2571 | 0,0 | 0,0 | 0,1 |
| 8 | #N/A | All | 0 | 0 | 6462 | 270,0 | 1,7 | 0,5 |
| 9 Ny påfartsramp Björknäs | Värmdöleden västgående till Nya bron västgående | E-W | 6 | 33 | 2099 | 0,0 | 0,0 | 0,2 |
| 9 | Påfartsramp till Nya bron västgående | NE-W | 18 | 33 | 478 | 0,0 | 0,0 | 0,2 |
| 9 | Värmdöleden Östgående till Värmdöleden Östgående | W-E | 3 | 3 | 3260 | 0,0 | 0,0 | 0,3 |
| 9 | #N/A | All | 0 | 0 | 5838 | 0,0 | 0,0 | 0,2 |
| 10 På/avfart Skuru väst | Värmdöleden Väst till Östgående Avfartsramp Skuru | W-SE | 1 | 24 | 256 | 311,7 | 12,5 | 3,1 |
| 10 | Värmdöleden Väst till Värmdöleden Östgående | W-E | 1 | 1 | 3459 | 311,7 | 12,5 | 2,8 |
| 10 | Västgående påfartsramp Skuru till Värmdöleden Väst | E-W | 27 | 4 | 169 | 0,0 | 0,0 | 0,1 |
| 10 | Värmdöleden Västgående till Värmdöleden Väst | SE-W | 4 | 4 | 2363 | 0,0 | 0,0 | 0,2 |
| 10 | #N/A | All | 0 | 0 | 6247 | 311,7 | 6,3 | 1,8 |
| 0 | #N/A | All | 0 | 0 | 31414 | 311,7 | 5,4 | 2,4 |

6.5 Utredningsalternativet 2040 utan avgift förmiddagen

| Node | Description | Direction | Links | | Volume Model | Queue Length (m) | | Delay(secs) Average | |
|------|-------------------------------|---|-------|----|-----------------|------------------|---------|------------------------|-------|
| | | | From | To | | Max | Average | | |
| 1 | TP Skuru S | Värmdövägen S till Värmdövägen S | SW-SW | 11 | 10 | 0 | 297,5 | 22,3 | 0,0 |
| 1 | | Värmdövägen S till Värmdövägen N | SW-NE | 11 | 12 | 112 | 297,5 | 22,3 | 18,2 |
| 1 | | Värmdövägen S till Påfartsramp Skuru Nyabron | SW-E | 11 | 14 | 237 | 297,5 | 22,3 | 29,0 |
| 1 | | Värmdövägen N till Värmdövägen S | NE-SW | 13 | 10 | 1300 | 171,8 | 11,0 | 6,6 |
| 1 | | Värmdövägen N till Värmdövägen N | NE-NE | 13 | 12 | 0 | 171,8 | 11,0 | 0,0 |
| 1 | | Värmdövägen N till Påfartsramp Skuru Nyabron | NE-E | 13 | 14 | 88 | 171,8 | 11,0 | 16,8 |
| 1 | | Avfartsramp väster om Skurubron till Värmdövägen S | NW-SW | 9 | 10 | 0 | 49,4 | 1,2 | 0,0 |
| 1 | | Avfartsramp väster om Skurubron till Värmdövägen N | NW-NE | 9 | 12 | 99 | 49,4 | 1,2 | 30,8 |
| 1 | | Avfartsramp väster om Skurubron till Påfartsramp Skuru Nyabron | NW-E | 9 | 14 | 0 | 49,4 | 1,2 | 0,0 |
| 1 | | | All | 0 | 0 | 1836 | 297,5 | 11,5 | 13,6 |
| 2 | TP Skuru N | Skurusundsvägen till Skurusundsvägen | NE-N | 28 | 29 | 0 | 245,6 | 7,6 | 0,0 |
| 2 | | Skurusundsvägen till Värmdövägen N | NE-S | 28 | 13 | 141 | 245,6 | 7,6 | 14,0 |
| 2 | | Skurusundsvägen till Gammal bro påfartsramp Skuru | NE-E | 28 | 16 | 2 | 245,6 | 7,6 | 1,1 |
| 2 | | Skurusundsvägen till Påfartsramp väster om Skurubron | NE-W | 28 | 27 | 152 | 245,6 | 7,6 | 9,6 |
| 2 | | Värmdövägen N till Skurusundsvägen | SW-N | 12 | 29 | 118 | 27,2 | 0,0 | 1,0 |
| 2 | | Värmdövägen N till Värmdövägen N | SW-S | 12 | 13 | 0 | 27,2 | 0,0 | 0,0 |
| 2 | | Värmdövägen N till Gammal bro påfartsramp Skuru | SW-E | 12 | 16 | 33 | 27,2 | 0,0 | 1,1 |
| 2 | | Värmdövägen N till Påfartsramp väster om Skurubron | SW-W | 12 | 27 | 60 | 27,2 | 0,0 | 2,0 |
| 2 | | Gammal bro avfartsramp Skuru till Skurusundsvägen | E-N | 44 | 29 | 15 | 511,5 | 60,5 | 13,9 |
| 2 | | Gammal bro avfartsramp Skuru till Värmdövägen N | E-S | 44 | 13 | 183 | 511,5 | 60,5 | 57,1 |
| 2 | | Gammal bro avfartsramp Skuru till Gammal bro påfartsramp Skuru | E-E | 44 | 16 | 0 | 511,5 | 60,5 | 0,0 |
| 2 | | Gammal bro avfartsramp Skuru till Påfartsramp väster om Skurubron | E-W | 44 | 27 | 255 | 511,5 | 60,5 | 31,1 |
| 2 | | Ny Bron avfartsramp Skuru till Skurusundsvägen | SE-N | 15 | 29 | 66 | 318,4 | 83,8 | 17,0 |
| 2 | | Ny Bron avfartsramp Skuru till Värmdövägen N | SE-S | 15 | 13 | 1078 | 318,4 | 83,8 | 25,2 |
| 2 | | Ny Bron avfartsramp Skuru till Gammal bro påfartsramp Skuru | SE-E | 15 | 16 | 27 | 318,4 | 83,8 | 12,4 |
| 2 | | Ny Bron avfartsramp Skuru till Påfartsramp väster om Skurubron | SE-W | 15 | 27 | 0 | 318,4 | 83,8 | 0,0 |
| 2 | | | All | 0 | 0 | 2131 | 511,5 | 38,0 | 26,2 |
| 3 | TP Björknäs N | Klintvägen till Påfartsramp gamla bron Björknäs | N-SW | 26 | 50 | 150 | 177,2 | 130,4 | 181,5 |
| 3 | | Klintvägen till Värmdövägen Öst | N-E | 26 | 51 | 47 | 177,2 | 130,4 | 202,6 |
| 3 | | Klintvägen till Sockenvägen | N-S | 26 | 52 | 37 | 177,2 | 130,4 | 143,7 |
| 3 | | Avfartsramp gamla bron Björknäs till Klintvägen | SW-N | 40 | 36 | 38 | 157,1 | 127,4 | 26,6 |
| 3 | | Avfartsramp gamla bron Björknäs till Värmdövägen Öst | SW-E | 16 | 51 | 25 | 208,0 | 154,2 | 45,4 |
| 3 | | Avfartsramp gamla bron Björknäs till Sockenvägen | SW-S | 16 | 52 | 0 | 210,0 | 159,0 | 0,0 |
| 3 | | Värmdövägen Öst till Klintvägen | E-N | 53 | 36 | 40 | 47,0 | 5,0 | 33,5 |
| 3 | | Värmdövägen Öst till Påfartsramp gamla bron Björknäs | E-SW | 53 | 50 | 30 | 47,0 | 5,0 | 30,5 |
| 3 | | Värmdövägen Öst till Sockenvägen | E-S | 34 | 52 | 86 | 57,3 | 4,5 | 33,1 |
| 3 | | Sockenvägen till Klintvägen | S-N | 56 | 36 | 29 | 157,1 | 127,4 | 32,5 |
| 3 | | Sockenvägen till Påfartsramp gamla bron Björknäs | S-SW | 56 | 50 | 283 | 272,8 | 151,2 | 55,1 |
| 3 | | Sockenvägen till Värmdövägen Öst | S-E | 56 | 51 | 284 | 208,0 | 154,2 | 217,6 |
| 3 | | | All | 0 | 0 | 1049 | 272,8 | 106,6 | 119,7 |
| 4 | TP Björknäs S | Sockenvägen Syd till Hjortängsvägen | S-E | 22 | 31 | 9 | 127,3 | 74,1 | 26,7 |
| 4 | | Sockenvägen Syd till Sockenvägen Nord | S-N | 22 | 25 | 425 | 127,3 | 74,1 | 169,2 |
| 4 | | Hjortängsvägen till Sockenvägen Syd | E-S | 30 | 23 | 4 | 164,0 | 10,9 | 6,4 |
| 4 | | Hjortängsvägen till Sockenvägen Nord | E-N | 30 | 25 | 132 | 164,0 | 10,9 | 65,7 |
| 4 | | Sockenvägen Nord till Sockenvägen Syd | N-S | 55 | 23 | 52 | 19,1 | 0,1 | 1,0 |
| 4 | | Sockenvägen Nord till Hjortängsvägen | N-E | 55 | 31 | 76 | 19,1 | 0,1 | 0,3 |
| 4 | | Avfartsramp Nya bron Björknäs till Sockenvägen Syd | W-S | 21 | 23 | 136 | 23,9 | 0,0 | 98,8 |
| 4 | | Avfartsramp Nya bron Björknäs till Hjortängsvägen | W-E | 21 | 31 | 20 | 23,9 | 0,0 | 47,1 |
| 4 | | Avfartsramp Nya bron Björknäs till Sockenvägen Nord | W-N | 20 | 25 | 61 | 232,0 | 130,6 | 260,4 |
| 4 | | | All | 0 | 0 | 917 | 232,0 | 33,4 | 110,7 |
| 5 | Ny Cirkulationsplats Björknäs | Värmdövägen Öst till Värmdövägen Öst | NE-NE | 17 | 54 | 0 | 510,1 | 33,2 | 0,0 |
| 5 | | Värmdövägen Öst till Värmdövägen Väst | NE-W | 17 | 53 | 156 | 510,1 | 33,2 | 19,3 |
| 5 | | Värmdövägen Öst till Påfartsramp Nya bron Björknäs | NE-SE | 17 | 18 | 998 | 510,1 | 33,2 | 15,5 |
| 5 | | Värmdövägen Väst till Värmdövägen Öst | W-NE | 51 | 54 | 134 | 192,5 | 155,8 | 145,7 |
| 5 | | Värmdövägen Väst till Påfartsramp Nya bron Björknäs | W-SE | 51 | 18 | 207 | 192,5 | 155,8 | 146,5 |
| 5 | | | All | 0 | 0 | 1494 | 510,1 | 82,2 | 39,0 |
| 6 | Infartsparkering | Infartsparkering till Sockenvägen | W-N | 38 | 56 | 18 | 28,6 | 0,3 | 46,6 |
| 6 | | Infartsparkering till Sockenvägen Syd | W-S | 38 | 55 | 6 | 28,6 | 0,3 | 3,0 |
| 6 | | Sockenvägen till Infartsparkering | N-W | 52 | 39 | 0 | 0,0 | 0,0 | 0,0 |
| 6 | | Sockenvägen till Sockenvägen Syd | N-S | 52 | 55 | 123 | 0,0 | 0,0 | 0,1 |
| 6 | | Sockenvägen Syd till Infartsparkering | S-W | 25 | 39 | 12 | 95,6 | 64,1 | 18,7 |
| 6 | | Sockenvägen Syd till Sockenvägen | S-N | 25 | 56 | 591 | 95,6 | 64,1 | 120,0 |
| 6 | | | All | 0 | 0 | 750 | 95,6 | 21,5 | 76,3 |
| 7 | Nya bron på/avfart Skuru | Påfartsramp Nya bron Skuru till Nya bron östgående | W-E | 14 | 2 | 277 | 428,1 | 96,3 | 97,9 |
| 7 | | Nyabron västgående till Nya bron avfartsramp Skuru | E-W | 5 | 15 | 1207 | 330,6 | 75,2 | 15,3 |
| 7 | | Nyabron västgående till Värmdöleden Väst | E-W | 5 | 4 | 4019 | 330,6 | 75,2 | 3,9 |
| 7 | | Värmdöleden Väst till Nya bron östgående | W-E | 1 | 2 | 2086 | 511,5 | 129,6 | 14,4 |
| 7 | | | All | 0 | 0 | 7588 | 511,5 | 94,1 | 10,1 |
| 8 | Nya bron på/avfart Björknäs | Nya bron östgående till Avfartsramp nya bron Björknäs | W-E | 2 | 20 | 242 | 317,8 | 141,8 | 178,2 |
| 8 | | Nya bron östgående till Värmdöleden Östgående | W-E | 2 | 3 | 2028 | 317,8 | 141,8 | 4,3 |
| 8 | | Värmdöleden Öst till Nya bron västgående | E-W | 32 | 5 | 5270 | 468,0 | 66,9 | 6,2 |
| 8 | | | All | 0 | 0 | 7540 | 468,0 | 116,9 | 10,3 |
| 9 | Ny påfartsramp Björknäs | Värmdöleden västgående till Nya bron västgående | E-W | 6 | 33 | 4132 | 391,4 | 18,6 | 3,3 |
| 9 | | Påfartsramp till Nya bron västgående | NE-W | 18 | 33 | 1196 | 278,9 | 8,4 | 5,4 |
| 9 | | Värmdöleden Östgående till Värmdöleden Östgående | W-E | 3 | 3 | 2031 | 0,0 | 0,0 | 0,1 |
| 9 | | | All | 0 | 0 | 7359 | 391,4 | 9,0 | 2,5 |
| 10 | På/avfart Skuru väst | Värmdöleden Väst till Östgående Avfartsramp Skuru | W-SE | 1 | 24 | 110 | 316,7 | 16,0 | 8,4 |
| 10 | | Värmdöleden Väst till Värmdöleden Östgående | W-E | 1 | 1 | 2197 | 316,7 | 16,0 | 9,1 |
| 10 | | Västgående påfartsramp Skuru till Värmdöleden Väst | E-W | 27 | 4 | 467 | 0,0 | 0,0 | 2,7 |
| 10 | | Värmdöleden Västgående till Värmdöleden Väst | SE-W | 4 | 4 | 4024 | 510,0 | 59,5 | 5,5 |
| 10 | | | All | 0 | 0 | 6798 | 510,0 | 22,9 | 5,9 |
| 0 | | | All | 0 | 0 | 37462 | 511,5 | 51,8 | 15,4 |

6.6 Utredningsalternativet 2040 utan avgift eftermiddagen

| Node | Description | Direction | Links | | Volume Model | Queue Length (m) | | Delay (secs) Average | |
|------|-------------------------------|---|-------|----|-----------------|------------------|---------|-------------------------|------|
| | | | From | To | | Max | Average | | |
| 1 | TP Skuru S | Värmdövaägen S till Värmdövågen S | SW-SW | 11 | 10 | 0 | 100,5 | 0,5 | 0,0 |
| 1 | | Värmdövaägen S till Värmdövågen N | SW-NE | 11 | 12 | 166 | 100,5 | 0,5 | 4,2 |
| 1 | | Värmdövaägen S till Påfartsramp Skuru Nyabron | SW-E | 11 | 14 | 448 | 100,5 | 0,5 | 4,4 |
| 1 | | Värmdövågen N till Värmdövågen S | NE-SW | 13 | 10 | 265 | 44,2 | 0,0 | 1,2 |
| 1 | | Värmdövågen N till Värmdövågen N | NE-NE | 13 | 12 | 0 | 44,2 | 0,0 | 0,0 |
| 1 | | Värmdövågen N till Påfartsramp Skuru Nyabron | NE-E | 13 | 14 | 74 | 44,2 | 0,0 | 2,6 |
| 1 | | Avfartsramp väster om Skurubron till Värmdövågen S | NW-SW | 9 | 10 | 1 | 5,5 | 0,0 | 0,0 |
| 1 | | Avfartsramp väster om Skurubron till Värmdövågen N | NW-NE | 9 | 12 | 296 | 5,5 | 0,0 | 3,0 |
| 1 | | Avfartsramp väster om Skurubron till Påfartsramp Skuru Nyabron | NW-E | 9 | 14 | 0 | 5,5 | 0,0 | 0,0 |
| 1 | | | All | 0 | 0 | 1249 | 100,5 | 0,2 | 3,2 |
| 2 | TP Skuru N | Skurusundsvågen till Skurusundsvågen | NE-N | 28 | 29 | 0 | 15,3 | 0,0 | 0,0 |
| 2 | | Skurusundsvågen till Värmdövågen N | NE-S | 28 | 13 | 87 | 15,3 | 0,0 | 2,4 |
| 2 | | Skurusundsvågen till Gammal bro påfartsramp Skuru | NE-E | 28 | 16 | 13 | 15,3 | 0,0 | 1,0 |
| 2 | | Skurusundsvågen till Påfartsramp väster om Skurubron | NE-W | 28 | 27 | 112 | 15,3 | 0,0 | 1,6 |
| 2 | | Värmdövågen N till Skurusundsvågen | SW-N | 12 | 29 | 265 | 7,7 | 0,0 | 0,5 |
| 2 | | Värmdövågen N till Värmdövågen N | SW-S | 12 | 13 | 0 | 7,7 | 0,0 | 0,0 |
| 2 | | Värmdövågen N till Gammal bro påfartsramp Skuru | SW-E | 12 | 16 | 196 | 7,7 | 0,0 | 0,6 |
| 2 | | Värmdövågen N till Påfartsramp väster om Skurubron | SW-W | 12 | 27 | 0 | 7,7 | 0,0 | 0,0 |
| 2 | | Gammal bro avfartsramp Skuru till Skurusundsvågen | E-N | 44 | 29 | 33 | 38,0 | 0,2 | 1,9 |
| 2 | | Gammal bro avfartsramp Skuru till Värmdövågen N | E-S | 44 | 13 | 86 | 38,0 | 0,2 | 3,8 |
| 2 | | Gammal bro avfartsramp Skuru till Gammal bro påfartsramp Skuru | E-E | 44 | 16 | 0 | 38,0 | 0,2 | 0,0 |
| 2 | | Gammal bro avfartsramp Skuru till Påfartsramp väster om Skurubron | E-W | 44 | 27 | 81 | 38,0 | 0,2 | 3,3 |
| 2 | | Ny Bron avfartsramp Skuru till Skurusundsvågen | SE-N | 15 | 29 | 62 | 30,5 | 0,1 | 3,1 |
| 2 | | Ny Bron avfartsramp Skuru till Värmdövågen N | SE-S | 15 | 13 | 166 | 30,5 | 0,1 | 4,5 |
| 2 | | Ny Bron avfartsramp Skuru till Gammal bro påfartsramp Skuru | SE-E | 15 | 16 | 9 | 30,5 | 0,1 | 0,7 |
| 2 | | Ny Bron avfartsramp Skuru till Påfartsramp väster om Skurubron | SE-W | 15 | 27 | 0 | 30,5 | 0,1 | 0,0 |
| 2 | | | All | 0 | 0 | 1109 | 38,0 | 0,1 | 2,1 |
| 3 | TP Björknäs N | Klintvägen till Påfartsramp gamla bron Björknäs | N-SW | 26 | 50 | 58 | 171,7 | 49,5 | 50,9 |
| 3 | | Klintvägen till Värmdövågen Öst | N-E | 26 | 51 | 329 | 171,7 | 49,5 | 53,2 |
| 3 | | Klintvägen till Sockenvågen | N-S | 26 | 52 | 54 | 171,7 | 49,5 | 48,2 |
| 3 | | Avfartsramp gamla bron Björknäs till Klintvägen | SW-N | 40 | 36 | 71 | 157,0 | 96,4 | 31,3 |
| 3 | | Avfartsramp gamla bron Björknäs till Värmdövågen Öst | SW-E | 16 | 51 | 139 | 143,7 | 105,3 | 32,1 |
| 3 | | Avfartsramp gamla bron Björknäs till Sockenvågen | SW-S | 16 | 52 | 6 | 204,5 | 67,9 | 7,4 |
| 3 | | Värmdövågen Öst till Klintvägen | E-N | 53 | 36 | 29 | 59,6 | 3,0 | 22,7 |
| 3 | | Värmdövågen Öst till Påfartsramp gamla bron Björknäs | E-SW | 53 | 50 | 22 | 59,6 | 3,0 | 25,9 |
| 3 | | Värmdövågen Öst till Sockenvågen | E-S | 34 | 52 | 34 | 32,1 | 1,6 | 26,1 |
| 3 | | Sockenvågen till Klintvägen | S-N | 56 | 36 | 44 | 157,0 | 96,4 | 40,4 |
| 3 | | Sockenvågen till Påfartsramp gamla bron Björknäs | S-SW | 56 | 50 | 121 | 175,5 | 16,5 | 48,6 |
| 3 | | Sockenvågen till Värmdövågen Öst | S-E | 56 | 51 | 588 | 143,7 | 105,3 | 57,1 |
| 3 | | | All | 0 | 0 | 1495 | 204,5 | 53,7 | 50,0 |
| 4 | TP Björknäs S | Sockenvågen Syd till Hjortängsvågen | S-E | 22 | 31 | 11 | 27,4 | 0,0 | 0,0 |
| 4 | | Sockenvågen Syd till Sockenvågen Nord | S-N | 22 | 25 | 343 | 27,4 | 0,0 | 1,5 |
| 4 | | Hjortängsvågen till Sockenvågen Syd | E-S | 30 | 23 | 6 | 0,0 | 0,0 | 0,1 |
| 4 | | Hjortängsvågen till Sockenvågen Nord | E-N | 30 | 25 | 138 | 0,0 | 0,0 | 1,5 |
| 4 | | Sockenvågen Nord till Sockenvågen Syd | N-S | 55 | 23 | 114 | 0,0 | 0,0 | 0,1 |
| 4 | | Sockenvågen Nord till Hjortängsvågen | N-E | 55 | 31 | 21 | 0,0 | 0,0 | 0,0 |
| 4 | | Avfartsramp Nya bron Björknäs till Sockenvågen Syd | W-S | 21 | 23 | 547 | 27,5 | 0,0 | 1,8 |
| 4 | | Avfartsramp Nya bron Björknäs till Hjortängsvågen | W-E | 21 | 31 | 38 | 27,5 | 0,0 | 1,7 |
| 4 | | Avfartsramp Nya bron Björknäs till Sockenvågen Nord | W-N | 20 | 25 | 149 | 43,6 | 0,1 | 5,6 |
| 4 | | | All | 0 | 0 | 1368 | 43,6 | 0,0 | 1,9 |
| 5 | Ny Cirkulationsplats Björknäs | Värmdövågen Öst till Värmdövågen Öst | NE-NE | 17 | 54 | 0 | 44,6 | 4,4 | 0,0 |
| 5 | | Värmdövågen Öst till Värmdövågen Väst | NE-W | 17 | 53 | 85 | 44,6 | 4,4 | 4,9 |
| 5 | | Värmdövågen Öst till Påfartsramp Nya bron Björknäs | NE-SE | 17 | 18 | 134 | 44,6 | 4,4 | 1,2 |
| 5 | | Värmdövågen Väst till Värmdövågen Öst | W-NE | 51 | 54 | 622 | 146,1 | 1,2 | 4,6 |
| 5 | | Värmdövågen Väst till Påfartsramp Nya bron Björknäs | W-SE | 51 | 18 | 430 | 146,1 | 1,2 | 4,4 |
| 5 | | | All | 0 | 0 | 1272 | 146,1 | 3,1 | 4,2 |
| 6 | Infartsparkering | Infartsparkering till Sockenvågen | W-N | 38 | 56 | 144 | 34,2 | 12,9 | 85,4 |
| 6 | | Infartsparkering till Sockenvågen Syd | W-S | 38 | 55 | 42 | 34,2 | 12,9 | 42,3 |
| 6 | | Sockenvågen till infartsparkering | N-W | 52 | 39 | 0 | 0,0 | 0,0 | 0,0 |
| 6 | | Sockenvågen till Sockenvågen Syd | N-S | 52 | 55 | 93 | 0,0 | 0,0 | 0,1 |
| 6 | | Sockenvågen Syd till infartsparkering | S-W | 25 | 39 | 12 | 88,6 | 3,8 | 2,2 |
| 6 | | Sockenvågen Syd till Sockenvågen | S-N | 25 | 56 | 616 | 88,6 | 3,8 | 14,0 |
| 6 | | | All | 0 | 0 | 906 | 88,6 | 5,6 | 23,2 |
| 7 | Nya bro på/avfart Skuru | Påfartsramp Nya bron Skuru till Nya bro östgående | W-E | 14 | 2 | 522 | 0,0 | 0,0 | 0,1 |
| 7 | | Nyabron västgående till Nya bron avfartsramp Skuru | E-W | 5 | 15 | 238 | 55,7 | 0,1 | 0,4 |
| 7 | | Nyabron västgående till Värmdöleden Väst | E-W | 5 | 4 | 2835 | 55,7 | 0,1 | 0,2 |
| 7 | | Värmdöleden Väst till Nya bro östgående | W-E | 1 | 2 | 4037 | 502,9 | 0,8 | 0,5 |
| 7 | | | All | 0 | 0 | 7632 | 502,9 | 0,3 | 0,4 |
| 8 | Nya bro på/avfart Björknäs | Nya bro östgående till Avfartsramp nya bron Björknäs | W-E | 2 | 20 | 735 | 315,1 | 3,9 | 2,4 |
| 8 | | Nya bro östgående till Värmdöleden Östgående | W-E | 2 | 3 | 3821 | 315,1 | 3,9 | 0,9 |
| 8 | | Värmdöleden Öst till Nya bron västgående | E-W | 32 | 5 | 3075 | 0,0 | 0,0 | 0,1 |
| 8 | | | All | 0 | 0 | 7631 | 315,1 | 2,6 | 0,8 |
| 9 | Ny påfartsramp Björknäs | Värmdöleden västgående till Nya bron västgående | E-W | 6 | 33 | 2517 | 0,0 | 0,0 | 0,2 |
| 9 | | Påfartsramp till Nya bron västgående | NE-W | 18 | 33 | 564 | 0,0 | 0,0 | 0,2 |
| 9 | | Värmdöleden Östgående till Värmdöleden Östgående | W-E | 3 | 3 | 3814 | 0,0 | 0,0 | 0,3 |
| 9 | | | All | 0 | 0 | 6895 | 0,0 | 0,0 | 0,3 |
| 10 | På/avfart Skuru väst | Värmdöleden Väst till Östgående Avfartsramp Skuru | W-SE | 1 | 24 | 298 | 316,2 | 42,4 | 5,0 |
| 10 | | Värmdöleden Väst till Värmdöleden Östgående | W-E | 1 | 1 | 4038 | 316,2 | 42,4 | 4,9 |
| 10 | | Västgående påfartsramp Skuru till Värmdöleden Väst | E-W | 27 | 4 | 193 | 0,0 | 0,0 | 0,1 |
| 10 | | Värmdöleden Västgående till Värmdöleden Väst | SE-W | 4 | 4 | 2827 | 0,0 | 0,0 | 0,3 |
| 10 | | | All | 0 | 0 | 7357 | 316,2 | 21,2 | 2,9 |
| 0 | | | All | 0 | 0 | 36913 | 502,9 | 11,1 | 3,8 |