



INFORMATION FRÅN TRAFIKVERKET

# Bättre trafikmiljö för fotgängare och cyklister på väg 632

Under 2023 kommer Trafikverket asfaltera om väg 632 på sträckan Baggböle-Kåddis. Istället för vanlig vägmarkering så planeras det att vägen ska målas med breda vägrenar, en så kallad bygdeväg. Syftet med bygdevägen är att fotgängare och cyklister ska få en tydligare och bättre trafikmiljö. En kortare del av vägen har redan målats i oktober 2022.

## Vad är en bygdeväg?

En bygdeväg är en befintlig väg som målas och skyltas så att det blir tydligare för alla trafikanter att de måste samsas om utrymmet och ta hänsyn till varandra.

Att du som trafikant ska iaktta den omsorg och varsamhet som krävs med hänsyn till omständigheterna är en av grundbestämmelserna i Trafiklagstiftningen. Är vägen smal och sikten dålig ska du anpassa hastigheten och vara uppmärksam. Utformningen av bygdevägen är ett sätt att förstärka det beteendet. Trafikverket har en film du kan se om bygdevägar, den finns på Youtube. Sök på bygdeväg så hittar du filmen.

Bygdevägen består av en dubbelriktad körbana i mitten, så smal att två bilar inte kan mötas på den, och en vägren på varje sida. Vid möte mellan motorfordon får du använda vägrenen tillfälligt – om det kan ske utan fara. Vägrenen är bredare än vanligt så att de oskyddade trafikanterna förfogar över en tydligare plats. Vägrenen ska användas av gående, cyklister, mopedister och ryttare.

## Bygdevägens utformning

Sträckan märks ut med skylten **Varning för avsmalnande väg**, kombinerad med upplysning om körbanans bredd och sträckans längd. Vägrenarna på båda sidor avgränsas

med kantmarkeringar. Den dubbelriktade körbanan får en bredd av 3,5 meter, och vägrenarnas bredd blir cirka 1,5 meter.

## Utvärdering av bygdevägar

Ett flertal bygdevägar finns redan på många platser i Sverige men i Västerbotten finns det än så länge bara en, väg 685 i Täfteå.

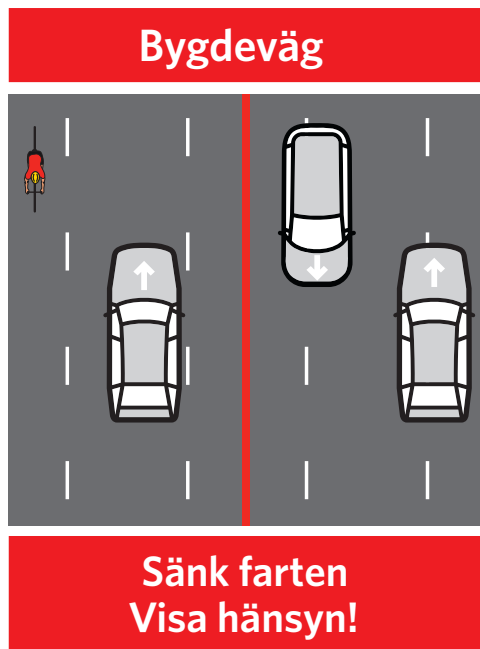
Resultaten gällande trafiksäkerheten är försiktigt positiva. I Danmark, där vägtypen kallas 2 minus 1-vägar, visar utvärderingar att olyckorna minskat med 25 procent. Men eftersom den här vägtypen idag enbart används på lågtrafikerade sträckor, där det inte är många olyckor, är det svårt att dra några säkra slutsatser om effekter på trafiksäkerheten.

Det huvudsakliga syftet med en bygdeväg är att förbättra tillgängligheten för oskyddade trafikanter på vägar där fordonstrafiken är liten och där andra vägar finns för genomfartstrafik och tung trafik.

Bygdeväg har testats på ett antal platser i Sverige och har därefter införts i VGU – regelverket för vägar och gators utformning – för att kunna användas på lämpliga platser i Sverige.

## Vilken sträcka blir bygdeväg?

Den aktuella sträckan är från cykelbanan vid Stomdalsbacken fram till cykelbanan vid väg E12. Den totala sträckan som får bygdevägsmålning är ca 3,4 km.



## Varför bygdeväg just här?

Det finns ett behov för gående och cyklister att färdas längs med vägen men dagens vägrenar är väldigt smala. Vägen uppfyller kriterierna för bygdevägsmålning och förväntas passa väl in i miljön. Genom att omfördela vägbredden skapas utrymme även för gående och cyklister.

Beläggningsarbetet ingår i Trafikverkets löpande underhåll och att använda bygdevägsmålning istället för vanlig vägmärkning (smal vägren, kantlinje och mittlinje) kommer inte innebära någon betydande kostnadsökning.

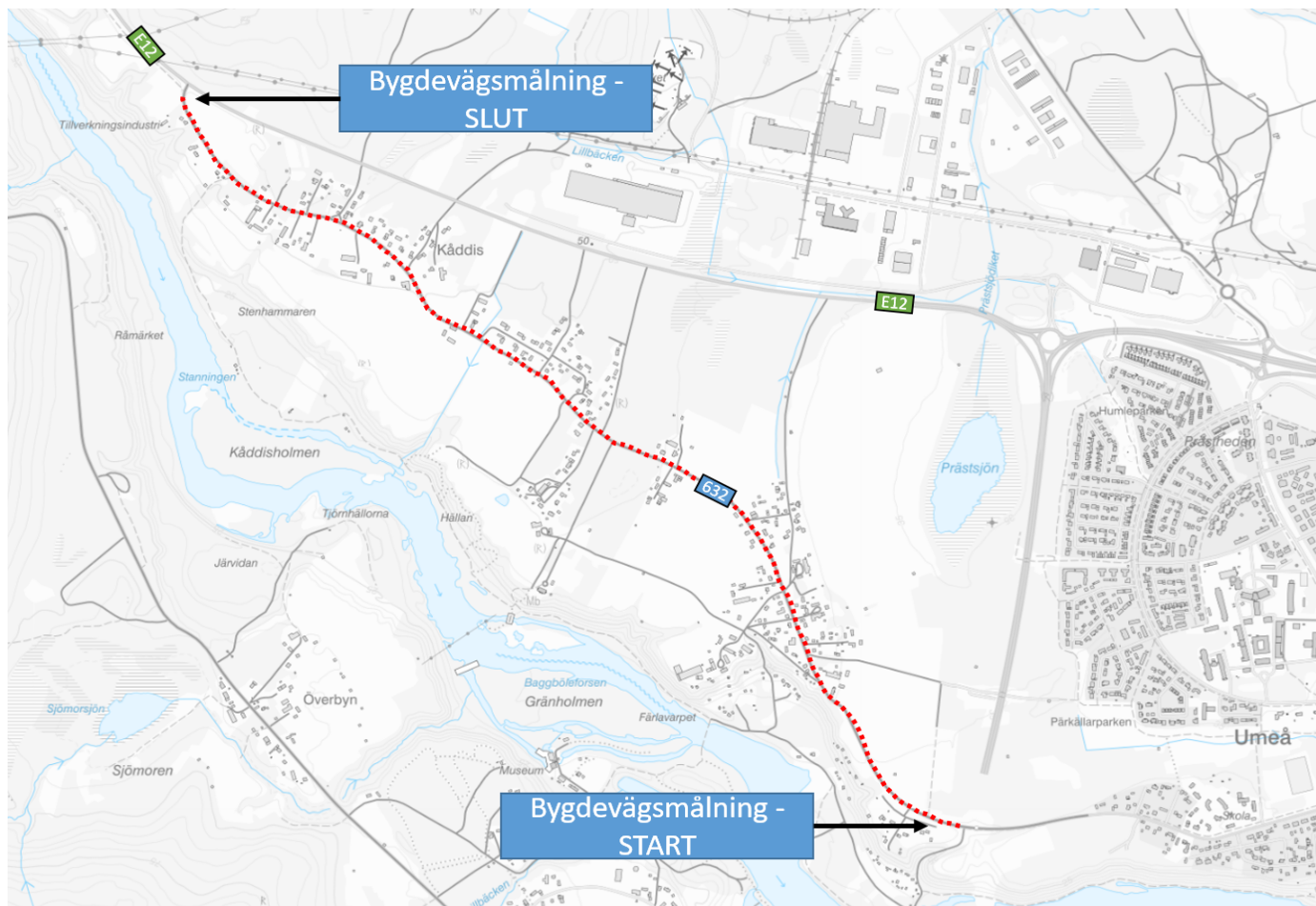
Beläggningsarbetet innebär därmed ett tillfälle att kunna vidta en åtgärd för att förbättra trafikmiljön trots att det saknas särskilt utpekade medel för vägen.

## Varför byggs ingen gång- och cykelbana?

En gång- och cykelbana är en stor, kostsam åtgärd och då mycket mark behöver tas i anspråk krävs också en vägplan.

I dagsläget finns varken finansiering eller utredningsunderlag för att bygga en gång- och cykelbana. Prioritering och finansiering av medel utgår från "Länstransportplan för Västerbottens län". Planen fastställs av Region Västerbotten och baseras på en omfattande dialog mellan flera berörda parter.

Att vägen nu markeras med breda vägrenar istället för vanlig kantlinje är inte något som påverkar eventuella framtida investeringsåtgärder för oskyddade trafikanter i Baggböle och Kåddis.



## Frågor och svar

### Varför ska vi ha bygdevägar?

Utformningen gynnar framkomlighet och tillgänglighet för oskyddade trafikanter.

### Hur ska jag som fordonsförare/cyklist/gående använda en bygdeväg?

Du ska använda körbanan när du kör bil eller annat motorfordon.

**Läs mer:** Trafikförordningen 1998:1276 3 kap 6 §

Om vägrenen är tillräckligt bred ska du använda vägrenen när du cyklar, går, kör moped (klass I och II), rider, kör ett fordon konstruerat för en hastighet av max 40 km/timme, eller ett fordon förspänt med dragdjur

Om det behövs för att underlätta framkomligheten för annan trafik, får du använda vägrenen tillfälligt även när du kör andra fordon.

**Läs mer:** Trafikförordningen 1998:1276 3 kap 12 §

### Vilka sträckor kan bli bygdevägar?

I de tidigare försökssträckorna har vi utgått från följande: Trafikflöde – under ca 2000 fordon per medeldygn. Hastigheten max 70 km/h. Vägen har en lokal funktion.

### Är vägrenen en cykelbana?

Nej, utformningen är inte en cykelbana utan en vägren.

### Hur gör jag i kurvor och/eller dålig sikt?

Precis som vanligt ska du anpassa hastigheten i varje situation.

**Läs mer:** Trafikförordningen 1998:1276 2 kap

### Hur ska bilisterna och andra motorfordonsförare mötas?

Du får tillfälligt använda vägrenen för underlätta framkomligheten för annan trafik, alltså t ex vid möten. Se även film på Trafikerverkets hemsida eller på Youtube

### Får vi cykla i bredd på vägrenen?

När det kan ske utan fara eller olägenhet för trafiken får ni cykla i bredd.

**Läs mer:** Trafikförordningen 1998:1276 6 kap 1 §

### Ska jag gå på vänster eller höger vägren?

Precis som vanligt ska du gå längst till vänster på vänster sida av vägen så att du möter trafiken som kommer från andra hållet.

**Läs mer:** Trafikförordningen 1998:1276 7 kap 1 §

### Vilken sida av vägen ska jag rida på?

Precis som vanligt ska du rida på höger sida, på en bygdeväg alltså på vägrenen på höger sida.

### Får jag parkera på en bygdeväg?

Du får inte stanna eller parkera ett fordon på en sådan plats eller på ett sådant sätt att fara uppstår eller trafiken onödigtvis hindras eller störs.

### Är jag skyldig att använda vägrenen när jag ser att en bil bakom mig kommer med högre fart och vill köra om?

Nej, ingen skyldighet, däremot bör du underlätta framkomligheten för annan trafik (dock med beaktande av trafiksäkerhet).

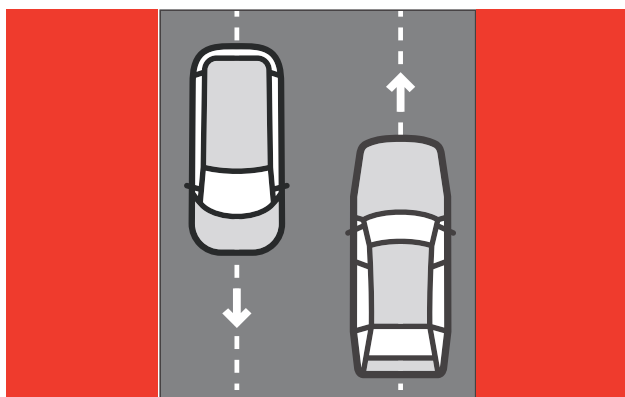
### Är en bygdeväg säker?

I Danmark har liknande utformning, kompletterad med hastighetsdämpande åtgärder, minskat antalet olyckor med ca 25 %. Utifrån det begränsade antalet bygdevägar som finns i Sverige är det i dagsläget svårt att dra några säkra slutsatser om effekter på trafiksäkerheten.

### Vad finns det för tidigare erfarenheter av bygdevägar i Sverige?

Utformningen finns sen längre tid på flera platser i Sverige, bland annat i Dalarna, Västernorrland och Norrbotten. Från och med 2022 även i Västerbotten på väg 685, Täfteå.

Erfarenheterna är försiktigt positiva men det är få utvärderingar som gjorts så resultaten är osäkra.



Se upp  
och visa  
hänsyn!





**TACK  
för visad  
hänsyn!**

### Så cyklar, går och kör du på bygdevägen:

- Du cyklar och går på vägrenen.
- Du som kör bil, motorcykel eller annat motor-fordon kör på körbanan. Om du får möte eller blir omkörd får du tillfälligt använda vägrenen.

### MER INFORMATION

[www.trafikverket.se/baggbole-bygdevag](http://www.trafikverket.se/baggbole-bygdevag)

Kontaktcenter, telefon: 0771-921 921

E-post: [trafikverket@trafikverket.se](mailto:trafikverket@trafikverket.se)

### Se film om bygdevägar

Trafikverket har en film du kan se om bygdevägar, den finns på Youtube. Sök på bygdeväg så hittar du filmen.

