



## Information från Trafikverket

### oktober 2016

# Bygdeväg – en ny vägtyp prövas i Sverige

En ny vägtyp – bygdeväg – testas i Sverige. Syftet med bygdevägar är att fotgängare och cyklister ska få en tydligare och bättre trafikmiljö.

En bygdeväg, eller bymiljöväg som den också kallas, är en befintlig, lågtrafikerad väg som målas och skyltas så att det blir tydligare för alla trafikanter att de måste sam-sas om utrymmet och ta hänsyn till varandra.

Att du som trafikant ska ”iaktta den omsorg och varsamhet som krävs med hänsyn till omständigheterna” är en av grundbestämmelserna i Trafiklagstiftningen. Är vägen smal och sikten dålig ska du anpassa hastigheten och vara uppmärksam. Utformningen av bygdevägen är ett sätt att förstärka det beteendet.

Bygdevägen består av en dubbelriktad körbana i mitten, så smal att två bilar inte kan mötas på den, och en vägren på varje sida. Vid möte mellan motorfordon får du använda vägrenen tillfälligt – om det kan ske utan fara. Vägrenen är bredare än vanligt så att de oskyddade trafikanterna förfogar över en tydligare plats. Vägrenen ska användas av gående, cyklister och ryttare.

Trafikverket har gjort en film som visar hur det ska fungera: <https://www.youtube.com/watch?v=4smgluDY-OQ>

### Bygdevägens utformning

Sträckan märks ut med skylten **Varning för avsmalnande väg**, kombinerad med upplysning om körbanans bredd och sträckans längd. Vägrenarna på båda sidor avgränsas med kantmarkeringar.

Den dubbelriktade körbanan får en bredd av 3,0 eller 3,5 meter, och vägrenarnas bredd är upp till 1,7/1,8 meter. Rekommenderade mått på körbanan och vägren tas fram efter utvärdering av försöksprojektet våren 2017.

Beroende på plats och miljö kan hastighetsdämpande åtgärder förekomma, som t ex så kallade portar och timglas-hållplatser.

Vägen skyltas med vägmärket ”varning för avsmalnande väg” samt vägmärket ”fri bredd” (t ex 3,0 m) och sträckans längd (t ex 0,1 – 3,4 km).

### Utvärdering av bygdevägar

Ett fåtal bygdevägar, även kallade bymiljövägar, finns redan i Sverige, till exempel i Bonäs och Hansjö i Dalarna. Resultaten på trafiksäkerheten är försiktigt positiva.

I Danmark, där vägtypen kallas 2 minus 1-vägar, visar utvärderingar att olyckorna minskat med 25 procent. Men eftersom den här vägtypen idag enbart används på lågtrafikerade sträckor, där det inte är många olyckor, är det svårt att dra några säkra slutsatser om effekter på trafiksäkerheten.

Nu vill Trafikverket tillsammans med kommuner göra mer systematiska försök på några platser i Sverige. Trafikanternas beteende före och efter förändringen ska mätas, och de som använder vägen intervjuas om sina upplevelser. Resultatet väntas vara klart i slutet av 2017.

Om försöken faller väl ut kommer vägtypen att föras in i VGU – regelverket för vägars och gators utformning – och kunna användas på lämpliga platser i Sverige.

## Frågor och svar

### Varför ska vi ha bygdevägar?

Utformningen gynnar framkomlighet och tillgänglighet för oskyddade trafikanter.

### Hur ska jag som fordonsförare/cyklist/gående använda en bygdeväg?

Du ska använda körbanan när du kör bil eller annat motorfordon.

**Läs mer:** Trafikförordningen 1998:1276 3 kap 6 §

Om vägrenen är tillräckligt bred ska du använda vägrenen när du cyklar, går, kör moped (klass I och II), rider, kör ett fordon konstruerat för en hastighet av max 40 km/timme, eller ett fordon förspänt med dragdjur

Om det behövs för att underlätta framkomligheten för annan trafik, får du använda vägrenen tillfälligt även när du kör andra fordon.

**Läs mer:** Trafikförordningen 1998:1276 3 kap 12 §

### Vilka sträckor kan bli bygdevägar?

I de pågående försökssträckorna har vi utgått från följande:

Låga flöden - under ca 2000 fordon per medeldygn.

Hastigheten max 70 km/h.

Vägen har en lokal funktion.

Försöksprojektet tar efter utvärdering fram rekommendationer om när denna vägtyp är lämplig.

### Är vägrenen en cykelbana?

Nej, utformningen är inte en cykelbana utan en vägren.

### Hur gör jag i kurvor och/eller dålig sikt?

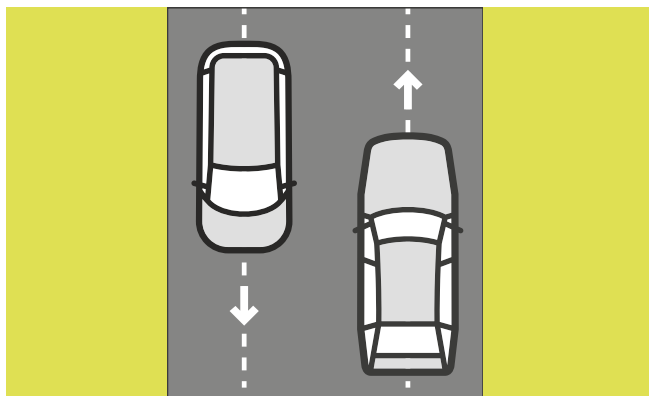
Precis som vanligt ska du anpassa hastigheten i varje situation.

Läs mer: Trafikförordningen 1998:1276 2 kap

### Hur ska bilisterna och andra motorfordonsförare mötas?

Du får tillfälligt använda vägrenen för underlätta framkomligheten för annan trafik, alltså t ex vid möten.

Se även film på Trafikverkets hemsida eller på Youtube



### Får vi cykla i bredd på vägrenen?

När det kan ske utan fara eller olägenhet för trafiken får ni cykla i bredd.

**Läs mer:** Trafikförordningen 1998:1276 6 kap 1 §

### Ska jag gå på vänster eller höger vägren?

Precis som vanligt ska du gå längst till vänster på vänster sida av vägen så att du möter trafiken som kommer från andra hållet.

**Läs mer:** Trafikförordningen 1998:1276 7 kap 1 §

### Vilken sida av vägen ska jag rida på?

Precis som vanligt ska du rida på höger sida, på en bygdeväg alltså på vägrenen på höger sida.

### Får jag parkera på en bygdeväg?

Du får inte stanna eller parkera ett fordon på en sådan plats eller på ett sådant sätt att fara uppstår eller trafiken onödigtvis hindras eller störs.

Är det huvudled råder parkeringsförbud om inget annat anges med vägmärke om tillåten parkering, vilket regleras med lokala föreskrifter av kommunen eller länsstyrelsen.

### Är jag skyldig att använda vägrenen när jag ser att en bil bakom mig kommer med högre fart och vill köra om?

Nej, ingen skyldighet, däremot bör du underlätta framkomligheten för annan trafik (dock med beaktande av trafiksäkerhet).

### Är en Bygdeväg säker?

I Danmark har liknande utformning, kompletterad med hastighetsdämpande åtgärder, minskat antalet olyckor med ca 25 %. Här i Sverige pågår en utvärdering som ska ge oss motsvarande siffra för vårt land.

### Vad finns det för tidigare erfarenheter av bygdevägar i Sverige?

Utformningen finns sen tidigare i Sverige, bland annat i Dalarna samt Stockholm (tätort). Erfarenheterna är försiktigt positiva men det är få utvärderingar som gjorts så resultaten är osäkra.

I Danmark har liknande vägutformning minskat olyckorna med ca 25 %.

Se upp och visa hänsyn!

# Trafiklagstiftning som diskuterats/frågats om vid bygdeväg

Ur Trafikförordning (1998:1276)

## 2:a kapitlet. Bestämmelser för alla trafikanter Grundbestämmelser

1 § För att undvika trafikolyckor skall en trafikant iaktta den omsorg och varsamhet som krävs med hänsyn till omständigheterna. Trafikanten skall visa särskild hänsyn mot barn, äldre, skolpatruller och personer som det framgår har ett funktionshinder eller en sjukdom som är till hinder för dem i trafiken.

En trafikant skall uppträda så att han eller hon inte i onödan hindrar eller stör annan trafik.

## 3:e kapitlet Bestämmelser för trafik med fordon

### Fordons plats på väg

6 § Vid färd på väg ska fordon föras på körbana.

### Hastighet

14 § Ett fordonets hastighet skall anpassas till vad trafiksäkerheten kräver. Hänsyn skall tas till väg-, terräng-, väderleks- och siktförhållandena, fordonets skick och belastning samt trafikförhållandena i övrigt. Hastigheten får aldrig vara högre än att föraren behåller kontrollen över fordonet och kan stanna det på den del av den framförvarande vägen eller terrängen som han eller hon kan överblicka och framför varje hinder som går att förutse.



## 12 § På väg ska vägrenen användas

1. vid färd med cykel eller moped klass II när cykelbana saknas,
2. vid färd med moped klass I,
3. vid färd med ett fordon som är konstruerat för en hastighet av högst 40 kilometer i timmen eller som inte får föras med högre hastighet än 40 kilometer i timmen, eller
4. av dem som för ett fordon förspänt med dragdjur, rider samt leder eller driver kreatur.

Skyldigheten att använda vägrenen enligt första stycket 1–4 gäller endast om vägrenen är av tillräcklig bredd och i övrigt är lämplig att använda.

Om det behövs för att underlätta framkomligheten för annan trafik, får vägrenen användas tillfälligt även vid färd med andra fordon.

## 6:e kapitlet Bestämmelser för trafik med cykel och moped

1 § Cyklande skall färdas efter varandra. När det kan ske utan fara eller olägenhet för trafiken får de dock färdas i bredd.

## 7:e kapitlet Bestämmelser för gående på väg

1 § Gående skall vid färd på väg använda gångbanan eller vägrenen.

Om det inte finns någon gångbana eller vägren, skall gående använda cykelbanan eller körbanan. Detsamma gäller sådana trafikanter som avses i 1 kap. 4 § andra stycket om gångbanan är smal eller utrymmet på den är begränsat på annat sätt eller om det finns andra särskilda skäl för det. Gående som använder vägrenen eller körbanan skall om möjligt gå längst till vänster i färdriktningen.

Tack för  
visad hänsyn!



**Så cyklar, går och kör du på bygdevägen:**

Du cyklar och går på vägrenen.

Du som kör bil, motorcykel eller annat motorfordon kör på körbanan. Om du får möte eller blir omkörd får du tillfälligt använda vägrenen.

**Bygdevägarna - ett forskningsprojekt**

**Vägutformningen för bygdevägarna är ett forskningsprojekt som genomförs av Trafikverket tillsammans med berörda kommuner.**

Här kan du läsa mer och se en film om bygdevägarna på Trafikverkets hemsida: <http://www.trafikverket.se/om-oss/nyheter/Lansvisa-nyheter/Skane/2016-062/nu-ar-bygdevagarna-klara/>.

Filmen finns även på Youtube. Sök på bygdeväg så hittar du filmen.



Telefon: 0771- 921 921  
[www.trafikverket.se](http://www.trafikverket.se)

Kontaktperson Trafikverket:  
Janet van der Meulen  
[janet.van-der-meulen-visser@trafikverket.se](mailto:janet.van-der-meulen-visser@trafikverket.se)