

# Dataproduktspecifikation – Driftområdespolygoner för statlig väg

Version 1.0



<b>Dokumenttitel</b> Dataproduktspecifikation – Driftområdespolygoner för statlig väg	<b>Version</b> 1.0	<b>Datum</b> 2015-06-26
--	-----------------------	----------------------------

#### Ändringsförteckning

<b>Fastställd version</b>	<b>Dokumentdatum</b>	<b>Ändring</b>	<b>Namn</b>
0.1	2015-06-12	För granskning	Sven Vasseur
0.2	2015-06-22	Redigerad enligt synpunkter	Sven Vasseur
1.0	2015-06-30	Fastställd version	Åsa Eriksson

Dataproduktspecifikation - Driftområdespolygoner för statlig väg

Dokumentdatum: 2015-06-30

Utgivare: Trafikverket

Kontakt: [geografisk.information@trafikverket.se](mailto:geografisk.information@trafikverket.se)

Distributör: Trafikverket, Röda vägen 1, 781 89 Borlänge, telefon: 0771-921 921

Dokumenttitel	Version	Datum
Dataproduktspecifikation – Driftområdespolygoner för statlig väg	1.0	2015-06-26

## Innehåll

1	Översikt .....	5
1.1	Kortfattad beskrivning av dataprodukten .....	5
1.1.1	Innehåll i dataprodukten.....	5
1.1.2	Syftet med dataprodukten .....	5
1.2	Kunders användning av dataprodukten .....	5
1.2.1	Omfattning i tid och rum .....	6
1.3	Referenser till aktuella standarder, ramverk och dylikt. ....	6
1.3.1	Gemensamma standarder, ramverk och dylikt .....	6
1.3.2	Specifika standarder, ramverk och dylikt.....	7
1.4	Termer, begrepp och förkortningar .....	7
2	Produktspecifikationens omfattning .....	7
3	Identifiering av dataprodukten .....	8
4	Dataproduktens innehåll och struktur .....	8
4.1	Dataproduktens uppbyggnad (modell) .....	10
4.2	Definition för datakatalog .....	10
5	Referenssystem .....	12
6	Krav på datakvalitet.....	12
6.1	Kvalitetsklasser.....	12
6.2	Krav på dataprodukten.....	12
6.3	Mått samt definitioner.....	14
7	Metadata.....	16
8	Datafångst .....	16
8.1	Datakällor .....	16
8.1.1	Initiala datakällor .....	16
8.1.2	Datakällor för ajourhållning.....	16
8.2	Krav på spårbarhet .....	17
9	Underhåll av dataprodukten .....	17
10	Tillhandahållande av dataprodukten .....	17
10.1	Tillhandahållandesätt.....	17
10.2	Tillhandahållandeformat.....	17
10.3	Information om begränsningar .....	18
11	Datakvalitetsdeklaration .....	18
11.1	Kvalitetsstyrning av produktionsprocessen .....	18

Dokumenttitel	Version	Datum
Dataproduktspecifikation – Driftområdespolygoner för statlig väg	1.0	2015-06-26

11.2	Uppföljning av kravuppfyllelse.....	18
11.3	Redovisning av spårbarhet .....	18
12	Övrig information.....	18

Dokumenttitel	Version	Datum
Dataproduktspecifikation – Driftområdespolygoner för statlig väg	1.0	2015-06-26

## 1 Översikt

### 1.1 Kortfattad beskrivning av dataprodukten

#### 1.1.1 Innehåll i dataprodukten

*Driftområdespolygoner för statlig väg* (yta, polygon; härnäst i DPS:en refererad till som *Driftområdespolygoner*) är en förädlad dataproduct som har sitt ursprung i vägnätsknuten information (i linjeformat) om driftområdestillhörighet i NVDB/STVDB, bearbetade till ytojekt som tillsammans täcker hela Sveriges yta.

Varje driftområde representeras i *Driftområdespolygoner* av en polygon. Varje polygon är försedd med attribut:

- Driftområde – kod för driftområdet.
- Driftområdesfilnamn – namn på driftområdet, anpassat för att utgöra filnamn på driftområdeskartor.
- Driftområdesnamn – namn på driftområdet.
- Fråndatum – anger ifrån vilket datum driftområdet finns med i datamängden.
- Tilldatum – anger till vilket datum driftområdet finns med i datamängden.

#### 1.1.2 Syftet med dataprodukten

*Driftområdespolygoner* syftar till att, som komplement till motsvarande företeelse knutet till linjeobjekt i NVDB/STVDB, tillhandahållas som ytojekt för översiktlig användning. Användningsområden kan till exempel vara att upprätta kartor eller att göra sökningar.

*Driftområdespolygoner* utgör underlag för produktion av tjänsten *Driftområdeskarta* (referens #101).

Andra intressenter av *Driftområdespolygoner* än avnämarna till *Driftområdeskarta* är till exempel kommersiella företag som bygger och ajourhåller lösningar för drift och underhåll.

### 1.2 Kundens användning av dataprodukten

Här följer exempel på användning av produkten uppdelad på olika typer av kunder.

Kund	Exempel på användning
<b>Interna och externa kunder</b>	Kunna redovisa driftområdesutbredning på kartor och planeringsunderlag.  Koppling av kontaktinformation

<b>Dokumenttitel</b> Dataproduktspecifikation – Driftområdespolygoner för statlig väg	<b>Version</b> 1.0	<b>Datum</b> 2015-06-26
--	-----------------------	----------------------------

### 1.2.1 Omfattning i tid och rum

Typ av avgränsning	Avgränsning	Ev. förtydligande
<b>Avgränsning i data samt Geografisk utsträckning</b>	Sveriges yta	
<b>Omfattning i tid (Tidsperiod)</b>	2013-09-01 och framåt, årsvis	Första genereringen av datamängden skedde 2013-09-01  Ajourhållning sker för närvarande en gång per år, första september, varför inget slutdatum anges.

### 1.3 Referenser till aktuella standarder, ramverk och dylikt.

#### 1.3.1 Gemensamma standarder, ramverk och dylikt

Ref #	Dokumentnamn	Dokumentnummer	Kommentar
#1	Geographic Information – Data Product Specification	SS-ISO 19 131:2008	Specifikationen ansluter till denna standard
#2	Geographic information - Data quality	SS -ISO 19 157	Denna standard ersätter 19138, 19113 och 19114.
#3	Geographic information - Metadata	SS-ISO 19115: 2003	
#4	Geodata – Nationell metadataprofil – Specifikation och vägledning – SS-EN ISO 19115:2005-geodata.se Version 3.1.1	SIS/TK 489 N247	www.geodata.se
#8	Vägdata - Termer, begrepp och förkortningar	Gällande version	www.trafikverket.se

Dokumenttitel	Version	Datum
Dataproduktspecifikation – Driftområdespolygoner för statlig väg	1.0	2015-06-26

### 1.3.2 Specifika standarder, ramverk och dylikt

Ref #	Dokumentnamn	Dokumentnummer	Kommentar
#100	Dataproduktspecifikation – Driftområde	Senaste versionen	Dataproduktspecifikationer finns tillgänglig på Trafikverkets webbplats
#101	Tjänstebeskrivning Driftområdeskarta	Gällande version	För tillgång till tjänstebeskrivningen, kontakta geografisk.information@trafikverket.se
#102	Arbetsgång driftområdespolygoner och kartor	Senaste version	För tillgång till arbetsgångsbeskrivningen, kontakta geografisk.information@trafikverket.se

### 1.4 Termer, begrepp och förkortningar

Term	Beskrivningstext
Ajourhålla vägdata	Trafikverkets process "Ajourhålla vägdata" är den process som beskriver hur vägdata fångas, produceras, kvalitetssäkras och produktpassas.
Driftområde	Se referens #100.
NVDB	Nationella vägdatatabasen, NVDB, är den databas som innehåller data om Sveriges vägnät. NVDB har skapats på uppdrag av regeringen och bör betraktas som en av samhällets grunddatabaser. NVDB är ett samarbete mellan Trafikverket, Sveriges kommuner och landsting, Lantmäteriet, skogsnäringsen och Transportstyrelsen.
STVDB	Statliga vägdatatabasen, STVDB, är den databas som innehåller information om statliga vägar.

## 2 Produktspecifikationens omfattning

Produktspecifikationen omfattar hela den rubricerade dataprodukten.

<b>Dokumenttitel</b> Dataproduktspecifikation – Driftområdespolygoner för statlig väg	<b>Version</b> 1.0	<b>Datum</b> 2015-06-26
--	-----------------------	----------------------------

### 3 Identifiering av dataprodukten

<b>Titel</b>	Driftområdespolygoner för statlig väg								
<b>Ev. alternativa namn</b>									
<b>Sammanfattning</b>	Driftområdespolygoner är en förädlad dataprodukt som har sitt ursprung i motsvarande företeelse hos vägnätsknuten information (i linjeformat) om driftområdestillhörighet, lagrad i NVDB/STVDB, bearbetade till ytojekt som tillsammans täcker hela Sveriges yta. Varje driftområde representeras i Driftområdespolygon av en polygon.								
<b>Syfte med produkten</b>	Driftområdespolygoner syftar till att, som komplement till motsvarande företeelse knutet till linjeobjekt i NVDB/STVDB, tillhandahållas som ytojekt.								
<b>Geometrisk representation</b>	Vektor								
<b>Ämnesområde</b>	GEMET – INSPIRE themes, version 1.0:  Transportnät: Väg								
<b>Geografisk utsträckning</b>	Datamängden <i>Driftområdespolygoner</i> täcker hela Sverige.  Omgivande rektangel (longitud resp latitud, SWEREF99 TM):  <table border="1" style="margin-left: auto; margin-right: auto;"> <tr> <td>Väst</td> <td>Öst</td> <td>Nord</td> <td>Syd</td> </tr> <tr> <td>10</td> <td>25</td> <td>69</td> <td>54</td> </tr> </table>	Väst	Öst	Nord	Syd	10	25	69	54
Väst	Öst	Nord	Syd						
10	25	69	54						

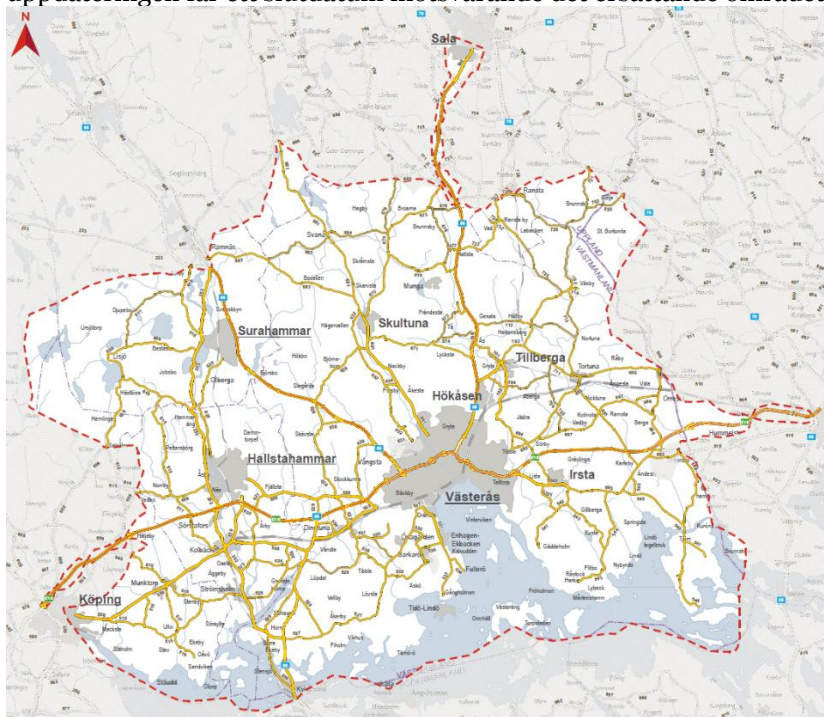
### 4 Dataproduktens innehåll och struktur

Datamängden *Driftområdespolygoner* består av ytbildade polygoner som de genererats utifrån information om driftområden i NVDB/STVDB. Varje polygon representerar ett driftområde men det är relativt vanligt att områdena överlappar varandra på där exempelvis korsande vägar tillhör olika driftområden.

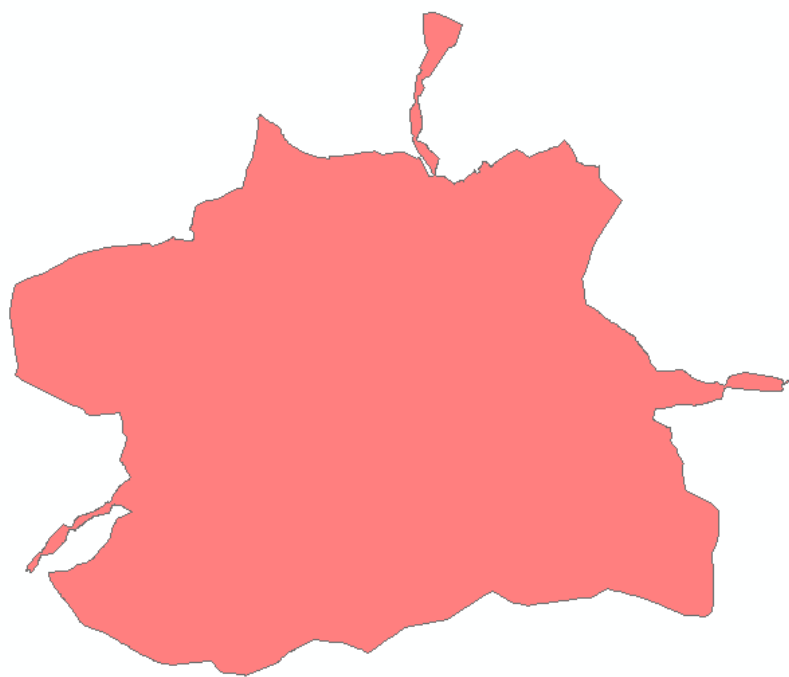


Dokumenttitel	Version	Datum
Dataproduktspecifikation – Driftområdespolygoner för statlig väg	1.0	2015-06-26

Gällande från-datum anges för nya områden. De driftområden som förändrats sedan förra uppdateringen får ett slutdatum motsvarande det ersättande områdets gällande från-datum.



*Driftområdesgräns (röd sträckad linje) för driftområde Västerås. Notera att omkringliggande driftområden (gråskuggat) överlappar det aktuella. Notera t ex väg under utredning vid nordvästra gränsen till tätorten. Källa: Driftområdeskarta Västerås 2014*



*Själva driftområdespolygonen som ligger till grund för ovanstående karta*

Dokumenttitel	Version	Datum
Dataproductspecifikation – Driftområdespolygoner för statlig väg	1.0	2015-06-26

#### 4.1 Dataproductens uppbyggnad (modell)

*Driftområdespolygoner* beskrivs genom att den ges en geografisk utbredning och fem attribut.

Dataproductens objekt skapas genom att extrapolera respektive företeelse till att bilda en yta som möter angränsande områden vid områdesgränsen. Se referens #102 för beskrivning av arbetsgång och skript.

Beskrivningen för en driftområdespolygon görs med fem attribut genom giltiga datatyper och värdemängder. Alla objekt har ett unikt id i form av DRIFTOMR, som bestäms enligt Trafikverkets namnsättning av *Driftområden*, samt ett "gäller från"- respektive "gäller till"- datum. Objektets giltighet beskrivs genom giltigheten på driftområdet samt objektets giltighet i tiden.

Driftområdespolygoner_väg
DRIFTOMR
DO_filnamn
DO_namn
FROM_DATE
TO_DATE

Informationsmodell för dataproduct Driftområdespolygoner.

#### 4.2 Definition för datakatalog

Dataproduct:	<b>Driftområdespolygoner för statlig väg</b>
Definition:	Driftområdets ytutbredning.
Obligatoriskt attribut:	<b>DRIFTOMR</b>
Definition:	Kod på driftområdet enligt Trafikverkets namnsättning av driftområden.
Värdeområde:	<b>Kod enligt Trafikverkets namnsättning av Driftområden</b>
Datatyp:	Heltal
Obligatoriskt attribut:	<b>DO_filnamn</b>
Definition:	Används för att generera filnamn för Driftområdeskartorna (med verktyget Data Driven Pages).
Värdeområde:	<b>Innehållet i DO_namn anpassat för filnamn, d v s åäöÄÄÖ och ”.” utbytt mot aaoAAO och ”_”. Får endast innehålla tecken [a-z], [A-Z], [ _ ]</b>

<b>Dokumenttitel</b> Dataproduktspecifikation – Driftområdespolygoner för statlig väg	<b>Version</b> 1.0	<b>Datum</b> 2015-06-26
--	-----------------------	----------------------------

Datatyp:	Text
Antal tecken:	50
Obligatoriskt attribut:	<b>DO_namn</b>
Definition:	Namn på driftområdet enligt Trafikverkets namnsättning av driftområden
Värdemängd:	<b>Namn på driftområdet enligt Trafikverkets namnsättning, innehåller endast tecknen [a-ö], [A-Ö], [-].</b>
Datatyp:	Text
Antal tecken:	50
Obligatoriskt attribut:	<b>FROM_DATE</b>
Definition:	Frändatum (gällande)
Värdemängd:	Datum [ÄÄÄÄMMDD]
Datatyp:	Heltal
Antal tecken:	9
Obligatoriskt attribut:	<b>TO_DATE</b>
Definition:	Tilldatum (gällande)
Värdemängd:	Datum [ÄÄÄÄMMDD]
Datatyp:	Heltal
Antal tecken:	9

<b>Dokumenttitel</b> Dataproduktspecifikation – Driftområdespolygoner för statlig väg	<b>Version</b> 1.0	<b>Datum</b> 2015-06-26
--	-----------------------	----------------------------

## 5 Referenssystem

Rumsligt referenssystem		Beskrivning
Plan	SWEREF 99TM (EPSG: 3006)	

## 6 Krav på datakvalitet

### 6.1 Kvalitetsklasser

Datakvalitetsegenskaperna för geografisk information finns redovisade i referens #2.

### 6.2 Krav på dataprodukten

Krav per datakvalitetsparameter	Nivå för godkännande
<b>Fullständighet i dataobjekt -brist</b>  Kravet är att alla driftområdespolygoner skall finnas med.	0%
<b>Fullständighet i obligatoriska attributtyper -brist</b>  Kravet är att alla obligatoriska attribut ska finnas för alla driftområdespolygoner.	
Attribut <i>DRIFTOMR</i>	0%
Attribut <i>DO_filnamn</i>	0%
Attribut <i>DO_namn</i>	0%
Attribut <i>FROM_DATE</i>	0%
Attribut <i>TO_DATE</i>	0%
<b>Logisk konsistens konceptuellt</b>  Kravet är att dataprodukten sätts samman på ett strukturerat sätt enligt datakatalogen.  Varje driftområdespolygon måste vara knuten till en och endast en gällande driftområdeskod och ett	0%

<b>Dokumenttitel</b> Dataproduktspecifikation – Driftområdespolygoner för statlig väg	<b>Version</b> 1.0	<b>Datum</b> 2015-06-26
--	-----------------------	----------------------------

<b>Krav per datakvalitetsparameter</b>	<b>Nivå för godkännande</b>
driftområdesnamn.	
<b>Logisk konsistens domänkonsistens</b>  Kravet är att dataprodukten sätts samman på ett strukturerat sätt enligt datakatalogen.  Driftområdespolygonernas attribut ska innehålla gällande värden.	0%
<b>Tematisk noggrannhet av klassning av attribut:</b>  Kravet är att attributen skall vara klassade enligt dataproduktspecifikationen.	
Attribut <i>DRIFTOMR</i>	0%
Attribut <i>DO_filnamn</i>	0%
Attribut <i>DO_namn</i>	0%
Attribut <i>FROM_DATE</i>	0%
Attribut <i>TO_DATE</i>	0%
<b>Lägesnoggrannhet, relativ</b>  Polygonerna är automatgenererade och vidarebearbetade utifrån linjeobjekt som representerar driftområdenas utbredning på vägnätet och ska omsluta linjeobjekten. Definition för noggrannhetsnivå i plan saknas.	n%*

\*Krav eller nivå för kravgodkännande är ej bestämt, därav finns det inget värde

<b>Krav på aktualitet</b>	<b>Nivå för godkännande</b>
<b>Aktualitet vid ajourhållning</b>  Kravet för driftområdespolygonerna är att de skall vara ajourhållna senast 1 september varje år.  Inget mått på kvaliteten med avseende på bristande ajourhållning har dock definierats.	antal n%*

\*Krav eller nivå för kravgodkännande är ej bestämt, därav finns det inget värde

**Dessa datakvalitetsmoment tillämpas ej för produkten:**

Dokumenttitel	Version	Datum
Dataproduktspecifikation – Driftområdespolygoner för statlig väg	1.0	2015-06-26

- Fullständighet i företeelse – övertalighet
- Fullständighet i attribut – brist: ej relevant för *Driftområdespolygoner* (eftersom dataproduktens samtliga attribut är obligatoriska)
- Fullständighet i (obligatoriska) attribut - övertalighet
- Logisk konsistens topologi
- Lägesnoggrannhet - absolut: ej relevant för *Driftområdespolygoner*
- Temporal kvalitet

### 6.3 Mått samt definitioner

Mått samt definitioner för de datakvalitetslement som används är enligt SS -ISO 19 157, referens #2. Datakvalitetslementen är:

#### Fullständighet i företeelse -brist

**Namn:** Fullständighet, brist

**Definition:** Antal saknade objekt i datamängden i relation till totala antalet objekt.

**Mått nr:** 7

**Värdetyp:** Avvikelsekvot %

#### Fullständighet i obligatoriska attribut -brist

**Namn:** Fullständighet, brist

**Definition:** Antal saknade attribut i datamängden i relation till det totala antalet attribut som skall finnas enligt dataproduktspecifikation.

**Mått nr:** 7

**Värdetyp:** Avvikelsekvot %

#### Logisk konsistens konceptuellt

**Namn:** Logisk konsistens, avvikelsekvot med avseende på regler konceptuellt

**Definition:** Antal objekt med brott mot de konceptuella reglerna i relation till det totala antalet objekt i datamängden.

**Mått nr:** 12

**Värdetyp:** Avvikelsekvot

Dokumenttitel	Version	Datum
Dataproduktspecifikation – Driftområdespolygoner för statlig väg	1.0	2015-06-26

### Logisk konsistens domänkonsistens

**Namn:** Avvikelsekvot med avseende på värdeomänen

**Definition:** Antal objekt som inte överensstämmer med sin värdeomän i relation till det totala antalet objekt i datamängden.

**Mått nr:** 18

**Värdetyp:** Avvikelsekvot %

### Logisk konsistens formatkonsistens

**Namn:** Avvikelsekvot med avseende på formatkonsistens

**Definition:** Antal objekt som lagrats i konflikt med fel format i relation till det totala antalet objekt i datamängden.

**Mått nr:** 20

**Värdetyp:** Avvikelsekvot %

### Tematisk noggrannhet av klassning av attribut

**Namn:** Tematisk noggrannhet i klassning av attribut

**Definition:** Antal felaktigt klassade attributvärden i relation till det totala antalet obligatoriska attribut i datamängden.

**Mått nr:** 67

**Värdetyp:** Avvikelsekvot %

### Lägesnoggrannhet, relativ

**Namn:** Relativt fel i plan

**Definition:** Uppskattning av godtyckliga fel i plan mellan objekt i datamängden.

**Mått nr:** 53

**Värdetyp:** Ej tillämbart.

### Aktualitet vid ajourhållning

**Namn:** Fullständighet, brist

**Definition:** Antalet saknade objekt i datamängden i relation till det totala antalet nya objekt som ska ha tillkommit mellan två mättillfällen.

**Mått nr:** 7

**Värdetyp:** Avvikelsekvot %

Dokumenttitel	Version	Datum
Dataproduktspecifikation – Driftområdespolygoner för statlig väg	1.0	2015-06-26

## 7 Metadata

Metadata (typmetadata) för *Driftområdespolygoner*:

- Titel
- Sammanfattning
- Beskrivning
- Medverkande
- Användarbegränsningar
- Geografisk utbredning
- Skalområde

Metadata ska ge information om dataprodukten så att man ska kunna hitta vilka data som finns samt kunna utvärdera om dataprodukten kan användas i den egna verksamheten. Det är i metadata som information om uppföljningar och kontroller anges, i dataproduktspecifikationen anges bara kvalitetskraven.

De metadata som skickas med leveranserna är typmetadata, dvs metadata som gäller all data för en specifik dataprodukt. Instansmetadata, metadata som gäller ett visst urval levereras inte i dagsläget. Formatet anpassas efter leveransen och kan antingen vara separata xml filer eller så ligger det inkluderat i levererad datafil.

Rutiner för att leverera information om kvalitetsuppföljningar och kontroller, d.v.s. kvalitetsmetadata är under uppbyggnad.

Metadata för de produkter som ingår i geodatasamverkan eller Inspire finns även på [www.geodata.se](http://www.geodata.se). All metadata är framtagen enligt den Nationella metadataprofilen, referens #4.

## 8 Datafångst

### 8.1 Datakällor

Alla statliga vägsegment i Sverige som är giltiga efter förändringarna som träder i kraft 1 september innevarande år.

#### 8.1.1 Initiala datakällor

Första versionen av datamängden togs fram genom ett fullständigt uttag av vägsegment.

#### 8.1.2 Datakällor för ajourhållning

Varje års datamängd tas fram genom ajourhållning med de förändringar som gjorts sedan förra versionen.

Den årliga ajourhållningen sker utifrån de förändringar på driftområden som registrerats i STVDB



Dokumenttitel	Version	Datum
Dataproduktspecifikation – Driftområdespolygoner för statlig väg	1.0	2015-06-26

## 8.2 Krav på spårbarhet

Spårbarhet för tillkomst och ursprung ska tillgodoses genom att för de enskilda dataobjektens giltighetsperiod, från-datum och till-datum (attributen FROM\_DATE och TO\_DATE), registreras som obligatoriska attribut.

Spårbarhet i tillämpning erhålls genom att leveranser loggas för externa kunder, till vem, när och vilket geografiskt område.

## 9 Underhåll av dataprodukten

Ajourhållning av produkten sker	Eventuell anmärkning
Årligen	Första september varje år ska driftområdespolygoner ha genererats enligt de förändringar av driftområden som har registrerats i STVDB för det året.

På Trafikverket har sektionen *Förädla geodata* ansvar för ajourhållning för produkten. Produktion sker enligt referens #102. Avvikelsehantering sker enligt arbetsprocessen *Tillhandahålla grunddata om transportsystemet*.

Metadata förvaltas och uppdateras i samband med övrig ajourhållning.

## 10 Tillhandahållande av dataprodukten

### 10.1 Tillhandahållandesätt

Data kan tillhandahållas på beställning för användare som inte har tillgång till Trafikverkets interna IT-miljö. Beställningar skickas till

[lastkajen@trafikverket.se](mailto:lastkajen@trafikverket.se).

### 10.2 Tillhandahållandeformat

Data kan levereras i följande filformat:

Format	Version	Kommentar
ESRI Shape		Ett filformat som idag får anses vara bransch-standard. Fungerar i flertalet GIS-verktyg. Formatet är enkelt för dem som exempelvis behöver ögonblicksbilder för kartframställning eller för enklare analyser.
		Version anges ej då bakåtkompatibilitet alltid finns.

Dokumenttitel	Version	Datum
Dataproduktspecifikation – Driftområdespolygoner för statlig väg	1.0	2015-06-26

### 10.3 Information om begränsningar

Inga särskilda villkor för åtkomst och nyttjande av resursen eller andra skäl för begränsning av allmän åtkomst föreligger.

## 11 Datakvalitetsdeklaration

### 11.1 Kvalitetsstyrning av produktionsprocessen

Direkt kvalitetsstyrning görs genom att rutiner för datafångst finns, samt att kvalitetsstyrning sker automatiskt i systemet vid uppdatering/ajourföring.

### 11.2 Uppföljning av kravuppfyllelse

Uppföljning av kravuppfyllelse görs genom automatiserade datakontroller i databasen samt på avvikelse- och defektrapporter från kunder. De datakontroller som görs baseras på de regelverk och krav som finns på datamängderna.

Nyttundersökningar enligt NKI:s modell genomförs.

Genomförda uppföljningar ska redovisas på trafikverket.se samt i metadata för produkten.

### 11.3 Redovisning av spårbarhet

Spårbarhet bakåt (tillkomsthistorik) finns och garanteras genom attributen FROM\_DATE och TO\_DATE och att arbetsrutinen följs.

## 12 Övrig information

Ingen övrig information finns för dataprodukten *Driftområdespolygoner*.



**TRAFIKVERKET**

Trafikverket, Borlänge. Besöksadress: Röda vägen 1.  
Telefon: 0771-921 921, Texttelefon: 0243- 750 90

[www.trafikverket.se](http://www.trafikverket.se)