

Dataproduktspecifikation – Stoppunkter



Dokumenttitel Dataproduktspecifikation – Stoppunkter	Version 1.0	Datum 2014-03-31
--	-----------------------	----------------------------

Ändringsförteckning

Fastställd version	Dokumentdatum	Ändring	Namn
1.0	2014-03-31	Fastställt	Melina Glavas

Dokumenttitel: Dataproduktspecifikation – Stoppunkter

Dokumentdatum: 2014-03-31

Utgivare: Trafikverket, Väg- och järnvägsdata

Kontakt: geografisk.information@trafikverket.se

Distributör: Trafikverket, Röda vägen 1, 781 89 Borlänge, telefon: 0771-921 921

Dokumenttitel	Version	Datum
Dataproduktspecifikation – Stoppunkter	1.0	2014-03-31

Innehåll

1	Översikt	5
1.1	Kortfattad beskrivning av dataprodukten	5
1.1.1	Innehåll i dataprodukten	5
1.1.2	Syftet med dataprodukten	5
1.2	Kunders användning av dataprodukten.....	5
1.2.1	Omfattning i tid och rum	6
1.3	Referenser till aktuella standarder, ramverk och dylikt.....	6
1.3.1	Gemensamma standarder, ramverk och dylikt	6
1.3.2	Specifika standarder, ramverk och dylikt	6
1.4	Termer, begrepp och förkortningar.....	7
2	Produktspecifikationens omfattning	7
3	Identifiering av dataprodukten	7
4	Dataproduktens innehåll och struktur	8
4.1	Dataproduktens uppbyggnad (modell)	8
4.2	Definition för datakatalog	9
5	Referenssystem	11
6	Krav på datakvalitet.....	11
6.1	Kvalitetsklasser	11
6.2	Krav på dataprodukten.....	11
6.3	Mått samt definitioner	11
7	Metadata.....	11
8	Datafångst	12
8.1	Datakällor.....	12
8.1.1	Initiala datakällor	12
8.1.2	Datakällor för ajourhållning	12
8.2	Krav på spårbarhet	12
9	Underhåll av dataprodukten	12
10	Tillhandahållande av dataprodukten.....	12
10.1	Tillhandahållandesätt.....	12
10.2	Tillhandahållandeformat	12
10.3	Information om begränsningar	13
11	Datakvalitetsdeklaration	13
11.1	Kvalitetsstyrning av produktionsprocessen.....	13
11.2	Uppföljning av kravuppfyllelse	13

Dokumenttitel	Version	Datum
Dataproduktspecifikation – Stoppunkter	1.0	2014-03-31

11.3	Redovisning av spårbarhet.....	13
12	Övrig information	13

Dokumenttitel Dataproduktspecifikation – Stoppunkter	Version 1.0	Datum 2014-03-31
--	-----------------------	----------------------------

1 Översikt

1.1 Kortfattad beskrivning av dataprodukten

1.1.1 Innehåll i dataprodukten

Dataprodukten stoppunkt är lägesanknuten till ett trafiknät.

Dataprodukten stoppunkt anger nätanknutna lägen där det finns en koppling till ett annat trafiknät eller ett annat trafikslag. Stoppunkt motsvarar StopPoint i standarden TransferNodes.

”En StopPoint (stoppunkt) beskriver en plats vid en bytespunkt där transportmedel kan stanna. En stoppunkt kan endast tillhöra en bytespunkt och en typ av transportmedel. Den fysiska platsen för en stoppunkt kan dock överlappa andra stoppunkter. Det är endast bytespunkter med stoppunkter som kan tjäna transportmedel.”

[Från Informationsmodell trafiknät - väg och järnväg]

1.1.2 Syftet med dataprodukten

Syftet med dataprodukten stoppunkter är att ange lägen där det finns en koppling till andra trafiknät eller trafikslag. En stoppunkt är alltid kopplad till ett objekt i dataprodukten bytespunkter. Trafikverkets dataprodukt stoppunkt anger stoppunkter för väg- och järnväg. Denna kompletteras med stoppunkter för sjövägar och luftfart från Sjöfartsverket respektive Luftfartsverket.

1.2 Kunders användning av dataprodukten

Här följer ett antal exempel på användning av produkten uppdelad på olika typer av kunder.

Kund	Exempel på användning
Interna kunder	Stoppunkter används tillsammans med bytespunkter för att generera tabellen NetworkConnection som specificeras i Inspire dataspecifikation för transportnät Ref #6 i kombination med Inspire dataspecifikation för "Generic Network Model" Ref #7.
Externa kunder	



Dokumenttitel Dataproduktspecifikation – Stoppunkter	Version 1.0	Datum 2014-03-31
---	----------------	---------------------

1.2.1 Omfattning i tid och rum

Typ av avgränsning	Avgränsning	Ev. förtydligande
Avgränsning i data samt Geografisk utsträckning	Sverige	
Omfattning i tid (Tidsperiod)	2013-9999	Produkten innehåller aktuella och historiska data med start 2013.

1.3 Referenser till aktuella standarder, ramverk och dylikt.

1.3.1 Gemensamma standarder, ramverk och dylikt

Ref #	Dokumentnamn	Dokumentnummer	Kommentar
#1	Geographic Information – Data Product Specification	SS-ISO 19 131:2008	Specifikationen ansluter till denna standard
#2	Geographic information Data quality	SS -ISO 19 157	Under 2012 ersätter denna standard 19138, 19113 och 19114.
#3	Geographic information - Metadata	SS-ISO 19115: 2003	
#4	Geodata – Nationell metadataprofil – Specifikation och vägledning – SS-EN ISO 19115:2005-geodata.se Version 3.1.1	SIS/TK 489 N247	Ligger på www.geodata.se

1.3.2 Specifika standarder, ramverk och dylikt

Ref #	Dokumentnamn	Dokumentnummer	Kommentar
#5	Geographic information – Transfer Nodes	ISO/DIS 19147	Status: Under utveckling. Planerad publicering 2014-09-30
#6	D2.8.1.7 INSPIRE Data Specification on Transport Networks – Guidelines. Version 3.0.1		Finns på http://inspire.jrc.ec.europa.eu



Dokumenttitel Dataproduktspecifikation – Stoppunkter	Version 1.0	Datum 2014-03-31
--	-----------------------	----------------------------

#7	D2.10.1 INSPIRE Data Specifications – Base Models – Generic Network Model, Version 1.0rc3	D2.10.1_v1.0rc3	Finns på http://inspire.jrc.ec.europa.eu
----	---	-----------------	--

1.4 Termer, begrepp och förkortningar

Term	Beskrivningstext
Bytespunkt (TransferNode)	En plats där byte mellan olika transportmedel eller trafikslag är möjligt.
Stoppunkt (StopPoint)	En stoppunkt beskriver en plats vid en bytespunkt där transportmedel kan stanna.
Transportslag/Transport mode	Typ av transport: persontrafik och/eller godstrafik.
Trafikslag	Typ av trafiknät: luft, järnväg, sjö, väg
NetworkConnection	(Rumslig objekttyp som) Representerar en logisk förbindelse mellan två eller flera nätelement i olika nät.

2 Produktspecifikationens omfattning

Produktspecifikationen omfattar rubricerad dataprodukt som är lägesanknuten till ett trafiknät.

3 Identifiering av dataprodukten

Titel	Stoppunkt
Ev. alternativa namn	StopPoint
Sammanfattning	En stoppunkt beskriver en plats vid en bytespunkt där transportmedel kan stanna. En stoppunkt kan endast tillhöra en bytespunkt och en typ av transportmedel. Den fysiska platsen för en stoppunkt kan dock överlappa andra stoppunkter. Det är endast bytespunkter med stoppunkter som kan tjäna transportmedel.
Syfte med produkten	Syftet med dataprodukten stoppunkter är att ange lägen där det finns en koppling till andra trafiknät eller trafikslag. En stoppunkt är alltid kopplad till ett objekt i dataprodukten bytespunkter. Trafikverkets dataprodukt stoppunkt anger stoppunkter för väg- och



Dokumenttitel Dataproduktspecifikation – Stoppunkter	Version 1.0	Datum 2014-03-31
--	-----------------------	----------------------------

	järnväg.
Geometrisk representation	Vektordata
Ämnesområde	GEMET – INSPIRE themes, version 1.0: Transportnät
Geografisk utsträckning	Utsträckning för data beskrivs av en omskrivande rektangel med latitud och longitud. För varje omskrivande rektangel anges de begränsande koordinaterna. Anges i Väst, Öst, Nord, Syd
	10, 25, 69, 54

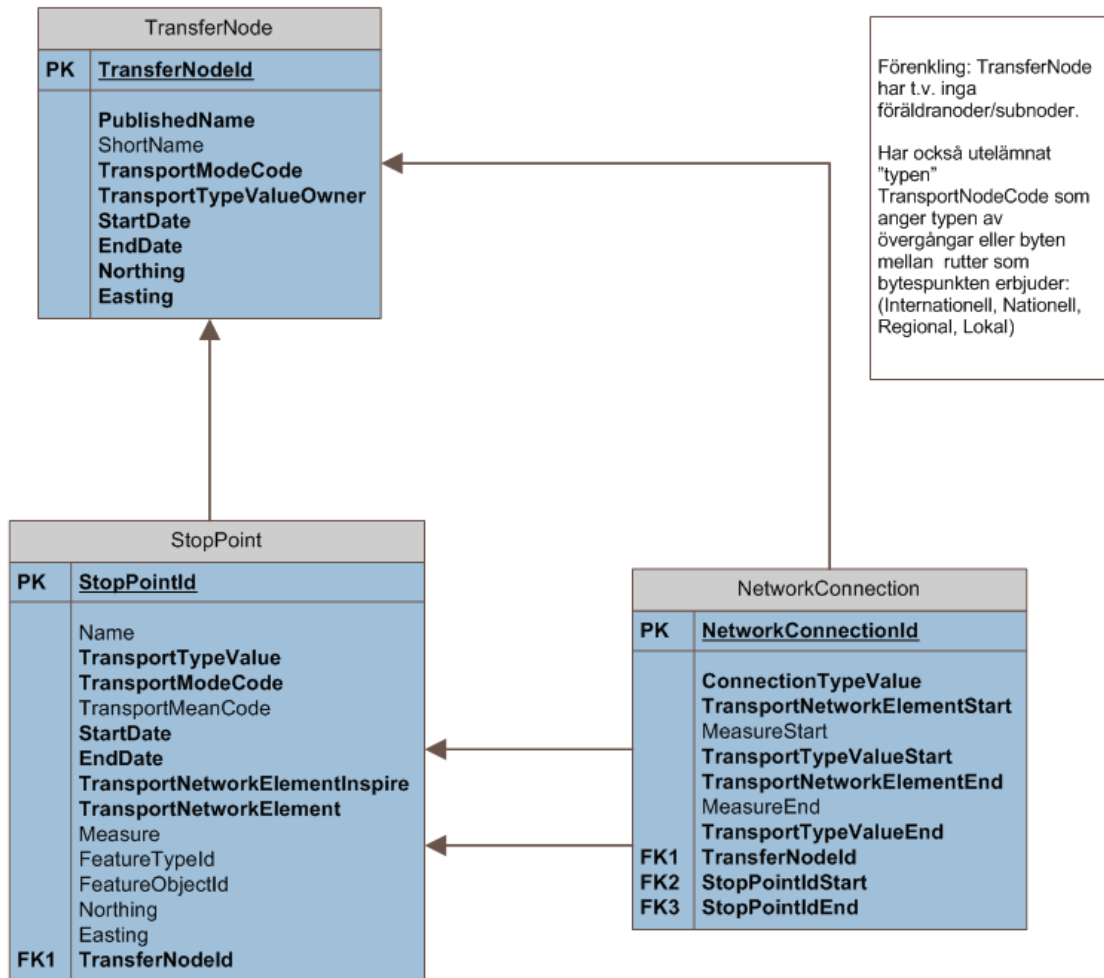
4 Dataproduktens innehåll och struktur

4.1 Dataproduktens uppbyggnad (modell)

Geometritypen för dataprodukten är punkter. I nedanstående skiss visas databastabellerna för bytespunkter/TransferNode, stoppunkter/StopPoint samt Trafikverkets egen version av NetworkConnection. NetworkConnection kan härledas från de andra två tabellerna. Relationen mellan TransferNode och StopPoint är 1:M (och minst 1:1).



Dokumenttitel Dataproduktspecifikation – Stoppunkter	Version 1.0	Datum 2014-03-31
---	----------------	---------------------



4.2 Definition för datakatalog

Namn	Typ	Antal tecken	Oblig./ Frivillig	Beskrivning
StopPointId	GUID (CharacterString)	100	Obl	Primärnyckel. Identitet för stoppunkten. Ansatsen är att den är av GUID-typ. (Ev alternativ: Räknare)
Name	CharacterString	50	Friv	Namn för stoppunkten. T.v. ej obligatorisk.
TransportTypeValue	Integer (Enum)		Obl	Anger det trafikslag som stoppunkten hör till: 1=Väg, 2=Järnväg, 3=Sjöfart, 4=Luffart

Dokumenttitel Dataproduktspecifikation – Stoppunkter	Version 1.0	Datum 2014-03-31
--	-----------------------	----------------------------

Namn	Typ	Antal tecken	Oblig./ Frivillig	Beskrivning
TransportModeCode	Integer (Enum)		Obl	Anger typ av transportslag som betjänar stoppunkten. 1 = Persontrafik, 2 = Gods, 3 = Persontrafik och Gods
TransportMeanCode	Integer (Enum)		Friv	Anger det (primära) transportmedel som angör stoppunkten. TRV-koder: 1=Personbil, 2=Buss, 3=Lastbil, 4=MC, 5=Moped, 6=Cykel, 7=Gående, 11=Persontåg, 12=Godståg, 13=Spårvagn, 14=Tunnelbana.
StartDate	Date		Obl	Fr.o.m.-dag för när stoppunkten började gälla.
EndDate	Date		Obl	Till-dag för stoppunktens giltighet (Default: 2099-12-31)
TransportNetworkElementInspire	CharacterString	100	Obl	Det "Inspire-nätverkselement" som StopPointen knyts till.
TransportNetworkElement	CharacterString	100	Obl	Det nätverkselement hos TRV/Sjöv/LFV som StopPointen knyts till. Kan vara "Referensnod" eller "Referenslänk".
Measure	Floating point ("Stort flyttal")		Friv	Hur långt in på "Referenslänk" som StopPointen finns. Om StopPointen finns i "Referensnod" är detta attribut oifyllt.
FeatureTypeld	CharacterString	50	Friv	Identitet på ev förekomst av en Företeelsetyp i StopPointen
FeatureObjectld	CharacterString	20	Friv	Identitet på ev förekomst av ett Företeelseobjekt i StopPointen
Northing	Integer	10	Friv	N-Koordinat för bytespunkten enligt SWEREF 99 TM.
Easting	Integer	10	Friv	E-Koordinat för bytespunkten enligt SWEREF 99 TM.
TransferNodeld	GUID (CharacterString)	100	Obl	Främmande nyckel. Från bytespunkten (TransferNode).

Anmärkning angående **TransportMeanCode**.

Här är kodserier reserverade enligt följande:

- 1- 100: Trafikverket
- 101- 200: Sjöfartsverket
- 201-300: Luftfartsverket.

Dokumenttitel Dataproduktspecifikation – Stoppunkter	Version 1.0	Datum 2014-03-31
--	-----------------------	----------------------------

5 Referenssystem

Rumsligt referenssystem		Beskrivning
Plan	SWEREF 99TM (EPSG: 3006)	
Höjd	Anges ej	
Temporalt referenssystem		
Gregorianska kalendern		

6 Krav på datakvalitet

6.1 Kvalitetsklasser

Kvalitetsklasser anges inte direkt i dataprodukten. Lägesnoggrannheten för Trafikverkets Stoppunkter följer de kvalitetsklasser som anges för väg- resp. järnvägsnätet.

6.2 Krav på dataprodukten

6.3 Mått samt definitioner

7 Metadata

Metadata ska ge upplysningar om alla övriga data för att man utan att behöva titta på dataprodukten i sig, ska kunna hitta vilka data som finns samt kunna utvärdera om dataprodukten kan användas i den egna verksamheten.

De metadata som skickas med leveranserna är typmetadata, dvs. metadata som gäller alla data för en specifik dataprodukt. Instansmetadata, dvs. metadata som gäller ett visst urval levereras inte i dagsläget. Formatet anpassas efter leveransen och kan antingen vara separata xml-filer eller så ligger det inkluderat i levererad datafil. Metadata för de produkter som ingår i geodatasamverkan eller Inspire finns även på www.geodata.se. All metadata är framtagen enligt den Nationella metadataprofilen, Ref#4.

Dokumenttitel Dataproduktspecifikation – Stoppunkter	Version 1.0	Datum 2014-03-31
--	-----------------------	----------------------------

8 Datafångst

8.1 Datakällor

8.1.1 Initiala datakällor

Initial insamling har skett genom att sammanställa bearbetade transportsnätsdata från Luftfartsverket, Sjöfartsverket och Trafikverket.

8.1.2 Datakällor för ajourhållning

Underlag för ajourhållning av data tillhandahålls av Luftfartsverket och Sjöfartsverket till Trafikverket för bearbetning. Vid förändringar i datamängden hos Trafikverket kontrolleras förändrade data manuellt.

Dataleverantörer:

- Luftfartsverket, Sjöfartsverket och Trafikverket

8.2 Krav på spårbarhet

9 Underhåll av dataprodukten

Ajourhållning av produkten sker	Eventuell anmärkning
vid behov	.

- Trafikverket förvaltar den gemensamma dataprodukten.
- Hos Trafikverket produceras produkten enligt processen Ajourhålla vägdata
- Avvikelsehantering sker enligt processbeskrivning och rutiner.

10 Tillhandahållande av dataprodukten

10.1 Tillhandahållandesätt

10.2 Tillhandahållandeformat

Format	Version	Kommentar
GML	3.1.1	

Dokumenttitel	Version	Datum
Dataproduktspecifikation – Stoppunkter	1.0	2014-03-31

10.3 Information om begränsningar

Data tillhandahålls inom ramen för Geodatasamverkan med de begränsningarna för åtkomst och nyttjande som gäller för Geodatasamverkan.

11 Datakvalitetsdeklaration

11.1 Kvalitetsstyrning av produktionsprocessen

11.2 Uppföljning av kravuppfyllelse

11.3 Redovisning av spårbarhet

12 Övrig information

[Skriv text]

[Skriv text]

[Skriv text]



Trafikverket, Borlänge. Besöksadress: Röda vägen 1.
Telefon: 0771-921 921, Texttelefon: 0243- 750 90

www.trafikverket.se