



Västlänken och Olskroken planskildhet

Natura 2000- och artskyddsfrågor

Presentationer till huvudförhandling i Mark- och miljödomstolen

10



Natura 2000 och artskyddsfrågor, disposition

- Aktuella bilagor
- Aktuellt tillåtlighetsvillkor
- MKB-processen
- Översikt aktuellt arbetsområde
- Kunskapssammanställning och relevanta utredningar
- Aktuella arbeten
- Natura 2000-området Sävveån – funktion och nuläge

Disposition, fortsättning

- Miljökonsekvensbeskrivning
- Planerade försiktighetsmått
- Samlad bedömning
- Föreslagna kontrollåtgärder

- Aktuella artskyddsfrågor (utredningar, berörda arter mm)
- Övriga skyddsåtgärder, arter
- Föreslagna kontrollåtgärder, arter
- Berörda villkor i ansökan (Natura 2000 och artskydd)

Aktuella bilagor

- Bilaga 5, Miljökonsekvensbeskrivning (ab 1)
- Bilaga 6, Kontrollprogram (ab 1)
- Bilaga 14, Utsläpp till vatten och miljö kvalitetsnormer för vatten (ab 23)
- Bilaga 18, Sammanställning uppfyllelse av tillåtighetsvillkor (ab 23)
- Bilaga 20, Tidsplan för arbeten i Gullbergsån mm (ab 23)
- Trafikverkets yttrande i maj 2017 (ab 585)
- Bilaga 32, Justeringar av projektets utformning (ab 585)
- Bilaga 33, PM Överskottsvatten (ab 585)
- Bilaga 34, Reviderat villkorsförslag (ab 585)

4

Aktuellt tillåtighetsvillkor

Villkor 5 i Regeringens tillåtighetsbeslut

"Trafikverket ska, efter samråd med berörda myndigheter, upprätta ett kontrollprogram och vidta skyddsåtgärder i den omfattning som krävs för att skydda ytvatten och grundvatten från föroreningar och minimera annan negativ påverkan."

5

MKB-processen

- Kontakter med tillsynsmyndigheten
- Viktig vägledning inför arbete med miljökonsekvensbeskrivningen (MKB)
- Beslut om betydande miljöpåverkan (BMP) den 2 februari 2016
- MKB behöver ha en sådan omfattning att den kan utgöra MKB för tillståndsprövning enligt 7 kap 28 a§ Miljöbalken

6

Översiktskarta arbetsområdet



7

TRAFIKVERKET

Utförda inventeringar och kunskapssammanställningar

Utförda inventeringar i Natura 2000-området

- Vattenkvalitet (metaller, näringsämnen m m)
- Fiskfauna

8

TRAFIKVERKET

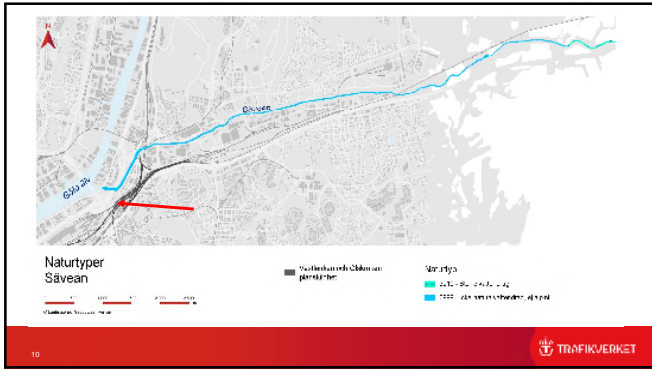
Utförda inventeringar och kunskapssammanställningar

Ett urval av de kunskapssammanställningar vi gjort med fokus på Natura 2000-området

- Kunskapssammanställning undervattensbuller, fisk
- Referensmätningar undervattensbuller vid pålning intill Säveån
- Kunskapssammanställning laxbeståndets status i Säveån

9

TRAFIKVERKET





Orientering aktuellt arbetsområde

Möjlig indirekt påverkan på Natura 2000-området genom arbeten i angränsande Gullbergsån

Natura 2000-området Säveån – funktion

- Biologisk funktion nedströms Gullbergsåns inflöde – att lax kan passera

- vuxen lax
- smolt (laxungar)



16

Miljökonsekvensbeskrivning

- Möjliga indirekta effekter
 - Överskottsvatten
 - Grumling
 - Undervattensbuller

17

Planerade försiktighetsmått

- Brostöd placerade ovan högsta högvatten
- Erosionsskydd läggs ut försiktigt
- Huvuddelen av arbetena utförs inom spont
 - Spont trycks eller vibreras om det går, annars används ramp-up
 - Sponten tätas och läckage åtgärdas fortlöpande



18

Planerade försiktighetsmått

- Avskärningar ovan Gullbergsåns slänkrön
- Rening av överskottsvatten i reningsanläggning och markbäddar
 - Vatten från bilning leds till reningsanläggning

19

Översiktskarta arbetsområden



20

Exempel på planerade försiktighetsmått Möindalsån

- Huvuddelen av arbetena utförs inom spont
 - Sponten tätas och läckage åtgärdas fortlöpande
- Avstängning och påsläpp av vattenförande åfåra utförs på sätt som så långt som möjligt reducerar grumlingen
- Rening av överskottsvatten

21

Trafikverkets samlade bedömning

- Med vidtagna försiktighetsmått beträffande grumling och undervattensbuller så kommer eventuella indirekta effekter begränsas väldigt långt
- Trafikverket anser därmed att det inte kommer att uppstå någon betydande påverkan på miljön inom Natura 2000-området Säveån till följd av den planerade verksamheten

Trafikverkets samlade bedömning

- Trafikverkets uppfattning är därmed att laxen ur ett populationsperspektiv inte kommer att påverkas på ett betydande sätt

Föreslagna kontrollåtgärder

- Ytvattenkvalitet
- Fiskfauna



Övriga arter och artskyddsfrågor i ansökan

26

Utförda inventeringar

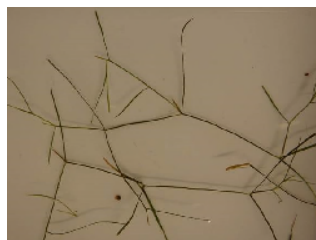
Ett urval av genomförda inventeringar

- Vattenkemi
- Fiskfauna
- Stormusslor
- Vattenvegetation
- Bottenfauna
- Kiselalger
- Kungsfiskare

26

Fridlysta arter

- Knölnate
- Getlav
- Idegran



Knölnate

27

Knölnate

- Kort om Knölnate
- Inventering och flytt av Knölnate
- Bedömning av påverkan på Knölnate



Källa: Park och Naturförvaltningen, Göteborgs stad

28

Övriga identifierade arter inom utredningsområdet

Rödlistade arter

- Äl
- Asp
- Flat dammussla
- Lake
- Havsnejonöga

Övriga organismgrupper

- Fiskar
- Bottenfauna

29

Övriga skyddsåtgärder arter

- Återställning av vattendrag
- Fisk som stängs in vid vattenområden som ska torrläggas flyttas tillbaka till vattendragen
- Bygggljus avskärmas från vattenspegeln
- Övervakning och bevattning

30

Övriga skyddsåtgärder arter

- Åtgärder för att undvika spridning av förorenade bottensediment
- Passage för fisk i kanalerna upprätthålls
- Syresättning av vattenmassan vid behov
- Ljusinsläpp vid överdäckning
- Riktvärden för luftburet buller



31

Sammanfattning påverkan arter

- Västlänken anläggs i huvudsak under mark
- Temporär påverkan
- Vidtagna skyddsåtgärder begränsar påverkan
- Bedömning av påverkan

32

Föreslagna kontrollåtgärder arter

- Utsläpp till vatten
- Vattenvegetation
- Bottenfauna
- Fiskfauna
- Mätningar av grundvattennivåer i jord – växttillgängligt vatten

33

Villkor Natura 2000 och artskydd

34

1. Verksamheten ska bedrivas i huvudsaklig överensstämmelse med vad Trafikverket åtagit sig i målet såvitt avser frågor som är av betydelse för att begränsa påverkan på människors hälsa eller miljön.

- Villkor 5 (Buller) och villkor 13 (Utsläpp av vatten)

35

15. Grumlade arbeten i vatten ska utföras med försiktighet och på ett sådant sätt att störande grumling begränsas i möjligaste mån.

16. Vid arbeten i anslutning till Gullbergsån och vid omgrävning av Mölndalsån ska skyddsåtgärder vidtas för att undvika grumling till skydd för Natura 2000-området Sävån, nedre delen.

36

17. Under perioden 15 april – 15 november får byggverksamhet som utförs inom 60 meter från Göta älv respektive Sävån och som medför buller som kan påverka laxen endast utföras dagtid (kl. 07.00-18.00).

18. Vid slagning av pålar inom 60 meter ifrån Göta älv respektive Sävån ska arbetena inledas med begränsad energi (s.k. ramp up).

37

19. För flytt av knölnate ska gälla att:

- a) arbete med val av ny lokal och metodik för flytt ska göras under medverkan av vattenväxtsakkunnig.
- b) återkommande kontroll av plantors överlevnad på ny plats ska följas upp 5 år efter flytt. Vid behov ska åtgärder för att skydda knölnaten vidtas.
- c) genomförande av flytt ska dokumenteras och resultat återrapporteras till tillsynsmyndigheten inom 1 år efter flytt samt inom ramen för vad som fastställs i kontrollprogrammet.

20. Vid eventuell utläggning av temporära rör i ytvattendrag, ska denna utföras så att dämning inte uppstår och så att skador på vattendragets kantzoner och bottenmiljöer minimeras. Om skada sker ska återställning genomföras.

21. Trafikverket ska senast tre (3) månader innan den tillståndspliktiga verksamheten eller den till vattenverksamheten relaterade byggverksamheten påbörjas till tillsynsmyndigheten inge reviderade kontrollprogram. Kontrollprogrammen ska hållas aktuella och får efter samråd med tillsynsmyndigheten justeras allteftersom verksamheten fortskrider.

38
