

Byggplatsuppföljning för projekt Nyköpings Resecentrum i program Ostlänken – Beskrivning av uppdraget

Dokumentets syfte

Syftet med det här dokumentet är att på en övergripande nivå beskriva uppdraget *Byggplatsuppföljning i projekt Nyköpings Resecentrum*. Beskrivningen ska ge leverantörer en förståelse för uppdraget inför kommande upphandling.

För tillfället arbetar projektet tillsammans med upphandlad konsult WSP med framtagande av förfrågningsunderlag för utförandeentreprenad, vilket kan komma att innebära förändringar av uppgifter som presenteras i det här dokumentet. Uppgifterna i detta dokument ska därmed enbart ses som en första information utifrån de förutsättningar som råder nu, inte som bindande uppgifter. Exakt omfattning av uppdraget kommer att framgå av förfrågningsunderlaget i upphandlingen.

Bakgrund program Ostlänken och projekt Nyköpings Resecentrum

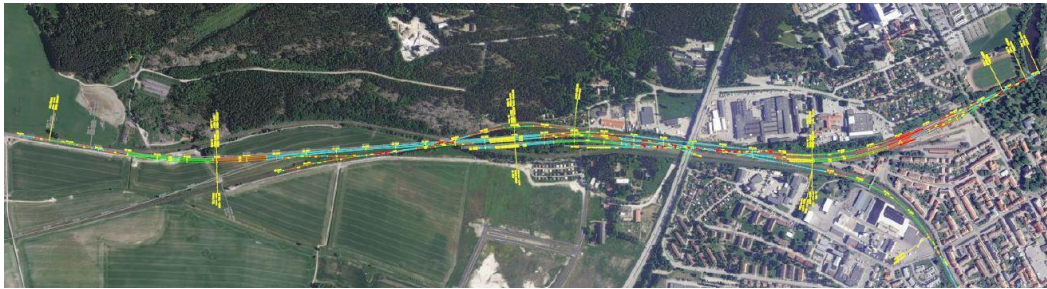
Ostlänken är första delen av en ny stambana i Sverige mellan Stockholm och Göteborg respektive Stockholm och Malmö. Ostlänken omfattar en ny dubbelspårig järnväg på cirka 16 mil mellan Järna och Linköping och planeras att vara färdig 2035. När Ostlänken är utbyggd kommer denna bana att kunna trafikeras av persontåg med hastigheter upp till 250 km/h.



Figur 1. Ostlänkens sträckning och tillhörande stationer.

För att möta framtidens transportbehov, förbättra tillgängligheten och trafiksäkerheten samt möta behovet av upprustning har Nyköpings kommun tillsammans med Trafikverket beslutat att bygga ett nytt gemensamt transportövergripande resecentrum. Detta ska dimensioneras för framtidens behov av anslutning med buss och tåg samt bil-, gång- och cykeltrafik.

Kommande byggnation sträcker sig från den befintliga järnvägsbron över Nyköpingsån i öster och följer därefter befintligt spårområde över Brunnsgatan och genom befintligt stations- och bangårdsområde. Sträckan fortsätter västerut, där banan ansluter till den befintliga Nyköpingsbanan (bandel 421) respektive gamla TGOJ-banan (bandel 492) och även med ett dubbelspår på den kommande bibanan mot Skavsta station, se *figur 2*.



Figur 2. Projekt Nyköpings Resecentrums sträckning.

Kommande utförandeentreprenad kommer bland annat att innefatta om- och nybyggnation av BEST-anläggningen på sträckan, nytt signalställverk 95, rivning och slopning av signalställverk 85 och 59, fyra stycken järnvägsbroar, en GC- och vägbro över järnvägen, två stycken entrébyggnader inklusive installationer, lyftpaket, nya plattformar och plattformstak, geotekniska förstärkningsåtgärder, stödmurar, nya servicevägar, hantering av förorenad mark, ledningsomläggningar och bullerskyddsåtgärder.

Samtidigt och i samverkan med Trafikverket ska Nyköpings kommun projektera och bygga bland annat en ny bussterminalbyggnad, busstorg, park, gång- och cykelstråk, ledningsomläggningar samt sänkning och breddning av Brunnsgatan.

Ansvar för byggnation av anläggningsdelarna för både Nyköpings kommun och Trafikverket kan komma att förändras av produktionsplaneringstekniska skäl, vilket gör att Trafikverket kan komma att ansvara för fler eller färre delar än det som nämns i detta dokument.

Uppdraget

Byggplatsuppföljning är ett omfattande arbete som består av ett ansvar för uppföljning av entreprenadkontraktet och tillhörande handlingar, genom produktionsfasen och vidare till överlämnande och entreprenadavslut.

Byggplatsuppföljningen berör ett stort antal kompetensområden och personalkategorier hos den genomförande konsulten. Det är således en funktion/arbetsuppgift och är därmed inte personrelaterad.

Byggplatsuppföljningsorganisationen har en central roll i kommunikationen mellan beställare, entreprenör och den för bygghandlingen ansvariga konsulten. Detta för att säkra entreprenadens framdrift och kvalitet samt ge stöd i riskanalys och beslutsfattande åt beställarens projektledning.

I detta uppdrag har, den för bygghandlingen, ansvariga konsulten ett samordningsansvar mot konsulten som ansvarar för byggplatsuppföljningen. I praktiken innebär samordningsansvaret att konsulten som ansvarar för bygghandlingen ska ta beslut om eventuella förändringar i bygghandlingen under produktionen. Detta för att behålla konstruktionsansvaret för bygghandlingen.

Ärendenummer
[Ärendenummer]

Dokumentdatum
2021-04-14

Uppgifter om uppdraget

Bedömd kostnad: Omkring 15-30 miljoner SEK.

Publicering av förfrågningsunderlaget: Juni-oktober 2021.

Anbudsperiod: Hösten 2021.

Uppdragsstart: Omkring årsskiftet 2021/2022.

Uppdragslängd: Omkring 4-5 år.

Avtalsvillkor: ABK 09.

Ersättningsmodell: Rörligt arvode.

Tilldelningskriterium: Bästa förhållande mellan pris och kvalitet. Mervärdesmodell tillämpas.

Värdefulla länkar

- [Järnvägsplan Nyköpings Resecentrum](#)
- [Nyköpings Resecentrums hemsida](#)
- [Rapport Byggplatsuppföljning 2.0](#)