



## Trafikverkets elprisrapport

I den här rapporten sammanfattar vi vad som hänt på elmarknaden hittills i år, samtidigt som vi blickar framåt. Rapporten publiceras månadsvis.

Trafikverket upphandlar drivmotorström med hjälp av en portföljförvaltare och elen köps in till spotpris, timme för timme. Förutom det, köper Trafikverket även finansiella prissäkringskontrakt för att låsa priset och dämpa prisvariationerna över åren och även under innevarande år. Dessa prissäkringar tecknas upp till fem år i förväg och Trafikverket köper då cirka 20 procent av sin årsförbrukning från år ett till fyra framåt i tiden.

Trafikverket debiterar, i enlighet med Järnvägsnätsbeskrivningen, drivmotorström per timme och prisområde för de fordon som har Trafikverkets elmätare. Övriga fordon får ett medelpris som beräknas på den kvarvarande volymen/kostnader efter att timmätt volym/kostnad räknats av. Det elhandelspris som redovisas i denna rapport är Trafikverkets genomsnittspris. Det pris som används vid debitering kan komma att variera beroende på hur stor andel som debiteras enligt timpriser.

Nätkostnader och elcertifikat debiteras efter gällande prognoser. Dessa prognoser kommer att redovisas i denna rapport månadsvis.

Den totala kostnaden för elcertifikaten och volymavvikelsen presenteras i årsavräkningen för 2019.

### Priser november 2019

Elhandelspris fordon utan Trafikverkets elmätare: 30,04 öre/kWh

Pris elnät: 9,48 öre/kWh

Pris elcertifikat: 1,61 öre/kWh

Datum: 2019-12-30

Kontaktperson:  
Kristoffer Birkkjaer Andersson

Inköpscontroller elhandel  
781 85 Borlänge

Direktnummer 010-124 41 66

kristoffer.andersson@trafikverket.se

[www.trafikverket.se](http://www.trafikverket.se)

Prognospris december 2019 per fordonstyp								
Standard, BR 241, BR 141, BR 441,								
Fordonsslag	X31-32, Re-lok	BR 142	X1, X10-14	BR 161	Må-lok	Rc-lok	Dm-lok	Tågvärme
Förlustpåslag	1,14	1,17	1,17	1,19	1,22	1,23	1,29	1,14
Elhandelspris	29,0	29,0	29,0	29,0	29,0	29,0	29,0	29,0
Nätkostnad (utfall 2018-12)	10,3	10,3	10,3	10,3	10,3	10,3	10,3	10,3
<b>Summa exkl elcertifikat och volymdifferens</b>	<b>44,8</b>	<b>46,0</b>	<b>46,0</b>	<b>46,8</b>	<b>47,9</b>	<b>48,3</b>	<b>50,7</b>	<b>44,8</b>
Elcertifikat	1,61	1,61	1,61	1,61	1,61	1,61	1,61	1,61
Volymdifferens	-0,7	-0,7	-0,7	-0,7	-0,7	-0,7	-0,7	-0,7
<b>Totalt prognospris per fordonstyp</b>	<b>45,7</b>	<b>46,9</b>	<b>46,9</b>	<b>47,7</b>	<b>48,9</b>	<b>49,2</b>	<b>51,6</b>	<b>45,7</b>

## Trafikverkets budgetpris 2020

	Öre/kWh		
<b>Budgetpris TRV 2020 (marknadspris EPAD)</b>	Budget 2020	Budget 2019	Diff
Elhandelspris totalt, ex certifikat	34,0	33,6	0,4
Höjd för osäkerhet	1,0	1,0	0,0
Nätkostnad (medelvärde)	10,5	10,5	0,0
Förluster i elnätet (påslag 14%)	6,4	6,3	0,1
Summa kraftpris+nätavgift-förluster	51,9	51,4	0,5
Certifikat	1,1	4,8	-3,7
Kostnad totalt, ink. Certifikat, nätavgift	53,0	56,3	-3,3
Volymavvikelse	1,0	1,0	0,0
Kostnad totalt, ink. Certifikat, nätavgift, volymavvikelse	54,0	57,3	-3,3
GoOs inkluderas i elhandelspriset	0,6	1,6	-1,0

## Budgetpris 2020 per fordonstyp

Fordonstyp	Standard, BR185, BR241, BR141, BR441, X31-32, Re-lok								
	BR 142	X1, X10-14	BR 161	Ma-lok	Rc-lok	Dm-lok	Tågvarme		
Förlustpåslag	1,14	1,17	1,17	1,19	1,22	1,23	1,29	1,14	
Elhandelspris	35,0	35,0	35,0	35,0	35,0	35,0	35,0	35,0	
Nätkostnad	10,5	10,5	10,5	10,5	10,5	10,5	10,5	10,5	
<b>Summa exkl elcertifikat och volymdifferens</b>	<b>51,9</b>	<b>53,2</b>	<b>53,2</b>	<b>54,1</b>	<b>55,5</b>	<b>56,0</b>	<b>58,7</b>	<b>51,9</b>	
Elcertifikat	1,1	1,1	1,1	1,1	1,1	1,1	1,1	1,1	
Volymdifferens	1,0	1,0	1,0	1,0	1,0	1,0	1,0	1,0	
<b>Totalt budgetpris Öre/kWh per fordonstyp</b>	<b>54,0</b>	<b>55,3</b>	<b>55,3</b>	<b>56,2</b>	<b>57,6</b>	<b>58,1</b>	<b>60,8</b>	<b>54,0</b>	

Förutom ordinarie elpris tillkommer elcertifikat och volymdifferens.

Elcertifikat är ett lagstadgat krav som innebär att alla konsumenter av el under 2020 måste köpa elcertifikat motsvarande 26,5 % av sin förbrukning.

Tåg som inte har elmätare kommer att bli debiterade med en volymavvikelsekostnad under 2019. Prognosen för denna kostnad är 1,0 öre/kWh.

Dessa priser skall endast ses som en indikation om den totala prisnivån under år 2020.

## Sammanfattning 2019

<b>Årsvolym</b>	<b>2757</b> GWh
-----------------	-----------------

<b>Elpriskomponenter</b>	<b>Energi</b>	<b>Prisområde</b>	<b>Valuta</b>	<b>El-certifikat</b>
<b>Prissäkrat</b>	<b>89,8%</b>	<b>0,0%</b>	<b>100,0%</b>	<b>98,1%</b>

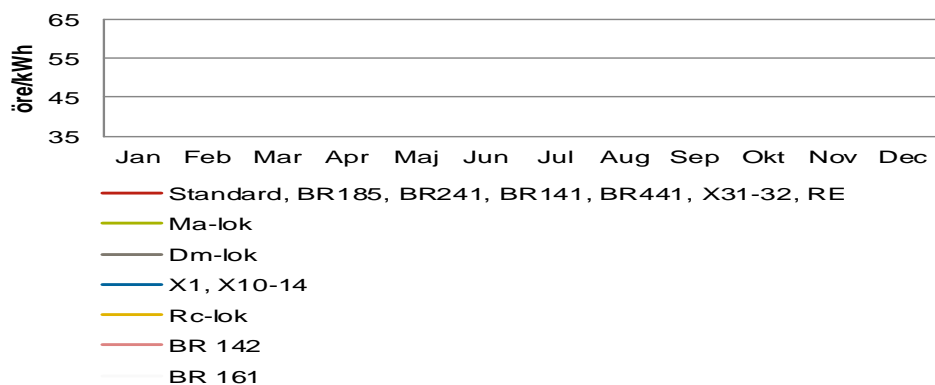
## Prognos drivmotorström 2019

<b>År 2019</b> <b>öre/kWh</b>	<b>Förlustpåslag</b>	<b>Jan</b>	<b>Feb</b>	<b>Mar</b>	<b>Apr</b>	<b>Maj</b>	<b>Jun</b>	<b>Jul</b>	<b>Aug</b>	<b>Sep</b>	<b>Okt</b>	<b>Nov</b>	<b>Dec</b>
Elhandelspris													28,99
Nätkostnad (enl 2018s utfall)													10,30
Standard, BR185, BR241, BR141, BR441, X31-32, RE	1,14												44,79
Ma-lok	1,22												47,93
Dm-lok	1,29												50,68
X1, X10-14	1,17												45,97
Rc-lok	1,23												48,33
BR 142	1,17												45,97
BR 161	1,19												46,76
Tågvärme	1,14												44,79
El-certifikat													1,61
Volymavvikelse 2019 * -0,7 öre/kWh													
Valuta Eur/Sek 2019	10,2923												

\* Prognos för volymavvikelse för tåg utan elmätning

<b>Elhandels (2019)</b>	
<b>prognospris helår</b>	<b>31,04</b> öre/kWh
<b>-inkl. Cert</b>	<b>32,65</b> öre/kWh

## Prognospris drivmotorström 2019

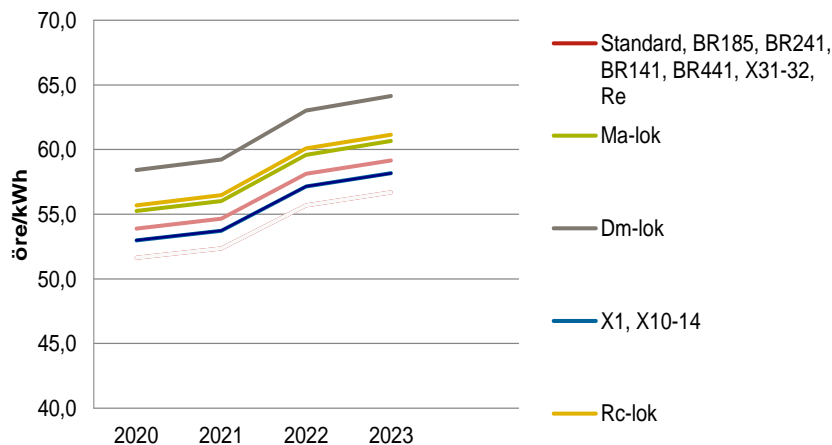


## Prisindikator drivmotorström 2020-2023

År 2020-2023					
öre/kWh	Förlustpåslag	2020	2021	2022	2023
Elhandelspris		34,8	35,4	38,4	39,2
Nätkostnad		10,5	10,5	10,5	10,5
Standard, BR185, BR241, BR141, BR441, X31-32, Re	1,14	51,6	52,3	55,7	56,7
Ma-lok	1,22	55,2	56,0	59,6	60,7
Dm-lok	1,29	58,4	59,2	63,0	64,1
X1, X10-14	1,17	53,0	53,7	57,2	58,2
Rc-lok	1,23	55,7	56,5	60,1	61,2
BR 142	1,17	53,0	53,7	57,2	58,2
BR 161	1,19	53,9	54,6	58,1	59,2
Tågvärme	1,14	51,6	52,3	55,7	56,7

Elpriskomponenter	Energi	Prisområde	Valuta
Prissäkrat 2020	90%	0%	54%
Prissäkrat 2021	68%	0%	0%
Prissäkrat 2022	44%	0%	0%
Prissäkrat 2023	23%	0%	0%

### Prisindikator drivmotorström 2020-2023



## Kostnad drivmotorström 2019

öre/kWh	Förlustpåslag	Jan	Feb	Mar	Apr	Maj	Jun	Juli	Aug	Sept	Okt	Nov	Dec
Elhandelspris		35,46	32,64	30,40	31,95	28,16	28,34	31,13	31,16	32,75	30,35	30,06	
Nätkostnad		8,05	9,10	8,73	9,60	9,78	10,75	11,03	10,63	10,53	9,67	9,48	
Standard, BR185, BR241, BR141, BR441, X31-32, RE	1,14	<b>49,60</b>	<b>47,58</b>	<b>44,61</b>	<b>47,37</b>	<b>43,25</b>	<b>44,56</b>	<b>48,06</b>	<b>47,64</b>	<b>49,34</b>	<b>45,62</b>	<b>45,08</b>	
Ma-lok	1,22	<b>53,08</b>	<b>50,92</b>	<b>47,74</b>	<b>50,69</b>	<b>46,29</b>	<b>47,69</b>	<b>51,44</b>	<b>50,98</b>	<b>52,80</b>	<b>48,82</b>	<b>48,24</b>	
Dm-lok	1,29	<b>56,13</b>	<b>53,84</b>	<b>50,48</b>	<b>53,60</b>	<b>48,94</b>	<b>50,43</b>	<b>54,39</b>	<b>53,91</b>	<b>55,83</b>	<b>51,63</b>	<b>51,01</b>	
X1, X10-14	1,17	<b>50,91</b>	<b>48,84</b>	<b>45,78</b>	<b>48,61</b>	<b>44,39</b>	<b>45,74</b>	<b>49,33</b>	<b>48,89</b>	<b>50,64</b>	<b>46,82</b>	<b>46,26</b>	
Rc-lok	1,23	<b>53,52</b>	<b>51,34</b>	<b>48,13</b>	<b>51,11</b>	<b>46,67</b>	<b>48,08</b>	<b>51,86</b>	<b>51,40</b>	<b>53,23</b>	<b>49,22</b>	<b>48,63</b>	
BR 142	1,17	<b>50,91</b>	<b>48,84</b>	<b>45,78</b>	<b>48,61</b>	<b>44,39</b>	<b>45,74</b>	<b>49,33</b>	<b>48,89</b>	<b>50,64</b>	<b>46,82</b>	<b>46,26</b>	
BR 161	1,19	<b>51,78</b>	<b>49,67</b>	<b>46,56</b>	<b>49,44</b>	<b>45,15</b>	<b>46,52</b>	<b>50,17</b>	<b>49,73</b>	<b>51,50</b>	<b>47,62</b>	<b>47,05</b>	
Tågvärme	1,14	<b>49,60</b>	<b>47,58</b>	<b>44,61</b>	<b>47,37</b>	<b>43,25</b>	<b>44,56</b>	<b>48,06</b>	<b>47,64</b>	<b>49,34</b>	<b>45,62</b>	<b>45,08</b>	
El-certifikat		3,97	3,90	1,81	1,71	1,53	1,69	1,78	1,60	1,59	1,61	1,61	