



## Trafikverkets elprisrapport

I den här rapporten sammanfattar vi vad som hänt på elmarknaden hittills i år, samtidigt som vi blickar framåt. Rapporten publiceras månadsvis.

Trafikverket upphandlar drivmotorström med hjälp av en portföljförvaltare och elen köps in till spotpris, timme för timme. Förutom det, köper Trafikverket även finansiella prissäkringskontrakt för att låsa priset och dämpa prisvariationerna över åren och även under innevarande år. Dessa prissäkringar tecknas upp till fem år i förväg och Trafikverket köper då cirka 20 procent av sin årsförbrukning från år ett till fyra framåt i tiden.

Trafikverket debiterar, i enlighet med Järnvägsnätsbeskrivningen, drivmotorström per timme och prisområde för de fordon som har Trafikverkets elmätare. Övriga fordon får ett medelpris som beräknas på den kvarvarande volymen/kostnader efter att timmätt volym/kostnad räknats av. Det elhandelspris som redovisas i denna rapport är Trafikverkets genomsnittspris. Det pris som används vid debitering kan komma att variera beroende på hur stor andel som debiteras enligt timpriser.

Nätkostnader och elcertifikat debiteras efter gällande prognoser. Dessa prognoser kommer att redovisas i denna rapport månadsvis.

Den totala kostnaden för elcertifikaten och volymavvikelsen presenteras i årsavräkningen för 2020.

### Priser mars 2020

Elhandelspris fordon utan Trafikverkets elmätare: 40,47 öre/kWh

Pris elnät: 9,45 öre/kWh

Pris elcertifikat: 0,47 öre/kWh

Datum: 2020-05-04

Kontaktperson:  
Kristoffer Birkkjaer Andersson  
Inköpscontroller elhandel  
781 85 Borlänge  
Direktnummer 010-124 41 66  
kristoffer.andersson@trafikverket.se

[www.trafikverket.se](http://www.trafikverket.se)

## Trafikverkets budgetpris 2020

	Öre/kWh		
<b>Budgetpris TRV 2020 (marknadspris EPAD)</b>	Budget 2020	Budget 2019	Diff
Elhandelspris totalt, ex certifikat	34,0	33,6	0,4
Höjd för osäkerhet	1,0	1,0	0,0
Nätkostnad (medelvärde)	10,5	10,5	0,0
Förluster i elnätet (påslag 14%)	6,4	6,3	0,1
Summa kraftpris+nätavgift-förluster	51,9	51,4	0,5
Certifikat	1,1	4,8	-3,7
Kostnad totalt, ink. Certifikat, nätavgift	53,0	56,3	-3,3
Volymavvikelse	1,0	1,0	0,0
Kostnad totalt, ink. Certifikat, nätavgift, volymavvikelse	54,0	57,3	-3,3
GoOs inkluderas i elhandelspriset	0,6	1,6	-1,0

## Budgetpris 2020 per fordonstyp

Fordonstyp	Standard, BR185, BR241, BR141, BR441, X31-32, Re-lok								
	BR 142	X1, X10-14	BR 161	Ma-lok	Rc-lok	Dm-lok	Tågvarme		
Förlustpåslag	1,14	1,17	1,17	1,19	1,22	1,23	1,29	1,14	
Elhandelspris	35,0	35,0	35,0	35,0	35,0	35,0	35,0	35,0	
Nätkostnad	10,5	10,5	10,5	10,5	10,5	10,5	10,5	10,5	
<b>Summa exkl elcertifikat och volymdifferens</b>	<b>51,9</b>	<b>53,2</b>	<b>53,2</b>	<b>54,1</b>	<b>55,5</b>	<b>56,0</b>	<b>58,7</b>	<b>51,9</b>	
Elcertifikat	1,1	1,1	1,1	1,1	1,1	1,1	1,1	1,1	
Volymdifferens	1,0	1,0	1,0	1,0	1,0	1,0	1,0	1,0	
<b>Totalt budgetpris Öre/kWh per fordonstyp</b>	<b>54,0</b>	<b>55,3</b>	<b>55,3</b>	<b>56,2</b>	<b>57,6</b>	<b>58,1</b>	<b>60,8</b>	<b>54,0</b>	

Förutom ordinarie elpris tillkommer elcertifikat och volymdifferens.

Elcertifikat är ett lagstadgat krav som innebär att alla konsumenter av el under 2020 måste köpa elcertifikat motsvarande 26,5 % av sin förbrukning.

Tåg som inte har elmätare kommer att bli debiterade med en volymavvikelsekostnad under 2020. Prognosen för denna kostnad är 1,0 öre/kWh.

Dessa priser skall endast ses som en indikation om den totala prisnivån under år 2020.

## Sammanfattning 2020

<b>Årsvolym</b>	<b>2 713</b>	<b>GWh</b>
-----------------	--------------	------------

<b>Elpriskomponenter</b>	<b>Energi</b>	<b>Prisområde</b>	<b>Valuta</b>	<b>El-certifikat</b>
Prissäkrat	89,2%	0,0%	44,6%	20,8%

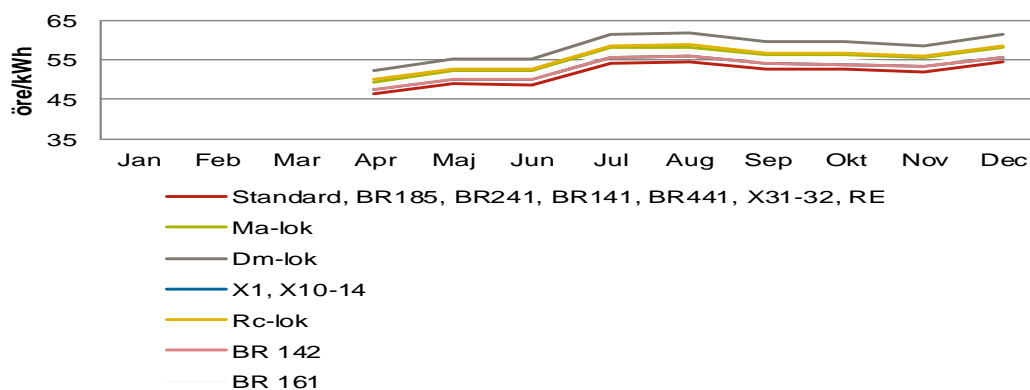
## Prognos drivmotorström 2020

År 2020 öre/kWh	Förlustpåslag	Jan	Feb	Mar	Apr	Maj	Jun	Jul	Aug	Sep	Okt	Nov	Dec
Elhandelspris					30,99	33,06	32,00	36,53	37,15	35,63	36,40	36,00	36,17
Nätkostnad (enl 2019s utfall)					9,60	9,78	10,75	11,03	10,63	10,53	9,67	9,48	11,46
Standard, BR185, BR241, BR141, BR441, X31-32, RE	1,14				46,27	48,84	48,74	54,22	54,47	52,62	52,52	51,85	54,30
Ma-lok	1,22				49,52	52,26	52,16	58,02	58,29	56,32	56,21	55,49	58,11
Dm-lok	1,29				52,36	55,26	55,15	61,35	61,64	59,55	59,43	58,67	61,44
X1, X10-14	1,17				47,49	50,12	50,02	55,65	55,90	54,01	53,90	53,21	55,73
Rc-lok	1,23				49,93	52,69	52,58	58,50	58,77	56,78	56,67	55,94	58,58
BR 142	1,17				47,49	50,12	50,02	55,65	55,90	54,01	53,90	53,21	55,73
BR 161	1,19				48,30	50,98	50,87	56,60	56,86	54,93	54,82	54,12	56,68
Tågvarme	1,14				46,27	48,84	48,74	54,22	54,47	52,62	52,52	51,85	54,30
El-certifikat					0,47	0,47	0,47	0,47	0,47	0,47	0,47	0,47	0,47
Volymavvikelse 2020 * 1,0 öre/kWh													
Valuta Eur/Sek 2020	10,6767												

\* Prognos för volymavvikelse för tåg utan elmätning

<b>Elhandels (2020) prognospris helår</b>	<b>35,55</b> öre/kWh
-inkl. Cert	<b>36,02</b> öre/kWh

## Prognospris drivmotorström 2020

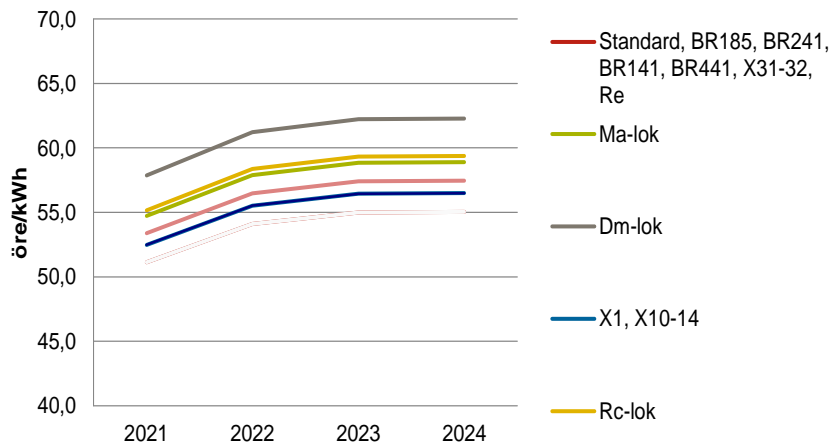


## Prisindikator drivmotorström 2020-2024

År 2021-2024					
öre/kWh	Förlustpåslag	2021	2022	2023	2024
Elhandelspris		34,4	37,0	37,7	37,8
Nätkostnad		10,5	10,5	10,5	10,5
Standard, BR185, BR241, BR141, BR441, X31-32, Re	1,14	51,1	54,1	55,0	55,0
Ma-lok	1,22	54,7	57,9	58,9	58,9
Dm-lok	1,29	57,9	61,2	62,2	62,3
X1, X10-14	1,17	52,5	55,5	56,4	56,5
Rc-lok	1,23	55,2	58,4	59,3	59,4
BR 142	1,17	52,5	55,5	56,4	56,5
BR 161	1,19	53,4	56,5	57,4	57,5
Tågvärme	1,14	51,1	54,1	55,0	55,0

Elpriskomponenter	Energi	Prisområde	Valuta
Prissäkrat 2021	72%	0%	10%
Prissäkrat 2022	53%	0%	0%
Prissäkrat 2023	29%	0%	0%
Prissäkrat 2024	6%	0%	0%

Prisindikator drivmotorström 2021-2024



## Kostnad drivmotorström 2020

År 2020													
öre/kWh	Förlustpåslag	Jan	Feb	Mar	Apr	Maj	Jun	Juli	Aug	Sept	Okt	Nov	Dec
Elhandelspris		34,46	38,73	40,52									
Nätkostnad		9,71	10,20	9,45									
Standard, BR185, BR241, BR141, BR441, X31-32, RE	1,14	<b>50,35</b>	<b>55,78</b>	<b>56,97</b>									
Ma-lok	1,22	<b>53,89</b>	<b>59,69</b>	<b>60,96</b>									
Dm-lok	1,29	<b>56,98</b>	<b>63,12</b>	<b>64,46</b>									
X1, X10-14	1,17	<b>51,68</b>	<b>57,25</b>	<b>58,46</b>									
Rc-lok	1,23	<b>54,33</b>	<b>60,18</b>	<b>61,46</b>									
BR 142	1,17	<b>51,68</b>	<b>57,25</b>	<b>58,46</b>									
BR 161	1,19	<b>52,56</b>	<b>58,23</b>	<b>59,46</b>									
Tågvärme	1,14	<b>50,35</b>	<b>55,78</b>	<b>56,97</b>									
El-certifikat		0,42	0,52	0,47									