

# Järnvägsnätsbeskrivning

---

## Skånska makadam

För tågplan med början 2010-02-01

Vi levererar material av hög kvalitet. Med lokal kompetens och försäljningsställen över hela landet blir dessutom både kontakt- och transportvägar snabba och kostnadseffektiva.

Vår ambition är att leverera högsta möjliga kvalitet av grus och kross till förmånliga priser. Oftast kommer materialet från våra egna täkter, men vi återanvänder också överskottsmaterial från andra projekt.



## Innehåll

Skånska makadam .....	1
Allmän information .....	2
1.1 Inledning .....	2
1.1.1 Ansvarar .....	3
1.1.2 Giltighetstid .....	3
1.2 Publicering .....	3
1.3 Kontakter för mer detaljerad information .....	3
2 Villkor för dem som vill trafikera infrastrukturen .....	3
2.1 Trafikeringsrätt .....	3
2.2 Trafikeringsavtal .....	3
2.3 Operativa regler .....	3
2.4 Farligt gods .....	3
3 Infrastruktur .....	3
3.1 Järnvägsnätets omfattning .....	3
3.1.1 Anslutande järnvägsnät .....	3
3.1.2 Geografisk anläggningsöversikt .....	4
3.1.3 Egenskaper .....	4
3.1.4 Trafikstyrnings och kommunikationssystem .....	4
3.1.5 Infrastrukturens tillgänglighet .....	4
3.1.6 Platser där tjänster tillhandahålls .....	4
4 Kapacitetstilldelning .....	4
4.1 Särskilda åtgärder i händelser av störning .....	4
5 Tjänster .....	4
5.1.1 Växling och andra tjänster .....	4
6 Avgifter .....	5
6.1 Avgiftsprinciper .....	5
7 Bilaga .....	5

## Allmän information

### 1.1 Inledning

Eftersom vi har lokal kompetens och försäljningsställen över hela landet blir både kontakt- och transportvägar snabba och kostnadseffektiva. Vi vet vad som krävs för att kunna leverera

bra krossmaterial. Vi har goda geologiska kunskaper, tillgång till täkter, kunskap för att ta ut rätt sorts berg för rätt sorts ändamål - och en genomtänkt krossprocess så att kvaliteten blir jämn genom hela leveransen.

### **1.1.1 Ansvarar**

Skånska makadam AB ansvarar för innehållet i detta dokument.

### **1.1.2 Giltighetstid**

Innehållet i dokumentet gäller för den tågplan som träder ikraft den 1 februari 2010 och tills vidare.

## **1.2 Publicering**

Järnvägsnätsbeskrivningen finns tillgänglig på Banverkets hemsida Banportalen.

## **1.3 Kontakter för mer detaljerad information**

Marcus Wörn  
Produktionschef  
070-5339913

## **2 Villkor för dem som vill trafikera infrastrukturen**

### **2.1 Trafikeringsrätt**

Tillträde till Skånska makadams infrastruktur får endast den eller de som på uppdrag av Skånska makadam utför järnvägstransporter till och från Skånska makadams spårområde eller underhåller/reparerar infrastruktur anläggningen (om ej annat medges i separat avtal).

### **2.2 Trafikeringsavtal**

Parterna upprättar trafikeringsavtal när tåglaget är tilldelat som reglerar den trafik som ska utföras på Skånska makadams infrastruktur. Tider, växlingsrörelser med mera ska inkluderas i avtalet. I övrigt hänvisas till detta dokument om förutsättningar för trafiken.

### **2.3 Operativa regler**

Trafiken utförs som växlingsrörelse på sidospår.

På järnvägsinfrastruktur anläggningen gäller särskild lokal trafiksäkerhetsinstruktion (bilaga 1). Trafiksäkerhetsinstruktion för Skånska makadams infrastruktur erhålls av:

Marcus Wörn  
Produktionschef  
070-5339913

### **2.4 Farligt gods**

Gällande föreskrifter är RID-S, Statens räddningsverks föreskrifter om transport av farligt gods på järnväg (SRVFS 2002:2) samt regler i trafikeringsavtal som tecknas.

## **3 Infrastruktur**

### **3.1 Järnvägsnätets omfattning**

Se bilaga 1 som innehåller karta över järnvägsspåren.

#### **3.1.1 Anslutande järnvägsnät**

Bilaga 1. Gäller för spår 57, från bks växel 41 och spår 55 till stoppbock, med växel 48.

Gräns till Banverkets infrastruktur vid bks växel 41 och bks växel 48 mot spår 55

### 3.1.2 Geografisk anläggningsöversikt

Bilaga 1. Spårerna är märkta med unikt nummer på kartan.

### 3.1.3 Egenskaper

Från växel 41 bks till växel 48 bks = 405m. SJ50 (spår 57)

Från växel 48 bks är det Sj 43 räler a 15 meter, därefter Sj 41 räler a 20 meter till stoppbock (spår 55).

Spårvidd 1435.

Antal växlar 1. Växel 48 är en EV-SJ43-5,9-1:9.

Största tillåtna hastighet är 10km/h.

Största tillåtna axellast är 25 ton

Maximala tåglängder 300 meter.

Spår 57 och spår 55 har lastprofil B (största bredd 3400 mm och högsta höjd 4300 mm.

Besiktningssklass B1.

Banan är inte elektrifierad.

### 3.1.4 Trafikstyrnings och kommunikationssystem

Trafiken utförs som växlingsrörelse på sidospår.

### 3.1.5 Infrastrukturens tillgänglighet

Anläggningen är öppen för alla järnvägsföretag med avtal avseende nyttjande av tjänster enligt punkt 4 och med trafikeringsrätt, samt övriga villkor i detta dokument.

### 3.1.6 Platser där tjänster tillhandahålls

Kontakt Marcus Wörn mobil nr. 070-533 99 13

Vågen tel nr. 042-568 20

-----

## 4 Kapacitetstilldelning

Mot bakgrund av 2.1 har Skånska makadam rätt att säga nej till annan sökanden än de som utför transporter för Skånska makadams räkning till och från spårområdet. Skånska makadam ansvarar för att växlingsrörelser, lastning och lossning sker inom avtalad tid med järnvägsföretag som utför transporter till och från Skånska makadams infrastruktur. Det järnvägsföretag som Skånska makadam anlitar ska själva ansöka om kapacitet på Banverkets järnvägsnät (se Banverkets järnvägsnätsbeskrivning [www.banverket.se](http://www.banverket.se)) och eventuell ytterligare infrastruktur.

### 4.1 Särskilda åtgärder i händelser av störning

I händelse av olycka eller tillbud skall produktionsledare Marcus Wörn kontaktas på telefon 070-5339913 och informeras om händelsen.

## 5 Tjänster

### 5.1.1 Växling och andra tjänster

Järnvägsföretag som utför växlingsrörelser på Skånska makadams infrastruktur ansvarar för samtliga växlingsrörelser på anläggningen.

## **6 Avgifter**

### **6.1 Avgiftsprinciper**

Skånska makadam tillämpar inga avgifter.

## **7 Bilaga**

Bilaga 1 Trafiksäkerhetsinstruktion

Bilaga 2 Kontaktlista

Version 2. Gäller fr.o.m. 2010-01-01

Gäller för sidospår som ägs av Skånska makadam AB  
Åstorp

# **Trafiksäkerhetsinstruktion för Skånska makadam AB i Åstorp**

## Innehållsförteckning

Trafiksäkerhetsinstruktion för Skånska makadam AB i Åstorp .....	1
Kontaktfunktioner .....	3
Trafiksäkerhetsinstruktion.....	3
Största tillåtna hastighet .....	3
Största tillåtna axellast.....	3
Ofarbart spår eller spår i försvagat skick.....	3
Olyckor och tillbud.....	4
Säkerhetszon för trafikerat spår.....	4
Upplag av lösa föremål.....	4
Arbete i spår .....	5
Följande arbeten skall <i>alltid</i> hänföras till A-skydd .....	5
Följande arbeten skall i regel hänföras till A-skydd.....	5
Arbete som kräver att spåret är avstängt, A-skydd.....	5
Arbete som inte kräver avstängning av spår.....	6
Snöröjningsarbete.....	6
Fel brister.....	6
Spårkarta.....	7
Lutningsförhållanden.....	7
Säkring av uppställda fordon.....	7
Säkring av förarövervakade fordon.....	8

## **Kontaktfunktioner**

Marcus Wörn  
Produktionschef  
070-5339913

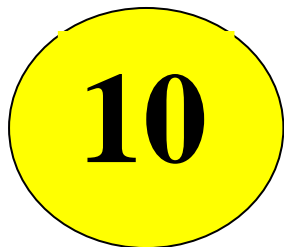
## **Trafiksäkerhetsinstruktion**

Gäller för spår 57, från bks växel 41 och spår 55 till stoppbock, med växel 48.  
Gräns till Banverkets infrastruktur vid bks växel 41 och bks växel 48 mot spår 55

## **Största tillåtna hastighet**

(sth) 10 km/tim

Hastighetstavla vid spåranläggningsgränsen



## **Största tillåtna axellast**

Den största tillåtna axellasten inom infrastrukturanläggningen är 25 ton

## **Ofarbart spår eller spår i försvagat skick**

Den som upptäcker ett fel på spåret som gör det ofarbart ska genast underrätta angiven funktion hos infrastrukturförvaltaren, som i sin tur skall informera angiven funktion hos järnvägsföretagen.



Marcus Wörn  
Produktionschef  
070-5339913

## Olyckor och tillbud

Åtgärder vid olycka, tillbud eller andra avvikelser.

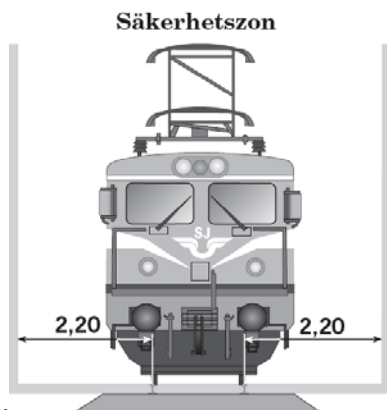
Vid olycka eller tillbud till olycka larmas detta genast till Skånska Makadam AB

Marcus Wörn  
Produktionschef  
070-5339913

Skånska makadam AB, ska även informera de järnvägsföretag som trafikerar spåranläggningen. Olyckor, tillbud och andra avvikelser som är anmälningspliktiga enl. JvSFS 2008:1 **ska omedelbart anmälas till Transportstyrelsens telefonberedskap i första hand 0243-23 69 69** eller i andra hand 0746-46 31 85. Alla olyckor, tillbud och andra avvikelser utreds av Skånska makadam AB genom underhållsentreprenör Infranord AB enl. JvSFS 2007:2 7§ stycke j)

## Säkerhetszon för trafikerat spår

Säkerhetszonen sträcker sig 2.20 meter ut från närmaste räl.



## Upplag av lösa föremål

Inga upplag får förekomma i säkerhetszonen

## Arbete i spår

Ett arbete kan dels vara av den arten att det kräver avstängning av spår (A-skydd), dels vara sådant att det kan fortgå även när spåret trafikeras.

### Följande arbeten skall *alltid* hänföras till A-skydd

- Arbeten som omöjliggör fordonsrörelser över arbetsplatsen (t.ex. byte av spår och grävning över spårområdet).

### Följande arbeten skall i regel hänföras till A-skydd

- Arbeten med redskap med hög bullernivå

### Arbete som kräver att spåret är avstängt, A-skydd

- A-skydd innebär att en sträcka eller ett område disponeras för arbeten som av säkerhetsskäl m.m. kräver att inga fordonsrörelser, undantaget fordon för arbetets bedrivande, får ske över arbetsplatsen.

#### *Tillsyningsmannen (tsm)*

För varje A-skydd skall en tillsyningsman finnas utsedd. Tillsyningsmannen ansvarar för trafiksäkerhetsåtgärderna för A-skyddet.

#### *A-skydd tillsammans med växling*

Inom A-skyddsområdet får växling ske enbart efter samråd mellan tillsyningsmannen A-skyddet och tillsyningsman för växling.

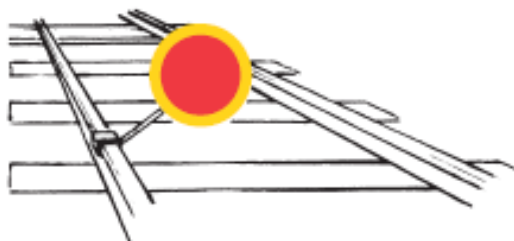
#### *Planering och beviljande*

A-skyddet planeras hos och beviljas av angiven funktion hos Skånska makadam som är:

Marcus Wörn  
Produktionschef  
070-5339913

#### *Tillsyningsmannens skyddsåtgärder*

Innan A-skyddet börjar skall tillsyningsmannen ombesörja att spåret stängs av med hindertavlor.



Avslutat A-skydd

Innan A-skyddet anmäls som avslutat skall tillsyningsmannen;

1. kontrollera att de föreskrivna besiktningarna och åtgärderna efter arbetet är slutförda
2. kontrollera att spåret förbi arbetsplatsen är fritt

3. ombesörja att hindertavlor tas bort
4. till den som beviljat arbetet anmäla att A-skyddet är avslutat
5. borttagning av eventuella kortslutningsdon

### **Arbete som inte kräver avstängning av spår**

Ledaren för arbetslaget informerar angiven funktion hos Skånska makadam som informerar om vilka rörelser som beräknas framgå över platsen.

I vissa fall kan bevakning behövas för att varna dem som arbetar i spåret. Detta avgörs av angiven funktion hos Skånska makadam som i sin tur skall informera hos järnvägsföretagaren i samband med att arbetet planeras.

## **Lastning Järnvägsmakadam, Skånska Makadam AB, Åstorp**

- Minst en dag före lastning ska järnvägsföretag anmäla att lastning kommer att ske.
- Lastningen utförs av tre personer. Tsm växling med medhjälpare och en person från Skånska Makadam AB
- Komradio för kommunikation mellan Tsm växling / medhjälpare ska användas under lastning.
- Endast personal från Skånska Makadam lastar vagnarna. Antingen från fickor eller från upplag med hjullastare.
  
- Kontrollera att växlar och spårspärrar under växlingsättet är rätt lagda.

### **Snöröjningsarbete**

- Vid snöröjning i växel skall alltid, när arbetet med växeln är avslutat, växel läggas i det läge den hade vid arbetets början.

### **Fel brister**

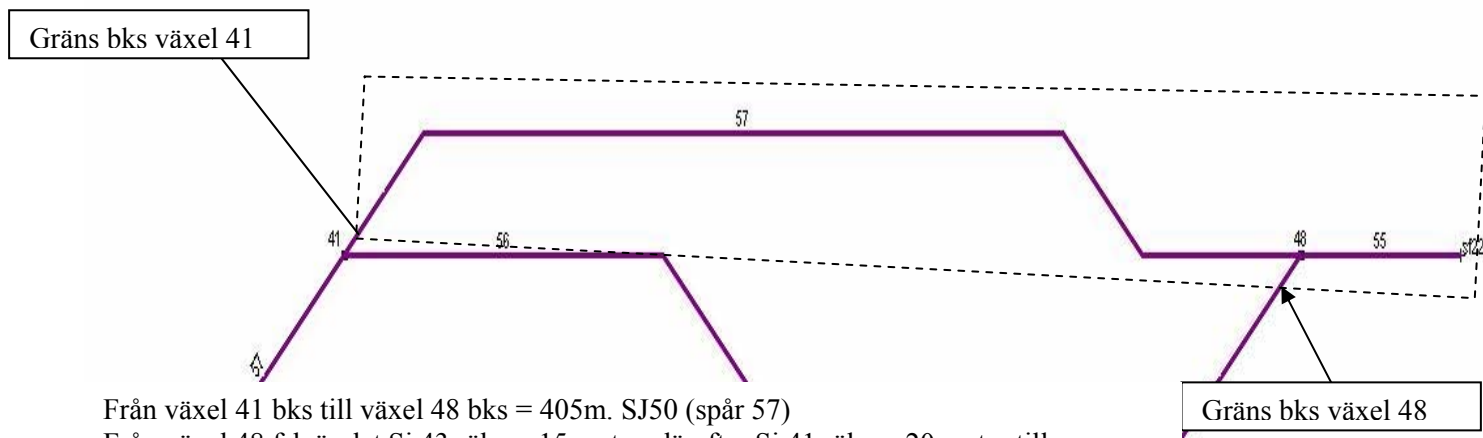
- Om Tsm växling eller annan person upptäcker sådana fel eller brister som gör spåret ofarbart eller det uppstår olyckor och tillbud skall han omgående rapportera till :

Marcus Wärn  
Produktionschef  
070-5339913

## Spårkarta

Skånska makadam

Åstorp (Skånska makadam, inom den streckade linjen)  
Spår 57 och spår 55 med växel 48.



Från växel 41 bks till växel 48 bks = 405m. SJ50 (spår 57)

Från växel 48 fsk är det Sj 43 räler a 15 meter, därefter Sj 41 räler a 20 meter till stoppbock (spår 55).

Växel 41 är en EV-SJ50-1:9

Växel 48 är en EV-SJ43-5,9-1:9.

Besiktningssklass B1.

### Lutningsförhållanden:

Spår 57	0‰
Spår 55	0‰

### Säkring av uppställda fordon

Uppställningsbroms

Uppställningsbroms ska utgöras av något av följande alternativ:

- En utlagd vagnförstängare
- En utlagd bromssko som säkrar ett fordon i lutningsriktningen på spår med tydlig lutning

- Två utlagda bromsskor som säkrar fordon i båda riktningarna på spår som inte tydligt lutar.

Fordon ska säkras mot rullning med minst en uppställningsbroms per påbörjad längd av fordonsgruppen om 100 meter. Om fordonsgruppen består av mer än två fordon ska minst två uppställningsbromsar användas.

Minst en uppställningsbroms ska vara så beskaffad eller placerad att obehörig person inte utan vidare kan lossa eller ta bort bromsen.

När huvudbromssystemet vid normal tryckluftsbroms används för att säkra fordonsgrupp mot rullning ska huvudledningen tömmas. En kopplingsventil lämnas öppen.

Vid uppställning i högst en timme får fordonen istället säkras genom att man bromsar dem med huvudbromssystemet, under förutsättning att det rör sig om minst två sammankopplade fordon som är anslutna till bromssystemet, eller drivfordon, fordonen får inte lämnas utan tillsyn.

#### **Säkring av förarövervakade fordon**

Om föraren har direkt tillgång till huvudbromskontrollen genom att befinna sig i förarhytten eller via radiostyrningsutrustning, ska föraren vidtaga de åtgärder som krävs för att fordonssättet inte ska rulla oavsiktligt. Finne det en direktbroms ska den vara tillsatt.

Om föraren inte har direkt tillgång till huvudbromskontrollen men finns i fordonssättet eller så nära att föraren kan hålla det under uppsikt, ska fordonssättet vara säkrat med huvudbromssystemet genom driftbromsning.



# Telefonnummer

Bilaga 2

Till Dok.nr.: TS JV 2009:012

## Infrastrukturförvaltare

Funktion	Namn	Telefonnummer
Verksamhetschef	Marcus Wärn	Tel: 042 – 568 00 070-5339913
Larm vid olycka eller tillbud	Marcus Wärn	Tel: 042 – 568 00 070-5339913
Samordnare växling & A-skydd etc.	Marcus Wärn	Tel: 042 – 568 00 070-5339913

## Spårunderhåll

Funktion	Namn	Telefonnummer
Verksamhetschef	Marcus Wärn	Tel: 042 – 568 00 070-5339913
Spårrentreprenör	Infranord AB	Tel: 042-172848 070-3732848
Felanmälan infrastruktur	Marscus Wärn	Tel: 042 – 568 00 070-5339913

## Järnvägsföretag

Funktion	Namn	Telefonnummer
Verksamhetschef		
Trafikledare		

## Olyckor och tillbud

Funktion	Namn	Telefonnummer
Transportstyrelsen	Telefonberedskap	0243-24 69 69
Transportstyrelsen	Telefonberedskap	0746-46 31 85