

VÄGPLAN

E22 Fjälkinge - Gualöv

PM kompletterande kulturarvsanalys

Projektnummer: TRV 146388

2017-07-07



Trafikverket

Postadress: Trafikverket, Investering Syd

E-post: trafikverket@trafikverket.se

Telefon: 0771-921 921

Dokumenttitel: PM kompletterande kulturarvsanalys

Författare: Fredrik Engman, Sweco

Dokumentdatum: 2017-07-07

Interngranskare: Clas Ternström

Projektnummer: TRV 146388

Projektledare: Johan Månsson

Uppdragsledare: Claes Danling, Sweco

Innehåll

1 Sammanfattning	4
2 Inledning och syfte	5
3 Metod och förutsättningar	6
4 Kulturlandskap och kulturhistoriskt värde	7
5 Nationella miljömål och mål för kulturmiljön	9
5.1 Den europeiska landskapskonventionen	9
6 Landskapet och dess historia	10
7 Tidigare undersökningar	10
7.1 Kulturarvsanalys	10
7.2 Resultat från de arkeologiska utredningarna	12
7.2.1 Fortsatta arkeologiska åtgärder	13
8 Utpekade värdefulla kulturmiljöer påverkan och konsekvens	14
8.1 Riksintressen	14
8.2 Övriga kulturhistoriska lämningar	16
8.3 Fornlämningar, boplatser, grav(-ar) och lägenhetsbebyggelse	17
8.4 Fornlämning Trollasten	18
8.5 Bebyggelselämningar, tobakslador	19
8.6 Bebyggelsemiljö Magletorp	19
8.5 Bebyggelsemiljö Drottningtorp	20
8.5 Bebyggelsemiljö vid Trollejungbyvägen	21
9 Referenser	22
9.1 Skrifter	22
9.2 Internet	23
9.3 Kartmaterial	23

Bilagor

Bilaga 1. Tabell över forn- och kulturlämningar

Bilaga 2. Kartor över vägsträckningen med forn- och kulturlämningar

1 Sammanfattning

En ombyggnad av E22 mellan Fjälkinge och Gualöv kommer att påverka kulturmiljövärden. För att svara på hur kulturmiljövärden påverkas och vilka konsekvenser en ombyggnad av vägen får på berörda kulturmiljövärden har denna kulturarvsanalys genomförts. Kulturarvsanalysen är en komplettering och påbyggnad av en tidigare genomförd kulturarvsanalys från år 2016. Kulturarvsanalysen redovisar den tidigare genomförda samt de genomförda arkeologiska utredningarna steg 1 och 2 som genomfördes under 2015 och 2016.

Den aktuella sträckningen passerar genom ett flackt slättlandskap som bryts upp av partier av planterad skog. Landskapet har under lång tid varit attraktivt för människor att bosätta sig i vilket speglas i ett stort antal boplatser och lämningar från förhistorisk tid och framåt.

I den östra delen av vägsträckningen kommer en påverkan på riksintresse Trolle-Ljungby att ske. Då endast en mindre del av riksintresset påverkas har konsekvensen bedömts som måttlig.

I vägsträckningen, framförallt vid anläggandet av lokalvägar kommer övriga kulturhistoriska lämningar i form av stenmurar att beröras. Konsekvensen för de berörda lämningarna blir att de tas bort och den historiska läsbarheten minskar. Konsekvensen har bedömts som måttlig. För de stenmurar som ligger i sockengränserna har påverkan bedömts som måttlig-stor då dessa även är regionalt intressanta då de speglar sockenbildningsprocessen.

Elva lokaler med fornlämningar berörs i olika hög grad. Påverkan på fornlämningarna blir att delar av dem tas bort. Konsekvensen blir att värdefulla komponenter av fornlämningen försvinner, liksom värdefull information knutet till dessa. Genom arkeologisk förundersökningar och undersökningar kan det vetenskapliga värdet sparas i form av dokumentationsmaterial och fynd. Den sammanvägda konsekvensen för har bedömts som måttlig.

En av de utpekade miljöerna var fornlämning Trolle-Ljungby 2:1, Trollasten. Här finns två alternativa anslutningar för ny planskildhet, för lokalvägar, varav den ena med ny bro bedöms påverka fornlämningen i hög grad då upplevelsevärdet påverkas negativt från sydöst. Konsekvensen har för detta alternativ bedömts som måttlig till stor. Det andra alternativet, där nuvarande vägar till stor del används och anslutning till E22 sker på annan plats, har bedömts som liten konsekvens.

Tre bebyggelsemiljöer och två enskilt värdefulla byggnader pekas ut i den tidigare kulturarvsanalysen. De enskilda byggnaderna som består av tobakslador bedöms inte påverkas av vägplanen. För två av de utpekade bebyggelsemiljöerna, Magletorp och Trolle-Ljungbyvägen, bedöms konsekvensen bli olika beroende på vilket alternativ som väljs för lokalvägar och anslutning till E22. Den tredje bebyggelsemiljön, Drottningtorp, ett område med lägenhetsbebyggelse kopplat till godset Trolle-Ljungby, kommer att förstöras i samband med ny sträckning av E22. Kopplingen mellan godset och de torpetableringar som skett i området kommer helt gå förlorade och den sammanvägda konsekvensen har bedömts som måttlig till stor.



2 Inledning och syfte

Med anledning av en planerad ombyggnad av E22 mellan Fjälkinge och Gualöv i Kristianstad och Bromölla kommuner har Sweco fått i uppdrag att ta fram en vägplan för totalentreprenad inklusive byggplatsuppföljning. I samband med denna önskar Trafikverket få en fördjupad kulturarvsanalys genomförd.

Figur 1. Utsnitt ur topografiska kartan med analysområdet markerat. För mer detaljerade kartor, se bilaga 2, karta 1-4.

Kulturarvsanalysen syftar till att ge en översiktlig bild av de kulturvärden inom området som kan komma att beröras av projektet. Sammanställningen av värdefulla objekt och miljöer ska utgöra underlag för bedömning av påverkan och konsekvenser för kulturmiljöer samt forn- och kulturlämningar som berörs av vägplanen.

Att ta hänsyn till kulturarvet är idag en naturlig del i den fysiska planeringen. Det är viktigt att skyddet av kulturmiljön ges en betydande plats och bedrivs långsiktig. Det som en gång är borta kan inte återskapas och kulturvärdena måste vårdas och underhållas för att kunna upplevas och brukas av framtida generationer. Trafikverket har formulerat följande mål för miljö:

- De lokala förutsättningarna för jordbruket ska inte försämrans
- Påverkan på grundvattnet ska minimeras
- Natur- och kulturmiljövärden vid Snedstigen, Trollasten, Drottningtorp och Trolle-Ljungby ska bibehållas
- Barriäreffekter för vilt ska minskas
- Buller och god bebyggd miljö.

För kulturarvsanalysen anges att en särskild fördjupning av miljöerna vid Trollasten och Drottningtorp. Olika alternativ för parallellvägnätet på berörda sträckor ska effektbeskrivas avseende kulturmiljön. Resultatet från genomförda arkeologiska utredningar ska arbetas in i kulturarvsanalysen. Enligt förfrågningsunderlaget ska kulturarvsanalysen bygga vidare på tidigare genomförda kulturarvsanalys och enligt komplementbilaga E3.10 ska kulturarvsanalysen innehålla följande:

- Analys av den förhistoriska landskapsutvecklingen fram till medeltid Fornlämningar och områden med potential för fornlämningar redovisade i relation till det förhistoriska landskapets utveckling, t ex landhöjning. Underlag är t ex FMIS och arkeologiska utredningar som gjorts i området. Identifiera fornlämning av sådan dignitet att länsstyrelsen ej kommer ge tillstånd till ingrepp enligt 2:a KML. Även särskilt känsliga och/eller kostnadsdrivande fornlämningsmiljöer ska identifieras. En bedömning av arkeologiska insatser samt uppskattning av kostnad ska tas fram.
- Analys av den historiska landskapsutvecklingen från medeltid till nutid Redovisning och analys av områdets utveckling under historisk tid med fokus på att identifiera kvarvarande strukturer, samband, funktioner och enskilda objekt som är av betydelse för den kulturhistoriska förståelsen/läsbarheten. Markanvändning, bebyggelse, kommunikation, och industriella näringar ska ingå i analysen.
- Känslighetsanalys Identifiera komplexa/värdefulla kulturhistoriska områden och visuella samband utifrån deras sårbarhet och tålighet för förändringar.
- Identifiera den ur kulturmiljös synvinkel mest lämpliga och genomförbara väg/järnvägslinjen
- Redovisning av effekter och konsekvenser för de kulturmiljöer eller objekt/företeelser och visuella samband som direkt eller indirekt berörs av exploateringen.
- Identifiera lämpliga åtgärder för att bibehålla och/eller stärka kulturmiljöer, visuella samband eller objekt/företeelser som är särskilt väsentliga för områdets kulturhistoriska karaktär.
- Identifiera skyddsåtgärder eller andra lämpliga åtgärder för att minimera intrången

Vid samråd med Trafikverkets kulturmiljöexpert Hans Åström beslutades att kostnadsbedömning av arkeologiska insatser inte behöver genomföras och att arbetet skulle fokuseras på de två utpekade områdena Trollesten och Drottningtorp.

3 Metod och förutsättningar

Kulturarvsanalysen har utförts genom byråmässiga studier av historiskt kartmaterial, arkiv och relevant litteratur. Inom området har en kulturarvsanalys genomförts år 2016 och arkeologiska utredning steg 1 har genomförts under år 2015 samt steg 2 utredning under år 2016. Resultaten från dessa redovisas nedan. Analysområdet omfattar en ca 9 500 meter lång och 100-700 meter bred korridor genom landskapet där kulturmiljö och landskap studerats och analyserats. Vissa utblickar i analysområdets närområde har gjorts för att bättre förstå kulturhistoriska samband och kulturlandskapets utveckling.

För att komplettera den byråmässiga inventeringen har delar av korridoren okulärt besiktigats i fält. Arbetet med ett kulturhistoriskt planeringsunderlag/

kulturarvsanalys innehåller framför allt en sammanställning av känd kunskap. Materialet har omfattat studier av litteratur, intresseområden, arkeologiska lämningar, äldre kartmaterial, befintlig bebyggelse, jordartskartor, höjddata, strandlinjer, samt en studie av hur landskapet ser ut i dag.

Resultatet av kulturarvsanalysen ska utgöra ett underlag för projektets planeringsarbete och bistå med uppgifter om områden som är mer eller mindre lämpliga att ur kulturmiljösynpunkt ta i anspråk för exploatering. Arbetet ger även förslag på hur man lämpligtvis går vidare antikvariskt och vilka åtgärder som kan förväntas bli nödvändiga.

Utifrån det genomgångna materialet och fältbesiktningen har påverkan och konsekvensen för de utpekade kulturhistoriska miljöerna beskrivits. Detta har gjorts utifrån en bedömningsmatris, se figur 6.



Figur 2. Stenmurar i skogspartiet Jarls fure. Denna stenmur identifierades vid den arkeologiska utredningen steg 1, id 211 (Hyll 2015) och den ligger i sockengränsen mellan Fjälkinge och Nymö. I bakgrunden skymtar dagens E22. Foto Fredrik Engman, Sweco.

4 Kulturlandskap och kulturhistoriskt värde

En kulturmiljö är en kulturhistoriskt värdefull plats som visar på ett områdes historia och gör det möjligt för oss idag att kunna förstå människorna förr i tiden. Kulturmiljöer förändras över tid och förändringarna kan ske på olika sätt. En direkt eller fysisk påverkan kan vara förstörelse eller intrång i en enskild lämning, miljö eller byggnad. En indirekt påverkan kan vara en barriäreffekt, det vill säga att man skär av viktiga samband eller gör strukturer svåra att uppfatta. Kulturlandskap är landskap påverkade av människan. Här innefattas spår och lämningar från äldsta stenålder fram till idag. Allt ifrån gravar och boplatser från forntid, till torp, stenmurar och industrilämningar från historisk tid. Lämningar och miljöer berättar något om sin samtid och kan berika och öka vår förståelse för det som har varit. Synen på hur vi väljer att bevara och vårda dessa minnen, har förändrats över tid och kommer alltid att förändras. Begreppet kulturmiljö kan ha två olika betydelser och används i denna PM med båda betydelserna. Begreppet kan innebära:

- En generell betydelse i meningen att det är en egenskap hos landskapet.
- En kulturmiljö som ett konkret och, i någon mån, avgränsat geografiskt område med mer definierat innehåll och egenskaper.

I det senare fallet bildar kulturhistoriska lämningar och landskap ett sammanhang som tillsammans kan läsas ihop till en specifik sorts kulturmiljö. Det kan vara representativt eller unikt. Det kan vara fysiska lämningar eller en plats utan synliga spår men med en historia eller tradition knuten till sig. En kulturmiljö- eller kulturarvsanalys syfte är att lyfta fram de kulturhistoriska värdena och peka ut särskilt viktiga karaktärsdrag som tydliggör varför ett område ser ut som det gör, det vill säga hur traktens kulturmiljö formats under historiens gång. Genom att känna till landskapets historia kan man också peka ut konkreta kulturmiljöer som är viktiga för att värna landskapets historiska kvaliteter och utveckla dem på ett hållbart sätt. Värdet i de kulturhistoriska lämningarna ligger i att de ger ett område karaktär. Kulturvärden brukar betecknas som mjuka värden till skillnad från kvantifierbara värden, som till exempel buller och luftföroreningar. Likafullt är det kulturhistoriska värdet av stor betydelse och konsekvenserna kan bli stora om de inte beaktas. Kulturmiljövärdena har här utgått från värdegrunderna kunskapsvärden, upplevelsevärden och bruksvärden.

Kunskapsvärde

Kunskapsvärden är basen i bedömningen av olika kulturmiljöers värde. I kunskapsvärdena ingår våra källor till kunskap om förhistorien och den historiska utvecklingen. Dessa källor måste bevaras, beskrivas, förklaras, brukas och/eller utvecklas för att vara tydliga även i framtiden. Kunskapsvärde utgör en fornlämnings eller annan kulturhistorisk lämning uppenbara eller potentiella informationsinnehåll, det vill säga dess vetenskapliga värde avseende miljöns informationsinnehåll. Många historiska lämningar och i synnerhet förhistoriska fornlämningar är oersättliga som källor till historisk kunskap.

Upplevelsevärde

Kulturmiljöer, och sammanhanget inom dem, är källor för upplevelse. Analysområdet med sina kulturmiljöer och sitt landskap skapar en speciell upplevelse. Upplevelsevärdena är givetvis olika för olika människor, bland annat beroende på om man vistas i trakten som turist, passerar förbi eller är bofast. Generellt sett ökar värdet ju tydligare och mer välbevarat ett objekt eller landskap är. Upplevelsen av en fornlämning, fornlämningsmiljö eller en annan kulturhistorisk miljö kan ge upphov till olika upplevelser med visuell, symbolisk eller identitetsskapande innebörd. I regel är det lämningarnas samband med landskapet i övrigt som tillför upplevelsen ett värde.

Bruksvärde

Kulturmiljön används av människor. Våra åkrar, vägar, hus, kyrkor och stigar finns kvar därför att de har ett bruksvärde för oss. Även turistnäringen är ett bruksvärde. Människor söker sig till en plats, en miljö och ett landskap just därför att den har höga kulturvärden. I de nationella målen för kulturmiljövärden, se kapitel 5, framhålls målet av ett värnat, bevarat, förvaltad och berikat kulturarv. Kulturarvet kan ha ett bruksvärde just för att det fortfarande används. Människor har gjort enorma investeringar under århundraden och därigenom skapat förutsättningar för exempelvis jordbruk och boende. Resultatet är ett på traditionen grundat bruk av bebyggelse och mark som, samtidigt som det ger utkomster, speglar en historia. Ett historiskt präglad landskap har ofta värden som även kan komma att utvecklas till rekreations- och/eller turistmål, och därigenom bli en utkomställa för enskilda och samhället i stort. Dagens samhälle sätter också sin prägel på landskapet och blir därmed en del av framtidens kulturarv. vägar lämnar vanligtvis inga spår i terrängen, men kan i undantagsfall anges på historiska kartor.

5 Nationella miljömål och mål för kulturmiljön

Regeringens miljöpolitiska mål är att till nästa generation lämna över ett samhälle där de övergripande miljöproblemen i Sverige har fått en lösning. För att nå dit har 16 miljö kvalitetsmål formulerats. Miljö kvalitetsmålen syftar till att tydliggöra arbetet mot en hållbar utveckling. Miljö kvalitetsmålen har formulerats utifrån den miljö påverkan naturen klarar av och definierar det tillstånd som miljö arbetet skall sikta mot. De 16 nationella miljö kvalitetsmålen ska i huvudsak vara uppnådda till år 2020.

De nationella målen för kulturmiljö och kulturhistoriska värden lyfter fram att dessa ska bevaras och brukas så att den historiska och humanistiska dimensionen tydliggörs och bidrar till en god livsmiljö. Ansvar för detta delas av alla vilket innebär att:

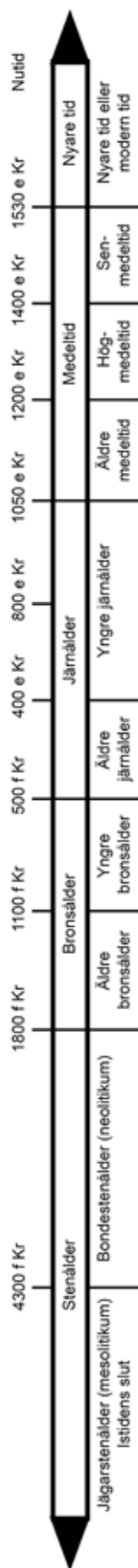
- Värna och utveckla den historiska mångfalden
- Bevara och förvalta landskapets kulturmiljö kvalitet
- Bevara och berika kulturhistoriska värden
- Den mänskliga påverkan får inte vara orsaken till att det fysiska kulturarvet vittrar bort

5.1 Den europeiska landskapskonventionen

Europarådets landskapskonvention, från år 2000, omfattar alla landskap. Det innefattar landsbygd, stad, mark och vatten. Konventionen kompletterar andra internationella ramverk för natur och kultur och fokuserar på landskap, även de som inte har höga värden för natur- eller kulturmiljö. Konventionen förutsätter att specifika mål för kvalitet utvecklas för varje landskap. Det förutsätter en grundläggande kännedom om landskapets egenskaper, såväl det fysiska som metafysiska. Konventionen har sin grund i allmänhetens uppfattning och upplevelse av landskapet. Kvalitetsmålen ska ge fundamentet för en policy som behövs för att nå den eftersträfvade kvalitén i olika landskap. De svenska miljö målen kan inte anses motsvara de detaljerade kvalitetsmål som konventionen bygger på. Konventionen omfattar såväl bevarande och nyttjande och målet är inte att frysa landskapen. Den manar dock till medvetenhet om den pågående förändringen där de små förändringarna sammantaget kan ha stor betydelse.

Konventionen vilar på fyra grundstenar:

- Stadsområden och på landsbygden, i såväl vanvårdade områden som områden med hög kvalitet, såväl vardagliga områden som områden som anses vara särskilt vackra
- Ständig förändring, strategiskt tänkande
- Samspel människa-miljö
- Social funktion, allas delaktighet



Figur 3. Tidsaxel.

6 Landskapet och dess historia

Analysområdet beskrivs dels i den tidigare genomförda kulturarvsanalysen, dels i de två arkeologiska rapporterna. För mer utförlig beskrivning se dessa.

Vägsträckningen mellan Fjälkinge och Gualöv har lång kontinuitet, vilket kan ses i de äldre kartorna. Förändringar av vägnätet har visserligen skett, främst under 1900-talet. Analysområdet sträcker sig mellan samhällena Fjälkinge i väster och Gualöv i öster. Centralt i området passeras Bäckaskogs stationsområde som växte fram runt stationen för järnvägen mellan Sölvesborg och Kristianstad vilken anlades på 1870-talet. Både Fjälkinge och Gualöv har kontinuitet åtminstone från medeltiden, vilket de båda medeltida kyrkorna vittnar om.

I analysområdet närhet finns två större gods, Bäckaskogs gods norr om analysområdet och Trolle-Ljungby söder om. Båda områdena är utpekade som särskilt värdefulla i det kulturmiljöprogram som framtagit av länsstyrelsen i Skåne. Trolle-Ljungby är även Riksintresse för kulturmiljövården, se nedan.

Analysområdet präglas idag av rationellt brukade åkermarker med mellanliggande skogspartier. Landskapets som det möter oss idag är ett resultat av 1700- och 1800-talens skiftesverksamhet och 1900-talets rationaliseringar av odlingsmarken. Landskapet var hårt utnyttjat under 1700-talet och användes som ängs- och åkermark och få utmarker fanns. Detta ledde till sandflykt och för att motverka detta planterades tallskog på strategiska platser.

Landskapet har lång historia. Vid övergången mellan äldre och yngre stenålder, för cirka 6 000 år sedan, låg analysområdet på en ö i ett öppet skärgårdslandskap. Många fynd och boplatser från denna tid finns i närområdet. Landskapet har även under senare tider varit attraktivt för bosättning vilket syns i fornlämningar från alla förhistoriska tidsepoker.

7 Tidigare undersökningar

7.1 Kulturarvsanalys

I den tidigare genomförda kulturarvsanalysen görs en grundlig genomgång av kulturmiljövårderna och stort fokus ligger på beskrivning av det tidigare vägnätet i området. Kulturhistoriskt viktiga objekt pekas ut och beskrivs. Fornlämningarna beskrivs utifrån de resultat som fanns efter den arkeologiska utredningen steg 1. Kulturarvsanalysen framhåller även Trollasten som värdefullt. Få byggnader och bebyggelsemiljöer finns inom analysområdet men två tobakslador är utpekade som kulturhistoriskt värdefulla i kommunala och regionala styrdokument.

Tre bebyggelsemiljöer bedöms ha ett visst kulturhistoriskt värde. Den ena är gårdsbildningen vid Trollasten, den andra är gårdsbildningen vid Drottningtorp och den tredje är bebyggelsen som uppstod vid korsningen E22 och Trolle-Ljungbyvägen även om de enskilda byggnaderna inte bedömts besitta höga kulturmiljövärden.

Det äldre vägnätet i området framhålls besitta kulturhistoriska värden. De utpekade vägsträckningarna är Snedstigen mellan E22 och Nymövägen, Nymövägen, den allékantade Trolle-Ljungbyvägen samt den allékantade väg som sträcker sig mellan Trolle Ljungby och Gualöv. Högst värde tillskrivs de vägar som inte rätats eller breddats, vilket gäller främst de allékantade vägarna då dessa inte bara har kommunikationshistoriska värden utan även sociala och samhällshistoriska värden.

De områden med äldre åkerstrukturer som finns i närområdet samt stenvuren i sockengränsen mellan Nymö och Gualövs socken framhålls som viktiga då så stor andel av markerna kommit att odlas upp.

Det immateriella minnet av nöjeplatsen Ekohallen i Jarls fure besitter ett kulturhistoriskt värde men anges även vara svårt att värna vid fysisk planering.

I den tidigare kulturarvsanalysen tas även fram riktlinjer för att kunna bevara och stärka värdefulla karaktärsdrag. Flera av punkterna ligger utanför ramarna för detta projekt och går delvis emot projektets mål. Till exempel eftersträvas planskilda korsningar medan kulturarvsanalysen vill behålla vissa korsningar med E22. De riktlinjer som dras upp är:

- Bevara den gamla landsvägssträckningen, aldeles särskilt de sträckor som inte rätats ut och breddats.
- Bevara Snedstogens hela sträckning och möjliggöra för ett framtida återställande fram till Nymövägen.
- Behåll vägsträckningen i anslutning till Maglesten/Trollasten intakt, så att upplevelsen av stenen även i fortsättningen kan vara densamma som under flera hundra år.
- Bibehåll korsningen, där den allékantade Trolle Ljungbyvägen ansluter/tar sin början vid E22 (den före detta landsvägen).
- Bevara det markområde i anslutning till Snedstigen (sydväst om stormarknaden Eko) som fortfarande har markindelningen från tiden efter skiftena intakt.
- Bevara stenvuren utmed sockengränsen mellan Fjälkinge och Nymö socknar respektive Nymö och Kiaby socknar. Även jordvallarna mellan Nymö och Trolle Ljungby och Gualövs socknar ska bevaras.
- Bevara de båda alléerna med tillhörande vägsträckningar intakta. Bevara även trädraderna inom utredningsområdet.
- Håll minnet av danspaviljongen Ekohallen levande och möjliggör för att bibehålla en verksamhet kopplad till bilåkandet på platsen.
- Bibehåll det öppna utblickarna över fullåkerslandskapet.
- Bibehåll de båda tobaksladorna som finns inom utredningsområdet.
- Bibehåll äldre gårdsbildningar med lång kontinuitet, framförallt gårdsbildningarna intill Trollasten/Maglesten och Drottningtorpet, men också det

bebyggelseområde om vuxit fram under 1900-talet i korsningen E22 och Trolle Ljungbyvägen.

I den tidigare kulturarvsanalysen lyfts även fyra karaktärsdrag fram som kan förstärkas:

- Lyft fram och visualisera den gamla landsvägssträckningen i landskapet.
- Förtydliga den av hävd gamla kopplingen mellan Gamla landvägen och Snedstigen där de möts vid E22:an.
- Förtydliga den östra, icke namngivna allékantade vägens tidigare möte mot E22, så att kopplingen till Gualöv blir tydligt läsbar.
- Kompletteringsplantera alléer och trädader där det finns luckor från ursprungligt utförande, så att landmärkena blir tydliga i landskapet.



Figur 4. Tobaklada i Fjälkinge. I bakgrunden skymtar dagens E22.
Foto Fredrik Engman, Sweco.

7.2 Resultat från de arkeologiska utredningarna

Arkeologisk utredning steg 1

Innan utredning var var endast 24 forn- och kulturlämningar registrerade inom utredningsområdet, betydligt färre än inom omgivande områden. Resultatet från fältinventeringen medför att den tidigare registrerade fornlämningsskildern har jämnats ut. Skillnaderna gentemot kringliggande områden med förtätad fornlämningsskild är inte längre påtagliga.

Det berörda landskapsavsnittet består av jordbruks- och skogsmark. Områdets flygsandsfält kan utgöra ett antikvariskt problem eftersom fornlämningar både kan vara översandade alternativt borteroderade. Sammanlagt identifierades 54 nya arkeologiska objekt vid inventeringen. Av dessa anmäldes 23 som nya forn- och kulturlämningar och 31 som utredningsobjekt, det vill säga terränglägen med misstänkta under mark dolda forn- och kulturlämningar. Utredningsobjekten består främst av boplatsslägen (25) men även grav- och boplatsslägen (3), hägnader (2) och fyndplats (1). Flera tidigare kända och nu identifierade forn- och kulturlämningar samt utredningsobjekt ingår i kulturhistoriska miljöer. Dessa kan på olika sätt karakteriseras som rumsligt/tematiskt sammanhållna. Vid

flertalet av boplatserna/boplatslägena iakttogs matjordsfynd bestående av en eller flera komponenter så som slagen, retuscherad och/eller bränd kristianstad- eller senonflinta, kvarts, keramik, bränd lera, skörbränd sten och ben. Ytfynden visar på en tydlig närvaro framför allt under yngre stenålder, men även under äldre stenålder samt brons- och järnålder. Strukturer som kan utläsas av äldre kartmaterial och som delvis har bevarats visar på närvaro också under historisk tid.

Samtliga tidigare registrerade och nyupptäckta forn- och kulturlämningar samt utredningsobjekt föreslås i möjligaste mån undantas från exploatering. Om detta inte är möjligt föreslås arkeologisk utredning steg 2 alternativt förundersökning.

Arkeologisk utredning steg 2

I enlighet med resultatet från steg 1 utredningen skulle 26 objekt inom 21 lokaler komma att påverka av vägalternativ 1. Efter önskemål från Trafikverket ströks ett antal objekt. Slutligen kom 16 objekt inom 14 lokaler att utredas inom steg 2 utredningen. Inom 12 av de 14 utredda lokalerna påträffade förhistoriska, under mark bevarade lämningar och inom två av dessa lokaler framkom också historiska kulturlämningar. Inom två lokaler påträffades inget av antikvariskt intresse.

Sammanlagt dokumenterades 222 anläggningar. De förhistoriska lämningarna utgörs av gropar, härdar, stolphål, diken och kulturlager. Den preliminära tolkningen är att de företrädesvis utgör boplatslämningar. På fem av lokalerna finns fyndmaterial som antyder en datering till brons-/järnålder. En kan eventuellt dateras till järnålder och inom tre av lokalerna har preliminära dateringar inte kunnat göras, de kan således vara från sten-, brons- eller järnålder, eller en kombination av dessa. Inom en av lokalerna (ID231) framkom även en stenpackning där också det rumsliga sambandet med en tidigare undersökt hällkista talar för att den kan utgöra en grav från stenåldern.

De historiska kulturlämningarna representeras främst av kart- och arkivbelägg för lägenhetsbebyggelse samt äldre markgränser men i det senare fallet även under mark bevarade nedgrävningar. Utredningen har visat på att det finns äldre markhorisonter som täckts av flygsand.

En kart- och arkivstudie har gjorts då det i kartmaterialet fanns hussymboler i det äldre kartmaterialet där det idag inte finns någon bebyggelse. Denna bebyggelse låg väster och öster om dagens befintliga bebyggelse vid Drottningtorp. Studien resulterade i att minst två torp har kunnat beläggas och platsbestämmas. Den visar också på att torpen etablerades före 1850, vilket betyder att lämningarna efter dem utgör fornämningar (ID247 och ID206)

7.2.1 Fortsatta arkeologiska åtgärder

Om fornämning berörs blir det aktuellt att genomföra arkeologisk förundersökning inom de berörda ytorna. Den arkeologiska förundersökningen syftar till att avgränsa och karaktärisera lämningen. Genom detta kan vetenskapligt motiverade frågor ställas till en efterföljande arkeologisk undersökning.

De stenvullar och jordvallar som berörs i vägplanerområdet bör karteras. Det gäller de i området Jarls fure (vid Ekohallen) och i sockengränserna.

Lokal id	Fornlämningsnr.	Resultat (anläggningar)
200	Fjälkinge 86:1	14 (6 gropar, 3 härdar, 4 stolphål, 1 gräns/dike)
201	Fjälkinge 95:1	12 (4 gropar, 1 härd, 7 stolphål)
202	Fjälkinge 89:1	14 (10 gropar, 1 härd, 2 stolphål, 1 lager)
203	Nymö 54:1	--
204	Gualöv 33:1	2 (2 stolphål)
205		--
209		31 (7 gropar, 3 härdar, 21 stolphål)
216	Trolle-Ljungby 135	2 (2 gropar)
231		11 (1 grop, 7 stolphål, 1 stenpackning, 2 lager)
232	Trolle-Lungby 136	27 (17 gropar, 5 härdar, 5 stolphål)
236		9 (5 gropar, 2 härdar, 2 stolphål)
238		4 (2 gropar, 1 härd, 1 stolphål)
239	Gualöv 51	9 (4 gropar, 2 härdar, 1 stolphål, 2 lager)
240		87 (42 gropar, 6 härdar, 39 stolphål)
247	Trolle-Ljungby 140	Drottningtorp, ingår i ID240
253		Gränsmarkering ingår i ID200

Figur 5. Resultattabell enligt utredningsrapport steg 2, 2017:41. Se även bilaga 1 och 2..

8 Utpekade värdefulla kulturmiljöer påverkan och konsekvens

Påverkan kan ske på många olika sätt. Det kan vara påverkan i byggfasen som eventuellt inte kvarstår efter att anläggningen är färdig men det kan också vara en påverkan vid driftsfasen. En påverkan kan vara direkt eller indirekt. En direkt påverkan innebär att den planerade vägen dras genom ett område eller en lämning som därmed tas bort helt eller delvis. Indirekt påverkan kan vara av olika slag, till exempel störningar i form av buller, vibrationer, damm, visuella störningar, tillgänglighet eller förändrade grundvattenförhållanden.

Konsekvenserna för ett område kan variera allt från att hela kulturmiljövärdet tas bort eller att det förvanskas på olika sätt. Exempelvis kan områdenas läsbarhet och tillgänglighet förändras genom att en ny järnväg skapar en barriär mellan olika objekt eller områden. Upplevelsevärdet kan förändras visuellt om en ny väg ligger i fonden och bryter den naturliga topografin/terrängen. Bedömningarna av konsekvenserna framgår i figur 6.

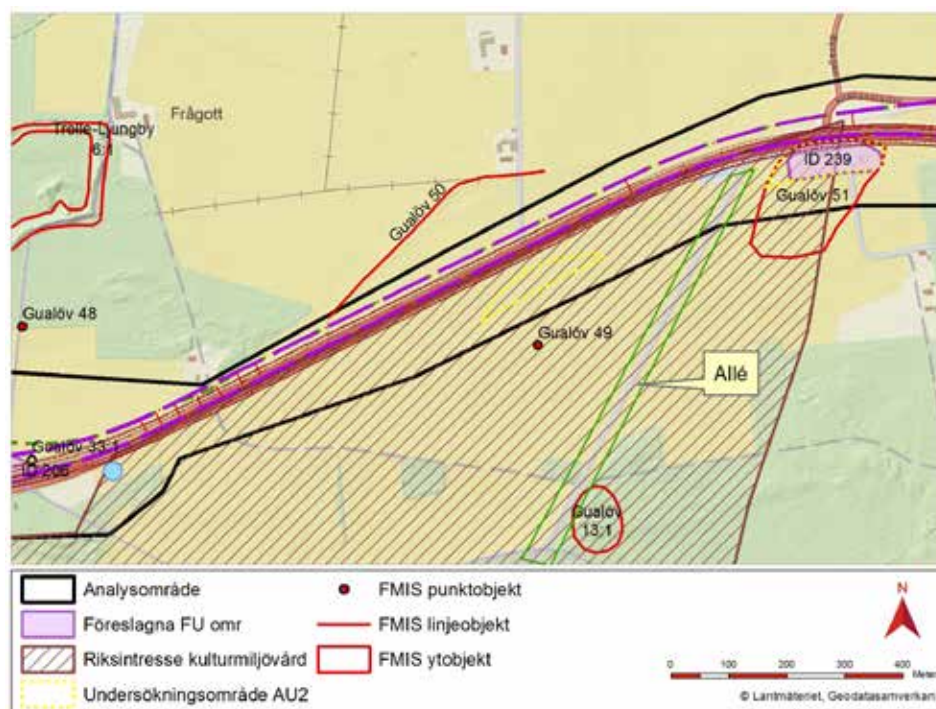
8.1 Riksintressen

Vissa områden av stort värde för kulturmiljövård är utpekade som riksintressen enligt 3 kapitlet 6 § Miljöbalken. Miljöbalken innehåller bestämmelser om hur avvägningen mellan olika önskemål om att använda mark- och vatten ska ske. Riksintressena skall skyddas mot åtgärder som kan påtagligt skada miljön och de värden som miljön består av. Begreppet riksintresse understryker att all planläggning ska ske under hänsynstagande till viktiga intressen som är gemensamma för hela landet. Det övergripande målet med miljöbalken är att främja en hållbar utveckling. Riksintressen för kulturmiljövård redovisar kulturmiljöer på läns- och nationellt perspektiv. Söder om analysområdet ligger riksintresse Trolle-Ljungby. Uttryck för riksintresset:

”Vidsträckt odlingsfält, alléer och en till huvudgården koncentrerad bebyggelse. Engelsk och fransk park. Kyrka från 1200-talet ombyggd på 1850-talet.”

	Stor effekt	Måttlig effekt	Liten effekt
	Kulturminnens värden går förlorade och den historiska läsbarheten försämrats eller upphör.	Kulturminnens värden fragmenteras eller skadas. Värden går delvis förlorade så att helheten inte kan uppfattas och den historiska läsbarheten reduceras.	Sådana kulturminnens värden skadas eller tas bort som inte är betydelsebärande för kulturminnens helhet och historiska samband/ strukturer. Den historiska läsbarheten kan även försättningsvis uppfattas.
Högt kulturminnens värde: Miljön har högt kunskaps-,upplevelse-och bruksvärde med stor betydelse i ett nationellt eller regionalt perspektiv.	Stor konsekvens	Måttlig-stor konsekvens	Måttlig konsekvens
Måttligt kulturminnens värde: Miljön har högt kunskaps-,upplevelse-eller bruksvärde med stor betydelse i ett regionalt eller lokalt perspektiv.	Måttlig-stor konsekvens	Måttlig konsekvens	Liten-måttlig konsekvens
Lågt kulturminnens värde: Miljön har kunskaps-,upplevelse-eller bruksvärde med viss betydelse i regionalt eller lokalt perspektiv.	Måttlig konsekvens	Liten-måttlig konsekvens	Liten konsekvens

Figur 6. Matris över bedömningar över effekter och konsekvenser för kulturminnens värden.



Figur 7. Detaljkarta över nordöstra delen av riksintresse Trolle-Ljungby (L19).

Påverkan

Riksintrassets östra del kan komma att beröras i mindre omfattning då delar av åkermarken kan behöva tas i anspråk för vägen och eventuellt en damm i anslutning till denna. Den allé som finns från Trolle Ljungby och ansluter mot E22 i områdets nordöstra del har endast en visuell kontakt och används inte som anslutning till E22. För denna kommer det således inte bli någon förändring.

Konsekvens

Riksintrassets kärnvärden bedöms inte påverkas och landskapsbilden bedöms inte påverkas i någon större omfattning.

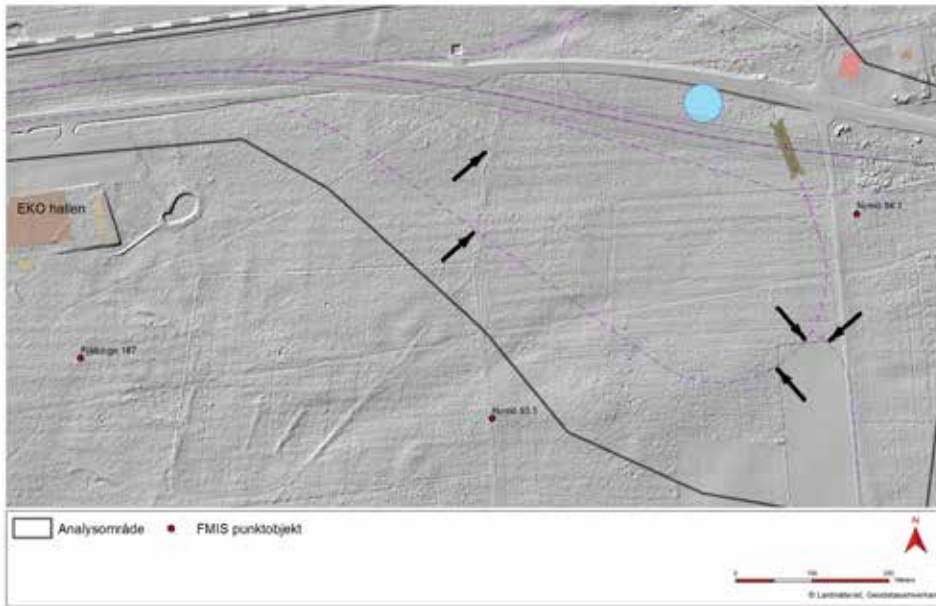
Måttlig konsekvens

8.2 Övriga kulturhistoriska lämningar

Kulturmiljölagen behandlar endast fornlämningar där de ges ett starkt skydd och om fornlämning berörs kan länsstyrelsen ställa krav på arkeologisk förundersökning och eventuellt en efterföljande undersökning, se vidare under kapitlet för fornlämning.

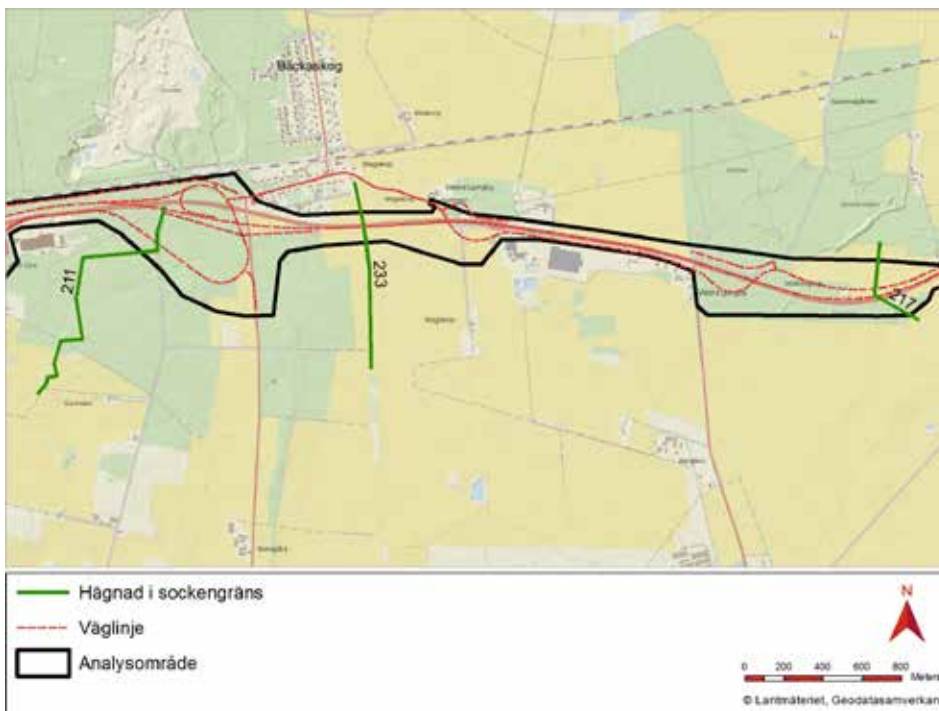
De övriga kulturhistoriska lämningarna har inget formellt skydd enligt Kulturmiljölagen men kan besitta ett stort kulturhistoriskt värde, framförallt om de ingår i en speciell miljö med flera lämningar. En omvärdering av lämningarna kan även komma att göras om ny kunskap om dem till exempel nya dateringar erhålls.

Påverkan på de övriga kulturhistoriska lämningarna som ligger inom vägplaneområdet blir att delar av dem tas bort. Konsekvensen blir att värdefulla komponenter av lämningarna försvinner, liksom värdefull information knutet till dessa. För flera av lämningarna, främst stenmurar, kan även annan lagstiftning gälla exempelvis biotopskydd som kan kräva särskilda dispenser. I området Jarls fure



Figur 8. Stenmurar i Jarls fure sydöst om Ekohallen, se även figur 2. Pilarna markerar murar som kan komma att beröras av vägprojektet. De två pilarna centralt i kartbilden pekar på stenmur som ligger i sockengräns. Nymö. Lila- och grönstreckade linjer anger olika alternativ för lokalvägar. En noggrannare kartering bör göras i området.

(vid Ekohallen) finns stenmurar, vilka till en del har inventerats av ekogruppen i Landskrona. Det inventerade området ligger utmed Snedstigen sydväst om Ekohallen. Vid platsbesök iaktogs stenmurar även öster och sydöst om Ekohallen. En av dessa stenmurar utgör även sockengräns mellan Fjälkinge och Nymö, se



Figur 9. Stenmurar i sockengräns utifrån den arkeologiska utredningen steg 1 (Hyll 2015).

figur 2, 8 och 9. De hägnader som sammanfaller med sockengränserna identifierades under den arkeologiska utredningen steg 1 och bedömdes då som övriga kulturhistoriska lämningar (Hyll 2015). En bedömning som delades av länsstyrelsen. Dessa stenmurar kan vara av hög ålder men någon närmare analys av dem har inte gjorts.

Hägnaden 211 ligger i ett område med flera stenmurar som kan kopplas till den senare tidens uppodling. Stenmuren, 211, skiljer sig inte från de övriga, vad

gäller uppbyggnad och materialval, varför den kan vara samtida med dessa. De övriga stenmurarna , id 217 och 233, utgörs delvis av jordvallar och skiljer sig därmed en aning från de övriga stenmurarna i trakten. Detta skulle kunna tala för att de är från en annan tid, troligen äldre.

Påverkan

De berörda stenmurarna bedöms påverkas i hög grad.

Konsekvens

Konsekvensen blir att värdefulla komponenter av de övriga kulturhistoriska lämningarna försvinner, liksom värdefull information knutet till dessa och att den historiska läsbarheten minskar. Den äldre markindelningen i Jarls fure, blir svår att uppfatta om ny lokalväg byggs genom dem. För de stenmurar som kan knytas till den nyare tidens uppodling bedöms konsekvensen som måttlig

Måttlig konsekvens

De hägnader som ligger i sockengränsen, id 211, 217 och 233 är redan idag avbrutna av den befintliga vägen. Detta brott kommer ytterligare att förstärkas och ytterligare fragmentera de historiska strukturerna i landskapet. I samband med infrastrukturprojekt är det vanligt att stenmurar flyttas för att de biologiska värden som dessa besitter inte ska minska. I detta område kan inte en flytt/återuppbyggnad på ny plats rekommenderas då detta skulle skapa nya linjer i landskapet som helt saknar historisk bakgrund och läsbarheten, upplevelsevärdet, skulle minska. Sockenbildningsprocessen är av stort regionalt intresse varför kunskapsvärdet inom dessa delar helt försvinner. Konsekvenserna av ytterligare fragmentering av de spår som kan svara på frågor kring detta bedöms därför som måttligt-stora konsekvenser.

Måttlig-stor konsekvens

8.3 Fornlämningar, boplatser, grav (-ar) och lägenhetsbebyggelser

Elva lokaler med fornlämningar berörs av den aktuella vägplanen, se bilaga 1 och 2. De berörda fornlämningarna bedöms ha hög potential för att bidra med ny och meningsfull kunskap om traktens förhistoria och eftermedeltida historia.

Påverkan

Ingen av de berörda lokalerna berörs i sin helhet. De berörda fornlämningarna har ett stort lokalt värde och tillsammans med tidigare undersökningar kan de sättas in i ett större regionalt sammanhang.

Konsekvens

Konsekvenserna för de berörda lämningarna blir stora då dessa till viss del kommer att vara tvungna att tas bort. Konsekvensen blir således att delar av fornlämningen tas bort men att det vetenskapliga värdet, kunskapsvärdet, sparas i form av dokumentationmaterial och fynd.

Måttlig konsekvens

8.4 Fornlämning Trollasten

Trollasten, Trolle-Ljungby 2:1, består av ett stort flyttblock som intar en dominant ställning i den omgivande stenfria slätten. Stenen är förknippad med sagan om Ljungby horn och pipa. Enligt tradition skall en "riddare" på Trolle-Ljungby slott ha retat troll som bodde under stenarna. Trollen jagade honom över åkrarna. Han kom undan genom att springa tvärs över tegarna medan trollen måste springa i sicksack (för att inte åstadkomma korstecken när dom sprang vinkelrätt över tegarna)!

Flyttblocket ligger i anslutning till en bebyggelsemiljö. Via inblickar från slätten i söder är den väldigt dominerande och målet med anläggandet av ny väg bör vara att bibehålla detta visuella intryck.

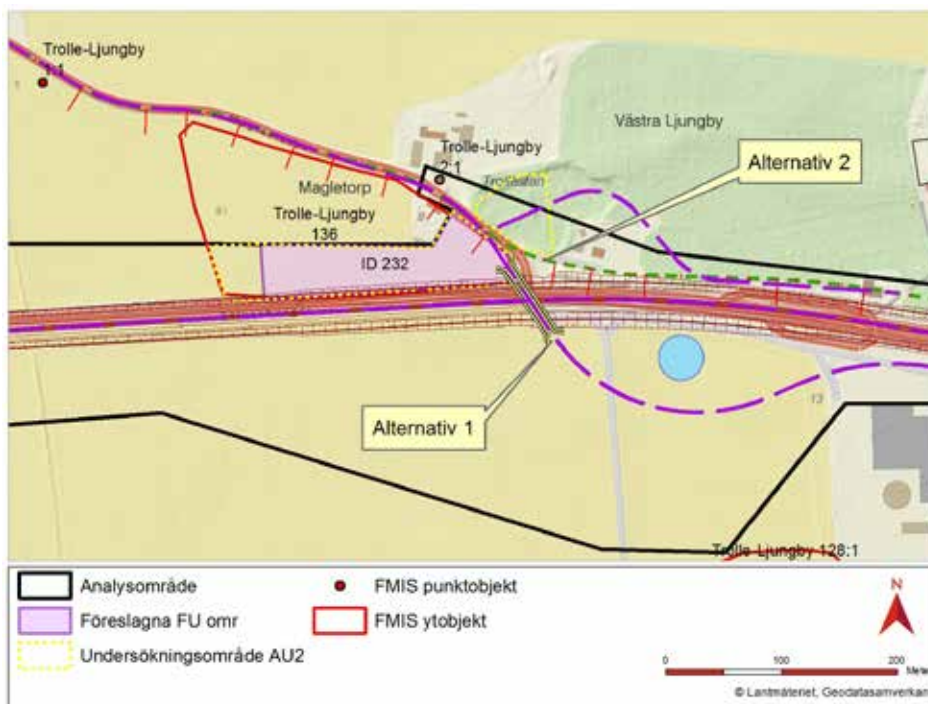
Den nya E22:an bedöms inte att komma att påverka det visuella intrycket och upplevelsevärdet men däremot kan placeringen av lokalvägar komma att påverka fornlämningen.



Figur 10 (till vänster). Bebyggelsemiljön invid Trollasten sedd från E22. Foto från sydväst, Fredrik Engman, Sweco. Figur 11 (till höger). Bebyggelsemiljön invid Trollasten sedd från sydöst. Foto Fredrik Engman, Sweco.

Påverkan alternativ 1

Alternativ 1, lila på figur 12 nedan, innebär att en ny bro byggs över den nya E22, för att planskilt kunna ansluta lokalvägar norr och söder om denna. Vid brobygget kommer lokalvägen vid Trollasten att höjas med anledning av bankerna i anslutning till bron. Detta kommer att påverka fornlämningen i hög grad då upplevelsevärdet påverkas negativt från sydöst.



Figur 12. Detaljkarta över lokalvägar invid Trollasten, Trolle-Ljungby 2:1. Alternativ 1, lila markering går på bro över E22 sydöst om Trollasten. Alternativ 2, grön linje innebär att lokalväg byggs parallellt, norr om E22.

Figur 13. Trollasten från E22 i sydöst. En ny bro skulle helt ta bort synintrycket av stenen. Foto Fredrik Engman, Sweco.



Konsekvens alternativ 1

Konsekvensen för alternativ 1 blir att Trollastenen till största del kommer att skymmas av den nya bron och de bankar som blir i anslutning till denna. Upplevelsevärdet från sydöst kommer helt att försvinna genom detta alternativ. Ur kulturmiljöhänsyn är detta inte acceptabelt.

Måttlig-stor konsekvens

Påverkan alternativ 2

Alternativ 2, grön linje på figur 12, innebär att den befintliga vägsträckningen bibehålls och att ny anslutning till ny planskildhet mot E22 förskjuts åt öster. Då vägen förbi fornlämningen bibehålls i sin nuvarande sträckning och läggs i samma nivå österut bedöms fornlämningen inte att påverkas.

Konsekvens alternativ 2

Alternativ 2 innebär ingen påverkan på fornlämningen. Detta alternativ förordas ur kulturmiljöhänsyn.

Liten konsekvens

8.5 Bebyggelselämningar, tobakslador

I den tidigare kulturarvsanalysen pekades två tobakslador ut som kulturhistoriskt intressanta. En av dessa, se figur 4 ligger i närheten av E22. I nuvarande vägplaneförslag bedöms inte tobaksladorna att påverkas.

Ingen konsekvens

8.6 Bebyggelsemiljö, Magletorp

I den tidigare kulturarvsanalysen bedömdes inte de enskilda lämningarna i detta område, se figur 11, inte hysa kulturhistoriskt värde men den samlade miljön med gård och fornlämning ansågs ha visst värde. I området finns två alternativa förslag för ut- /ombyggnad av lokalvägnätet.

Bebyggelsemiljön bedöms påverkas i motsvarande grad som fornlämning Trollasten, se kapitel 8.4

8.7 Bebyggelsemiljö Drottningtorp

Lägenhetsbebyggelsen vid Drottningtorp har studerats dels i den tidigare kulturvarvsanalysen men även i en specialstudie i samband med utredning steg 2. Bebyggelsemönstret är komplext då det finns ett äldre bebyggelseläge väster om nuvarande bebyggelse, registrerad som Trolle-Ljungby 140. Ytterligare torpetableringar har funnits ännu längre österut, vid sockengränsen. Den nuvarande bebyggelsen har som enskilda objekt inte bedömts hysa särskilda värden. Dagens hus är troligen från sekelskiftet 1800/1900 och har idag en träpanel med locklist som målats med plastfärg. Fönstren är tvåglas och troligen bytta vid 1900-talets mitt. I anslutning till bostadshuset finns en ladugård/uthus i rött tegel på gjuten betongplatta.



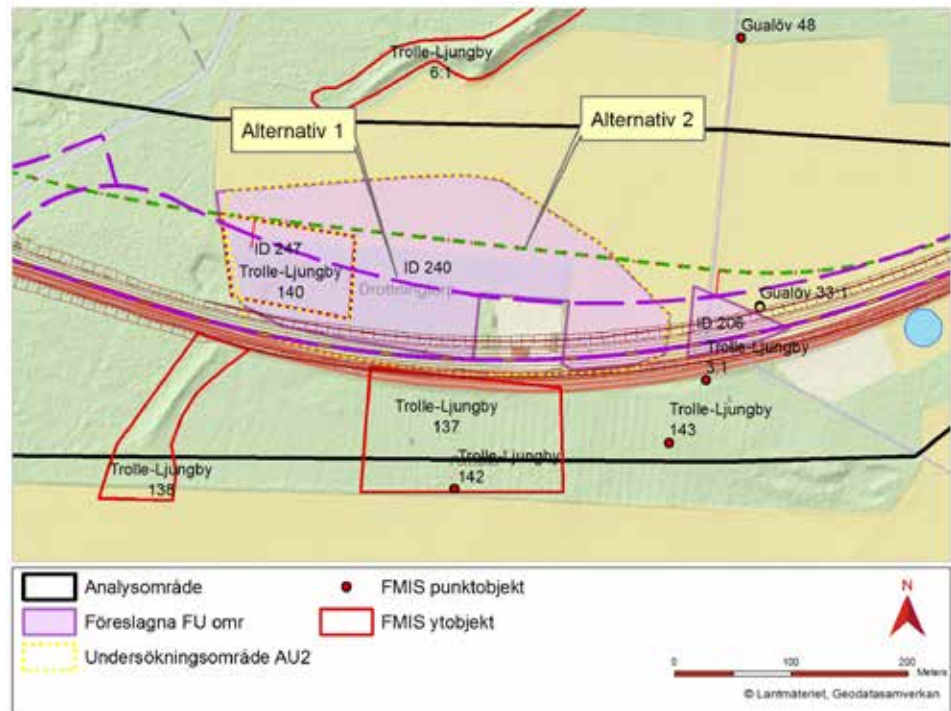
Figur 14 och 15. Bostadshus och uthus/ladugård vid Drottningtorp. Foto Fredrik Engman, Sweco.

Även om de nuvarande byggnaderna enskilt inte har stora kulturhistoriska värden är platsen och platskontinuiteten för torpbebyggelsen inom området av stort kulturhistoriskt värde. Enligt den genomförda kartanalysen framgick att det inte funnits någon bebyggelse på platsen år 1725. På laga skifteskartan år 1849 anges dels torpet/torpen vid sockengränsen men även det västliga läget för Drottningtorp. Denna anges som skogvaktmästarbostad. På häradsekonomiska kartan upprättad mellan åren 1926-34 finns båda torpetableringarna vid Drottningtorp med och den västra anges som plantskola och Skogvaktmästarbostad. På den äldre ekonomiska kartan från år 1972 finns båda torpetableringarna vid Drottningtorp. Platsen för den nuvarande bebyggelsen har således bebyggts någon gång mellan åren 1849 och 1926.

Platsens historiska koppling till godset Trolle-Ljungby är av stor betydelse vid bedömning av påverkan och effekter av förändringar.

Påverkan

Det nuvarande planförslaget innebär att den nya sträckningen av E22 passerar över området för den befintliga bebyggelsen vid Drottningtorp. Byggnaderna kommer att tvingas rivs och ge plats för den nya vägen. Av de lokalvägar som planeras i området går alternativ 1 genom den äldre bebyggelseenhete, Trolle-Ljungby 140. Öster om bebyggelsen skär båda alternativen för lokalvägar stenmuren som ligger i sockengränsen (id 217)



Figur 16. Detaljkarta över Drottningtorpsområdet. De lila- och gröna strecken anger förslag på sträckning för lokalvägar.

Konsekvens

Konsekvensen av ny sträckning av E22 i det planerade läget kommer att helt radera ut den historiska kopplingen mellan godset Trolle-Ljungby och de torpetableringar som funnits i detta område. Ur kulturmiljöhänseende är detta olyckligt. En lokalväg genom det västliga läget skulle även fragmentera denna lämning även om en arkeologisk förundersökning och undersökning skulle kunna ge oss ny kunskap om torpetableringar vid godset. Även om alternativ 2, ett nordligare alternativ, väljs kommer det att krävas arkeologiska förundersökningar och undersökningar i området.

Måttlig-stor konsekvens

8.8 Bebyggelsemiljö vid Trolleljungbyvägen

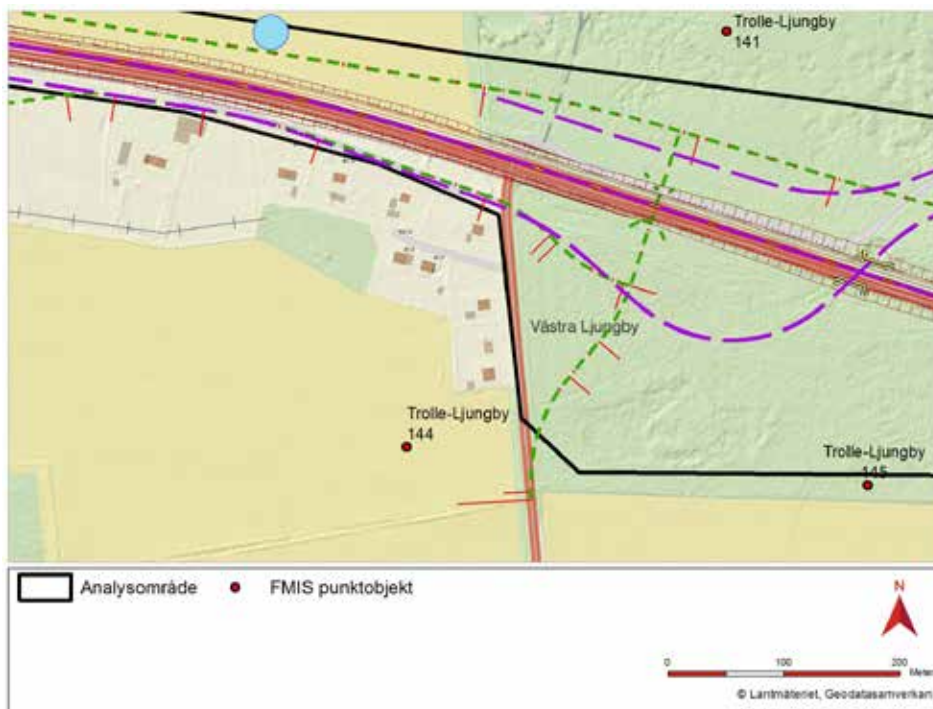
Vid korsningen mellan den äldre vägsträckningen och Trolleljungbyvägen finns bebyggelse som växte fram under 1900-talet. Enligt häradsekonomiska kartan upprättad åren 1926-34 fanns här en torpetablering och ett skolhus. Bebyggelsen har sedan dess förtätats. Korsningen mellan landsvägen och Trolleljungbyvägen är intressant då den markerar entrén till godset då Trolleljungbyvägen övergår i en allékantad väg längre söderut.

Påverkan

Vägplanen kommer att påverka detta område då ny anslutning mellan Trolleljungbyvägen och ny E22 kommer att krävas. Olika alternativ finns varav ett innebär att en ny loklaväg byggs genom skogsområdet öster om Trolleljungbyvägen. Det andra alternativet är att befintlig korsning används och ny väg dras österut från denna, se figur 17.

Konsekvens

Konsekvensen av att ny väg byggs i skogsområdet öster om nuvarande Trolleljungbyväg innebär att nuvarande korsning mister sin betydelse och den



Figur 17. Detaljkarta över bebyggelsen och korsningen mellan den äldre landsvägen och Trolle-Ljungbyvägen. De lila- och gröna strecken anger förslag på sträckning för lokalvägar.

historiska läsbarheten mellan den äldre landsvägen och Trolle-Ljungbyvägen går förlorad. Konsekvensen bedöms som måttlig men vid ett bevarande av korsningen i nuvarande läge skulle bedömningen bli liten.

Måttlig konsekvens

9 Referenser

9.1 Skrifter

Andersson, T mfl. 2012. 50 kyrkor i nordöstra Skåne. Regionmuseet Kristianstad.

Burman, M mfl. 2006. Tobaksdoft, minnen och mångfald - Tobakslador i Skåne 2006. Regionmuseet Kristianstad.

Hyll, N. 2015. Arkeologisk utredning steg 1, 2015. Europaväg 22 mellan Fjälkinge - Gualöv. Skåne, Kristianstad och Bromölla kommuner; Fjälkinge, Nymö, Trolle-Ljungby och Gualöv socknar. SHHM, arkeologiska uppdragsverksamheten, Rapport 2015:78.

Hyll, N mfl 2017. Europaväg 22 mellan Fjälkinge - Gualöv. Rapport 2017:41, Arkeologisk utredning steg 2, 2015. Skåne, Bromölla och Kristianstads kommuner; Fjälkinge, Nymö, Trolle-Ljungby och Gualöv socknar. Arkeologerna.

Trafikverket 2016. Kulturarvsanalys. E22 Fjälkinge - Gualöv, ny motorväg. Kristianstads och Bromölla kommuner, Skåne Län. Vägplan, val av lokaliseringsalternativ 2016-03-18. Projektnummer 146388.

Trafikverket. 2016. Samrådshandling E22. Fjälkinge - Gualöv, ny motorväg. Kristianstads och Bromölla kommuner, Skåne län. Vägplan val av lokaliseringsalternativ, 2016-03-18, rev 2016-04-29 samt 2016-10-27. Projektnummer 146388.

Trafikverket. 2016. Ställningstagande angående val av lokaliseringsalternativ. E22 delen Fjälkinge - Gualöv i Kristianstads och Bromölla kommuner. Skåne län. PM 2016-10-14.

9.2 Internet

Länsstyrelsen i Skåne, beskrivning Bäckaskog-Kjugkull-Kiaby: <http://www.lansstyrelsen.se/skane/Sv/samhallsplanering-och-kulturmiljo/landskapsvard/kulturmiljoprogram/sarskilt-vardefulla-kulturmiljoer-i-skane/kristianstad/Pages/Backaskog-Kjugekull-Kiaby.aspx>

Länsstyrelsen i Skåne, beskrivning Trolle-Ljungby: https://www.google.se/search?q=l%C3%A4nsstyrelsen+i+sk%C3%A5ne+Trolle-Ljungby&safe=active&gws_rd=cr,ssl&ei=FskQWe6FHKPJ6ASh7J2YCw#spf=1

9.3 Kartmaterial

K131-8:1. Geometrisk avmätning 1725.

11-tro-23. Laga skifte upprättad 1849., fastställd 1852.

J112-3-63. Häradsekonomska kartan upprättad 1926-34.

J133-3e2c75. Ekonomisk karta upprättad 1972.

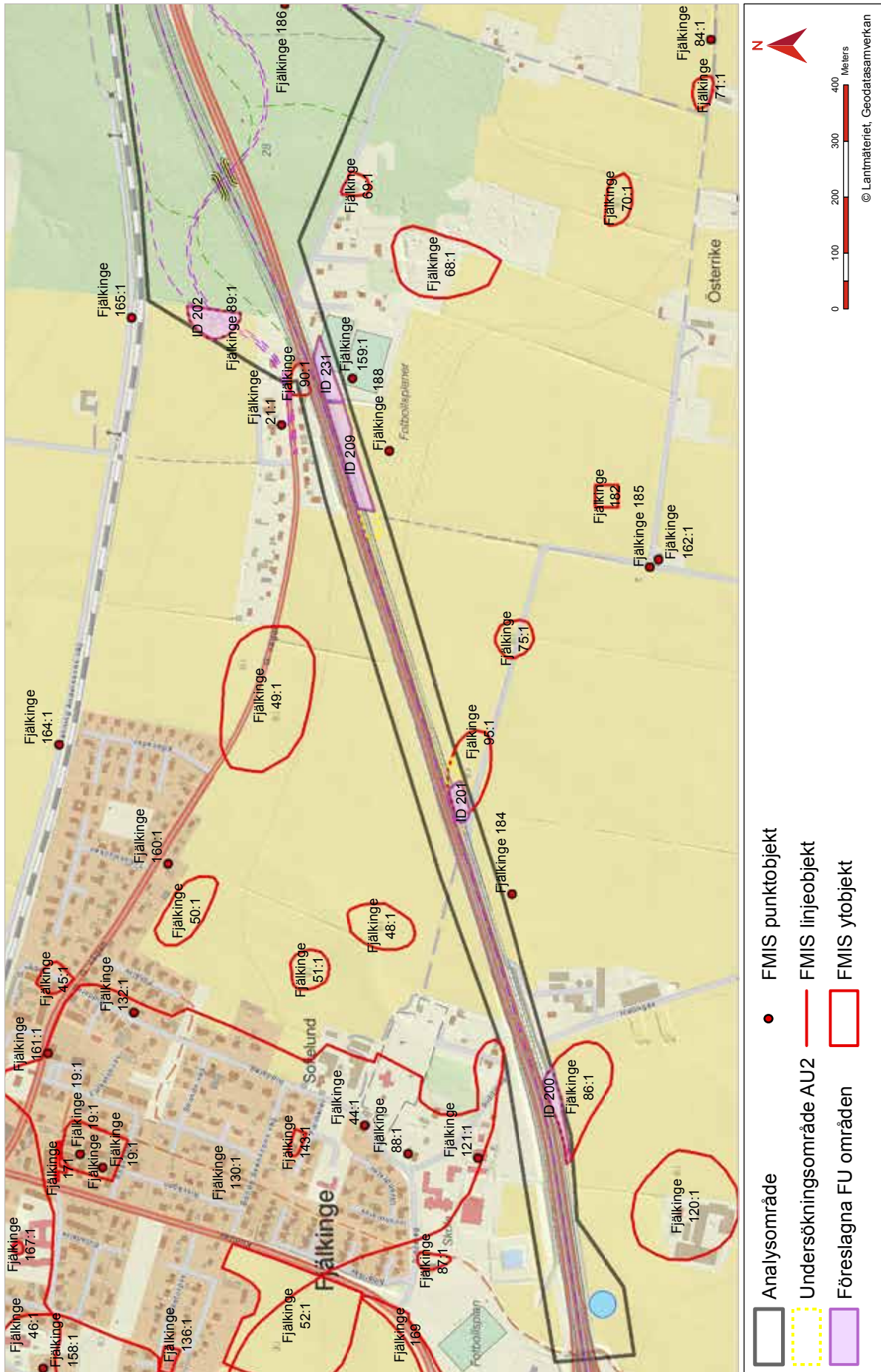
FMS nr/ Utredningsnum- mer	Lämningstyp	Beskrivning	Antikvarisk bedömning	Åtgärd
Fjälkinge 86:1/ ID200, 253	Boplats, hägnad	Boplats, ca 220x100 m (VNV-ÖSÖ). Inom angivet område påträffades i den plöjda och harvade markytan måttligt med slagen flinta (mycket Limhamnslflinta) och enstaka skörbrända stenar. Tillägg dnr 321-474-2003: Vid arkeologisk utredning etapp 1 år 2001 påträffades flintavslag och flera upplöjda hårdar. - - Tillägg dnr 321-3231-2005: Vid arkeologisk utredning etapp 2 år 2002 grävdes 4 schakt med en sammanlagd längd av 213 m. Vid utredningen påträffades 18 anläggningar, varav 2 hårdar undersöktes. Fornlämningen inom utredningsområdet bedömdes vara av så ringa omfattning att de inte kunde anses ha något vetenskapligt värde. Utredningsresultat 2016: 13 anläggningar, 7 diken, 6 gropar, 3 hårdar, 4 stolphål. Trolig datering bronsålder – järnålder.	Fornlämning	Arkeologisk förundersökning
Fjälkinge 130:1	Bytomt/ gårdstomt	Bytomt, ca 1050 x 850 m (VNV-ÖSÖ). Fjälkinge gamla tomt enligt karta från år 1810. Tomten är år 1992 till största delen bebyggd. Genom åren har inom bytomten ett flertal utgrävningar skett, vilka påvisat kulturlager som spänner från neolitikum till järnålder och den gamla bykärnan, vilken utskiftades i början av 1800-talet. Omedelbart N om det angivna området finns på 1805-årskarta tre runda symboler, vilka skulle kunna tolkas som gravsymboler. - - Tillägg dnr 421-3783-1995: I samband med planerad skolbyggnad undersöktes ett ca 90 x 70 meter (Ö-V) stort område vilket berörde östra delen av Fjälkinge 87:1 samt södra delen av bytomten. För beskrivning se Fjälkinge 87:1. - - Tillägg dnr 321-2867-2005: Regionmuseet i Kristianstad utförde en arkeologisk förundersökning i bytomtens NÖ-del inom fastigheten Fjälkinge 184:1. Förundersökningen bestod av en schaktningsövervakning, i schaktet framkom 1 nedgrävning samt kulturlager med fynd av tegelfragment, sentida järnföremål/fragment och en skärva av yngre rödglaskeramik. Fynden och fyndkontexten ger en datering till medeltid - nyare tid. - - Tillägg dnr 321-3172-2005: Regionmuseet i Kristianstad utförde en schaktningsövervakning N-om bytomtens NÖ-del år 2002. Inget av antikvariskt intresse framkom. - - Tillägg RAA Dnr 321-326-2007: Wallin kulturlandskap och arkeologi utförde en arkeologisk förundersökning inom Kv Fjälkinge 35:60, år 2007. Se Fjälkinge 17L- - Tillägg dnr 321-4196-2003: Vid arkeologisk förundersökning år 2003 i områdets Ö del i samband med breddning av väg framkom inget av antikvariskt intresse. - - Tillägg dnr 321-3373-2007: Vid arkeologisk förundersökning år 2006 i områdets V del påträffades boplatslämningar (se Fjälkinge 180).	Bevaknings- objekt	Ingen åtgärd - Berörs ej
Fjälkinge 95:1/ ID 201	Boplats	Boplats utan synlig anläggning, ca 150x100 m (VNV-ÖSÖ). Inom angivet område påträffades i den plöjda och harvade markytan sparsamt med slagen flinta. Utredningsresultat 2016: 12 anläggningar, 4 diken, 4 gropar, 1 hård, 3 lager, 7 stolphål. Trolig datering bronsålder – järnålder.	Fornlämning	Arkeologisk förundersökning
ID 209	Boplats	Utredningsresultat 2016: 31 anläggningar, 7 gropar, 3 hårdar, 4 lager, 21 stolphål. Ej daterad, flera tider kan vara representerade.	Fornlämning	Arkeologisk förundersökning
ID 231	Grav- och boplatsområde	Utredningsresultat 2016: 11 anläggningar, 1 grop, 2 lager, 1 stenpackning, 7 stolphål, 2 störningar.	Fornlämning	Arkeologisk förundersökning
Fjälkinge 90:1	Boplats	Boplats? utan synlig anläggning, ca 50x35 m (Ö-V). Inom angivet område påträffades i den bearbetade markytan sparsamt med slagen flinta. Ej utredd 2016	Fornlämning	Arkeologisk förundersökning

Bilaga 1. Tabell över forn- och kulturlämningar inom analysområdet. Ljust orangemarkerade är lämningar som berörs av planerat vägprojekt. Lämningarna redovisas från väster till öster. Kartor återfinns i bilaga 2.

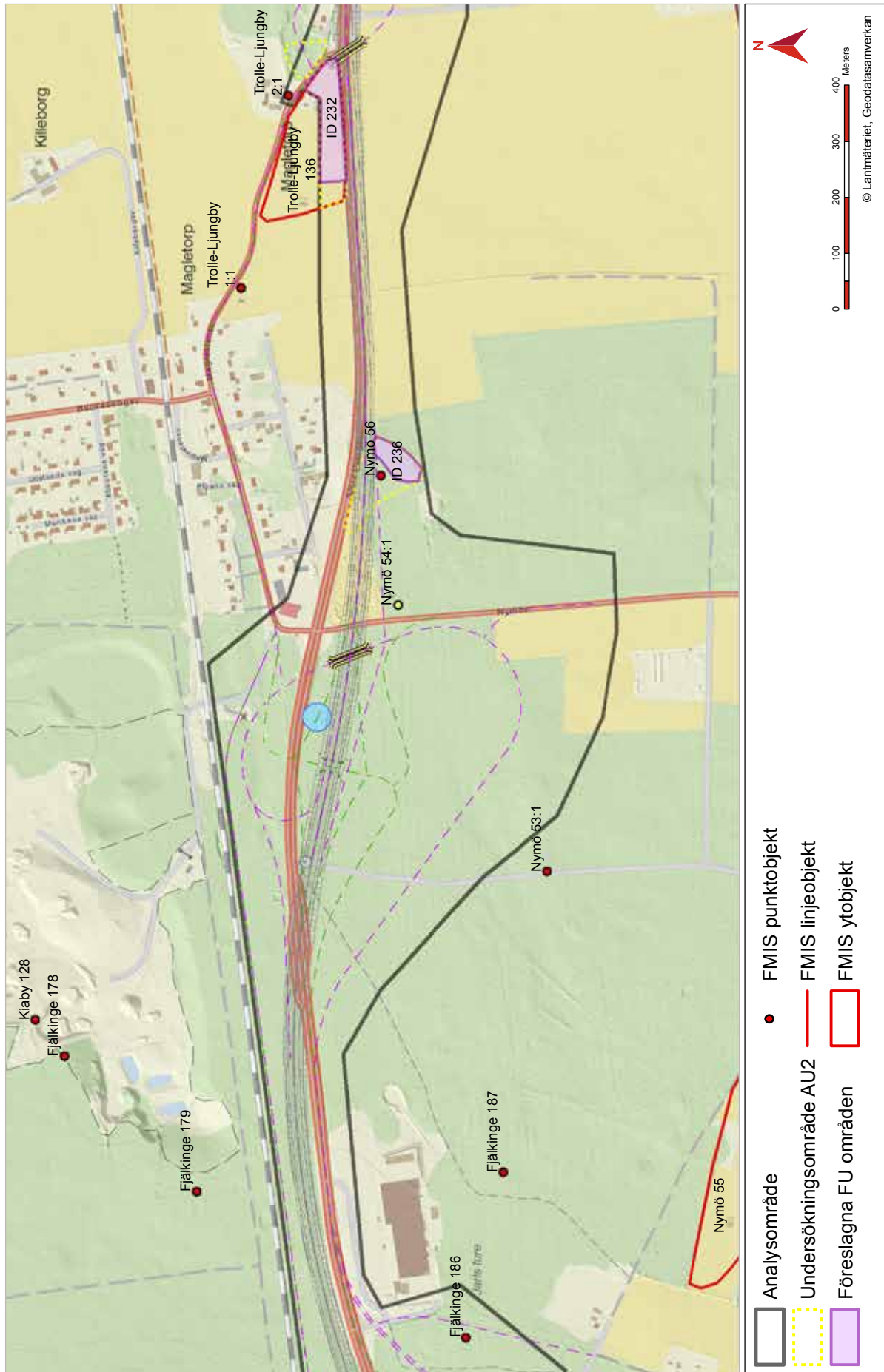
FMIS nr/ Utredningsnum- mer	Lämningsstyp	Beskrivning	Antikvarisk bedömning	Åtgärd
Fjälkinge 89:1/ ID 202	Boplats	Boplats utan synlig anläggning, ca 100x60 m (N-S). Inom angivet område påträffades i den plöjda och harvade markytan sparsamt medslagen flinta. Svåravgränsat eftersom åkern i Ö övergår i skog. Utredningsresultat 2016: 14 anläggningar, 10 gropar, 1 hård, 1 lager, 2 stolphål, 1 störning. Trolig datering bronsålder – järnålder.	Fornlämning	Arkeologisk förundersökning
ID249	Utredningsobjekt	Berörs av lokalväg. Ej utredd 2016	Ej fastställt	Arkeologisk utredning steg 2
Fjälkinge 186	Brott/täkt	Stenbrott, ca 25x20 m st (Ö-V). Inom området ligger 2 gropar med uppsäckade berg/block, granit, med synliga brottytor, borrhål. I groparna ligger brytna stenblock Ca 15 m Ö om finns en stenmur, ca 320 m l (NNÖ-SSV), 1-2 m br och 0,7-1,2 m h av 0,1-1 m st stenar och block, lagda i upp till 5 skift (mossbevuxen). I S viker den av längs markväg åt SÖ (Snedvägen). Följer till största delen dagens fastighetsgräns. Avgrävd i N delen av tillfartsväg till Ekohallen och fortsätter därefter på en sträcka av ca 72 m mot NNÖ. Påträffad vid arkeologisk utredning 2015. (RAÅ dnr 3.4.2-2062-2015)	Övrig kulturhistorisk lämning	Berörs ej - Ingen åtgärd
Nymö 54:1	Hällristning	Skålgropsblock, 3,9x2,7x1,4 m med 3 skålgropar, 4 cm i diam och 0,5 cm dj. Belägna på blockets topp och OSO-sluttning. Utredningsresultat 2016: Skålgroparna kunde inte lokaliseras. Inget av intresse i anslutning till blocket. Objektet föreslås utgå som fornlämning.	Fornlämning (föreslås utgå)	Berörs ej - Ingen åtgärd
Nymö 56	Fyndplats	Fyndplats för en slagen flinta. Påträffad i samband med en arkeologisk utredning år 2015. Fyndet påträffades inom en yta av ca 173x50-100 (NV-SÖ). Oklart var inom denna yta. Fyndet tillvaratogs. (RAÅ dnr 3.4.2-2063-2015)	Övrig kulturhistorisk lämning	Berörs ej - Ingen åtgärd
ID 236	Boplats	Utredningsresultat 2016: 9 anläggningar, 5 gropar, 2 hårdar, 2 stolphål. Trolig datering bronsålder – järnålder.	Fornlämning	Arkeologisk förundersökning
Trolle-Ljungby 136 /ID 232	Boplats	Boplats, ca 250x150 m st (Ö-V). I matjorden påträffades måttligt med slagen flinta, keramik, skärvig sten och 2 soffläckar. Påträffad vid arkeologisk utredning 2015. (RAÅ dnr 3.4.2-2063-2015) Utredningsresultat 2016: 27 anläggningar, 7 diken, 17 gropar, 5 hårdar, 1 sten, 5 stolphål, 1 störning. Trolig datering, yngre järnålder.	Fornlämning	Arkeologisk förundersökning
Trolle-Ljungby 2:1	Naturföremål/-bildning med tradition	Trollasten. 1) Flyttblock, 9x6 m och 5 m h. Inlar en dominant ställning i den omgivande stenfria slätten. Denna sten är förknippad med sagan om Ljungby horn och pipa. Enligt tradition skall en "ridhare" på Trolle-Ljungby slott ha retat troll som bodde under stenarna. Trollen jagade honom över åkramna. Han kom undan genom att springa tvärs över tegarna medan trollen måste springa i sicksack (för att inte åstadkomma korstecken när dom sprang vinkelrätt över tegarna!)	Fornlämning	Berörs eventuellt beroende på alternativ
Trolle-Ljungby 135/ID 216	Boplats	Boplats, ca 175x100 m st (N-S). I matjorden påträffades enstaka slagen flinta, spån och rikligt med keramik. Avgränsning åt V osäker, fortsätter sannolikt i hage S om gård. Påträffad vid arkeologisk utredning 2015. (RAÅ dnr 3.4.2-2063-2015). Utredningsresultat 2016: Inget av antikvariskt intresse inom vågområdet	Fornlämning	Ingen åtgärd/ Arkeologisk förundersökning om vägplanen ändras

FMIS nr/ Utredningsnum- mer	Lämnings- typ	Beskrivning	Antikvarisk bedömning	Åtgärd
Trolle-Ljungby 138	Fornlämningslik- nande bildning	Fornlämningsliknande bildning i form av en sanddynsvall, ca 160 m l, 10-15 m br och 3 m h (NO-SV). Påträffad vid arkeologisk utredning 2015. (RAÅ dnr 3.4.2-2063-2015). Kan vara uppbyggd kring en äldre hägnad. Liknande sanddynsbildning återfinns vid naturreservatet Pestbacken i Gualövs socken samt vid Trolle-Ljungby 6:1, också kallad Danska köken, som enligt tradition skulle ha använts av danskarna som lägerplats. Sanddynsvallen ligger i samma äldre gräns, som Trolle-Ljungby 6:1 som ligger mellan inägomark och utmark, mellan Gualövs och Västra Ljungbys åkergården å ena sidan och Västra Ljungbys utmark å den andra. Ägomätning Gualöv ((LMA Akt 11-GUA-1/1701)), geometrisk avmätning över Västra Ljungby ((LSA Akt K131-8:1/1725)).	Ej kulturhisto- risk lämning	Berörs ej - Ingen åtgärd
Trolle-Ljungby 140 /ID 240 och 247	Lägenhetsbe- byggelse. Boplats	Lägenhetsbebyggelse, ca 110x70 m (Ö-V) st område. Vid besiktnings tillfället 2015 iaktogs grundstolpar, tegel, flera kulturväxter samt en stor cementbrunn. Är markerad på laga skifteskarta 1849 (Västra Ljungby by samt säteriet Trolle-Ljungby och Vejletorp). På häradskartan från 1926-34 markerad som skogsvaktmästarbostad samt plantskola (Fjälkinge). Påträffad vid arkeologisk utredning 2015. (RAÅ dnr 3.4.2-2063-2015). Utredningsresultat 2016: 83 anläggningar, 42 gropar, 6 hårdar, 39 stolphål, 4 störningar	Fornlämning	Arkeologisk förundersökning
ID 230	Utredningsobjekt	Boplatsläge ca 170x135 m stor (Ö-V) belägen i skog- och åkermark, blandskog. I matjorden i åkern påträffa- des sparsamt med slagen flinta varav ett slipat yxfragment. Osäker avgränsning. Ej utredd 2016.	Status ej fastställd	Berörs ej - Ingen åtgärd
Trolle-Ljungby 137	Område med fossil åker	Fossil åker, ca 160x100 m st (N-S), bestående av ca 15-20 st flackt välvda, regelbundna, bandparceller (N-S), ca 100 m l, 7 m br 0,2-0,3 m h. Avgränsade av svackor. Tydligast i Ö. Osäker utbredning. Syns på laga skifteskarta från 1849, Trolle-Ljungby (Västra Ljungby by samt säteriet Trolle-Ljungby och Vejletorp) samt på geometrisk avmätning över Västra Ljungby från 1725. Påträffad vid arkeologisk utredning 2015. (RAÅ dnr 3.4.2-2063-2015) Ej utredd 2016	Fornlämning	Berörs ej - Ingen åtgärd
Trolle-Ljungby 143/ID 227	Fyndplats/ Boplats?	Fyndplats för keramik, flinta och skärvig sten. Påträffad i samband med en arkeologisk utredning år 2015. Fynden påträffades inom en yta av ca 90x60 m (N-S). Oklart var inom denna yta. Keramiken tillvaratogs. (RAÅ dnr 3.4.2-2063-2015). Vid AU1 bedömd som boplatsläge. Boplatsläge ca 100x60 m stor (N-S) belägen på flack förhöjning i skogsmark. I åkerkanten i S påträffades sparsamt med slagen flinta, skär-vig sten och keramik. Bevuxen med blandskog. Ej avgränsad. S delen ej inventerad. Ej utredd 2016	Övrig kulturhistorisk lämning/ Status ej fastställd.	Berörs ej - Ingen åtgärd
Trolle-Ljungby 3:1	Vägmärke	Fyndplats, ungefärligt enligt tidigare anteckningar har på en åker tillhörig Drottningtorp invid vägen påträffats två spetsnackiga flintyxor och en halmsej. På samma ställe har också en tunnackig yxa av sandsten, en grönstensyxa, brända stenar och sotig jord påträffats i samband med täkt till vägbygge. Angiven plats är N om Drottningtorp, där vägen nu går fram. Lagesangivelsen stämmer ej med verkligheten. N om gården finns ingen väg och dessutom blir det då i Trolle-Ljungby sn.	Fornlämning	Berörs ej - Ingen åtgärd
ID 206	Boplats	Utredningsresultat 2016: 2 stolphål	Fornlämning	Arkeologisk förundersökning

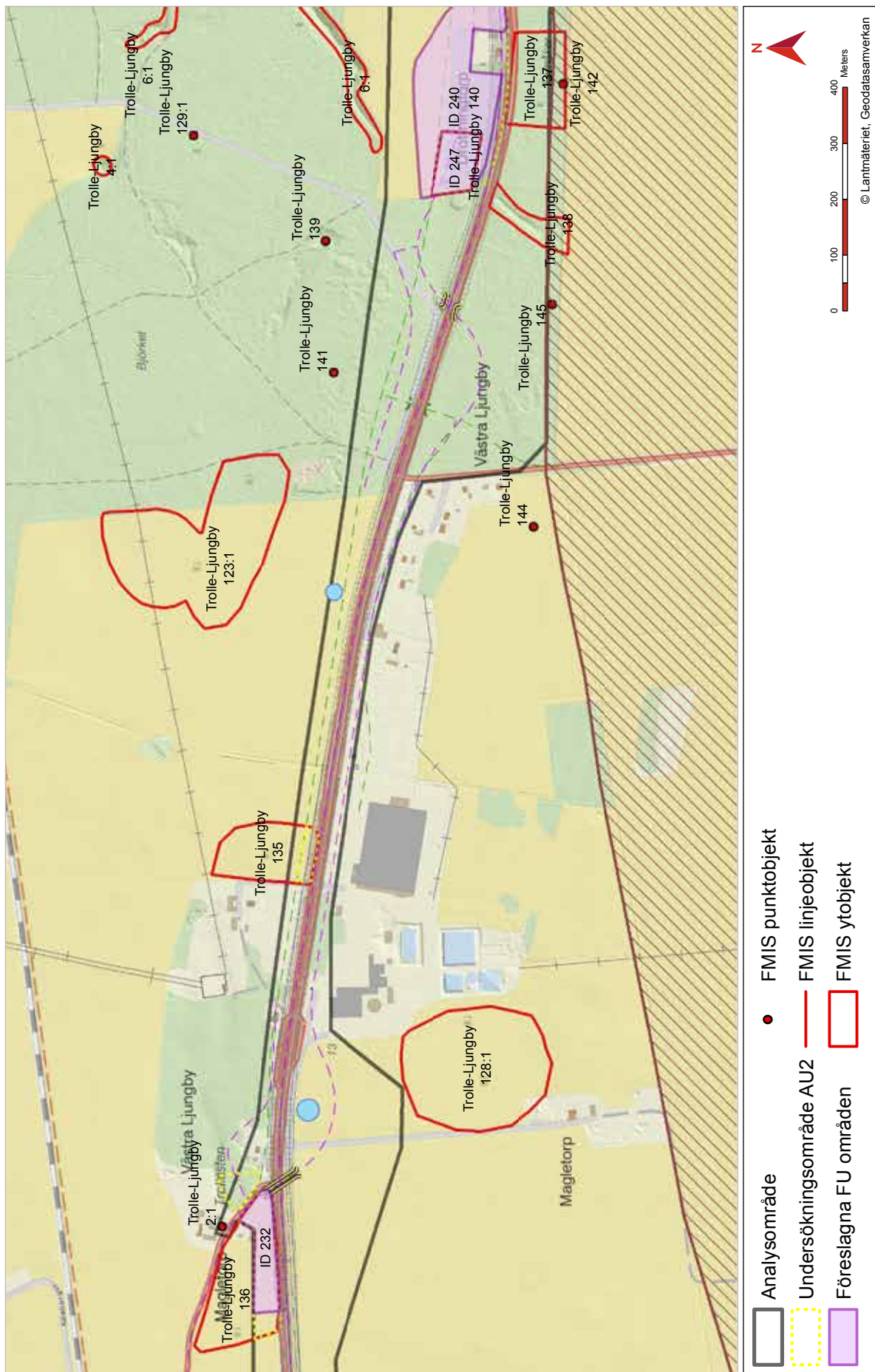
FMIS nr/ Utredningsnum- mer	Lämningstyp	Beskrivning	Antikvarisk bedömning	Åtgärd
Gualöv 50	Färdväg	Vägbank, ca 450 m l (NÖ-SV), 4-6 m br, 0,3-0,5 m h Ur bruk. Tidigare utgjort landsvägen mellan Kristianstad-Sölvesborg. Har fortsatt åt Ö, men nu överodlad. Finns med på enskifteskarta över Gualöv 1813 samt på Storskifteskarta på inågor över Gualöv 1798. Påträffad vid arkeologisk utredning 2015. (RAÄ 3.4.2-2063-2015)	Övrig kulturhistorisk lämning	Berörs ej - Ingen åtgärd
Gualöv 51/ ID 239	Boplats	Boplats, ca 235x165 m st (NNÖ-SSÖ). I matjorden påträffades enstaka slagen senonflinta och sparsamt med slagen Kristianstadflinta, måttlig förekomst med keramik, förekomst av bränd flinta och slagg. Påträffad vid arkeologisk utredning 2015. (RAÄ dnr 3.4.2-2063-2015). Utredningsresultat 2016. Endast N delen av fornlämningen utredd: 9 anläggningar 4 gropar, 2 härdar, 2 lager. Trolig datering bronsålder-järnålder.	Fornlämning	Arkeologisk förundersökning
Gualöv 47/ID 202 (M, N, S)	Boplats	Boplats, delundersökt, ca 400x70 m. Vid arkeologisk utredning samt förundersökning år 2002 påträffades ca 25 anläggningar bestående av stolphål, gropar, härdar samt två större runda anläggningar som tolkades som brunnar. Den större av dessa två visade sig innehålla ett brunnskar. Fynd av keramik. (RAÄ dnr 321-3238-2005). Ytterligare antikvariska åtgärder förordas ej - därför Övrig kulturhistorisk lämning (dnr 321-3238-2005). Ej utredd 2016.	Övrig kulturhistorisk lämning	Berörs ej - Ingen åtgärd
Gualöv 9:1	Begravnings- plats	EVENTUELLT FELINPRICKAD, jämför med höjdmödel. Pestkyrkogård, 40x10-22 m (Ö-V), bredast i Ö. Begränsad av en stenmur, 0,5-0,7 m h, av 0,3-0,5 m st stenar. Området innanför stenmuren har fyllts upp i jämn höjd med denna med myllblandadflygsand. Beväxt med tallar och ekar. Enligt uppgift har endast två personer begravts på platsen. Den 1 km l flygsandsåsen i SSÖ kallas Pestbacken.	Fornlämning	Berörs ej - Ingen åtgärd



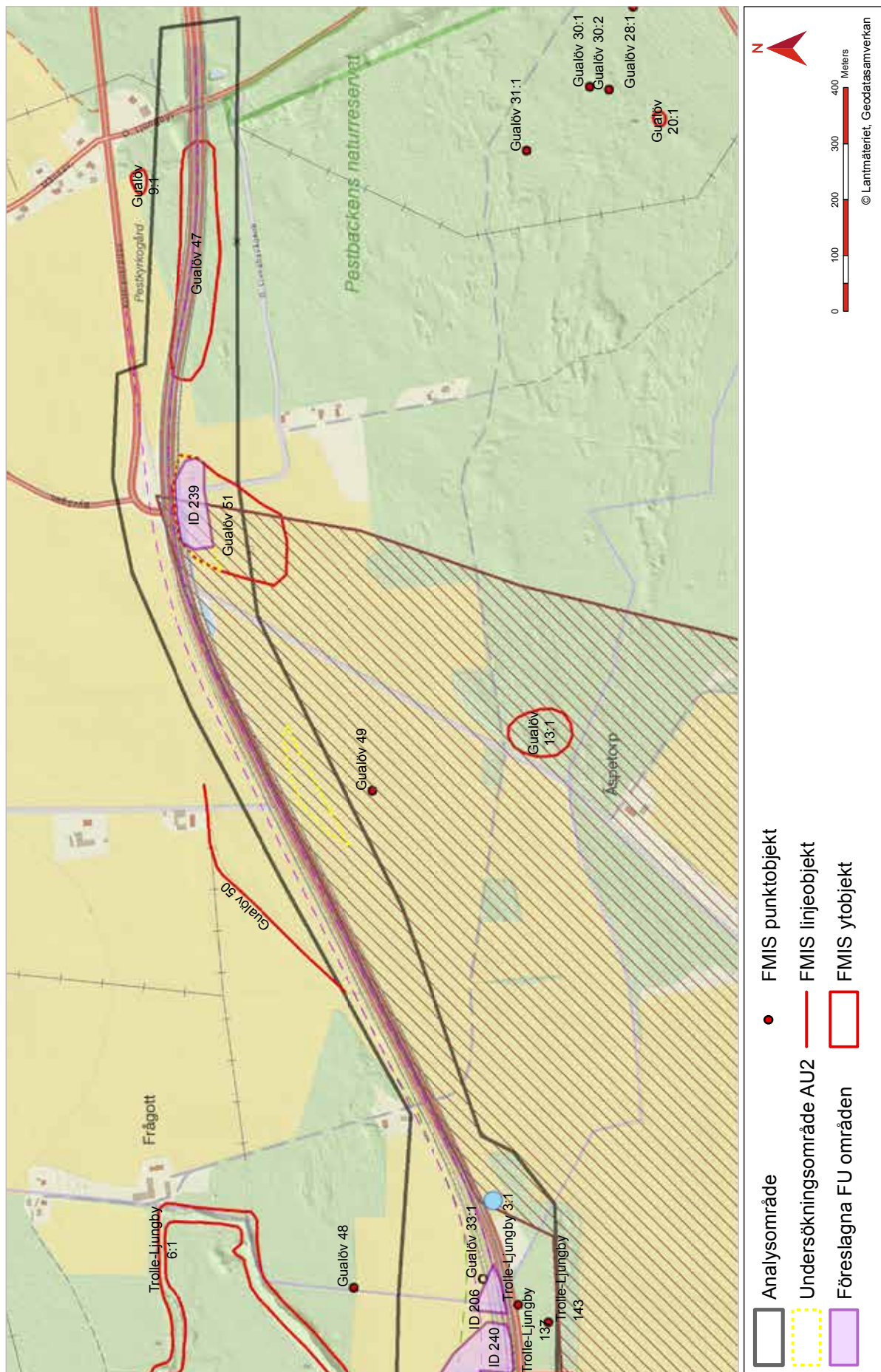
Bilaga 2, karta 1. Form- och kulturlämningar inom analysområdet. Området redovisas från väster till öster. Se även tabell, bilaga 1.



Bilaga 2, karta 2. Forn- och kulturlämningar inom analysområdet. Området redovisas från väster till öster. Se även tabell, bilaga 1.



Bilaga 2, karta 3. Forn- och kulturlämningar inom analysområdet. Området redovisas från väster till öster. Se även tabell, bilaga 1.



Bilaga 2, karta 4. Forn- och kulturlämningar inom analysområdet. Området redovisas från väster till öster. Se även tabell, bilaga 1.



Trafikverket, 781 89 Borlänge. Besöksadress: Röda vägen 1
Telefon: 0771-921 921, Texttelefon: 010-123 50 00

www.trafikverket.se